

*На правах рукописи*

**КАШФУЛЛИН Линар Музавирович**

**РАЗВИТИЕ СОЦИАЛЬНОЙ ИНФРАСТРУКТУРЫ СЕЛЬСКИХ  
ТЕРРИТОРИЙ С ИСПОЛЬЗОВАНИЕМ ИНСТРУМЕНТОВ  
МУНИЦИПАЛЬНО-ЧАСТНОГО ПАРТНЕРСТВА**

**Специальность 08.00.05 – Экономика и управление народным хозяйством  
(региональная экономика)**

**Автореферат  
диссертации на соискание ученой степени  
кандидата экономических наук**

**Казань – 2015**

Работа выполнена на кафедре экономической теории и социально-экономической политики ГБОУ ВПО «Башкирская государственная академия сервиса и управления при Президенте Республики Башкортостан»

Научный руководитель: **Ишмуратов Миннираис Минигалиевич**  
доктор экономических наук, профессор  
ГБОУ ВПО «Башкирская государственная академия сервиса и управления при Президенте Республики Башкортостан», профессор кафедры экономической теории и социально-экономической политики

Официальные оппоненты: **Федорова Людмила Петровна**  
доктор экономических наук, профессор  
Чебоксарский кооперативный институт (филиал)  
АНО ВПО Центросоюза Российской Федерации  
«Российский университет кооперации»,  
заведующая кафедрой экономики, управления и кооперации

**Харисова Гузьяль Мансуровна**  
доктор экономических наук, доцент  
ФГБОУ ВПО «Казанский государственный архитектурно-строительный университет», доцент  
кафедры экономики и предпринимательства в строительстве

Ведущая организация: **ФГБОУ ВПО «Казанский национальный исследовательский технологический университет»**

Защита состоится 13 марта 2015 года в 14.00 часов на заседании диссертационного совета Д 212.081.27 при ФГАОУ ВПО «Казанский (Приволжский) федеральный университет» по адресу: 420012, г. Казань, ул. Щербаковский переулок, д.1. Зал заседаний Ученого совета Института управления, экономики и финансов.

С диссертацией можно ознакомиться в библиотеке и на официальном сайте ФГАОУ ВПО «Казанский (Приволжский) федеральный университет».

Сведения о защите, автореферат и диссертация размещены на официальных сайтах ВАК Министерства образования и науки РФ <http://www.vak.ed.gov.ru> и ФГАОУ ВПО «Казанский (Приволжский) федеральный университет» [www.kpfu.ru](http://www.kpfu.ru).

Автореферат разослан \_\_\_\_\_ февраля 2015 года.

Ученый секретарь  
диссертационного совета,  
кандидат экономических наук, доцент

И.С.Глебова

## I. ОБЩАЯ ХАРАКТЕРИСТИКА РАБОТЫ

**Актуальность темы исследования.** Необходимым условием эффективного функционирования системы продовольственной и экономической безопасности государства выступает развитие сельских территорий, население которых обеспечивает устойчивый прирост сельскохозяйственной продукции, создает предпосылки для сохранения природно-ресурсного потенциала и реализации замкнутого воспроизводственного цикла, выступает носителем историко-культурных традиций. Признание зависимости динамики национального богатства от состояния аграрного сектора экономики предопределила необходимость разработки и реализации приоритетных национальных проектов «Развитие агропромышленного комплекса (АПК)», «Образование», «Здоровье», а также Государственной программы развития сельского хозяйства и регулирования рынков сельскохозяйственной продукции, сырья и продовольствия на 2008-2012 годы, федеральных целевых программ (ФЦП) «Устойчивое развитие сельских территорий на 2014-2017 годы и на период до 2020 года», «Модернизация транспортной системы России (2010-2020 годы)» и др., которые были ориентированы на повышение уровня и качества жизни на селе. Однако, несмотря на реформирование организационно-экономического механизма функционирования социальной сферы села, рост объема инвестиций в развитие производственной, транспортной и информационной инфраструктуры, сохраняются негативные тенденции изменения объемов сельскохозяйственного производства и финансового состояния его субъектов, снижается уровень доступности медицинских, образовательных, культурных и торгово-бытовых услуг для жителей сельских населенных пунктов. Таким образом, увеличилось отставание села от города по показателям качества и уровня жизни населения.

По итогам Всероссийской переписи населения 2010 г., в Российской Федерации (РФ) число сельских населенных пунктов без единого жителя увеличилось с 13086 (перепись 2002 г.) до 19439 (перепись 2010 г.), а в Республике Башкортостан (РБ) с 84 до 98 соответственно. Количество сельских поселений, где проживает 10 и менее человек, в РФ в 2002 г. составляло 34003, в 2010 г. - 36200, а в РБ – 279 и 321 соответственно. При этом в общей численности сельских населенных пунктов преобладали мелкие (до 100 человек), доля которых составила 67%<sup>1</sup>. При наличии положительных демографических тенденций в целом по стране, в сельской местности

---

1 Информационные материалы об окончательных итогах Всероссийской переписи населения 2010 г. [Электронный ресурс]. Режим доступа: [http://www.gks.ru/free\\_doc/new\\_site/perepis2010/perepis\\_itogi1612.htm](http://www.gks.ru/free_doc/new_site/perepis2010/perepis_itogi1612.htm). Проверено на 1.10.2014.

сохраняется естественная убыль населения. Так, по Республике Башкортостан в период с 2000 по 2012 гг. превышение числа умерших над родившимися в сельских населенных пунктах составило 1,2 тыс. чел. при наблюдающемся росте показателя естественного прироста населения в городской местности<sup>2</sup>.

Структура занятости в сельских территориях характеризуется высокой долей скрытой безработицы, представленной экономически неактивным населением и вынужденно неполными занятыми, преобладанием аграрной занятости, падением уровня занятости населения в экономически активном возрасте. Ухудшение трудового потенциала села препятствует внедрению продуктовых и процессных инноваций, выступает дополнительным фактором падения показателей финансово-хозяйственной деятельности сельскохозяйственных производителей. В условиях ухудшения макроэкономической конъюнктуры и сокращения возможностей государственного финансирования объектов социальной инфраструктуры, сохранения высокого уровня дифференциации национального экономического пространства, обуславливающего неравенство граждан в части доступа к получению социальных услуг, уменьшения числа и ухудшения материальной базы учреждений социальной сферы, ориентированных на производство общественно значимых благ, отсутствуют возможности для накопления и эффективной реализации человеческого потенциала, а также для мобилизации человеческих ресурсов на селе.

Социальная инфраструктура села ориентирована на производство локальных общественных благ. Подобная трактовка обуславливает необходимость участия государства в обеспечении комплекса гарантированных условий жизнедеятельности населения в границах данного населенного пункта. Однако дефицитность государственного и муниципальных бюджетов предполагает реализацию различных форм взаимодействия органов местного самоуправления и субъектов хозяйствования. Проблема инвестирования в объекты сельской социальной инфраструктуры приобретает особую остроту в регионах, где в общей численности населения преобладают жители сельских поселений. К их числу относится Республика Башкортостан, где почти 40% населения проживает в сельской местности и сохраняется существенный разрыв между показателями социальной сферы города и села. Потребность в разработке эффективных моделей сотрудничества между органами местного самоуправления и предпринимательскими структурами, их адаптации к социальной сфере села с учетом кризисных явлений определила выбор темы диссертации, ее теоретическую и практическую значимость.

---

<sup>2</sup> Территориальный орган Федеральной службы государственной статистики по Республике Башкортостан [Электронный ресурс]. Режим доступа: [bashstat.gks.ru/](http://bashstat.gks.ru/) Проверено на 1.10.2014.

**Степень научной разработанности проблемы.** Представления о закономерностях регионального развития сформировались в рамках теорий размещения регионального производства (теория сельскохозяйственного штандорта Й.Тюнена, теория рационального штандорта промышленного предприятия В.Лаунхардта, теория промышленного штандорта А.Вебера), теорий пространственной организации и специализации хозяйства (теория центральных мест В.Кристаллера, теория пространственной организации хозяйства А. Лёша), теорий региональной специализации и межрегиональной торговли (теория абсолютных и сравнительных преимуществ Смита-Рикардо, теория Э.Хекшера - Б.Олина) и др.

Современный этап развития теорий региональной экономики связан с формированием новых концепций региона, среди которых концепции «региона как квазигосударства», «региона как квазикорпорации», «региона как рынка», «региона как социума». Поиск источников поступательной макроэкономической динамики привел к разработке современных теорий размещения экономической деятельности (теория диффузии инноваций Т.Хегерстанда, теория регионального жизненного цикла), а также к становлению теорий пространственной организации экономики (теории полюсов роста Ф.Перроу, теории формирования территориально-производственных комплексов).

Анализ вклада представителей российской науки в развитие теории региональной экономики позволяет выделить воспроизводственный подход, рассматривающий регион как территориальную форму общественного производства, в границах которой реализуются процессы производства, распределения, обмена и потребления (О.А.Бияков, А.И.Добрынин, В.Ф.Захаров, В.Я.Любовный, А.С.Новоселов, Р.И.Шнипер и др.), а также пространственно-территориальный подход, акцентирующий внимание на пространственном факторе развития национальной экономики в целом и входящих в ее состав территориальных образований, который представлен в работах А.Г.Гранберга, В.Н.Лаженцева, Н.Н.Некрасова, О.С.Пчелинцева, И.И.Сигова, А.И.Татаркина, и др.

Причины неоднородности экономического пространства исследованы в рамках теории империализма и неокOLONиализма (О.Бауэр, Р.Гильфердинг), теории модернизации и неозволюционизма (М.Вебер, Г.Мюрдаль, Т.Пирсон, Ш.Эйзенштадт), теории периферийной экономики и зависимого капитализма (Р.Пребиш, Т.Дос Сантос, С.Фуртадо). Неравномерность экономического развития исследована в трудах представителей теорий «кумулятивного роста» (Н.Калдор, Г.Мюрдаль, Х.Ричардсон, Дж.Фридман и др.).

Отдельные аспекты муниципально-частного партнерства и возможности применения его инструментов представлены в трудах российских

(А.В.Бадмаев, Ю.В.Дубовская, Д.Н.Гонтарева, Г.И. Караваев, М.В.Масальская, Э.Б.Салпагаров, Т.Г.Скурихин, И.В.Стефанова, С.Б.Пахомов, Н.Д.Холодная, А.Г.Шелепов, Е.А.Шушаро и др.) и зарубежных авторов (А.Акинтой, Л.Ашбурнер, М.Бек, С.Грив, Е.Х.Кляйн, В.В.Кнаус, С.Линдер, А.Петтигрю, П.Розенау, Е.С.Сэвас, Г.Р.Тэйсман, Е.Ферли, Л.Фицгеральд, С.Б.Хардкастл, Дж.Ходж и др.).

Отдельным аспектам развития сельских территорий и роли социальной инфраструктуры в обеспечении поступательной динамики посвящены труды Е.П.Афанасьева, В.М.Баутина, Т.А.Галиева, Н.Ф.Глазовского, М.М.Гудова, Л.П.Евдокимовой, М.М.Ишмуратова, Л.М.Кликич, А.С.Макулова, В.В.Милосердова, А.В.Петрикова, И.Г.Ушачева, Л.П.Федоровой, Г.М.Харисовой и др. Вопросы управления социальным развитием муниципальных образований нашли отражение в трудах Л.В.Аристовой, А.Ю.Бочкаревой, Т.В.Вострецово́й, С.В.Киселева, С.В.Подгорской, Т.А.Пономаревой, Г.Г.Урбанской, С.И.Шкапенко, В.Г.Ярмухаметова и др.

Важный вклад в исследование проблем устойчивого развития регионов внесли О.В.Абашева, А.А.Анфиногентова, И.Н.Бузда́лов, П.Ф.Глазовский, М.П.Гриценко, М.В.Панасюк, А.В.Петриков, Л.Н.Сафиуллин, М.Р.Сафиуллин, Н.А.Яковенко и др.

Несмотря на наличие значительного числа работ, посвященных отдельным аспектам функционирования социальной инфраструктуры сельских территорий, представляется необходимым продолжить исследования данной проблемы с учетом многообразия форм партнерства государства (муниципальных образований) с субъектами предпринимательства, а также особенностей современного этапа развития российской экономики, характеризующегося снижением основных экономических и социальных индикаторов.

**Цель и задачи диссертации.** Цель диссертационной работы состоит в научном обосновании теоретических и методических подходов к содержанию муниципально-частного партнерства как инструмента развития социальной инфраструктуры сельских территорий, а также в разработке практических рекомендаций, направленных на его применение в субъектах Федерации с учетом особенностей современного этапа развития российской экономики.

Достижение цели исследования предопределяет постановку и решение следующих основных **задач**:

1. Выявить сущность социальной инфраструктуры сельских территорий с использованием гносеологического потенциала теории общественного благосостояния.

2. Исследовать формы взаимодействия муниципальных образований и предпринимательских структур в российских регионах, различающиеся по субъектному составу и распределению полномочий между участниками.

3. Сформулировать особенности муниципально-частного партнерства при реализации инфраструктурных проектов в социальной сфере сельских территорий в российских регионах.

4. Разработать теоретико-методический подход к кластеризации сельских территорий с учетом уровня развития социальной инфраструктуры.

5. Обосновать организационно-экономический механизм привлечения инвестиций в социальную инфраструктуру сельских территорий в российских регионах с использованием инструментов муниципально-частного партнерства.

6. Выявить приоритетные инструменты развития социальной инфраструктуры сельских территорий с использованием методов корреляционного анализа и сценарного прогнозирования.

**Объектом исследования** выступает муниципально-частное партнерство как инструмент развития социальной инфраструктуры сельских территорий в российских регионах.

**Предметом исследования** является совокупность организационно-экономических отношений, возникающих в процессах разработки и реализации моделей муниципально-частного партнерства как инструмента развития социальной инфраструктуры сельских территорий в российских регионах.

**Теоретической и методологической основой диссертационного исследования** стали концепции и гипотезы, в которых сформулированы положения теории региональной экономики и регионального развития, теории государственного регулирования экономики, формы и принципы муниципально-частного партнерства, теории социально-экономического прогнозирования, закономерности функционирования объектов инфраструктурного комплекса и др.

Решение поставленных научных задач было реализовано с использованием общенаучных и специальных (сравнительного и логического анализа, научной классификации и кластерного анализа, экономико-математического моделирования, графического изображения, корреляционного анализа и сценарного прогнозирования) методов исследования экономических процессов. Статистические и фактологические данные, полученные с использованием методов анкетирования, экспертного опроса, наблюдения, были обработаны с использованием инструментов программного обеспечения SPSS Statistics.

**Информационной базой диссертационного исследования** послужили сведения Федеральной службы государственной статистики РФ и ее территориальных органов, материалы Министерства экономического развития

РФ, Министерства сельского хозяйства РФ, Министерства экономического развития РБ, Министерства сельского хозяйства РБ, ФГБУ «Спеццентручета в АПК» Минсельхоза России («Агростат»), данные Некоммерческого партнерства «Центр развития государственно-частного партнерства», аналитические материалы АНО «Национальный институт системных исследований проблем предпринимательства», специализированных аналитических компаний, а также результаты, полученные автором в ходе проведения исследований с его участием.

Нормативно-правовую базу представляют законодательные акты и подзаконные документы по вопросам регулирования предпринимательского оборота в РФ, среди них: ФЦП «Устойчивое развитие сельских территорий на 2014-2017 годы и на период до 2020 года» (утв. Постановлением Правительства Российской Федерации от 15 июля 2013 г. № 598»), Государственная программа развития сельского хозяйства и регулирования рынков сельскохозяйственной продукции, сырья и продовольствия на 2013-2020 годы (утв. Постановлением Правительства Российской Федерации от 14 июля 2012 г. № 717») и др. В процессе подготовки работы в качестве информационных источников были использованы монографии, коллективные работы, публикации в периодической печати, материалы научно-практических конференций, информационные ресурсы всемирной сети Интернет и др.

**Содержание диссертационного исследования** соответствует п. 3. Региональная экономика: 3.17. Управление экономикой регионов. Формы и механизмы взаимодействия федеральной, региональной, муниципальной власти, бизнес-структур и структур гражданского общества. Функции и механизмы управления. Методическое обоснование и разработка организационных схем и механизмов управления экономикой регионов; оценка их эффективности; 3.18. Экономика федеративных отношений. Проблемы разграничения полномочий и предметов ведения/сфер компетенции между федеральной, региональной, муниципальной властью. Бюджетно-налоговые отношения в федеративном государстве. Цели и механизмы федеральной политики регионального развития. Формы и механизмы взаимодействия Федерации и ее субъектов при решении ключевых вопросов социально-экономического развития. Экономические и социальные проблемы местного самоуправления Паспорта ВАК Министерства образования и науки РФ специальности 08.00.05 – Экономика и управление народным хозяйством.

**Научная новизна результатов исследования** состоит в научном обосновании теоретических и методических подходов к содержанию муниципально-частного партнерства как инструмента развития социальной инфраструктуры сельских территорий, а также в разработке практических рекомендаций, направленных на его применение в субъектах Федерации с



учетом особенностей современного этапа развития российской экономики, что конкретизируется в следующих положениях:

1. Выявлено содержание социальной инфраструктуры сельских территорий как совокупности ориентированных на воспроизводство локальных чистых и смешанных общественных благ экономических агентов в низкодиверсифицированном аграрном секторе российской экономики, который характеризуется высокой степенью распределенности трудовых ресурсов и потребителей указанных благ, определяющей дисперсность инфраструктурных объектов, а также превышением совокупной выгоды над частной, что определяет необходимость государственного вмешательства в процессы общественного воспроизводства на всех его стадиях с целью реаллокации ресурсов и повышения эффективности производства экономической и социальной ценности, а также выступает условием обеспечения продовольственной, экологической и экономической безопасности национальной экономики в целом и входящих в ее состав территориально локализованных образований.

2. Обоснованы формы взаимодействия муниципальных образований и предпринимательских структур в российских регионах, различающиеся по субъектному составу и распределению полномочий между участниками (государственно-частное, частно-государственное, муниципально-частное и частно-муниципальное партнерство), реализация которых обеспечивает выполнение основных (накопление человеческого капитала, трудоресурсная, демографическая, социально-культурная, природоохранная, рекреационная и агрорекреационная, жилищная, пространственно-рекреационная, социальный контроль над сельской территорией) и производных (производственная, инновационная) функций, что выступает необходимым условием эффективного функционирования и развития социальной инфраструктуры сельских территорий.

3. Определено, что в качестве предпринимательской структуры-участника партнерских отношений преимущественно выступает системообразующее (для данной сельской территории) предприятие, которое осуществляет автономное взаимодействие и взаимовыгодное сотрудничество с органами государственной власти или местного самоуправления в форме субсидирования кредитов, специфических форм кооперации в индивидуальных проектах, генерирования идей и инноваций в отдельных видах экономической деятельности, формирования крупных стратегических альянсов для разрешения значимых проблем развития аграрного сектора, продовольственных кластеров, арендных (лизинговых) отношений, соглашений о разделе продукции, соглашений аренды с обременением, концессионных соглашений и др.

4. Выделены кластеры сельских территорий, различающиеся по уровню развития социальной инфраструктуры, определяемому с использованием количественных (уровень жилищной обеспеченности, уровень транспортного обслуживания, объем услуг на душу населения, объем розничного товарооборота на душу населения, число дошкольных образовательных учреждений на 100 населенных пунктов, число средних образовательных учреждений на 100 населенных пунктов, число учреждений культуры (клубов, библиотек) на 100 населенных пунктов, число больничных учреждений на 100 населенных пунктов) и качественных показателей (полученных с использованием методов экспертной оценки), что позволило обосновать адаптированные к кластерным образованиям формы муниципально-частного партнерства при реализации инфраструктурных проектов.

5. Разработан организационно-экономический механизм привлечения инвестиций в социальную инфраструктуру сельских территорий в российских регионах с использованием инструментов муниципально-частного партнерства, реализация которого включает следующие этапы: выявление с использованием корреляционно-регрессионного анализа ключевых факторов развития социальной сферы, определение факторов инвестиционной привлекательности сельских территорий; выявление приоритетных направлений привлечения инвестиций; выбор методов привлечения инвестиций с учетом альтернативных форм муниципально-частного партнерства; обоснование критериев оценки эффективности инвестиций в социальную инфраструктуру сельских территорий; выявление зависимости экономического роста внутреннего муниципального продукта (ВМП) от динамики основных макроэкономических индикаторов (при наличии внешних инвестиций в структуре инвестиционных расходов), разработка прогнозов динамики ВМП.

6. Предложена модель муниципально-частного предприятия, реализующего стратегию инновационно ориентированного развития, а также подтверждено с использованием методов корреляционного анализа и сценарного прогнозирования, что приоритетными инструментами развития социальной инфраструктуры сельских муниципальных образований являются механизмы частно-муниципального и муниципально-частного партнерства, тогда как использование государственных и частных механизмов финансирования не обеспечивает повышения индикаторов, характеризующих уровень жизни населения.

**Теоретическая и практическая значимость работы** заключается в дальнейшем развитии теории региональной экономики в современных условиях, выявлении механизмов взаимодействия государства (муниципальных образований) и субъектов предпринимательства, направленного на развитие социальной инфраструктуры сельских территорий,

научном обосновании выбора адаптированных к особенностям сельских территорий форм муниципально-частного партнерства и построения прогнозов их воздействия на состояние регионального и национального хозяйства. Представленные в диссертации теоретические положения, методические подходы и практические предложения направлены на совершенствование системы управления экономикой муниципальных образований на основе реализации потенциала муниципально-частного партнерства, обеспечивают принятие управленческих решений, направленных на повышение результативности исполнения государственных обязательств по повышению качества жизни населения, снижению уровня социального неравенства. Предлагаемые в диссертационном исследовании предложения и подходы могут быть использованы в качестве методической основы разработки целевых и комплексных программ муниципального и регионального развития.

Предложенные разработки и рекомендации автора могут быть использованы в образовательной деятельности вузов, специализирующихся в области подготовки и переподготовки менеджеров высшего и среднего звеньев при чтении курсов «Региональная экономика», «Пространственная экономика», «Социально-экономическое прогнозирование», а также спецкурсов по развитию инфраструктурного комплекса современной экономики.

**Апробация результатов исследования.** Основные положения и выводы диссертационной работы изложены, обсуждены и получили одобрение на научных и научно-практических конференциях в 2013-2014 гг., в том числе: научно-практической конференции «Экономическая наука – во благо конкурентоспособности экономики страны и регионов», VI всероссийской конференции молодых ученых «Наука молодых – инновационному развитию АПК» и др. По теме диссертационного исследования опубликовано 13 научных печатных работ общим объемом 17,55 п.л. (авт. – 10,5 п.л.), в том числе 3 статьи в журналах «Вестник Башкирского государственного аграрного университета», «Экономика и управление: научно-практический журнал» и «Фундаментальные исследования», входящих в перечень рекомендуемых ВАК России изданий для публикации материалов по кандидатским и докторским диссертациям.

Основные выводы использованы в деятельности региональных органов государственной власти и органов местного самоуправления в Республике Башкортостан, а также в учебном процессе ГБОУ ВПО «Башкирская государственная академия сервиса и управления при Президенте Республики Башкортостан», что подтверждено справками о внедрении.

**Структура диссертации** определяется принятой логикой исследования, подчиненной взаимосвязи и содержанию решаемых задач. Диссертационная работа состоит из введения, трех глав, содержащих 9 параграфов, заключения,

библиографического списка использованной литературы, приложений, содержит таблично-графический материал.

*Во введении* обоснована актуальность темы диссертации, раскрыта степень разработанности проблемы в отечественной и зарубежной экономической литературе, определены цель и задачи, объект и предмет исследования, теоретико-методологическая основа диссертационной работы, ее информационная база, раскрыты научная новизна и практическая значимость, представлена апробация результатов исследования и его структура.

*В первой главе «Теоретико-методические аспекты исследования социальной инфраструктуры сельских территорий в современной российской экономике»* отражена эволюция представлений о сущности социальной инфраструктуры и выполняемых ею функций в сельских территориях, обобщены используемые в теории и практике методы управления инвестициями в социальную инфраструктуру, сформулирована роль социальной инфраструктуры в обеспечении поступательного развития экономики муниципальных образований и национального хозяйства в целом.

*Во второй главе «Анализ современного состояния социальной инфраструктуры сельских территорий в российских регионах»* представлены результаты исследования динамики показателей состояния инфраструктурного комплекса сельских территорий, выявлены преимущества и недостатки использования инструментов муниципально-частного партнерства при реализации проектов развития объектов социальной инфраструктуры.

*В третьей главе «Разработка и внедрение инструментов муниципально-частного партнерства в систему управления социальной инфраструктурой сельских территорий»* отражены формы реализации муниципально-частного партнерства в социальной сфере сельских территорий, разработан организационно-экономический механизм привлечения инвестиций в социальную инфраструктуру сельских территорий с использованием инструментов муниципально-частного партнерства, предложена модель муниципально-частного предприятия, реализующего стратегию инновационно ориентированного развития, обоснованы с использованием методов корреляционного анализа и сценарного прогнозирования приоритетные инструменты развития социальной инфраструктуры сельских муниципальных образований.

*В заключении* сформулированы основные выводы и результаты диссертационной работы.

## **II. ОСНОВНЫЕ ПОЛОЖЕНИЯ, ВЫНОСИМЫЕ НА ЗАЩИТУ**

**1. Выявлено содержание социальной инфраструктуры сельских территорий как совокупности ориентированных на воспроизводство**

## **локальных чистых и смешанных общественных благ экономических агентов в низкодиверсифицированном аграрном секторе российской экономики.**

Социальная инфраструктура сельских территорий характеризуется совокупностью общих (целевая ориентация на воспроизводство локальных чистых и смешанных общественных благ, превышение социальной выгоды над частной) и специфических признаков (высокая степень распределенности трудовых ресурсов и потребителей указанных благ, дисперсность инфраструктурных объектов, низкий уровень диверсификации сельскохозяйственного производства, обеспечивающего основной прирост валового муниципального продукта сельских территорий). Это обуславливает необходимость вмешательства государства в процесс производства социальной ценности объектами инфраструктуры с целью реаллокации ресурсов, повышения уровня экономической, социальной и бюджетной эффективности их функционирования, что является не только условием преодоления «провалов» рынка, но и необходимой предпосылкой обеспечения продовольственной, экологической и экономической безопасности национального хозяйства в целом и входящих в ее состав территориально локализованных образований, поскольку обеспечивает создание всеобщих условий жизнедеятельности человека, сохранение местным сообществом культурно-исторических ценностей. Распределенный характер производителей и потребителей результатов функционирования объектов социальной инфраструктуры предопределяет необходимость участия органов местного самоуправления в воспроизводстве локальных общественных благ на всех его стадиях. Особенности территории размещения объектов социальной инфраструктуры определяют формы участия органов местного самоуправления в процессах воспроизводства, которые реализуются с использованием методов прямого воздействия, рыночного регулирования и саморегулирования, квазирыночных регуляторов. К числу последних относятся инструменты муниципально-частного и частно-муниципального партнерства.

В составе объектов социальной инфраструктуры сельских территорий выделены четыре основных блока – жилищно-коммунальное хозяйство, культурно-бытовое обслуживание, социальное обеспечение и обслуживание трудовой деятельности. Особенностью сельских территорий выступает то, что в отдельных населенных пунктах объекты социальной инфраструктуры представлены не в полном составе или полностью отсутствуют.

Инвестиции в объекты сельской социальной инфраструктуры означают долгосрочные (на срок более трех лет) вложения капитала (капиталовложения) в целях получения экономического и (или) социального результата. Управление инвестициями в социальную инфраструктуру – это целенаправленная

деятельность органов местного самоуправления и субъектов предпринимательства по созданию условий для привлечения и удержания инвестиций на территории сельского муниципального образования с целью развития социальной инфраструктуры.

Особый характер субъектов управления (органы местного самоуправления сельских поселений) и особый характер объекта управления (частные и государственные инвестиции) определяют особенности процессов управления инвестиционными процессами: ориентация управления на комплексное социально-экономическое развитие сельских территорий и повышение их привлекательности для частных инвесторов, что предполагает необходимость нейтрализации рискообразующих факторов; способность к самоорганизации субъектов управления.

## **2. Обоснованы формы взаимодействия муниципальных образований и предпринимательских структур в российских регионах, что выступает необходимым условием эффективного функционирования и развития социальной инфраструктуры сельских территорий.**

Муниципально-частное (МЧП) и частно-муниципальное партнерство (ЧМП) – это разновидности государственно-частного и частно-государственного партнерства соответственно, которое ориентировано на обеспечение баланса интересов государства и предпринимательского сообщества, производство социального результата наряду с экономическим и повышение эффективности муниципального управления. В настоящее время МЧП и ЧМП превращается из инструмента привлечения инвестиций в эффективную форму управления инвестиционными проектами.

Преимущества МЧП и ЧМП при реализации инвестиционных проектов развития социальной инфраструктуры сельских территорий заключаются в следующем: увеличение объемов частных инвестиционных расходов на развитие объектов социальной инфраструктуры сельских территорий; сокращение бюджетных расходов на содержание (эксплуатацию) объектов социальной инфраструктуры; разделение инвестиционных рисков между муниципальными образованиями и частными инвесторами; обеспечение эффективного управления реализацией инфраструктурного инвестиционного проекта путем передачи управленческих функций частному инвестору; привлечение современных технологий в развитие социальной инфраструктуры сельских территорий; повышение инвестиционной привлекательности сельских территорий.

Выбор формы взаимодействия муниципальных образований и предпринимательских структур в сельских территориях предполагает необходимость оценки потребности сельских территорий в инвестициях,

которая может быть проведена с использованием предложенного в работе алгоритма (рис. 1).

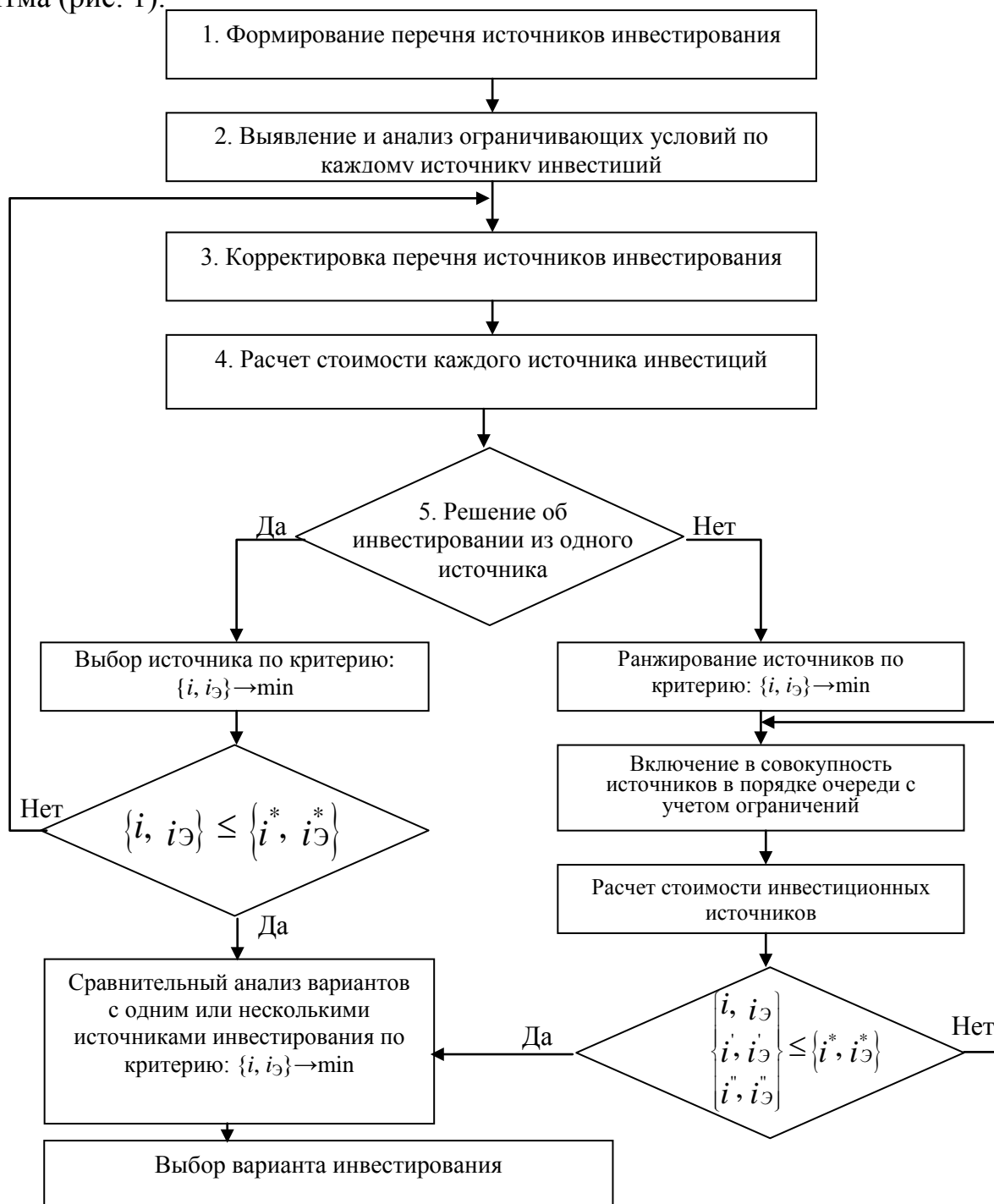


Рис. 1. Блок-схема выбора варианта инвестирования объектов социальной инфраструктуры сельских территорий

По степени информационной обеспеченности предлагаемый алгоритм относится к моделям с полным обеспечением информацией. В качестве информационной базы используются результаты наблюдений за состоянием инвестиционного климата в Республике Башкортостан; оценки факторов инвестиционной привлекательности региона и сельских территорий, оказывающих существенное влияние на процесс привлечения инвестиций;

данные о динамике инвестиционных расходов в целом по региону и каждой сельской территории; нормативное значение зависимости экономического роста, оцениваемое с использованием данных о динамике валового регионального продукта (ВРП) и ВМП.

**3. Определено, что в качестве предпринимательской структуры-участника партнерских отношений преимущественно выступает системообразующее (для данной сельской территории) предприятие, которое осуществляет автономное взаимодействие и взаимовыгодное сотрудничество с органами государственной власти или местного самоуправления.**

Особенностью реализуемой в сельских территориях модели муниципально-частного или частно-муниципального партнерства выступает то, что предпринимательское сообщество как участник партнерских отношений представлено одним предприятием, которое может трактоваться в рамках муниципального хозяйства как системообразующее. Подобный статус предприятия определяется тем, что преобладающая доля экономически активного населения сельского муниципального образования работает на данном предприятии, которое обеспечивает поступление значительной части доходов в муниципальный бюджет. Анализ реализующихся в российских регионах партнерских отношений с участием органов местного самоуправления сельских территорий позволяет выделить две модели их функционирования, а именно: модель автономного взаимодействия и модель взаимовыгодного сотрудничества. Модель автономного взаимодействия предполагает выполнение предприятием ряда социальных функций, среди которых – создание рабочих мест, реализация благотворительных программ, направленных на повышение уровня и качества жизни, социальные инвестиции, или инвестиции в человеческий капитал в форме расходов на подготовку и переподготовку кадров для данной предпринимательской структуры, поддержание эколого-экономического равновесия в форме программ благоустройства территории размещения и др. Модель взаимовыгодного сотрудничества предполагает определение состава обязательств участников муниципально-частного или частно-муниципального партнерства, выполнение которых с необходимостью ведет к производству локальных общественных благ и приращению социального результата. Данная модель предполагает, с одной стороны, учет интересов системообразующего предприятия при разработке программ развития муниципального образования, представление интересов предприятия в региональных и федеральных органах государственного управления, формирование благоприятного инвестиционного климата на основе нейтрализации рискообразующих факторов, снижение административных барьеров ведения предпринимательской деятельности, с



другой стороны, участие в финансировании проектов развития объектов инженерной, транспортной, социальной инфраструктуры сельского поселения, социальные инвестиции в человеческий капитал местного сообщества независимо от места работы его представителей, софинансирование проектов, направленных на сохранение и использование объектов культурно-исторического наследия и др. Социальная выгода реализации подобных проектов превышает частную выгоду, что находит отражение в повышении мотивации труда, накоплении человеческого капитала и повышении эффективности его реализации, производстве экологической ценности. Модель взаимовыгодного сотрудничества реализуется в форме муниципально-частного и частно-муниципального партнерства, или контрактов на выполнение работ для муниципальных нужд, концессионных соглашений, акционирования и др.

Исследование альтернативных вариантов финансирования объектов социальной инфраструктуры сельских территорий в Республике Башкортостан показывает, что в случае использования средств муниципального бюджета и привлечения банковского кредита наблюдается низкое качество строительных работ при нарушении сроков их исполнения, при этом возникают долговые обязательства сельского поселения и растет дефицит муниципального бюджета. Если проект реализуется в рамках муниципально-частного партнерства, то привлекаются средства муниципального бюджета и системообразующего предприятия (в различных пропорциях), что влечет за собой образование долговых обязательств сельского поселения. При этом обеспечивается надлежащее качество строительных работ при соблюдении сроков их исполнения. Если проект реализуется в рамках частно-муниципального партнерства, предполагающего использование только частных инвестиций (например, в форме концессионного соглашения), то не возникают долговые обязательства сельского поселения и отсутствуют нарушения договорных обязательств в части сроков и качества выполненных работ. В случае реализации моделей муниципально-частного и частно-муниципального партнерства системообразующее предприятие реализует социально ответственное поведение и производит социальный результат наряду с экономическим.

**4. Выделены кластеры сельских территорий, различающиеся по уровню развития социальной инфраструктуры, определяемому с использованием количественных и качественных показателей, что позволило обосновать адаптированные к кластерным образованиям формы муниципально-частного партнерства при реализации инфраструктурных проектов.**

Типологизация сельских территорий региона, различающихся по уровню развития социальной инфраструктуры, осуществлена с помощью кластерного

анализа. Исследования осуществлены по сельским поселениям 54 муниципальных районов Республики Башкортостан. В матрице многомерных данных были представлены следующие переменные (таблица 1).

Таблица 1

Матрица исходных переменных

X1	X2	X3	X4	X5
Жилищный фонд на душу населения, кв. м/чел.	Доля населения, проживающего в н.п., не имеющих регулярного автобусного (железнодорожного) сообщения с административным центром, %	Объем реализации платных и бытовых услуг на душу населения, тыс. руб.	Оборот розничного товарооборота на душу населения, тыс. руб.	Число дошкольных учреждений на 100 населенных пунктов, ед.
X6	X7	X8	X9	
Число школ на 100 населенных пунктов, ед.	Число клубов на 100 населенных пунктов, ед.	Число библиотек на 100 населенных пунктов, ед.	Число больничных учреждений на 100 населенных пунктов, ед.	

Кластерный анализ проведен в пакете прикладных программ SPSS Statistica. С помощью К-метода вся изучаемая совокупность разбита на 3 типологические группы. В таблице 2 представлен состав кластеров.

Таблица 2

Средние данные по типологическим группам

Номера кластеров	Количество районов в кластере	X1	X2	X3	X4	X5	X6	X7	X8	X9
1 кластер	9	23,36	5,39	5,96	20,01	23,95	33,37	51,84	36,37	3,32
2 кластер	26	23,63	1,10	4,10	14,58	18,81	29,58	46,65	30,73	1,62
3 кластер	19	20,63	2,20	8,81	17,24	53,78	50,11	74,33	52,33	5,33
РБ	54	23,05	3,04	5,41	16,99	26,25	34,34	52,60	36,28	2,83

Первый тип сельских территорий включает 9 районов Республики Башкортостан, которые расположены в основном в ее центральной части и характеризуются высоким уровнем урбанизации. Плотность населения и концентрация жизнедеятельности в этих районах превышают среднерегionalные показатели. Обеспеченность сельских населенных пунктов социальными и медицинскими учреждениями невысокая, однако сельское население имеет больше возможностей для получения квалифицированных услуг в близко расположенных городах.

Второй тип сельских территорий региона охватывает 26 районов, расположенных в центре и западнее центра РБ. Он характеризуется высоким уровнем обеспеченности жильем, однако показатели объема реализации платных услуг и розничного товарооборота ниже среднерегionalного значения, уровень обеспеченности дошкольными учреждениями, школами, клубными учреждениями, библиотеками и больничными учреждениями в

расчете на 100 населенных пунктов близок к среднерегionalному значению. Возрастная структура населения определяется как прогрессивная, имеет место расширенное демографическое воспроизводство.

Третий тип сельских территорий региона включает в себя 19 пограничных районов РБ. Уровень обеспеченности жильем ниже среднерегionalного значения и значения данного показателя в первом и втором кластерах. Доля населения, которое проживает в населенных пунктах, не имеющих регулярного автобусного сообщения выше, чем во втором, но ниже, чем в первом кластерах. Объем реализации платных услуг и розничный товарооборот выше среднерегionalного значения, уровень обеспеченности дошкольными учреждениями, школами, клубными учреждениями, библиотеками и больничными учреждениями в расчете на 100 населенных пунктов выше, чем в других кластерах.

Анализ типологии сельских территорий также показывает, что сельские территории в рамках отдельного региона крайне неоднородны по социально-экономическому развитию. Это обуславливает необходимость разработки и реализации адаптированных к особенностям данной территории модели инвестирования социальной инфраструктуры.

#### **5. Разработан организационно-экономический механизм привлечения инвестиций в социальную инфраструктуру сельских территорий в российских регионах с использованием инструментов муниципально-частного партнерства.**

Модель управления инвестициями в объекты социальной инфраструктуры сельских территорий представлена на рис. 2. На первом этапе процесса привлечения инвестиций выявляются наиболее значимые факторы развития сельских территорий, изучаются регрессионные зависимости, на основании чего делаются выводы об абсолютных и относительных преимуществах сельских территорий; анализируются показатели деятельности предполагаемых инвесторов. На втором этапе определяются приоритетные направления привлечения инвестиций с использованием методов библиометрических исследований, экспертных опросов и интервью, «эталонного анализа», разработки сценариев, дорожных карт и формирования экспертных панелей. На третьем этапе определяется источник привлечения инвестиций, для чего осуществляется их систематизация. На четвертом этапе осуществляется выбор критериев оценки эффективности инвестиций, при этом оценивается экономическая (прирост валового муниципального продукта, повышение уровня занятости), социальная (повышение уровня и качества жизни местного сообщества) и бюджетная (прирост поступлений в доходную часть муниципального бюджета) эффективность проекта.

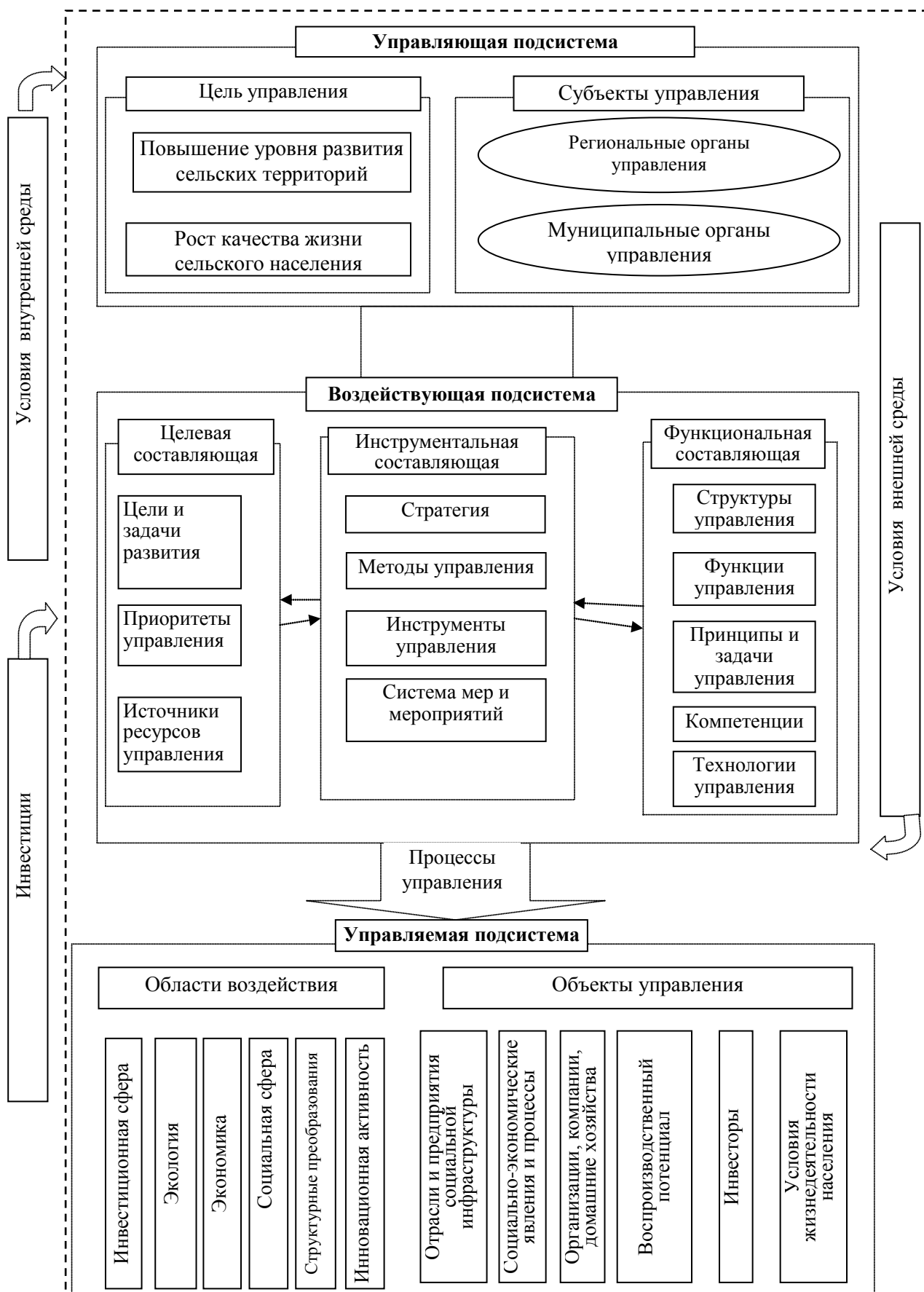


Рис. 2. Модель управления инвестициями в объекты социальной инфраструктуры сельских территорий  
 В качестве показателя экономической эффективности инвестиционного

проекта выбран показатель, который рассчитывается с использованием формул (1), (2), (3):

$$\mathcal{E}_u^{BMP} = V_u^{np} - V_u^{op}, \quad (1)$$

где  $\mathcal{E}_u^{BMP}$  – эффект в виде прироста ВМП в результате реализации инвестиционных расходов на развитие объектов социальной инфраструктуры;

$V_u^{np}$  и  $V_u^{op}$  – объемы услуг объектов социальной инфраструктуры соответственно после и до реализации программных мероприятий, тыс. руб.

$$\mathcal{E}_u^{\PhiЗП} = Z_u^{np} - Z_u^{op}, \quad (2)$$

где  $\mathcal{E}_u^{\PhiЗП}$  – эффект в виде вклада социальной инфраструктуры в создание новых рабочих мест;

$Z_u^{np}$  и  $Z_u^{op}$  – фонд заработной платы сельских жителей, оказывающих услуги социальной инфраструктуры, соответственно после и до реализации программных мероприятий, тыс. руб.

$$\mathcal{E}_u^I = I_u^{np} - I_u^{op}, \quad (3)$$

где  $\mathcal{E}_u^I$  – эффект в виде повышения инвестиционной привлекательности региона;

$I_u^{np}$  и  $I_u^{op}$  – инвестиции в социальную инфраструктуру соответственно после и до реализации программных мероприятий, тыс. руб.

В качестве показателя экономической эффективности инвестиционного проекта выбран показатель, который рассчитывается с использованием формулы (4):

$$\mathcal{E}_u^{\mathcal{E}} = \mathcal{E}_u^{np} - \mathcal{E}_u^{op}, \quad (4)$$

где  $\mathcal{E}_u^{\mathcal{E}}$  – эффект в виде повышения материального благосостояния сельского населения региона;

$\mathcal{E}_u^{np}$  и  $\mathcal{E}_u^{op}$  – объем доходов сельских жителей, соответственно после и до реализации программных мероприятий, тыс. руб.

В качестве показателя экономической эффективности инвестиционного проекта выбран показатель, который рассчитывается с использованием формулы (5):

$$\mathcal{E}_u^D = D_u^{np} - D_u^{op}, \quad (5)$$

где  $\mathcal{E}_u^D$  – прирост налоговых доходов муниципального бюджета;

$D_u^{np}$  и  $D_u^{op}$  – налоговые поступления от услуг социальной инфраструктуры соответственно после и до реализации программных мероприятий, тыс. руб.

Значения показателей могут быть как положительными, так и отрицательными.

Формула определения общего эффекта от развития социальной инфраструктуры сельского муниципального образования ( $\mathcal{E}_u^{общ}$ ) примет вид:

$$\mathcal{E}_u^{общ} = \mathcal{E}_u^{BMP} + \mathcal{E}_u^{\PhiЗП} + \mathcal{E}_u^D + \mathcal{E}_u^I + \mathcal{E}_u^{\mathcal{E}}, \quad (6)$$

Эффективности инвестиций в развитие объектов социальной инфраструктуры сельской территории определяется на основе сопоставления полученного эффекта с вложенными инвестициями:

$$\mathcal{E}\Phi_u^{общ} = \frac{\mathcal{E}_u^{общ}}{\sum_{i=1}^5 Инв}, \quad (7)$$

**6. Предложена модель муниципально-частного предприятия, реализующего стратегию инновационно ориентированного развития, а также подтверждено с использованием методов корреляционного анализа и сценарного прогнозирования, что приоритетными инструментами развития социальной инфраструктуры сельских муниципальных образований являются механизмы ЧМП и МЧП.**

Как показал проведенный в диссертационном исследовании анализ, реализация проектов социального развития села предполагает использование государственных (муниципальных) или частных инвестиций, а также применение механизмов частно-муниципального и муниципально-частного партнерства, что оказывает прямое воздействие на динамику показателей уровня и качества жизни населения муниципальных образований и косвенное – на изменение реальных доходов населения вследствие сокращения непроизводительных расходов домохозяйств, возникающих при отсутствии социальной инфраструктуры. Корреляционный анализ зависимости индикаторов уровня жизни населения муниципального образования от ключевых характеристик проектов, реализованных с применением перечисленных видов финансирования, проведенный с использованием данных о развитии 129 сельских поселений Приволжского федерального округа (ПФО), позволил подтвердить гипотезу о приоритетности использования частно-муниципального механизма финансирования таких проектов (таблица 3). Как видно из приведенных данных, наблюдается сильная зависимость индикаторов, характеризующих уровень жизни населения муниципального образования, и расходов на развитие социальной инфраструктуры из расчета на 1 проживающего при реализации механизмов муниципально-частного и частно-муниципального партнерства при их финансировании, причем данная зависимость выше при использовании частно-муниципального механизма. В то же время, при использовании 100%-ного государственного финансирования взаимозависимость с реальными доходами населения отсутствует, что может быть объяснено нерациональным расходованием средств при их вложении в социальную инфраструктуру через механизм государственных субсидий. Аналогичный результат наблюдается и при 100%-ном частном финансировании проектов, что объясняется несоответствием интересов частного инвестора потребностям населения муниципального образования.

Таблица 3

**Результаты корреляционного анализа зависимости ключевых характеристик  
проектов социального развития и индикаторов уровня жизни населения  
муниципального образования**

Показатель		Показатель					
		ГРН	МЧРН	ЧМРН	ЧРН	СЗП	РДН
Расходы на 1 проживающего при государственном финансировании (ГРН)	Корреляция Пирсона	1	0,352**	0,126	0,313**	0,225*	0,016
	Знач. (двухсторонняя)	-	0,000	0,156	0,000	0,010	0,868
Расходы на 1 проживающего при муниципально-частном партнерстве (МЧРН)	Корреляция Пирсона	0,352**	1	0,314**	0,363**	0,495**	0,396**
	Знач. (двухсторонняя)	0,000	-	0,000	0,000	0,000	0,000
Расходы на 1 проживающего при частно-муниципальном партнерстве (ЧМРН)	Корреляция Пирсона	0,126	0,314**	1	0,355**	0,522**	0,421**
	Знач. (двухсторонняя)	0,156	0,000	-	0,000	0,000	0,000
Расходы на 1 проживающего при частном финансировании (ЧРН)	Корреляция Пирсона	0,313**	0,363**	0,355**	1	0,226*	0,085
	Знач. (двухсторонняя)	0,000	0,000	0,000	-	0,010	0,387
Средняя заработная плата (СЗП)	Корреляция Пирсона	0,225*	0,495**	0,522**	0,226*	1	0,437**
	Знач. (двухсторонняя)	0,010	0,000	0,000	0,010	-	0,000
Реальные доходы на 1 проживающего (РДН)	Корреляция Пирсона	0,016	0,396**	0,421**	0,085	0,437**	1
	Знач. (двухсторонняя)	0,868	0,000	0,000	0,387	0,000	-

\* корреляция значима на уровне 0,05, \*\* - корреляция значима на уровне 0,01

Механизмы муниципально-частного партнерства могут быть реализованы в рамках предприятия-исполнителя, в капитале которого в целях сохранения муниципального контроля преобладает коммунальное имущество (не менее 50,1%). Целью функционирования подобного предприятия выступает строительство объектов социальной инфраструктуры, а также реализация специальных проектов по улучшению обслуживания потребителей совместными усилиями муниципальных властей и частного предпринимательства.

Однако исследование показывает, что частно-муниципальные механизмы оказываются более эффективными с точки зрения обеспечения положительной поступательной динамики показателей уровня жизни населения. Наглядно данная тенденция представлена на рис. 3 на примере муниципального образования ПФО; реальные доходы на душу населения в базовом году составляли 12680 руб./чел., в формате роста указанных доходов в период 2014-2018 гг., рассчитанных с поправкой на прогнозный уровень инфляции при реализации четырех сценариев развития социальной инфраструктуры.

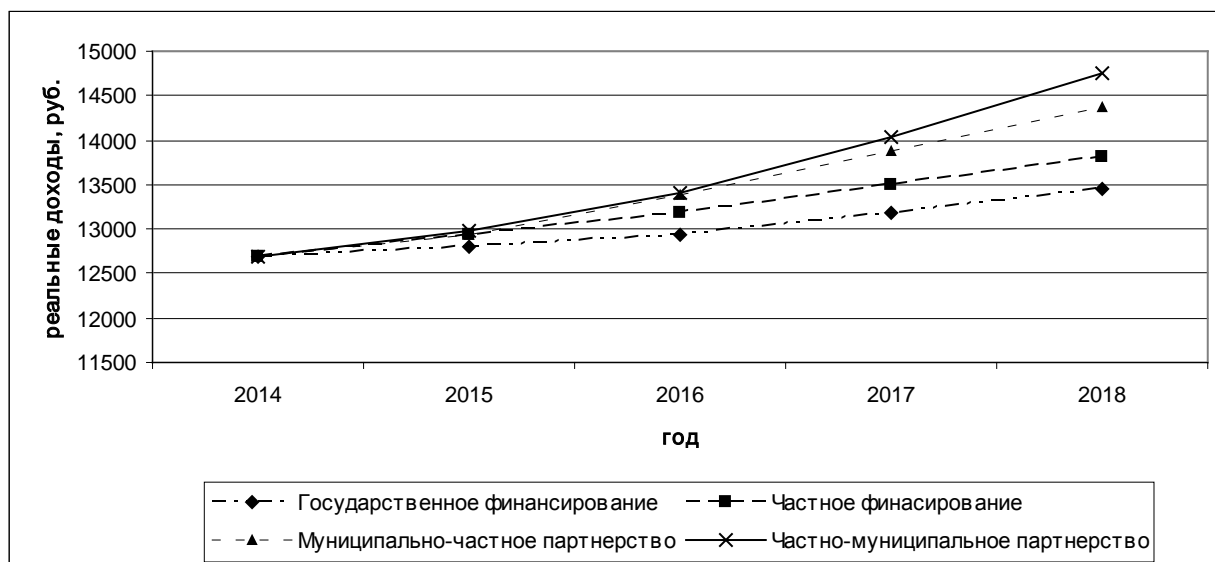


Рис. 3. Динамика реальных доходов на душу населения муниципального образования по сценариям развития социальной инфраструктуры

Из приведенных данных следует, что реализация частно-муниципального механизма финансирования социальной инфраструктуры сельских территорий выступает приоритетным вариантом ее развития в современных условиях, что подтверждает гипотезу исследования.

### III. ОСНОВНЫЕ ПУБЛИКАЦИИ ПО ТЕМЕ ДИССЕРТАЦИИ

#### Статьи в изданиях, рекомендованных ВАК

1. Кашфуллин Л.М. Развитие социальной инфраструктуры села и роль инвестиций/Л.М.Кашфуллин, Л.М.Кликич // Вестник Башкирского государственного аграрного университета. 2014. №2(30). С.122-126. 0,4 п.л. (авт. – 0,25 п.л.).

2. Кашфуллин Л.М. Особенности социальной инфраструктуры сельских территорий и роль инвестиций в ее развитии // Экономика и управление: научно-практический журнал. 2014. № 5. С. 50-55. 0,4 п.л.

3. Кашфуллин Л.М. Проблемы социального развития кластеров сельских территорий Республики Башкортостан / М.М.Ишмуратов, Л.М. Кашфуллин// Фундаментальные исследования. 2014. № 11-10. С.2209-2216. 0,5 п.л. (авт. 0,3 п.л.).

#### Монографии, публикации в журналах и сборниках научных трудов, материалах конференций

4. Ишмуратов М.М. Привлечение инвестиций в социальную инфраструктуру села (Монография)/ М.М. Ишмуратов, Л.М. Кашфуллин. Уфа: Башкирский ГАУ, 2014. 204 с. 12 п.л. (авт. - 6 п.л.).

5. Кашфуллин Л.М. Роль социальной инфраструктуры в экономическом развитии сельских поселений / Л.М. Кашфуллин// В кн.: Экономическая наука – во благо конкурентоспособности экономики страны: Сборник трудов участников научно-практической конференции. Уфа: БАГСУ, 2013. С.295-300. 0,4 п.л.



6. Кашфуллин Л.М. Социальная инфраструктура сельских территорий / Л.М. Кашфуллин// В кн.: Наука молодых – инновационному развитию АПК: Материалы VI всероссийской конференции молодых ученых. Уфа: Башкирский ГАУ, 2013. С.220-225. 0,3 п.л.
7. Кашфуллин Л.М. Государственно-частное партнерство как эффективный механизм реализации инфраструктурных проектов/ Л.М. Кашфуллин // Проблемы экономики и менеджмента. 2013. № 12 (28). С.76-81. 0,4 п.л.
8. Кашфуллин Л.М. Оценка эффективности инвестиций в социальную инфраструктуру сельских территорий /Л.М.Кашфуллин// В кн.: Тенденции формирования науки нового времени: Сборник статей международной научно-практической конференции. Уфа: РИЦ БашГУ, 2014. С.131-133. 0,25 п.л.
9. Кашфуллин Л.М. Управление инвестициями в развитие социальной инфраструктуры сельских территорий / Л.М. Кашфуллин, Л.М. Кликич // Российский электронный научный журнал. Режим доступа: <http://journal.bsau.ru/january2014-7.php>. Уфа: БГАУ, 2014. 1 п.л. (авт. - 0,5 п.л.).
10. Кашфуллин Л.М. Инвестиции в развитие социальной инфраструктуры села / Л.М. Кашфуллин// В кн.: Факторы и механизмы эффективного государственного управления в социальной сфере. Уфа: БАГСУ, 2014. С.144-151. 0,4 п.л.
11. Кашфуллин Л.М. Социальная инфраструктура сельских территорий РБ / Л.М. Кашфуллин// В кн.: Общество на рубеже эпох: взгляд на современность через призму социальных и гуманитарных наук: Материалы II международной научно-практической конференции. Т. 2. Пермь: РИО ПГНИУ, 2014. С.229-234. 0,5 п.л.
12. Кашфуллин Л.М. Инвестиции в развитие социальной инфраструктуры села РБ и в Туймазинском районе /Л.М. Кашфуллин, В.В.Савельев// В кн.: 50 лет на службе экономической науке. Уфа: Башкирский ГАУ, 2014. С.245-251. 0,5 п.л. (авт. - 0,3 п.л.).
13. Кашфуллин Л.М. Проблемы сельских территорий РБ / Л.М. Кашфуллин// В кн.: 50 лет на службе экономической науке. Уфа: Башкирский ГАУ, 2014. С.251-261. 0,5 п.л.