

**КАЗАНСКИЙ ФЕДЕРАЛЬНЫЙ УНИВЕРСИТЕТ  
ИНСТИТУТ ЭКОЛОГИИ И ПРИРОДОПОЛЬЗОВАНИЯ**  
*Кафедра общей экологии*

**Д.В. ТИШИН**

**ДЕНДРОЭКОЛОГИЯ  
(МЕТОДИКА ДРЕВЕСНО-КОЛЬЦЕВОГО  
АНАЛИЗА)**

**Учебно-методическое пособие**

**Казань – 2015**

**УДК 630+581.54**

*Принято на заседании кафедры общей экологии  
Протокол No 5 от 20 ноября 2014г.*

**Рецензенты:**

кандидат биологических наук,  
доцент кафедры общей экологии КФУ **Г.А. Шайхутдинова**

**Тишин Д. В.**

Дендрэкология (методика древесно-кольцевого анализа). Учебно-методическое пособие. / **Д.В. Тишин**. – Казань: Казан. ун-т, 2015. – 36с.

Данное учебно-методическое пособие разработано для студентов специальности 020801.65 – «экология» и бакалавров направлений подготовки 022000.62 и 05.03.06 «Экология и природопользование» и может быть использовано при проведении курсов, посвященных изучению методов дендрэкологии, а также курсов продукционной и популяционной экологии, исследования лесных биоценозов. В пособии приведены рекомендации по выбору площадок и модельных деревьев для исследования, отбору образцов и их камеральной обработке. Также в работе освещены методы измерения и датировки годичных колец, построения хронологий прироста. Дается словарь терминов, наиболее употребляемых в дендрэкологии.

© **Тишин Д.В., 2015**

© **Казанский университет, 2015**

## ОГЛАВЛЕНИЕ

|  |    |
|--|----|
| ВВЕДЕНИЕ   | 4  |
| 1. Строение годичного слоя прироста древесных растений и факторы, определяющие его величину      | 5  |
| 2. Методика исследований   | 7  |
| 2.1. Выбор пробных площадок и модельных деревьев   | 7  |
| 2.2. Отбор образцов древесины  | 7  |
| 2.3. Камеральная обработка образцов  | 9  |
| 2.4. Измерения ширины годичных колец и перекрестная датировка                                    | 10 |
| 2.5. Стандартизация индивидуальных рядов абсолютного прироста и построение обобщенных хронологий | 14 |
| 2.6. Анализ древесно-кольцевых хронологий  | 16 |
| 3. Практические задания  | 23 |
| Работа №1 Сбор дендрохронологического материала  | 23 |
| Работа №2 Камеральная обработка дендрохронологического материала                                 | 23 |
| Работа №3 Измерения ширины годичных колец и перекрестная датировка образцов                      | 24 |
| Работа №4 Стандартизация и построение хронологий   | 24 |
| Работа №5 Анализ обобщенных хронологий   | 25 |
| Список литературы  | 26 |
| Словарь терминов   | 29 |
| Приложение   | 34 |

## **ВВЕДЕНИЕ**

Дендрэкология занимается изучением изменчивости годовичного прироста древесины, выявлением факторов, которые определяют эту изменчивость, датировкой событий, влияющих на прирост древесных растений, реконструкцией условий внешней среды. Объектом исследований являются различные показатели годовичного прироста в стволах, ветвях и корнях деревянистых растений, а также физико-механические свойства, анатомическая структура и химический состав древесины.

На основе изучения информации, содержащейся в годовичных слоях прироста древесины, производится абсолютная и относительная датировка слоев прироста древесины (дендрохронология) и событий в природных экосистемах, а также реконструкция многих важных параметров внешней среды за длительные интервалы времени и с высоким временным разрешением.

Благодаря корректному применению древесно-кольцевого анализа появляется возможность изучить естественную изменчивость климата в прошлом и предсказать глобальные изменения природной среды в будущем.

## 1. СТРОЕНИЕ ГОДИЧНОГО СЛОЯ ПРИРОСТА ДРЕВЕСНЫХ РАСТЕНИЙ И ФАКТОРЫ, ОПРЕДЕЛЯЮЩИЕ ЕГО ВЕЛИЧИНУ

В пределах зон умеренного и холодного климата, где выражена смена сезонов года, у древесных растений наблюдается периодическая активность камбиального слоя. В этих районах у деревьев, как правило, появляется один слой прироста за вегетационный период. На поперечных срезах эти слои хорошо заметны в виде колец (рис. 1).

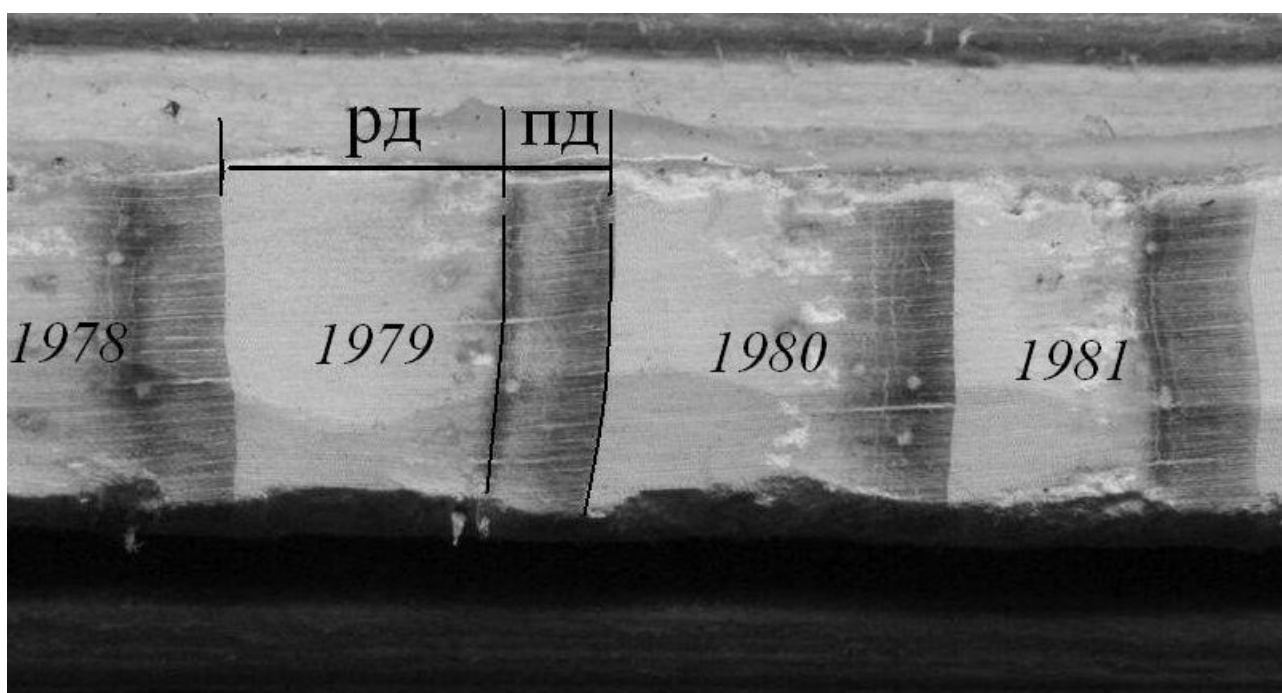


Рис. 1. Годичные кольца сосны обыкновенной, рд – ранняя, пд – поздняя древесина (увеличение  $\times 7$ )

У хвойных видов в начале периода роста формируются крупные и тонкостенные клетки, а у лиственных, кроме того, и крупные сосуды. Этот слой клеток получил название «ранняя древесина».

В конце периода роста образуются более мелкие и толстостенные клетки. Этот слой клеток с отсутствием или меньшим количеством сосудов хорошо отличается от предыдущего более темным цветом и называется «поздней древесиной».

В пределах каждого годичного кольца переход между клетками ранней и поздней древесины обычно постепенный, в то время как между соседними кольцами – резкий. Это позволяет довольно легко различать годичные кольца.

На величину годичного прироста деревьев (или активность камбиальных клеток) оказывает влияние большое количество как внутренних, так и внешних комплексно действующих факторов. Из внутренних факторов наибольшее влияние оказывают порода дерева, наследственная индивидуальная изменчивость, возраст и плодоношение (Крамер, Козловский, 1983; Ваганов, Шашкин, 2000). Из внешних факторов на величину прироста влияют климатические и почвенно-грунтовые условия, фитоценотические взаимоотношения, разного рода катастрофы (пожары, буреломы, нападения насекомых вредителей), а также хозяйственная деятельность человека. Радиальный прирост деревьев (ширина годичного кольца) находится под контролем внутренних факторов и модифицируется внешними.

К настоящему моменту опубликовано несколько монографий, где весьма подробно освещено влияние внешних факторов на изменчивость ширины годичных колец (Douglass, 1919; Schulman, 1956; Fritts, 1976; Шиятов, 1986; Ваганов и др., 1996). Широкое использование древесно-кольцевых хронологий в исследовании различных вопросов экологии и истории лесных экосистем способствовало разработке теоретических основ дендрохронологии и дендроэкологии в целом.

## 2. МЕТОДИКА ИССЛЕДОВАНИЙ

### 2.1. Выбор пробных площадок и модельных деревьев

Отбор пробных площадок (тест-полигонов) для дендроэкологических исследований проводится с учетом ряда особенностей характерных для лесных массивов нашего региона:

1. Выбираются участки леса естественного или искусственного происхождения, находящиеся на водоразделах крупных и малых рек.

2. Особое внимание обращается на лесорастительные условия. У сосны обыкновенной возможен отбор модельных деревьев с привязкой к следующим типам местообитаний: сухие, свежие и заболоченные. Для ели, дуба и липы модельные деревья следует отбирать в местообитаниях с одинаковыми лесорастительными условиями.

3. Выбор модельных деревьев на конкретных участках осуществляется по общепринятой методике (Методы дендрохронологии, 2000).

4. Отбираются лишь такие модельные деревья, на прирост которых неклиматические факторы оказывают наименьшее влияние. Не должны рассматриваться деревья на тех участках где: (а) значительно выражено влияние фитоценологических факторов, (б) происходили существенные изменения почвенно-грунтовых условий.

5. Предпочтение отдается старовозрастным деревьям, для того чтобы получить более длительные древесно-кольцевые хронологии.

### 2.2. Отбор образцов древесины

В настоящее время для взятия образцов древесины, особенно с живых деревьев, используются возрастные буры преимущественно шведского (Haglof) или финского (Suunto) производства (рис. 2), при помощи которых высверливаются радиальные керны древесины диаметром 4-5 мм и длиной 10-50 см (рис. 3). Образцы древесины отбираются перпендикулярно продольной оси ствола дерева на высоте 0, 5-1, 3 м от поверхности земли.



Рис. 2. Возрастной бур «Naglof» с экстрактором



Рис. 3. Буровой образец древесины (кern) хвойного дерева



Высверленные керны помещаются в бумажные контейнеры, в которых образцы удобно транспортировать, сушить и хранить до проведения работ по датировке и измерению колец. Также берутся поперечные спилы с остатков отмерших деревьев (сухостой, валеж). Обычно для построения одной обобщенной хронологии отбирают образцы древесины с 10-20 деревьев одного вида.

Каждый образец древесины кодируется, код записывается на поверхности образца или контейнера. Наиболее широко используется кодировка, состоящая из шести символов. Первые три символа представляют собой сочетание букв латинского алфавита, которые обозначают код местообитания (например, IZH – река Иж). Следующие два цифровых символа (от 01 до 99) обозначают номер модельного дерева, а последний цифровой символ (от 1 до 9) обозначает номер радиуса. Кроме того, на образце или контейнере указываются вид дерева, дата взятия, фамилия коллектора и т. д. Для каждой пробной площади проводится описание условий произрастания, растительности, модельных деревьев и взятых образцов древесины.

### *2.3. Камеральная обработка образцов*

Дальнейшая работа с образцами древесины проводится в лабораторных условиях. Керны наклеиваются на специальную деревянную основу (рейка прямоугольной формы), а затем их поверхность тщательно зачищают остро режущим инструментом (бритвой, скальпелем). Для увеличения контрастности колец в зачищенную поверхность керна втирается мелко размолотый зубной порошок (Фильрозе, Гладушко, 1986). Перед измерениями качество поверхности образца должно быть таким, чтобы под микроскопом при большом увеличении была четко видна клеточная структура древесины. Качество зачистки гарантирует обнаружение чрезвычайно узких колец, часто имеющих всего один или два ряда клеток.

Затем проводится предварительная датировка и маркировка колец. Зная точное календарное время взятия образца и формирования на нем подкорového кольца прироста, методом обратного отсчета определяются календарные даты образования всех колец этой серии, кольцо каждого десятилетия (к примеру

1980, 1990, 2000 гг. и т. д. ) маркируется особой меткой карандашом или уколом тонкой иглы. Одна точечная отметка указывает на десятилетие, две – на пятидесятилетие и три – на столетие (рис. 4).

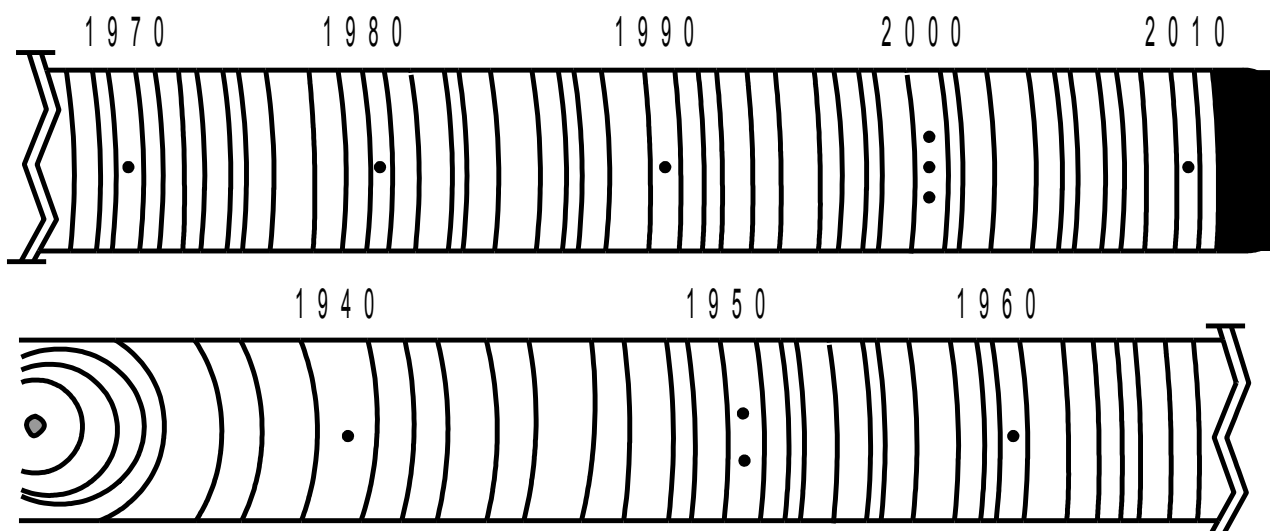


Рис. 4. Маркировка годичных колец

#### *2.4. Измерения ширины годичных колец и перекрестная датировка*

Ширина годичных колец измеряется под бинокулярным микроскопом с переводом числа делений измерительной шкалы в миллиметры (Приложение) или на полуавтоматической установке LINTAB-6 (с точностью 0.01 мм). По данным измерений строятся графики абсолютного радиального прироста для каждого радиуса (рис. 5), которые используются для точной датировки годичных колец при помощи метода перекрестной датировки (Douglass, 1919).

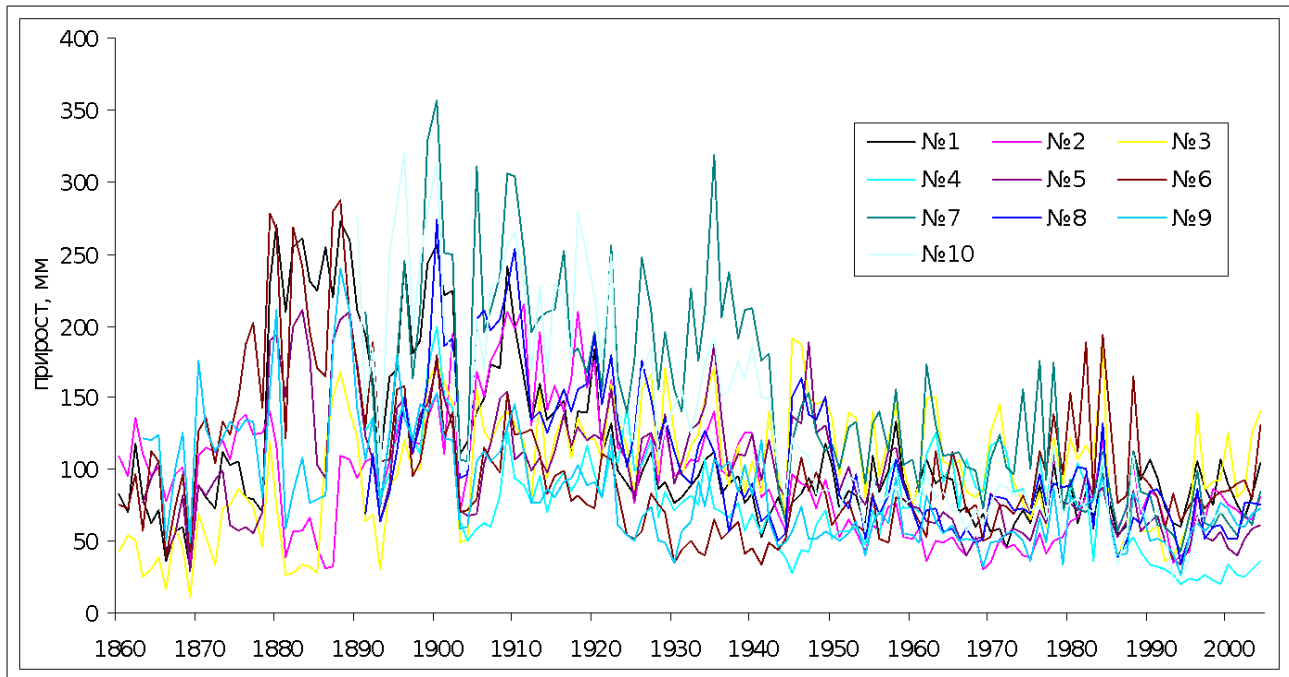


Рис. 5. Абсолютные значения прироста (мм) модельных деревьев №1-10 дуба черешчатого, Высокогорское лесничество, кв. 32

Перекрестная датировка – это сравнение сходных графиков колец у разных деревьев и выбор точного места, где соответствие между ними максимально. Метод перекрестной датировки позволяет производить относительную и абсолютную датировку времени формирования слоев прироста древесины. Относительная датировка позволяет определить возраст анализируемых образцов относительно друг друга, для которых календарная дата не определена. Абсолютная датировка включает в себя точное определение календарной даты всех годовичных колец у исследуемых образцов. Она может быть осуществлена только в том случае, если известна календарная дата взятия образца древесины хотя бы у одного дерева. При проведении перекрестной датировки экстремальные величины прироста, а также кольца, содержащие патологические структуры (морзобойные, светлые и ложные кольца и др.) используются в качестве характерных лет (point years), позволяющих проверять правильность перекрестной датировки (Schweingruber et al., 1990). Наиболее значимыми являются узкие кольца (рис. 6), которые формируются в неблагоприятные по климатическим условиям

годы у большей части деревьев, произраставших в одно время и в однородном по климатическим условиям районе.

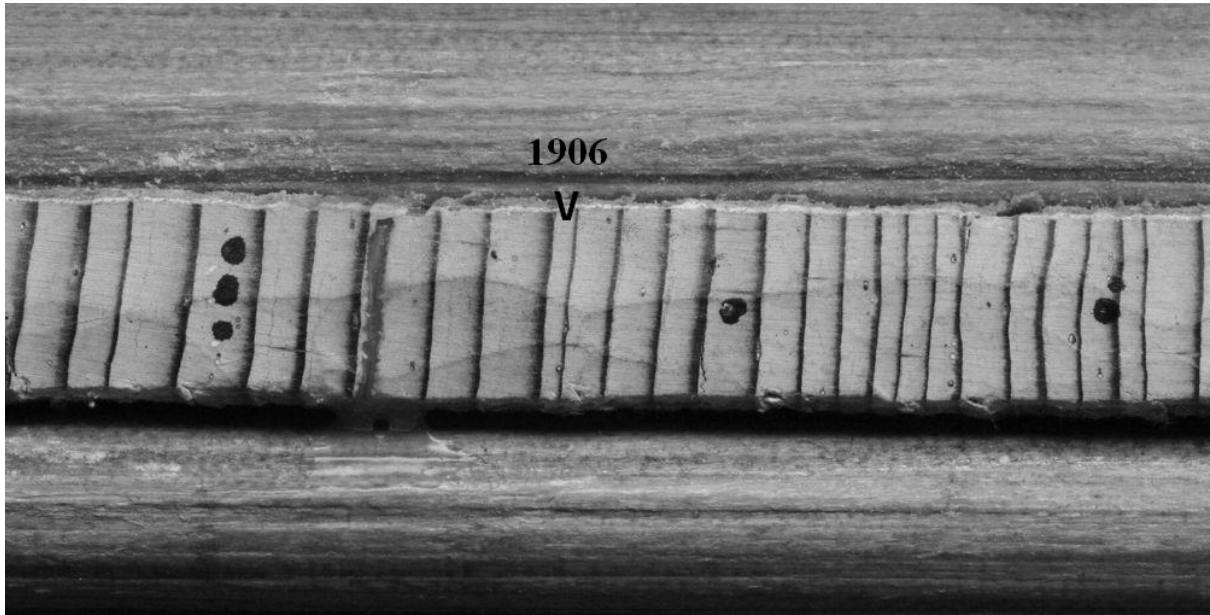


Рис. 6. Годичные кольца модельного дерева № 16, Раифский участок ВКГПБЗ

При наличии выпавших и ложных колец синхронность в изменчивости прироста между некоторыми сравниваемыми отрезками хронологий нарушается, а положение реперных колец смещается на один год и более.

Ложное кольцо или флуктуация плотности древесины отличается от истинного отсутствием границы между слоями поздней и ранней древесины, а также тем, что оно обычно прослеживается не по всей окружности годичного слоя прироста. Такое кольцо достаточно легко устанавливается при рассмотрении внешних границ потемнений при 20 кратном увеличении (рис. 7).



Рис. 7. Керн сосны обыкновенной с ложными кольцами в 1973, 1975, 1977 гг.

В особо неблагоприятные для жизнедеятельности деревьев годы происходит значительное снижение деятельности камбия в основании стволов. В таких случаях говорят об отсутствии кольца в определенном месте ствола – это «выпавшее кольцо». Особенно это выражено у деревьев, растущих в экстремальных местообитаниях. Наличие ложных и выпадающих колец выявляется с помощью программы TSAP-Win (Rinn, 2003), которая позволяет рассматривать на экране кривые изменения показателей прироста у большого числа деревьев, сдвигать кривые на различное число лет, вставлять и удалять кольца. Качество датировки оценивается с помощью программы COFECNA (Holmes, 1995).

## 2.5. Стандартизация индивидуальных рядов абсолютного прироста и построение обобщенных хронологий

После того как годовые кольца измерены и датированы, приступают к стандартизации значений их показателей. Поскольку в рядах изменчивости абсолютных величин прироста деревьев содержатся самые различные неклиматические сигналы: возрастные изменения, влияние почвенно-грунтовых условий, конкурентные взаимоотношения, воздействие различных катастрофических факторов (рис. 8), то в дендрохронологии разработана специальная методика, позволяющая исключать, или, по крайней мере, сильно снижать их влияние при помощи вычисления *индексов прироста*.

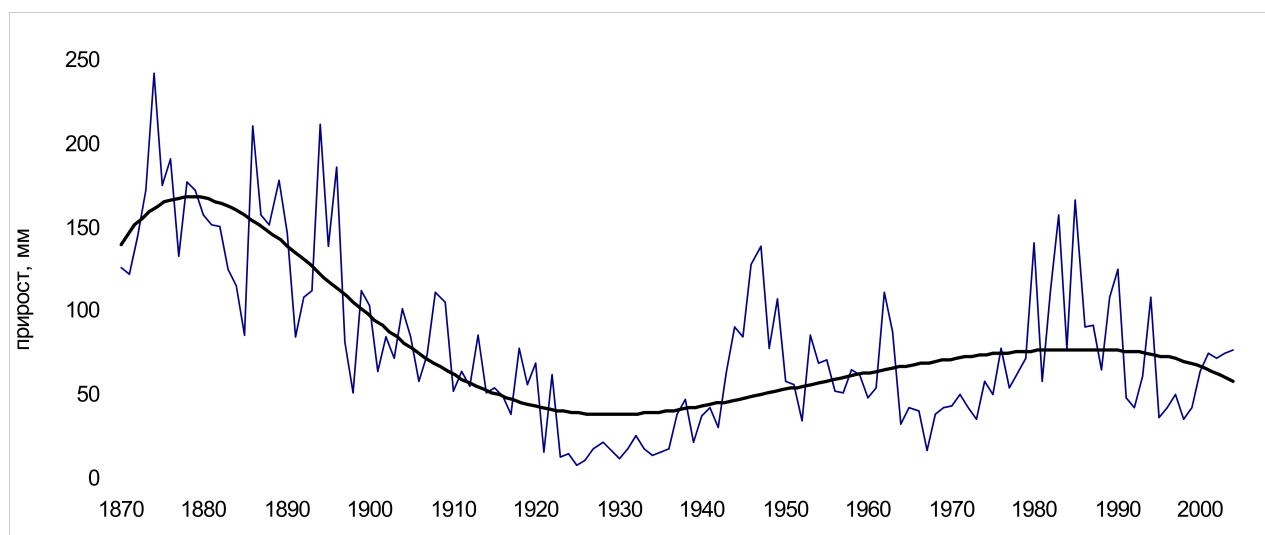


Рис. 8. Абсолютные значения прироста сосны (мм) модельного дерева №12, Саралинский участок ВКГПБЗ, кв. 43. Сглаженная кривая показывает возрастной тренд

Индексы – относительные величины, показывающие отклонение абсолютного прироста от многолетней тенденции, вычисляются путем деления толщины годового слоя каждого года на его среднее значение для данного биологического возраста, тем самым убирается возрастной тренд и тренд в дисперсиях (рис. 9).

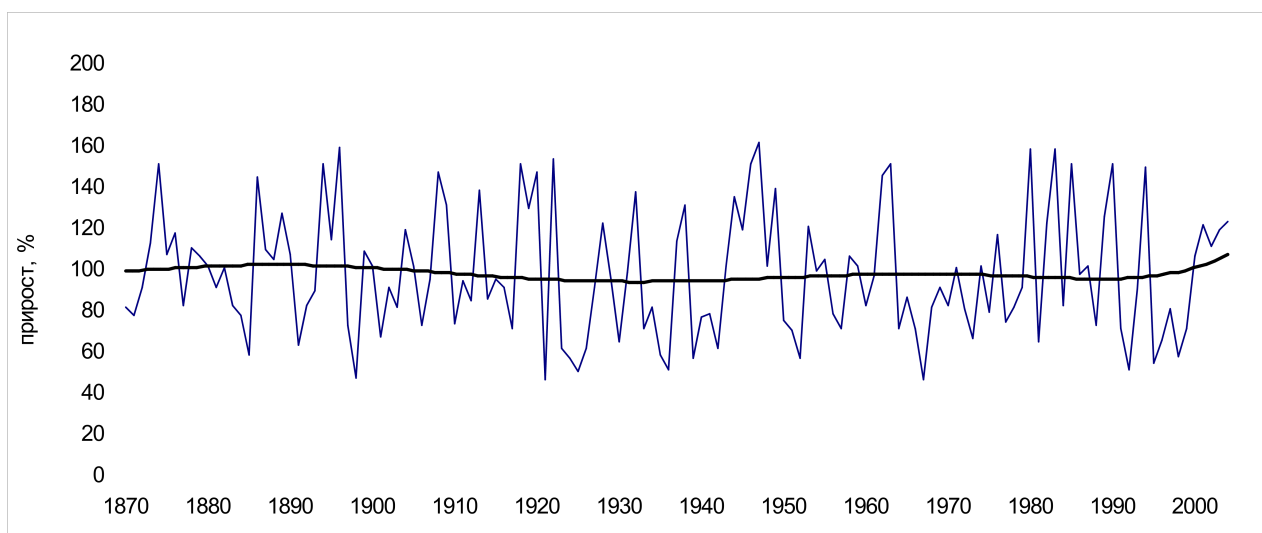


Рис. 9. Индексы прироста сосны (%) модельного дерева №12, Саралинский участок ВКГПБЗ, кв. 43

В дендрохронологии принята линейно-агрегированная модель, отражающая формирование ширины годичного кольца:  $R_t = A_t + C_t + D1_t + D2_t + E_t$ , где:  $A$  – тенденция роста, вызванная нормальным процессом старения,  $C$  – воздействие климатических факторов,  $D1$ –эндогенные воздействия, например, плодоношение,  $D2$ –экзогенные воздействия, например, воздействия вредителей, загрязнение и т. д.,  $E$ –случайная составляющая. Формула иллюстрирует, что общий сигнал в каждый год  $t$  может быть разделён на влияние ряда естественных и антропогенных факторов, воздействующих на дерево. Все они могут влиять на прирост как положительно, так и отрицательно. Из анализа этой формулы становится ясна основная задача проведения экологических исследований – выделить “след”, оставленный интересующим нас фактором.

Индексация ширины годичных колец проводится для каждой индивидуальной хронологии с помощью сплайн-функций в программе TREND (Rimer, 1991). Значения прироста за каждый год выражают в процентах, что дает возможность их сравнивать и усреднять. Полученные ряды имеют одинаковые средние и статистически равные дисперсии. У каждого такого ряда в значительной степени исключены индивидуальные особенности радиального роста дерева и сохранена общая для данной совокупности деревьев изменчивость (сигнал).

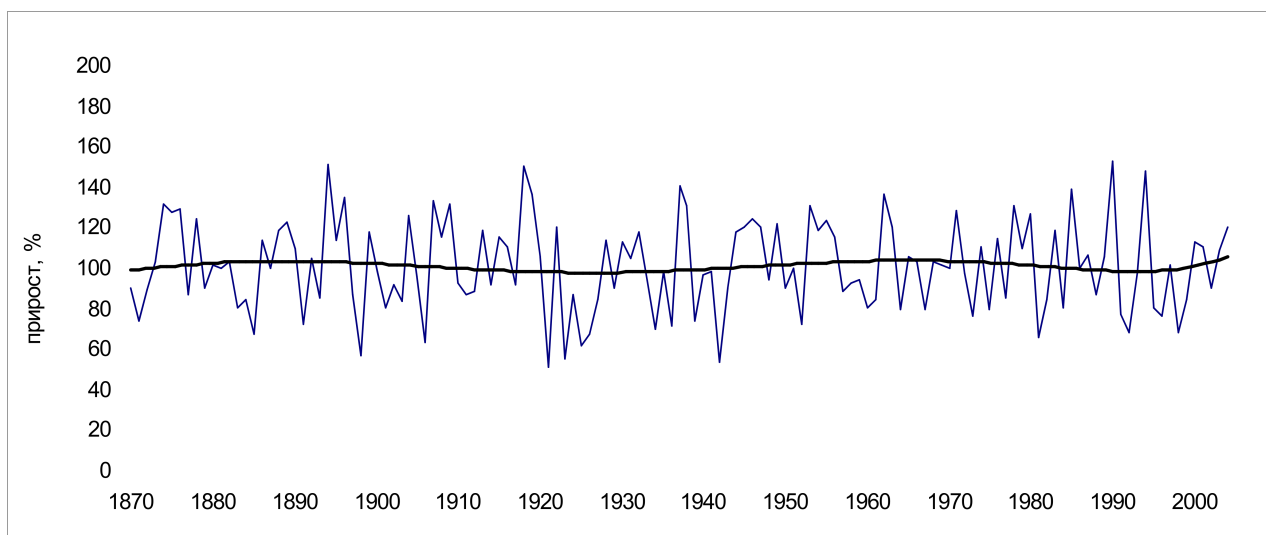


Рис. 10. Обобщенный дендрохронологический ряд первого порядка по сосне обыкновенной, Саралинский участок ВКГПБЗ, кв. 43

Обобщенные ряды (рис. 10), характеризующие основные черты изменчивости прироста на каждом участке, строятся путем расчета взвешенных средних в программе ARSTAN (Cook, 1985). С целью нивелирования локальных воздействий и лучшего выявления влияния климата обобщенные хронологии объединяют в генерализованные хронологии.

Все электронные программы (Dendrochronology Program Library) находятся в свободном доступе на сайте <http://www.ltrr.arizona.edu/software.html>. В настоящее время в дендрохронологии также широко применяется пакет dplR в среде языка R (Bunn, 2008).

### *2.6. Анализ древесно-кольцевых хронологий*

Для оценки изменчивости индексов прироста используются традиционные статистические характеристики: стандартное отклонение, коэффициент чувствительности (Шиятов, 1986) и отношение “сигнала к шуму” (Wigley et al., 1984) и др. Под коэффициентом чувствительности понимается относительная величина межгодовой изменчивости прироста в сериях годовых колец индивидуальных хронологий. Он вычисляется путем нахождения абсолютного зна-



чения разности соседних значений ширины колец, деленной на их среднюю величину по формуле:

$$K_s = \frac{1}{n-1} \sum_{t=1}^{n-1} \frac{2(x_{t+1} - x_t)}{(x_{t+1} + x_t)}, \text{ где}$$

$x_t$  - ширина годового кольца, или индекс прироста в год  $t$ ,  $n$  - длительность ряда (лет). Этот коэффициент является одним из наиболее важных показателей, при помощи которого можно отбирать виды древесных растений и местообитания, наиболее пригодные для дендрохронологического анализа. Чем выше коэффициент, тем более сильный климатический сигнал содержится в древесно-кольцевых хронологиях. Серия колец считается чувствительной, когда средний коэффициент чувствительности больше 0.3 (Ferguson, 1969).

Отношение сигнала к шуму, т. е. показатель взаимокорреляции индивидуальных хронологий, использовавшихся для построения обобщенной серии, вычисляется по следующей формуле:

$$SNR = \frac{N \cdot r}{1 - r}, \text{ где}$$

$r$  - средний коэффициент корреляции между индивидуальными рядами индексов прироста для данного участка,  $N$  - количество рядов.

В природе трудно встретить два участка леса одинаковых по истории возникновения и формирования, характеру роста и развития, поэтому реакция растительных сообществ в каждом конкретном случае всегда имеет индивидуальные черты, при кажущейся идентичной реакции на изменение природной среды. Для установления связей между хронологиями вычисляется коэффициент синхронности  $S$ , в программе SIMILA, разработанной В. С. Мазепой. Коэффициент синхронности  $S$  оценивает число однонаправленных изменений от года к году между двумя хронологиями и рассчитывается по следующей формуле:

$$S = \frac{n^+}{n-1} 100\%$$

где  $n^+$  - количество совпавших по направлению годовых отрезков двух хронологий,  $n$  - длительность интервала времени сравниваемых хронологий.

Для оценки уровня синхронности между хронологиями используется шкала (Шиятов, 1986), которая разбита на пять классов (табл. 1).

Таблица 1

Шкала коэффициентов синхронности и уровни синхронности между хронологиями

| Значения коэффициента синхронности, % | Уровни синхронности между хронологиями |
|---------------------------------------|--|
| 45-56                                 | Отсутствует                            |
| 57-67                                 | Низкая                                 |
| 68-78                                 | Средняя                                |
| 79-89                                 | Высокая                                |
| 90-100                                | Очень высокая                          |

Сравнительно низкая синхронность изменения величины радиального прироста указывает на наличие интенсивного разделения деревьев в пределах отдельных рангов доминирования. Максимальный уровень дифференциации и изменчивости наблюдается в годы с оптимальным сочетанием факторов среды. Тем самым подтверждается положение о том, что с улучшением условий произрастания возрастает уровень конкуренции, приводящий к усилению расслоения популяции древесных растений на ценотически неоднородные группы (Сукачев, 1953).

Критерием оценки надежности хронологии является расчет выраженного сигнала популяции EPS (expressed population signal), значение которого показывает, в какой степени реальная хронология отражает гипотетическую, представленную бесконечным количеством деревьев (Wigley et al., 1984):

$$EPS = \frac{t r_{bt}}{t r_{bt} + (1 - r_{bt})}, \text{ где}$$

$t$  – количество деревьев;  $r_{bt}$  - среднее значение коэффициента корреляции между отдельными сериями.

При значениях  $EPS \geq 0.85$  хронология считается достаточно представительной (Briffa, Jones, 1990).

Для установления циклических компонент изменчивости прироста деревьев используются программа SPECTR (Mazera, 1990), где спектральное разложение на ряд гармоник идет за счет метода максимальной энтропии через специально подобранные фильтры. Как известно, в древесно-кольцевых хронологиях вековые колебания (от 60 до 120 лет) выражены слабо или их вообще невозможно выявить из-за недостаточной длительности жизни дерева и исключения низкочастотных компонент при стандартизации прироста и получении обобщенных рядов (Briffa et al., 1996). Поэтому при установлении вековой циклическости привлекают индивидуальные хронологии максимальной длительности и используют метод среднего сглаживания с периодом осреднения меньшим, чем предполагаемая длина основного цикла. Наличие циклическости считается доказанным только в том случае, когда выявлено не менее трех циклов (Брукс, Краузерс, 1963).

Не оценив роль климатических факторов в изменении прироста деревьев, нельзя правильно определить влияние на прирост и состояние лесных экосистем самых разнообразных антропогенных, биологических и катастрофических факторов (лесных пожаров, массового размножения насекомых вредителей и др.) (Комин, 1990). Как было сказано выше, при стандартизации в хронологиях в первую очередь убирается возрастной тренд, тем самым усиливается климатический сигнал. В результате чего остается общая ответная реакция деревьев на постоянно меняющиеся условия среды. При проведении дендроклиматических исследований наиболее пригодны обобщенные хронологии второго порядка, когда используют модельные деревья одного вида, произрастающие на близко расположенных участках (на расстоянии не более, чем 5 км), с одинаковым типом условий. В этом случае дополнительно гасятся различного рода сигналы, в том числе микроклиматические.

Анализ климатического отклика обобщенных хронологий проводится с помощью расчета коэффициентов корреляций ( $R_s$ ) между индексами прироста и ежемесячными значениями осадков и температуры воздуха за период, в течение которого возможно влияние климатических факторов на годичный радиальный

прирост древесины. Это особенно важно в тех случаях, когда отсутствуют какие-либо предположения о возможном влиянии климатических факторов на рост древесных растений в конкретных условиях. Обычно в анализе используются месячные значения климатических переменных с января по август текущего года и с сентября по декабрь предыдущего года близлежащих метеостанций (адрес сайта [www.rp5.ru](http://www.rp5.ru)). Так, в условиях Среднего Поволжья (СП) ведущим фактором определяющим величину годичного прироста большинства деревьев, является количество осадков и распределение их в течение вегетационного периода (табл. 2).

*Таблица 2*

Частные коэффициенты корреляции обобщенной хронологии с месячной температурой и количеством осадков (Тишин, 2006)

| метеопараметры | Предыдущий год роста |      |      |      | Текущий год роста |       |      |      |       |      |      |      |
|----------------|----------------------|------|------|------|-------------------|-------|------|------|-------|------|------|------|
|                | Сен                  | Окт  | Ноя  | Дек  | Янв               | Фев   | Мар  | Апр  | Май   | Июн  | Июл  | Авг  |
| температура    | 0.02                 | 0.03 | 0.03 | 0.02 | 0.04              | -0.12 | -    | 0.25 | -0.10 | -    | -    | -    |
|                |                      |      |      |      |                   |       | 0.16 | *    |       | 0.42 | 0.19 | 0.05 |
|                |                      |      |      |      |                   |       |      |      |       | *    | *    |      |
| осадки         | 0.05                 | 0.02 | 0.03 | 0.05 | 0.02              | -0.01 | -    | -    | 0.31  | 0.50 | 0.34 | 0.05 |
|                |                      |      |      |      |                   |       | 0.13 | 0.16 | *     | *    | *    |      |

Примеч. \* – значения коэффициентов корреляции достоверны при 0.05 уровне значимости

Значительную роль в лесных биогеоценозах СП приобретают фитоценотические факторы, которые уменьшают влияние климатических условий на прирост деревьев. Поэтому в динамике радиального прироста деревьев не только отражается многолетняя изменчивость показателей климата, но и фиксируются результаты внутри и межвидовой конкуренции, а также другие сложные процессы, протекающие в лесных сообществах, такие как, например, возрастные или восстановительные смены. Все это ведет к следствиям методического характера: при проведении дендроклиматических

исследований в полидоминантных разновозрастных, многоярусных лесных фитоценозах СП необходимо тщательно учитывать положение деревьев в структуре древостоя, а также внутрипопуляционные взаимодействия.

Хотя ширина годичного кольца не является точным мерилем отдельных показателей годового климата, она дает полезную основу для понимания длительности рядов климатических изменений. При этом каждый вид дерева обладает индивидуальной реакцией на изменения окружающей среды. Все это надо учитывать при создании древесно-кольцевых хронологий, с помощью которых производятся массовые и точные датировки многих природных явлений и процессов.

Важным лесообразовательным фактором, определяющим состояние и динамику лесов, являются лесные пожары. Оценка календарных лет прошлых пожаров, основанная на обратном счете годичных колец от подкорового кольца, когда год образования его точно известен, до пожарного шрама, имеет достаточно широкое распространение. С ее помощью определяется сроки, повторяемость и распространение пожаров, а иногда и климатические условия лет с наиболее сильными пожарами. Наиболее сильные пожары наблюдались в основном в засушливые фазы различных по продолжительности климатических циклов. Лесоводственные приемы определения пожарных лет дают надежные результаты только в тех случаях роста деревьев, когда не наблюдается выпадения или появления ложных годичных колец прироста. Иногда датировка лесных пожаров усложняется тем, что пожарные шрамы на стволах сохранившихся деревьев распространены локально как на высоте, так и по окружности ствола (Мелехов, 1948). Поэтому для полного выявления пожаров, определения их интенсивности и последствий лучше всего использовать поперечные срезы на разных высотах стволов деревьев (рис. 11). Анализ буровых образцов, наиболее часто используемый в дендрохронологических исследованиях для датировки лесных пожаров, менее надежен, так как приводит к пропуску следов пожаров и к существенной потере информации о их воздействии. Так же следует учитывать, что интенсивные пожары вызывают значительное изреживание древостоев,

когда в первую очередь выпадают наиболее пострадавшие от пожара деревья. Кроме того, пожары, особенно низовые, существенно изменяют распределение прироста по высоте ствола. В нижней части дерева послепожарный прирост по диаметру откладывается более интенсивно, чем вверх по стволу.



Рис. 11. Спил сосны обыкновенной со следами огневого повреждения 1783 года (Зеленодольское л-во, кв. 125).

В последнее время дендрохронологическая информация широко используется в экологическом прогнозировании. Прогнозы, основанные на данных древесного прироста, выделяются в особый класс экологических прогнозов – дендрохронологических. Причем ряды индексов прироста вместе с другими геоло- и геофизическими данными используются для прогнозирования климата, урожаев сельскохозяйственных культур, экологической обстановки и других природных процессов.

В лесном хозяйстве такие прогнозы необходимы при планировании охраны лесов от пожаров и защиты от вредителей и болезней, лесовосстановительных работ, рубок ухода за лесом и других видов лесохозяйственной деятельности

### 3. ПРАКТИЧЕСКИЕ ЗАДАНИЯ

#### *Работа № 1. Сбор дендрохронологического материала*

**Цель:** знакомство с процедурой отбора образцов древесины.

**Задание:** используя возрастной бур отобрать 10 образцов древесины с деревьев хвойных и лиственных пород. Упаковать их согласно рекомендации для транспортировки.

**Материалы:** возрастной бур и контейнеры.

**Методические указания:** необходимо соблюдать последовательность действий, приведенную в разделе 2.2 Отбор образцов древесины.

**Контрольные вопросы:**

1. Какие условия необходимо соблюдать при отборе образцов древесины?
2. Укажите основные требования к кодировке образцов.
3. Какое количество образцов достаточно для построения обобщенного дендрохронологического ряда?

#### *Работа № 2. Камеральная обработка дендрохронологического материала*

**Цель:** знакомство с процедурой камеральной обработки образцов древесины.

**Задание:** высушить, провести камеральную обработку кернов к процедуре измерения.

**Материалы:** буровые образцы деревьев хвойных и лиственных пород, бритвы, микроскоп.

**Методические указания:** необходимо соблюдать последовательность действий, приведенную в разделе 2.3 Камеральная обработка образцов.

**Контрольные вопросы:**

1. Перечислите способы зачистки торцевой поверхности керна.
2. Для чего делают контрастирование образцов?
3. Какие существуют приемы предварительной датировки и маркировки годичных колец?

*Работа № 3. Измерения ширины годовых колец и перекрестная датировка образцов*

**Цель:** знакомство с процедурами датировки и измерения образцов на полуавтоматическом измерительном комплексе LINTAB 6.

**Задание:**

1. В программе TSAP-Win измерить ширину годовых колец, подготовленных при выполнении работы № 2.
2. Провести перекрестную датировку с использованием пакета программ DPL.

**Материалы:** образцы древесины, микроскоп, компьютер, пакет программ DPL.

**Методические указания:** необходимо соблюдать последовательность действий, приведенную в разделе 2.4 Измерения ширины годовых колец и перекрестная датировка.

**Контрольные вопросы:**

1. Каковы основные принципы перекрестной датировки?
2. В чем различие относительной и абсолютной датировки?
3. Какова точность измерения ширины годовых колец?
4. Что такое «ложное» и «выпавшее» кольцо?

*Работа № 4. Стандартизация и построение хронологий*

**Цель:** знакомство с процедурой индексирования индивидуальных хронологий с построением обобщенных дендрохронологических рядов.

**Задание:**

1. Вычислить индексы прироста в программе TREND.
2. Создать обобщенную хронологию в программе ARSTAN.
3. Построить график хронологии.

**Материалы:** компьютер, пакет программ DPL.

**Методические указания:** необходимо соблюдать последовательность действий, приведенную в разделе 2.5 Стандартизация индивидуальных рядов абсолютного прироста и построение обобщенных хронологий.



Контрольные вопросы:

4. Что такое индекс прироста?
5. Каковы основные способы индексирования прироста?
6. В чем отличия обобщенной хронологии первого и второго порядка?

*Работа № 5. Анализ обобщенных хронологий*

**Цель:** знакомство с процедурой анализа обобщенных дендрохронологических рядов и поиска климатического сигнала.

**Задание:**

1. Найти основные статистические характеристики хронологии, полученной в работе № 4.
2. Выявить основные годы минимального и максимального прироста.
3. Рассчитать и проанализировать корреляцию индексов прироста с основными климатическими переменными близлежащей метеостанции.

**Материалы:** компьютер, пакет программ DPL.

**Методические указания:** необходимо соблюдать указанную последовательность действий.

**Контрольные вопросы:**

1. Что такое лимитирующий фактор?
2. Для чего нужен расчет EPS?
3. Что такое функция отклика и климатический сигнал?

## СПИСОК ЛИТЕРАТУРЫ

1. Брукс К., Краузерс Н. Применение статистических методов в метеорологии. - Л.: Гидромеоиздат, 1963. - 416 с.
2. Ваганов Е.А., Шиятов С.Г., Мазепа В.С. Дендроклиматические исследования в Урало-Сибирской Субарктике. - Новосибирск: Наука, 1996. – 246 с.
3. Ваганов Е. А., Шашкин А. В. *Рост и структура годичных колец хвойных*. - Новосибирск: Наука, 2000. - 214 с.
4. Комин Г.Е. Применение дендрохронологических методов в экологическом мониторинге лесов// Лесоведение. - 1990. - № 2. - с. 3-11.
5. Крамер П.Д. Козловский Т.Т. Физиология древесных растений. - М.: Лесн. пром-сть. – 1983. – 464 с.
6. Мелехов И.С. Влияние пожаров на лес. – М. – 1948. – 125 с.
7. Методы дендрохронологии. Часть I. Основы дендрохронологии. Сбор и получение древесно-кольцевой информации: Учебно-методическое пособие. Красноярск: КрасГУ, 2000. 80 с.
8. Сукачев В.Н. О внутривидовых и межвидовых взаимоотношениях среди растений // Бот. журн., 1953, - т. 38, - № 1. - с. 57-96.
9. Тишин Д.В. Влияние природно-климатических факторов на радиальный прирост основных видов деревьев Среднего Поволжья. - Диссер... канд. биол. наук. - Казань, 2006. - 142 с.
10. Фильрозе Е. М., Гладушко Г. М. Способ проявления границ и структуры годичных слоев //Дендрохронология и дендроклиматология. - Новосибирск, 1986. - С. 68-71.
11. Шиятов С. Г., Мазепа В.С. Цикличность радиального прироста деревьев в высокогорьях Урала// В кн.: Дендрохронология и дендроклиматология. - Н. : Наука, Сиб. отд-ние, 1986. - с. 134-160.
12. Briffa, K. R., and Jones, P. D. 1990. Measuring the statistical quality of a chronology. In *Methods of dendrochronology: applications in the environmental sci-*

ences. Edited by E. R. Cook and L. A. Kairiukstis. Kluwer Academic Publishers, Boston, Mass., USA. pp. 137–152.

13. Briffa K. R. et al. Tree-ring variables as proxy-climate indicators: Problems with low-frequency signals// Climate Change and Forcing Mechanisms of the Last 2000 Years, NATO ASI Series. - Berlin; Heidelberg, 1996. - Vol. 141. - p. 9-41.

14. Bunn, A.G. A Dendrochronology Program Library in R (dplR). Dendrochronologia, 2008. – 26. - p. 115-124.

15. Cook E. R. A Time Series Analysis Approach to Tree-Ring Standardization: Ph. D. Dissertation. - Tucson, AZ: University of Arizona, 1985. - 171 p.

16. Douglass A. E. Climatic cycles and tree-growth. A study of the annual rings of trees in relation to climate and solar activity. - Washington: Carnegie Inst., 1919. - Vol. 1. - 127p.

17. Ferguson C. W. A 7104-year annual tree-ring chronology for Bristlecone pine, *Pinus aristata*, from the White Mountains, California //Tree-Ring Bull. - 1969. - Vol. 29. - No. 3-4. - P. 3-29.

18. Fritts H. G. Tree-ring and climate. Academic Press / H. G. Fritts. - New York, 1976. - 567 p.

19. Holmes, R. L. Dendrochronological Program Library [computerprogram]. Laboratory of Tree-Ring Research, The University of Arizona, Tucson, Ariz, 1995.

20. Mazepa V. S. Spectral Approach and Narrow Band Filtering for Assessment of Cyclic Components and Ecological Prognoses. / V. S. Mazepa //Methods of Dendrochronology. Applications in the Environmental Sciences. IIASA: Kluwer Academic Publishers - Dordrecht;Boston;London, 1990. - p. 302-308.

21. Riemer T. TREND //User's Guide for Personal Computers. - Germany, University of Gottingen, 1991. - 35 p.

22. Rinn, F. 2003. TSAP-Win — time series analysis and presentation: dendrochronology and related applications. Frank Rinn, Heidelberg, Germany.

23. Schulman E. Dendroclimatic changes in semiarid America. - Tucson, Arizona: University of Arizona Press, 1956. - 142 p.

24. Schweingruber, F. H., et al. Identification, presentation and interpretation of event years and pointer years in dendrochronology. *Dendrochronologia*, - 1990, **8**: - p. 9–39.

25. Wigley T. M. L., Briffa K. R., Jones P. D. On the average value of correlated time series, with applications in dendrochronology and hydrometeorology //*J. of Climate and Applied Meteorology*. - 1984. - Vol. 23. - P. 201-213.

## СЛОВАРЬ ТЕРМИНОВ

(Ваганов, Шашкин, 2000)

Абсолютная хронология – хронология, датированная в календарных временных единицах.

Внешнее (последнее) годовое кольцо – наиболее поздно сформировавшееся из всех видимых годовое кольцо на поверхности на поверхности образца древесины.

Возрастной бур – инструмент, снабженный полым наконечником с режущей кромкой и экстрактором для извлечения возрастных кернов из ствола дерева.

Возрастной керн – цилиндрический образец древесины с осью, направленной по радиусу ствола, извлеченный из деревьев.

Выпадающее кольцо – кольцо прироста, которое в образце отсутствует в связи с нарушением камбиальной активности.

Годичное кольцо – слой клеток, образованный в течение года в ксилеме или флоэме.

Годичный прирост – увеличение объема размеров ствола дерева или запаса стволовой древесины в древостое за год.

Датировка – определение даты годового кольца визуально, а также графическим или статистическим методом.

Дендроклиматология – раздел дендроэкологии, который использует продатированные годовые кольца для реконструкции и изучения климата в прошлом и настоящем.

Дендрохронология – научная дисциплина о датировании годовых колец деревьев.

Дендроэкология – раздел дендрохронологии, включающий в себя дисциплины, использующие датированные годовые кольца для изучения экологических проблем и проблем окружающей среды, например для изучения климата (дендроклиматология), водных потоков (дендрогидрология) и т. п.

Древостой – сообщество деревьев, обладающее достаточной однородностью, чтобы быть отличимым от соседних

Заболонь – внешние слои ксилемы, которые в растущем дереве содержат живые паренхимные клетки с запасом питательных веществ.

Индекс прироста – относительное значение ширины годичных колец, полученное путем деления ее на соответствующее ей значение на сглаженной кривой для выполнения операции стандартизации.

Каллюс – ткань, образованная паренхимными клетками вокруг поранения растения.

Камбиальная активность – интенсивность деления камбиальных клеток.

Камбий – тонкий слой образовательной ткани, расположенной между вторичной ксилемой и вторичной флоэмой. В результате клеточного деления камбия происходит нарастание вторичной ксилемы изнутри и вторичной флоэмы снаружи от камбия.

Кольцесосудистая древесина – древесина, в которой просветы сосудов в ранней древесине значительно крупнее, чем просветы в поздней древесине.

Кошачья морда - отметина большого размера на поверхности дерева, появившаяся в результате поранения пожаром, оползнями и др., когда заживление не привело к восстановлению нормального поперечного сечения ствола.

Ксилема – водопроводящая ткань, производная камбия, образованная клетками, дифференцированными по направлению к сердцевине изнутри от камбия.

Лигнин – химическое вещество, откладываемое между микрофибриллами в процессе развития клеточной стенки.

Ложное кольцо – добавочное, выглядящая как законченная, зона прироста с хорошо заметными границами, сформированная за один сезон роста.

Морозобойная трещина – радиальное расщепление ствола и веток дерева вдоль волокон в результате внутреннего стресса, связанного с воздействием очень низких температур.

Морозобойное кольцо – искаженная структура ксилемной ткани, поврежденной заморозком в сезон роста, когда формируются клетки ксилемы.

Отметина – рана на стволе, заросшая каллюсом. Может быть нанесена пожаром, льдиной, снежной лавиной, каменным оползнем и др.

Отношение «сигнал-шум» - отношение объяснимых изменений, обусловленных климатом, к изменениям, вызванным случайными факторами.

Перекрестное датирование – процедура подбора похожих изменений ширины годичного кольца в нескольких сериях годичных колец. Позволяет идентифицировать точный год формирования каждого годичного кольца или географическое место, откуда взято дерево.

Плавающая хронология – серия ширины годичных колец неизвестного возраста, которая не была перекрестно датирована в определенных календарных датах.

Пожарная подсушина – заметная или невидная отметина на стволе, ветках или кроне древесных растений, образовавшаяся при их поранении в результате пожара.

Поздняя древесина – плотная, часто темно окрашенная древесина годичного кольца, образованная в позднее время сезона роста; состоит из мелких толстостенных клеток у голосеменных и представляет собой зону с мелкими сосудами у покрытосеменных древесных растений.

Принцип инвариантности – физические и биологические процессы, обуславливающие изменение роста дерева под воздействием факторов окружающей среды в настоящее время, вызывающие те же изменения и в прошлом. Этот принцип является фундаментальным обоснованием использования дендрохронологии для реконструкции прошлых условий окружающей среды.

Прирост – увеличение окружности, диаметра, высоты и объема ствола, а также улучшение качества и ценности отдельных деревьев.

Пробная площадь – площадь, на которой отобрано дерево или группа деревьев для взятия образцов.

Ранняя древесина – часть годичного кольца, образованного клетками ксилемы в начале сезона роста, характеризуется большими тонкостенными трахеидами в древесине голосеменных и многочисленными крупными сосудами в древесине покрытосеменных.

Рассеянно-сосудистая древесина – древесина, имеющая средние и мелкие сосуды, размер и распределение которых по годичному кольцу фактически одинаковы или меняются незначительно.

Реактивная древесина – ксилема аномального строения, обычно состоящая из клеток с более высокой оптической плотностью. В лиственных породах в основном образуется в растянутой зоне ствола или ветвей (тяговая древесина), а в хвойных всегда в сжатой зоне (крень).

Реперный год – совокупность перекрестно датированных особых лет (т. е. лет с резко выраженными особенностями), выделенных для группы деревьев.

Светлое кольцо – зона поздней древесины годичного кольца с заметно слабой лигнификацией; встречается преимущественно у деревьев на северной и высотной границах леса.

Сигнал – в широком смысле - фактор, определяющий ширину или другие характеристики годичного кольца: климатический сигнал, сигнал, несущий информацию об индивидуальных особенностях дерева и т. д. ; в узком смысле – регистрируемое качество или картина значимой информации о климате, окружающей среде, биологических или других условиях, лимитирующих годичный прирост.

Синхронизация – поиск участков совпадения в двух хронологиях при наложении их друг на друга.

Смоляной канал – длинный межклеточный канал, окруженный паренхимой и заполненный смолой.

Средняя чувствительность – среднее изменение параметра каждого годичного кольца по сравнению со следующим годом.

Флуктуация плотности древесины – слой клеток в пределах годичного кольца, который выделяется из соседних слоев по форме, размеру, а также



форме и толщине клеточной стенки; легко определяется по диффузной границе годовичного кольца в отличие от ложного кольца.

Функция отклика – метод множественной регрессии, использующий главные компоненты месячных климатических данных для оценки индексированных величин годовичного прироста, затем коэффициенты регрессии умножаются на главные компоненты климата для получения новой совокупности коэффициентов регрессии, которые связаны с исходными месячными климатическими переменными.

Ядровая древесина – внутренний, часто темно окрашенный слой ксилемы, расположенный вокруг сердцевины растущего дерева.

## ПРИЛОЖЕНИЕ

Перевод числа делений в мм, при увеличении  $\times 4$  (1 деление = 0.025 мм)

| КОЛ-ВО<br>делений | ММ   | КОЛ-ВО<br>делений | ММ   | КОЛ-ВО<br>делений | ММ   |
|-------------------|------|-------------------|------|-------------------|------|
| 1                 | 0.03 | 51                | 1.28 | 101               | 2.53 |
| 2                 | 0.05 | 52                | 1.30 | 102               | 2.55 |
| 3                 | 0.08 | 53                | 1.33 | 103               | 2.58 |
| 4                 | 0.10 | 54                | 1.35 | 104               | 2.60 |
| 5                 | 0.13 | 55                | 1.38 | 105               | 2.63 |
| 6                 | 0.15 | 56                | 1.40 | 106               | 2.65 |
| 7                 | 0.18 | 57                | 1.43 | 107               | 2.68 |
| 8                 | 0.20 | 58                | 1.45 | 108               | 2.70 |
| 9                 | 0.23 | 59                | 1.48 | 109               | 2.73 |
| 10                | 0.25 | 60                | 1.50 | 110               | 2.75 |
| 11                | 0.28 | 61                | 1.53 | 111               | 2.78 |
| 12                | 0.30 | 62                | 1.55 | 112               | 2.80 |
| 13                | 0.33 | 63                | 1.58 | 113               | 2.83 |
| 14                | 0.35 | 64                | 1.60 | 114               | 2.85 |
| 15                | 0.38 | 65                | 1.63 | 115               | 2.88 |
| 16                | 0.40 | 66                | 1.65 | 116               | 2.90 |
| 17                | 0.43 | 67                | 1.68 | 117               | 2.93 |
| 18                | 0.45 | 68                | 1.70 | 118               | 2.95 |
| 19                | 0.48 | 69                | 1.73 | 119               | 2.98 |
| 20                | 0.50 | 70                | 1.75 | 120               | 3.00 |
| 21                | 0.53 | 71                | 1.78 | 121               | 3.03 |
| 22                | 0.55 | 72                | 1.80 | 122               | 3.05 |
| 23                | 0.58 | 73                | 1.83 | 123               | 3.08 |
| 24                | 0.60 | 74                | 1.85 | 124               | 3.10 |
| 25                | 0.63 | 75                | 1.88 | 125               | 3.13 |
| 26                | 0.65 | 76                | 1.90 | 126               | 3.15 |
| 27                | 0.68 | 77                | 1.93 | 127               | 3.18 |
| 28                | 0.70 | 78                | 1.95 | 128               | 3.20 |
| 29                | 0.73 | 79                | 1.98 | 129               | 3.23 |
| 30                | 0.75 | 80                | 2.00 | 130               | 3.25 |
| 31                | 0.78 | 81                | 2.03 | 131               | 3.28 |
| 32                | 0.80 | 82                | 2.05 | 132               | 3.30 |
| 33                | 0.83 | 83                | 2.08 | 133               | 3.33 |
| 34                | 0.85 | 84                | 2.10 | 134               | 3.35 |
| 35                | 0.88 | 85                | 2.13 | 135               | 3.38 |
| 36                | 0.90 | 86                | 2.15 | 136               | 3.40 |
| 37                | 0.93 | 87                | 2.18 | 137               | 3.43 |

|    |      |     |      |     |      |
|----|------|-----|------|-----|------|
| 38 | 0.95 | 88  | 2.20 | 138 | 3.45 |
| 39 | 0.98 | 89  | 2.23 | 139 | 3.48 |
| 40 | 1.00 | 90  | 2.25 | 140 | 3.50 |
| 41 | 1.03 | 91  | 2.28 | 141 | 3.53 |
| 42 | 1.05 | 92  | 2.30 | 142 | 3.55 |
| 43 | 1.08 | 93  | 2.33 | 143 | 3.58 |
| 44 | 1.10 | 94  | 2.35 | 144 | 3.60 |
| 45 | 1.13 | 95  | 2.38 | 145 | 3.63 |
| 46 | 1.15 | 96  | 2.40 | 146 | 3.65 |
| 47 | 1.18 | 97  | 2.43 | 147 | 3.68 |
| 48 | 1.20 | 98  | 2.45 | 148 | 3.70 |
| 49 | 1.23 | 99  | 2.48 | 149 | 3.73 |
| 50 | 1.25 | 100 | 2.50 | 150 | 3.75 |

*Учебно-методическое пособие*

**Тишин** Денис Владимирович

Дендроэкология (методика древесно-кольцевого анализа)

Подписано в печать

Бумага офсетная. Печать цифровая.

Формат 60x84 1/16. Гарнитура «Times New Roman». Усл. печ. л. .

Тираж      экз. Заказ

Отпечатано с готового оригинал-макета  
в типографии Издательства Казанского университета

420008, г. Казань, ул. Профессора Нужина, 1/37  
тел. (843) 233-73-59, 233-73-28