

ФЕДЕРАЛЬНОЕ АГЕНТСТВО ПО ОБРАЗОВАНИЮ
ГОСУДАРСТВЕННОЕ ОБРАЗОВАТЕЛЬНОЕ УЧРЕЖДЕНИЕ
ВЫСШЕГО ПРОФЕССИОНАЛЬНОГО ОБРАЗОВАНИЯ
«КАЗАНСКИЙ ГОСУДАРСТВЕННЫЙ
ФИНАНСОВО-ЭКОНОМИЧЕСКИЙ ИНСТИТУТ»

Кафедра статистики и эконометрики

Методическая разработка
по дисциплине «**Экономика Татарстана**»
для проведения семинарских, практических,
индивидуальных занятий и самостоятельной работы
студентов, обучающихся по направлениям
080500.62 «Менеджмент» и 080100.62 «Экономика»

Казань 2009

Составители: д.э.н., проф. Хамидуллин Ф.Г.
к.г.н., доцент Ухванькова Р.В.
к.э.н., доцент Кундакчян Р.М.
к.г.н., ассистент Мальганова И.Г.

Рецензент: д.э.н., проф. Хамидуллина Г.Р.

Обсуждена на заседании кафедры статистики и эконометрики 28 сентября
2008 г, протокол № 12.

Контроль качества:

методист: доцент Пайгунова Ю.В.

ст.методист: доцент Калинина Т.Н.

начальник

отд. У и ККО: доцент Андреева Р.Н.

Введение

Представленная учебно-методическая разработка по дисциплине «Экономика Татарстана» предназначена для комплексного изучения закономерностей и принципов размещения производительных сил и социальной инфраструктуры региона.

В ходе семинарских занятий студенты изучают ряд теоретических и методологических вопросов, посвященных условиям, факторам и закономерностям развития экономики Республики Татарстан, выявлению диспропорций в административных и экономических районах республики, специфике основных секторов экономики региона, внутриреспубликанским и межрегиональным экономическим связям. Уровень усвоения теоретико-методологического материала студентами проверяется посредством опроса по обсуждаемым вопросам темы. По каждой теме даны тестовые задания, в которых имеется единственно правильный ответ.

При проведении практических занятий данная методическая разработка предполагает освоение студентами комплекса научных методов: картографического (тема 1), балансового (тема 4, 5, 7), экономико-математических (тема 3, 6, 8, 9) и статистических методов (тема 2, 6, 8, 9).

Самостоятельная работа выполняется студентами вне аудитории в целях углубления теоретических знаний и закрепления практических навыков по изучаемым темам. Задания для самостоятельной работы включают анализ развития отраслей хозяйственного комплекса в условиях финансового кризиса, экономических районов, экономическую оценку природных ресурсов, исследование демографической ситуации в РТ, изучение инвестиционно-инновационной привлекательности региона. Задания предполагают решение как теоретических, так и практических задач региональной экономики.

Индивидуальные работы выполняются в форме рефератов и их защиты. Примерная тематика рефератов приведена в программе учебной дисциплины «Экономика Татарстана». Выбор варианта темы осуществляется по согласованию с преподавателем для каждого студента индивидуально.

В данной методической разработке предлагается кроме работы над рефератами выполнение трех расчетных индивидуальных заданий.

Индивидуальные работы оформляются на листах формата А4, содержат титульный лист с необходимой стандартной информацией, табличный материал расчетов и аргументированные выводы. Оценкой «отлично» оценивается работа, выполненная в срок, с верными расчетами, обоснованными выводами и защитой результатов. Оценка «хорошо» присваивается работе, не выполненной в срок, с незначительными ошибками в расчетах, с выводами. На «удовлетворительно» оценивается работа с неполным выполнением заданий, грубыми ошибками в выводах и некачественной защитой результатов. Оценка «неудовлетворительно» ставится в случае выполнения менее половины заданий, или в связи с неудовлетворительной защитой результатов расчетов.

Основная часть

I. Задания для семинарских, практических, индивидуальных занятий и самостоятельной работы

Тема 1. Основы теории и методологии региональной экономики

Вопросы для обсуждения

1. Предмет и задачи региональной экономики.
2. Условия, факторы и закономерности регионального развития.
3. Региональная политика государства, её цели и задачи.
4. Законодательная база государственного регулирования регионального развития.

Контрольные вопросы

1. Каковы методы государственного регулирования экономики региона?
2. Охарактеризуйте структуру и функции органов управления экономикой региона.
3. Каковы отличительные особенности административных и экономических методов регулирования регионального воспроизводственного процесса (см. табл. 1.1)?

Таблица 1.1

Отличительные особенности административных и экономических методов регулирования регионального воспроизводственного процесса

Административные методы	Экономические методы
Основаны на конкретно-адресных заданиях, ориентированных на достижение целей системы путём формирования её чёткой структуры, создания условий для подготовки, принятия и реализации управленческих решений.	Базируются на общих правилах поведения, выбора маневра экономической стратегии.
Выражают прямое воздействие на управляемые объекты, преследуют преимущественно интересы органа управления.	Оказывают косвенное воздействие на объекты управления, учитывают экономические интересы предприятий различных форм собственности.
Основная доля ответственности за принимаемые решения ложится на орган управления, права управляемых объектов ограничены.	Предполагают полную самостоятельность хозяйствующих субъектов при высокой ответственности за предпринимаемые действия и их последствия.

1	2
Административные распоряжения, как правило, однозначны, требуют обязательного исполнения, не допускают существенных отклонений от распоряжений.	Побуждают хозяйствующие субъекты к подготовке альтернативных решений и выбору оптимального решения с точки зрения интересов данного субъекта и с учётом допустимого экономического риска.

Задание для самостоятельной работы

1. Составить картосхему административно – территориального деления Республики Татарстан и Российской Федерации (см. рис. 1.1. и справочную информацию).

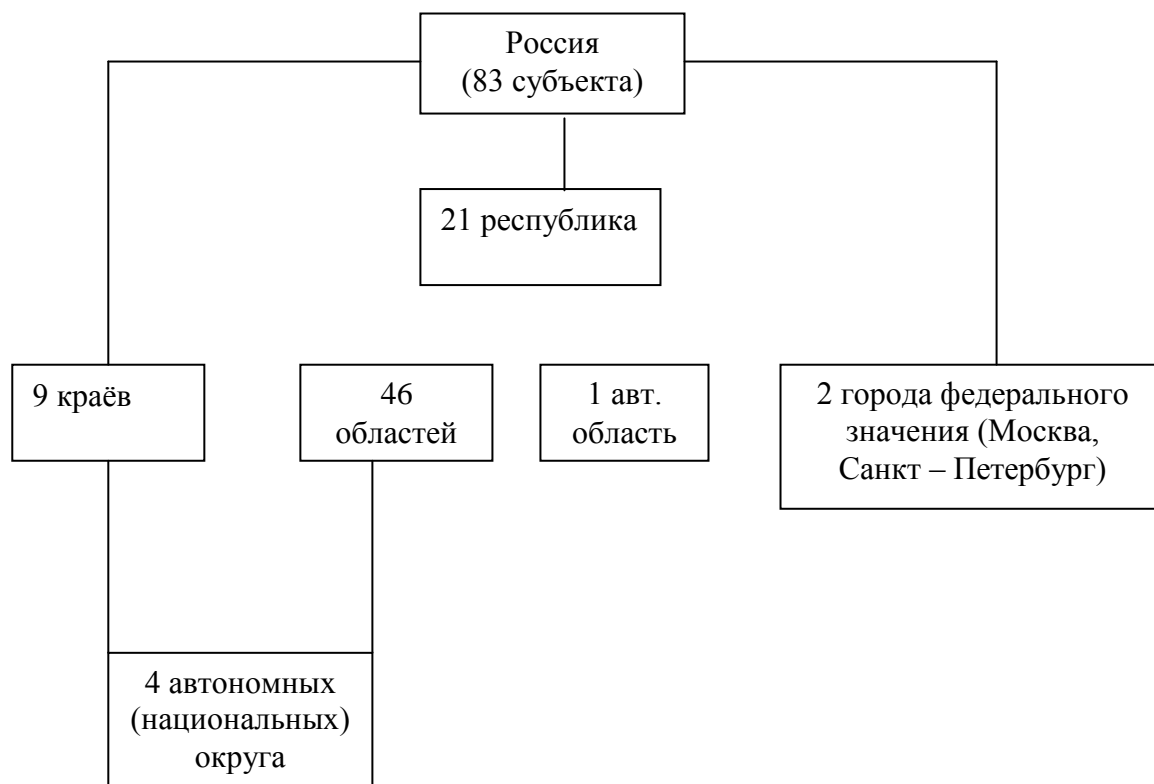


Рис. 1.1. Административно – территориальное деление Российской Федерации (на 1 июля 2008 года).

Справочная информация: В рамках программы «Развитие и размещение производительных сил Республики Татарстан на основе кластерного подхода до 2020 года и на период до 2030 года», разработанной по заданию правительства РТ учеными и специалистами, решается проблема нового экономического районирования РТ.

В рамках программы специалисты провели экономическое зонирование Республики, определив в результате семь экономических районов:

1. Столичный район

г.г. Казань, Зеленодольск; Зеленодольский, Верхнеуслонский, Высокогорский, Атнинский, Лаишевский, Пестречинский районы.

2. Западный район

Апастовский, Буинский, Дрожжановский, Кайбицкий, Камскоустынский, Тетюшский районы.

3. Северный район

Арский, Балтасинский, Кукморский, Мамадышский, Рыбнослободский, Сабинский, Тюлячинский районы.

4. Южный район

г.г. Чистополь, Нурлат, Булгар; Чистопольский, Нурлатский, Спасский, Аксубаевский, Алексеевский, Алексеевский, Новошешминский.

5. Камский район

г.г. Набережные Челны, Нижнекамск, Елабуга, Заинск; Тукаевский, Нижнекамский, Елабужский, Заинский, Менделеевский районы.

6. Нефтяной район

г.г. Альметьевск, Бугульма, Лениногорск; Альметьевский, Бугульминский, Лениногорский, Сармановский, Черемшанский районы.

7. Восточный район

г.г. Бавлы, Азнакаево; Бавлинский, Азнакаевский, Ютазинский, Актанышский, Агрызский, Мензелинский, Муслюмовский районы.

Рекомендуемая литература

1. Атлас Республики Татарстан. – М.: Картография, 2005.– Гл. 6.

2. Программа развития и размещения производительных сил Республики Татарстан на основе кластерного подхода до 2020 года и на период до 2030 го да. - <http://mert.tatar.ru/rus/proizv-sily-2020.htm>.

3. Фетисов Г.Г., Орешин В.П. Региональная экономика и управление: учебник. М.: ИНФРА – М, 2008. – С.38-48.

4. Экономика Татарстана: учебное пособие. – Казань: Изд-во КГФЭИ, 2008.
– Гл. 1. – 1.1, 1.2, 1.3, 1.4.

Тема 2. Основные этапы развития экономики Республики Татарстан

Вопросы для обсуждения

1. Общие сведения об экономике Татарстана.
2. Роль Республики Татарстан в экономике Российской Федерации.
3. Экономическое развитие Республики Татарстан до начала 90 – х годов XX века.
4. Экономика Татарстана в условиях становления рыночных отношений.

Практическое задание

На основе исходной информации (таблица 2.1) вычислить прогнозные значения социально-экономических показателей РТ периода становления рыночных отношений методом экстраполяции на 5, 10 и 15 лет. Построить графики. Сравнить полученные результаты с реальными значениями.

Таблица 2.1

Социально-экономические показатели Республики Татарстан (2001-2007 гг.)

№	Показатели	ед. изм.	2001	2002	2003	2004	2005	2006	2007
1	2	3	4	5	6	7	8	9	10
1.	Денежные доходы	рублей	1819	2482	4273	5355	7383	9369	11577
2.	Инвестиции в основной капитал	млрд. рублей	44716	56384	70302	99552	139361	160606	210064
3.	Средне-списочная численность работающих в экономике	тысяч человек	1442.4	1434.7	1425.5	1359.6	1274.5	1198	1056
4.	Внешнеторговый оборот (всего)	млн. долл.	3211	3169	3694	4709	6452	6874	7412
5.	Оборот розничной торговли	млн. рублей	44814	61218	74576	96969	121736	141522	15856

Для выполнения задания необходимо заполнить информацию по форме таблицы 2.2.

Таблица 2.2

Аналитическое выравнивание денежных доходов населения за 2001-2007 гг.

Год	t	t ²	y _t	y _t *t
2001	1	1	1819	1819
2002	2	4	2482	4964
2003	3	9	4273	12819
2004	4	16	5355	21420
2005	5	25	7383	36915
2006	6	36	9369	56214
2007	7	49	11577	81039
Σ	Σ t	Σ t ²	Σ y _t	Σ (y _t *t)

Затем найти коэффициенты a и b по формулам (1) и (2), которые подставляются в линейное уравнение (3)

Ошибка! Объект не может быть создан из кодов полей редактирования. ,
(1)

Ошибка! Объект не может быть создан из кодов полей редактирования.,
(2)

где: n - количество лет, y_t - исходные значения показателей, t – год.

$$y = a + b*t^1 \quad (3)$$

Полученный экстраполяционный прогноз определяет ожидаемые варианты экономического развития, исходя из гипотезы, что основные факторы и тенденции прошлого периода сохраняются на период прогноза.

Контрольные вопросы

1. Назовите цель и основные задачи курса «Экономика Татарстана».
2. Дайте краткий обзор экономического развития РТ.
3. Какие проблемы было необходимо решить при переходе экономики республики к рыночным отношениям?

Задание для самостоятельной работы

Заполнить таблицу 2.3, рассчитав плотность населения каждого федерального округа РФ в 2004 и 2007 годах соответственно. Выделите округа с самой высокой и низкой плотностями. Проранжируйте федеральные округа в порядке увеличения численности населения. Сделайте выводы.

Некоторые показатели по федеральным округам РФ

Федеральные округа РФ	Территория, тыс. кв. км		Численность населения, тыс. человек		Число жителей, на 1 кв. км.		Ранжировка	
	2004	2007	2004	2007	2004	2007	2004	2007
Центральный	650,7	650,2	37733	37218,1				
Северо-западный	1677,9	1687,0	13832	13550,0				
Южный	589,2	591,3	22850	22777,2				
Приволжский	1038,0	1037,0	30902	30346,2				
Уральский	1788,9	1818,5	12316	12230,5				
Сибирский	5114,8	5145,0	19901	19590,1				
Дальневосточный	6215,9	6169,3	6634	6508,9				
Российская Федерация, итого	17075,4	17098,2	144168	142221				

Тесты

1. Интенсивный путь развития хозяйства предполагает увеличение:

- а) добычи ресурсов;
- б) производительности труда;
- в) числа новых предприятий;
- г) числа работающих на предприятиях.

2. Отрасль, не входящая в состав непродовольственной сферы – это:

- а) здравоохранение;
- б) строительство;
- в) образование;
- г) жилищно-коммунальное хозяйство.

Рекомендуемая литература

1. Анализ тенденций социально-экономического развития Республики Татарстан // Экономический вестник РТ. – 2009. - №1,2. – С.48 - 52.

2. Республика Татарстан в 2008 году: статистический сборник. – Казань: Издат. центр Татарстана, 2009.

3. Фетисов Г.Г., Орешин В.П. Региональная экономика и управление: учебник. М.: ИНФРА – М, 2008. – С.217-227.

4. Экономика Татарстана: учебное пособие. – Казань: Изд-во КГФЭИ, 2008. – Гл. 1. – 1.2, 1.3.

Тема 3. Природно–ресурсный и трудовой потенциал Республики Татарстан

Вопросы для обсуждения

1. Территория, строение рельефа и недр региона.
2. Агроклиматические, водные и биологические ресурсы.
3. Полезные ископаемые; объём добычи полезных ископаемых по видам.
4. Характеристика демографических процессов региона.
5. Рынок рабочей силы и политика в сфере занятости.

Контрольные вопросы

1. Перечислите группы полезных ископаемых и охарактеризуйте те из них, которые имеют для экономики Республики Татарстан наибольшее значение.
2. Охарактеризуйте состояние водных ресурсов Республики Татарстан.
3. Укажите основные меры, принятие которых необходимо для сохранения биологических ресурсов республики.
4. Перечислите факторы, влияющие в настоящее время на уровень рождаемости и смертности в Республике Татарстан.
5. Определите, какова структура занятости экономически активного населения Татарстан.

Тесты

1. Ресурсообеспеченность – это:
 - а) запасы природных ресурсов;
 - б) соотношение между величиной природных ресурсов и размерами их использования;
 - в) количество природных ресурсов;
 - г) используемые природные ресурсы в отдельно взятой стране.
2. Миграция оказывает следующее влияние на население страны:
 - а) резко изменяется национальный состав ранее однородной территории;

- б) изменяется численность населения;
- в) значительно меняется половой состав населения;
- г) в районах миграции населения сокращаются трудовые ресурсы.

3. Естественный прирост - это:

- а) количество детей, доживших до года;
- б) количество людей, въехавших в страну в течение года;
- в) разность между количеством родившихся и умерших;
- г) разность между количеством умерших и родившихся.

4. Среди путей сохранения лесных богатств Республики Татарстан наиболее целесообразным является:

- а) запрещение рубки леса;
- б) расширение лесных заповедников;
- в) переход к выборочным и постепенным вырубкам, в том числе и заповедных территорий;
- г) создание современных технологий, позволяющих более полно использовать древесину.

Задания для самостоятельной работы

1. Построить столбиковую диаграмму добычи нефти в Республике Татарстан за 1950-2010 гг. по следующим данным таблицы 3.1.

Таблица 3.1

Динамика добычи нефти в Республике Татарстан за 1950-2010 гг.

Год	Добыча нефти (млн. тонн)
1950	1
1955	15,3
1975	103
1980	83
1985	51
1990	35
1995	25
2000	26,5
2005	30,7
2010 (прогноз)	31,7

2. Для анализа качества сельхозугодий Республики Татарстан по типам и видам почв постройте секторную диаграмму по данным таблицы 3.2

Таблица 3.2

Качество сельхозугодий Республики Татарстан по типам и видам почв

Типы и виды угодий	Единицы измерения, %
Черноземы мощные, среднемощные	32,5
Черноземы маломощные	9,7
Серые, темно-серые, лесные	15,1
Коричнево-серые, лесные, дерново-карбонатные	10,2
Светло-серые лесные	17,3
Дерново-подзолистые	7,0
Болотные	1,2
Пойменные	4,1
Почвы овражно-балочного типа	2,9
Всего	100

Рекомендуемая литература

1. Анализ тенденций социально-экономического развития Республики Татарстан // Экономический вестник РТ. – 2009. - №1,2. – С.48 – 52.
2. Доклад «О положении молодежи в Республике Татарстан» / Гос.комитет РТ по делам детей и молодежи. – Казань, 2007.
3. Козьева И.А., Кузьбожев Э.Н. Экономическая география и регионалистика. учебное пособие. – М.: Кнорус, 2006. – С.79-89.
4. Мартынова Е. Преобразования в демографической ситуации // Экономический вестник РТ. – 2007. - №2-3. – С.3-7.
5. Экономика Татарстана: учебное пособие. – Казань: Изд-во КГФЭИ, 2008. – Гл. 2. – 2.1, 2.2

Тема 4. Общая характеристика экономики региона

Вопросы для обсуждения

1. Отраслевая и компонентная характеристика экономики Республики Татарстан.

2. Основные показатели деятельности промышленности.

3. Прогноз основных показателей социально – экономического развития Республики Татарстан.

Практическое задание

Провести анализ таблицы 4.1. по структуре занятости трудовых ресурсов по видам экономической деятельности и сделать соответствующие выводы.

Контрольные вопросы

1. Объясните понятия «структура», «структура экономики».

2. Охарактеризуйте роль Республики в экономике Российской Федерации.

3. Проследите основные этапы промышленного развития Республики Татарстан.

4. Какова территориальная структура промышленности Республики Татарстан?

Тесты

1. Отраслевая структура хозяйства - это:

а) группа межотраслевых комплексов;

б) набор отраслей, из которых состоит хозяйство;

в) пропорции между отдельными отраслями промышленности;

г) взаимосвязи между отраслями сельского хозяйства.

2. В структуре занятости населения Российской Федерации и Республики Татарстан возрастает доля занятых в:

а) отраслях нематериальной сферы;

в) сфере услуг;

б) отраслях тяжёлой промышленности;

г) сельском хозяйстве.

Оценка структурных сдвигов занятости населения по видам экономической деятельности в РТ

ЧЕЛОВЕК

№	Вид деятельности	1998 г.		1999 г.		2000 г.		2001 г.		2002 г.		2003 г.		2004 г.		2005 г.		2006 г.	
		ср.заня- тость	уд- вес	ср.заня- тость	уд- вес	ср.заня- тость	уд- вес	ср.заня- тость	уд- вес	ср.заня- тость	уд- вес	ср.заня- тость	уд- вес	ср.заня- тость	уд- вес	ср.заня- тость	уд- вес	ср.заня- тость	уд- вес
01	Всего по экономике	1651104	100,0	1674967	100	1695102	100	1701986	100	1722461	100	1745647	100	1754341	100,0	1778047	100	1795300	100
02	Сельское хозяйство, охота и лесное хозяйство	268980	16,3	274398	16,4	271574	16,0	254455	15,0	233204	13,5	225135	12,9	201839	11,5	191405	10,8	175700	9,79
04	Добыча полезных ископаемых	43360	2,6	46804	2,8	48758	2,9	48558	2,9	47873	2,8	48863	2,8	57100	3,3	49912	2,8	45400	2,53
07	Обрабатывающие производства	350018	21,2	351431	21,0	371239	21,9	376642	22,1	374879	21,8	366590	21,0	340610	19,4	331387	18,6	327300	18,2
22	Производство и распределение электроэнергии, газа и воды	40977	2,5	42388	2,5	43450	2,6	43561	2,6	42920	2,5	44204	2,5	45459	2,6	40978	2,3	44500	2,48
23	Строительство	96067	5,8	88941	5,3	86807	5,1	91407	5,4	86313	5,0	101322	5,8	153877	8,8	162407	9,1	166500	9,27
24	Оптовая и розничная торговля; ремонт автотранспортных средств, мотоциклов, бытовых изделий и предметов личного пользования	156040	9,5	192739	11,5	185530	10,9	190467	11,2	219717	12,8	246102	14,1	274071	15,6	284948	16,0	297700	16,6
26	Транспорт и связь	111751	6,8	107170	6,4	109832	6,5	111786	6,6	119475	6,9	126779	7,3	115904	6,6	115380	6,5	120600	6,72
30	Образование	179370	10,9	184927	11,0	185354	10,9	186668	11,0	189713	11,0	192238	11,0	191736	10,9	153502	8,6	181500	10,1
31	Здравоохранение и предоставление социальных услуг	101324	6,1	111523	6,7	109644	6,5	109956	6,5	108733	6,3	110003	6,3	104250	5,9	151211	8,5	115700	6,44

4. Структурная политика государства осуществляется путём:

- а) перелива свободных финансовых, материальных и трудовых ресурсов в приоритетные отрасли;
- б) ограничения денежного спроса;
- в) пресечения противоправных действий участников экономического процесса;
- г) совершенствования налоговой системы.

3. Структурная перестройка экономики осуществляется посредством проведения:

- а) промышленной политики; в) закрытой внутрифирменной политики;
- б) торговой политики; г) военной политики.

Задание для самостоятельной работы

Подготовить аналитическую записку по контрольным вопросам темы.

Рекомендуемая литература

1. Игнатов В.Г., Бутов В.И. Регионоведение (методология, политика, экономика, право). - Ростов на Дону: МарТ, 2005. – С. 65-77.
2. Экономика Татарстана: учебное пособие. – Казань: Изд-во КГФЭИ, 2008. – Гл. 3. – 3.1, 3.2, 3.3, 3.4.

Тема 5. Основные секторы экономики Республики Татарстан

Вопросы для обсуждения

1. Отраслевая структура промышленности РТ, пропорции между важнейшими межотраслевыми комплексами.
2. Топливо-энергетический комплекс РТ, его структура и размещение.
3. Машиностроительный комплекс, структура и проблемы дальнейшего развития.
4. Химическая и нефтехимическая промышленность РТ, стратегия развития.
5. Отрасли, дополняющие промышленный комплекс РТ (строительная, лесная, легкая, пищевая).

Контрольные вопросы

1. Охарактеризуйте место и роль топливно-энергетического комплекса в экономике РФ.
2. Назовите главные преимущества и недостатки основных типов электростанций.
3. Назовите основные отрасли машиностроения и характер размещения по территории РФ.
4. С какими экологическими проблемами связано развитие химической и нефтехимической промышленности РФ.
5. Дайте краткую характеристику отраслей дополняющих промышленный комплекс РФ.

Тесты

1. Выделите главные межотраслевые комплексы РФ:
 - а) металлургический, машиностроительный, агропромышленный;
 - б) нефтехимический, топливно-энергетический, строительный;
 - в) машиностроительный, нефтехимический, топливно-энергетический;
 - г) агропромышленный, машиностроительный, инфраструктурный.
2. К главным особенностям машиностроения можно отнести:
 - а) определяющее значение среди других отраслей промышленности;
 - б) равномерное размещение производства по стране;
 - в) специализацию и кооперирование;
 - г) потребление основной массы металлов и других конструкционных материалов.
3. Выберите правильную характеристику ТЭС (теплоэлектростанций):
 - а) используют невозобновляемые энергетические ресурсы;
 - б) ТЭС вырабатывают самую дешевую электроэнергию;
 - в) ТЭС экологически чистые;
 - г) используют небольшой персонал.
4. Задачи комплексной программы НТП:

- а) прогноз основных направлений НТП и оценка их социально-экономических последствий;
- б) обоснование приоритета отдельных направлений развития науки, техники и технологии в отраслях и крупных межотраслевых комплексах;
- в) обоснование целесообразности разработки и реализации важнейших целевых научно-технических программ;
- г) все вышеперечисленные варианты.

Задание для самостоятельной работы

Проведите анализ данных таблицы 5.1 и определите место Республики Татарстан среди субъектов Приволжского федерального округа.

Таблица 5.1

Исходные данные для расчета экономического развития субъектов Приволжского федерального округа

Субъекты Приволжского федерального округа	Численность населения, млн. чел.	Объем промышленной продукции, млрд. руб.	Объем продукции сельского хозяйства, млрд. руб.	Объем инвестиций млрд. руб.
1. Р.Башкортостан	4,05	506,8	72,8	104,1
2. Р.Марий - Эл	0,71	117,3	12,5	10,2
3. Р.Мордовия	0,83	58,0	18,3	19,5
4. Р. Татарстан	3,7	596,1	76,0	158,9
5. Р. Удмуртия	1,54	159,5	21,0	31,2
6. Р. Чувашия	1,3	70,3	15,8	26,5
7. Кировская обл.	1,43	77,6	25,1	24,9
8. Нижегородская обл.	3,4	468,7	29,8	84,8
9. Оренбургская обл.	2,13	288,9	33,4	49,7
10. Пензенская обл.	1,5	52,9	18,8	24,3
11. Пермский край	2,7	446,2	20,8	73,0
12. Самарская обл.	3,2	543,3	30,0	82,6
13. Саратовская обл.	2,6	141,0	45,0	45,9
14. Ульяновская обл.	1,3	85,8	13,9	21,8
Итого:				

Рекомендуемая литература

1. Бусыгин В.М., Авилова В.В., Шинкевич А.И. Инновационные факторы повышения конкурентоспособности нефтехимического предприятия // ЭКО. – 2005. - №7. – С.103-105.

2. Демьянова О. Три кита конкурентности Татарстана // Время и деньги. – Выпуск 53 (2754) от 26 марта 2009 г.

3. Игнатов В.Г., Бутов В.И. Регионоведение (методология, политика, экономика, право). - Ростов на Дону: МарТ, 2005. – С. 41-59.

4. Мухаметшин Ф.Х. Республика Татарстан: время больших перемен. – Казань: Издание кабинета Министров РТТ, 2007. - 383 с.

5. Экономика Татарстана: учебное пособие. – Казань: Изд-во КГФЭИ, 2008. – Гл. 3. – 3.1.

Тема 6. Сельское хозяйство, производственная инфраструктура и внешнеэкономическая деятельность Республики Татарстан

Вопросы для обсуждения

1. Сельское хозяйство РТ (структура, природные и экономические факторы, влияющие на его развитие).

2. Производственно-хозяйственная инфраструктура региона: транспорт, связь, информатика.

3. Внешнеэкономическая деятельность РТ.

4. Экспортный потенциал, внешнеторговый баланс.

5. Потребительский рынок РТ.

6. Структура пищевой промышленности региона.

Практическое задание

Проведите анализ таблицы 6.1 и выделите субъекты Приволжского федерального с максимальным и минимальным сбором зерна.

Таблица 6.1

Валовой сбор зерна в Приволжском ФО (тыс. тонн)

Субъекты Приволжского ФО	1996-2000	2001-2005	2006	2007
1	2	3	4	5
Приволжский ФО	21025	2208	20915	2239
Р. Башкортостан	3152	3362	3883	4069
Р. Марий Эл	341,4	279,6	210,4	177,0
Р. Мордовия	646,0	774,1	945,1	907,0
Р. Татарстан	3693	45,99	4158	4733

1	2	3	4	5
Удмуртская респ.	687,0	682,0	567,5	555,4
Чувашская респ.	597,9	466,6	426,0	371,3
Пермский край	601,2	575,5	443,3	398,1
Кировская обл.	957,3	752,4	570,6	4093,6
Нижегородская обл.	1073	987,7	1167	1046
Оренбургская обл.	2635	2706	2022	3159
Пензенская обл.	1091	991,1	1110	934,9
Самарская обл.	1608	15,86	1251	1402
Саратовская обл.	2913	35,92	3436	3337
Ульяновская обл.	1030	853,6	724,4	763,4

Контрольные вопросы

1. Охарактеризуйте состояние и перспективы развития сельского хозяйства Республики Татарстан.
2. Дайте характеристику состояния потребительского рынка в Республике Татарстан.
3. Оцените уровень развития транспортного комплекса Республики Татарстан и определите его роль в региональной экономике.
4. Охарактеризуйте внешнеэкономическую деятельность РТ.

Тесты

1. Транспортный узел – это:
 - а) место, где сходятся несколько железных дорог;
 - б) место, где происходит обмен грузами между различными видами транспорта;
 - в) место расположения города – «миллионера»;
 - г) место, где пересекаются несколько видов транспорта и осуществляется обмен грузами и пассажирами.
2. Какова специализация сельского хозяйства РТ:
 - а) зерново-картофельная с молочно-мясным животноводством и скотоводством;
 - б) мясомолочное животноводство с зерновым хозяйством;

в) льно - молочное - картофельная с развитым свиноводством и посевами зерновых;

г) свекловично-зерновая с развитым молочно-мясным животноводством.

3. В каком из перечисленных хозяйств, находящихся в равных природных условиях, экстенсивный характер земледелия:

а) с 500 га собран урожай в 9000 ц зерна;

б) с 50 га собран урожай в 1000 ц зерна;

в) с 400 га собран урожай в 6000 ц зерна;

г) с 500 га собран урожай в 15000 ц зерна.

Задание для самостоятельной работы

Подготовить эссе объемом 3-5 страниц (шрифт – Times New Roman - 12, интервал – 1,5) на тему влияния финансового кризиса на сельское хозяйство РТ, производственную инфраструктуру или внешнеэкономическую деятельность республики.

Рекомендуемая литература

1. Программа развития и размещения производительных сил Республики Татарстан на основе кластерного подхода до 2020 года и на период до 2030 года. - <http://mert.tatar.ru/rus/proizv-sily-2020.htm>.

2. Программа социально-экономического развития Республики Татарстан на 2005-2010 гг. - http://www.tatar.ru/download_legis.php?lf_id=822.htm.

3. Симагин Ю. А. Территориальная организация населения и хозяйства: учебное пособие / под общ. ред. В. Г. Глушковой. - 3-е изд., доп. - М. : КНОРУС, 2007. – С186 - 203.

4. Экономика Татарстана: учебное пособие. – Казань: Изд-во КГФЭИ, 2008. – Гл. 3. – 3.2, 3.5.

Тема 7. Бюджетная и банковская системы Республики Татарстан

Вопросы для обсуждения

1. Доходы, расходы и дефицит консолидированного бюджета региона.

2. Структура доходов и расходов консолидированного бюджета.

3. Характеристика банковской и небанковской систем республики.

4. Основные направления денежно-кредитной политики региона и механизм их реализации.

Контрольные вопросы

1. Дайте характеристику бюджетной системы Республики Татарстан.

2. Укажите задачи республиканского и местных бюджетов для эффективного развития экономики;

3. Определите роль банковской системы в развитии экономики Республики Татарстан?

Тесты

1. Из следующих расходов государственного бюджета имеют социальную направленность расходы на:

- а) государственное управление;
- б) сельское хозяйство;
- в) национальная оборона;
- г) международная деятельность.

2. Осуществление бюджетных расходов производится в форме:

- а) дотаций;
- б) субсидий;
- г) бюджетного финансирования.

3. Группировка расходов, отражающая распределение бюджетных средств по главным распределителям средств федерального бюджета является:

- а) функциональной;
- б) ведомственной;
- в) экономической;
- г) предметной.

4 Группировка расходов бюджетов всех уровней по их экономическому содержанию является:

- а) функциональной;
- б) ведомственной;

в) экономической;

г) предметной.

Задание для самостоятельной работы

По таблицам 7.1 и 7.2 определить структуру консолидированного бюджета Республики Татарстан по доходам и расходам за 2006 год в %, сделать выводы. Оформить работу.

Таблица 7.1

Структура консолидированного бюджета Республики Татарстан
по расходам за 2006 год

Расходы бюджета	тыс. руб.	в % а итогу
1	2	3
Общегосударственные вопросы	4795743	
Национальная оборона	43551	
Национальная безопасность и правоохранительная деятельность	3348571	
Национальная экономика	21855888	
Жилищно-коммунальное хозяйство	10128561	
Охрана окружающей среды	422405	
Образование	19415643	
Культура, кинематография и средства массовой информации	4201029	
Здравоохранение и спорт	10168517	
Социальная политика	8844200	
Межбюджетные трансферты	3038200	
Всего расходов	86262293	

Таблица 7.2

Структура консолидированного бюджета Республики Татарстан
по доходам за 2006 год

Доходы	тыс. руб.	%
1	2	3
Налоговые доходы	60963130	
в том числе:		
Налоги на прибыль организаций	23044859	
Налог на доходы физических лиц	18880476	
Акцизы	3642431	
Налоги на совокупный доход	2648288	
Налоги на имущество	8795044	
Платежи за использование природных ресурсов	3561436	
Прочие	390596	

Продолжение таблицы 7.2

1	2	3
Неналоговые доходы	9412888	
в том числе:		
Доходы от использования имущества или от деятельности государственных и муниципальных организаций	2387568	
Прочие неналоговые доходы	7025320	
Итого доходов (без целевых бюджетных фондов)	70376018	
Доходы целевых бюджетных фондов	2636563	
Итого доходов (без финансовой помощи)	73012581	
Безвозмездные перечисления	15314279	
От других бюджетов бюджетной системы	15291212	
Прочие безвозмездные перечисления	23067	
Всего доходов	88326860	

Рекомендуемая литература

1. Беспмятных Н.Н. О бюджетных взаимоотношениях в регионе // Финансы, 2005. - №8. – С.23-25.
2. Закон Республики Татарстан «О бюджете на 2009 год» от 20.12.08.
3. Кириченко Е.Г. Проблемы кредитования реального сектора экономики // Эксперт. – 2009. - №3. – С.23-26.
4. Фетисов Г.Г., Орешин В.П. Региональная экономика и управление: учебник. М.: ИНФРА – М, 2008. – С.290-297.
5. Экономика Татарстана: учебное пособие. – Казань: Изд-во КГФЭИ, 2008. – Гл. 4. – 4.1, 4.2.

Тема 8. Качество жизни населения*Вопросы для обсуждения*

1. Понятие «уровень жизни населения». Система показателей, характеризующих уровень жизни населения.
2. Понятия «качества жизни населения», «условия жизни населения» и показатели, их характеризующие.

3. Обобщающие показатели оценки уровня и качества жизни населения. Современное состояние уровня жизни населения и основные проблемы повышения качества жизни в России и Республике Татарстан.

Индивидуальная работа №3

По таблице 8.1 проранжируйте показатели индикатора «Качество жизни населения» за 2005 и 2006 годы. Выделите районы республики Татарстан с наибольшими и наименьшими показателями. Сделайте выводы.

Таблица 8.1

Индикатор «Качества жизни населения»

№	Наименование муниципального района	Интегральный индикатор «Качество жизни»			
		2005 год		2006 год	
		факт.знач.	ранг	оцен.знач.	ранг
1	2	3	4	5	6
	Республика Татарстан	0,730		0,792	
1.	Агрызский	0,458		0,495	
2.	Азнакаевский	0,776		0,794	
3.	Аксубаевский	0,537		0,559	
4.	Актанышский	0,560		0,647	
5.	Алексеевский	0,577		0,646	
6.	Алькеевский	0,616		0,626	
7.	Альметьевский	0,785		0,801	
8.	Апастовский	0,682		0,776	
9.	Арский	0,474		0,597	
10.	Атнинский	0,529		0,508	
11.	Бавлинский	0,754		0,743	
12.	Балтасинский	0,632		0,661	
13.	Бугульминский	0,647		0,657	
14.	Буинский	0,518		0,634	
15.	Верхнеуслонский	0,412		0,517	
16.	Высокогорский	0,417		0,553	
17.	Дрожжановский	0,575		0,629	
18.	Елабужский	0,547		0,650	
19.	Заинский	0,606		0,718	
20.	Зеленодольский	0,461		0,545	
21.	Кайбицкий	0,466		0,564	
22.	Камско-Устьинский	0,543		0,596	
23.	Кукморский	0,583		0,658	
24.	Лаишевский	0,594		0,624	
25.	Лениногорский	0,755		0,770	
26.	Мамадышский	0,460		0,496	
27.	Менделеевский	0,597		0,616	
28.	Мензелинский	0,476		0,553	
29.	Муслимовский	0,612		0,660	

1	2	3	4	5	6
30.	Нижекамский	0,755		0,813	
31.	Новошешминский	0,580		0,634	
32.	Нурлатский	0,739		0,753	
33.	Пестречинский	0,607		0,660	
34.	Рыбнослободский	0,471		0,482	
35.	Сабинский	0,487		0,550	
36.	Сармановский	0,665		0,760	
37.	Спасский	0,475		0,513	
38.	Тетюшский	0,568		0,609	
39.	Тукаевский	0,570		0,583	
40.	Тюлячинский	0,717		0,790	
41.	Черемшанский	0,621		0,666	
42.	Чистопольский	0,731		0,730	
43.	Ютазинский	0,563		0,580	
44.	Казань	0,713		0,735	
45.	Набережные Челны	0,766		0,768	

Контрольные вопросы

1. Дайте определение понятию «уровень жизни населения».
2. Какие показатели характеризуют жизненный уровень?
3. В чём отличие между понятиями уровень и качество жизни населения?
4. Назовите обобщающие показатели уровня и качества жизни населения?
5. Что Вы понимаете под «условиями жизни населения»?
6. Что предпринимается Правительством России для повышения качества жизни населения?
7. Охарактеризуйте региональные различия в уровне и качестве жизни населения?
8. Какие мероприятия по повышению качества жизни предусматриваются в Республике Татарстан в ближайшей перспективе?
9. Как рассчитывается индекс развития человеческого потенциала (ИРЧП)? Каково его значение для России и Республики Татарстан?
10. Чем различаются понятия «потребительская корзина», «прожиточный минимум», «величина прожиточного минимума»?

Тесты

1. Наибольший удельный вес в структуре доходов населения в РФ имеют:

- а) доходы от собственности;
- б) оплата труда;
- в) доходы от предпринимательской деятельности.

2. Индекс развития человеческого потенциала относится к показателям:

- а) концентрации доходов населения;
- б) обобщающим показателям уровня жизни населения;
- в) расходов населения.

3. Величина коэффициента Джини показывает:

- а) чем выше коэффициент, тем более равномерно распределены доходы в обществе;
- б) чем выше коэффициент, тем менее равномерно распределены доходы в обществе;
- в) чем ниже коэффициент, тем более неравномерно распределены доходы в обществе.

4. Индекс человеческого развития включает в себя индексы:

- а) уровень жизни населения, уровень здравоохранения;
- б) уровень бедности населения, уровень общей безработицы населения;
- в) уровень и качество жизни населения;
- г) смертность населения, младенческая смертность.

Задание для самостоятельной работы

Определить уровень бедности в Республике Татарстан в 2008-2009 гг., динамику прожиточного минимума за последние 24 месяца, фактической и минимальной заработной платы. Исходная информация содержится в рекомендуемой литературе.

Рекомендуемая литература

1. Козьева И.А., Кузьбожев Э.Н. Экономическая география и регионалистика: учебное пособие. – М.: Кнорус, 2006. – С.218-220.
2. Политика доходов и качество жизни населения / Под ред. Н.А. Горелова. – СПб.: Питер, 2003. – С.389-396.

3. Программа развития и размещения производительных сил Республики Татарстан на основе кластерного подхода до 2020 года и на период до 2030 года. - <http://mert.tatar.ru/rus/proizv-sily-2020.htm>.

4. Программа социально-экономического развития Республики Татарстан на 2005-2010 гг. - http://www.tatar.ru/download_legis.php?lf_id=822.htm/

5. Экономика Татарстана: учебное пособие. – Казань: Изд-во КГФЭИ, 2008. – Гл. 5. – 5.1.

Тема 9. Важнейшие направления дальнейшего развития экономики Республики Татарстан

Вопросы для обсуждения

1. Инвестиционная и инновационная политика.
2. Инвестиции в основной капитал.
3. Инновации и создание конкурентной продукции.
4. Роль и проблемы малого предпринимательства.

Практическое задание

По данным таблицы 9.1 рассчитать:

- а) темпы роста инвестиций в основной капитал за 2001-2006 гг.;
- б) темпы прироста инвестиций;
- в) удельный вес субъектов Приволжского Федерального округа в общем объеме инвестиций в основной капитал за 2006 г.

Таблица 9.1

Инвестиции в основной капитал по субъектам Приволжского федерального округа

	2001	2006	Темпы роста.	Темпы прироста	Уд. вес в об- щем объеме инвестиций
1	2	3	4	5	6
<i>Российская Федерация</i>	1504712	4580481			
<i>Приволжский федеральный округ</i>	267845	757605			
Республика Башкортостан	47039	104108			
Республика Марий Эл	1945	10158			
Республика Мордовия	5299	19524			

1	2	3	4	5	6
Республика Татарстан	56385	158937			
Республика Удмуртия	13603	31203			
Республика Чувашия	6225	26549			
Пермский край	37977	73044			
Кировская область	4875	24938			
Нижегородская область	18218	84812			
Оренбургская область	18229	49728			
Пензенская область	6107	24278			
Самарская область	32541	82622			
Саратовская область	14398	45940			
Ульяновская область	5005	21766			

Контрольные вопросы

1. Инвестиционный климат Республики Татарстан.
2. Охарактеризуйте основные задачи инвестиционной политики.
3. В чём суть государственной и региональной инновационной политики?
4. Какие преференции предусмотрены для резидентов ОЭЗ «Алабуга»?
5. Определите роль малого бизнеса в развитии экономики РТ.
6. Какие изменения в территориальной социально-экономической политике предусматриваются в РТ в перспективе до 2020 года?

Тесты

1. Государственная инновационная политика формируется:
 - а) Правительством РФ;
 - б) Государственной Думой;
 - в) Советом федерации;
 - г) Правительством РФ, Государственной Думой, Советом Федерации.
2. Вид государственной финансовой помощи местным органам власти или отдельным отраслям хозяйства, предоставляемой на определённые цели – это:
 - а) дотация;
 - б) субвенция;
 - в) диверсификация;
 - г) субсидия.
3. Основные элементы инфраструктуры рынка:

- а) биржи, аукционы, ярмарки;
- б) биржи, аукционы, ярмарки, кредитная система, коммерческие банки;
- в) биржи, аукционы, ярмарки, кредитная система, коммерческие банки, государственные и негосударственные службы занятости.

4. Государственная поддержка инновационной деятельности осуществляется в формах:

- а) финансирование научно-исследовательских работ;
- б) финансирование инновационных программ;
- в) предоставление льгот субъектам инновационной деятельности по налогам, пошлинам, сборам;
- г) все вместе.

Рекомендуемая литература

1. Минниханов Р.Н. Инвестиционный имидж Татарстана как отражение внутренней экономической политики // РЦБ. – 2007. - №4.
2. Мухаметшин Ф.Х. Инвестиционные процессы в Татарстане: тенденции и перспективы // Татарстан. – 2008. - №2.
3. Павлов Б.П. Конкурентоспособность экономики РТ // Недвижимость и инвестиции. Правовое регулирование. – 2008. - №6.
4. Фетисов Г.Г., Орешин В.П. Региональная экономика и управление: учебник. М.: ИНФРА – М, 2008. – С. 325-332.
5. Экономика Татарстана: учебное пособие. – Казань: Изд-во КГФЭИ, 2008. – Гл. 5. – 5.2., 5.3, 5.4, 5.5.

II. Задания для индивидуальных работ

Индивидуальная работа №1

Составьте и проанализируйте половозрастную структуру населения Республики Татарстан в 2004 и 2008 годах по вариантам (см. табл. 3.1, 3.2). Проранжируйте возраста в порядке убывания численности, определите возраст с самой незначительной долей населения и максимальной. Перечислите для женщин группы возрастов от 4 до 5% и для мужчин – от 7 до 8%.

Назовите определяющие, с вашей точки зрения, факторы, влияющие на формирование именно такой половозрастной структуры населения РТ

Таблица 3.1

Половозрастная структура населения Республики Татарстан (2004 г.)

Возраст (лет)	мужчины (чел.)	женщины (чел.)
0-4	89262.096	92445.83
5-9	95348.148	101167.1
10-14	129835.78	136052.4
15-19	172438.14	176170.4
20-24	150122.62	134308.1
25-29	139979.2	134308.1
30-34	127807.09	123842.5
35-39	135921.83	129075.3
40-44	170409.46	160472
45-49	164323.4	144773.7
50-54	137950.51	116865.5
55-59	83176.044	66281.92
60-64	95348.148	66281.92
65-69	107520.25	68026.18
70-74	91290.78	48839.31
75-79	79118.676	31396.7
80-84	32458.944	8721.305
85 и ст	26372.892	5232.783
ВСЕГО	2028684	1744261

Половозрастная структура населения Республики Татарстан (2008 г.)

Возраст (лет)	Мужчины (чел.)	Женщины (чел.)
1	2	3
0	20876	19764
1	18955	18203
0-2	58712	55916
3-5	58554	55779
6	18019	17174
1-6	114409	109105
7	18397	17515
8-13	118568	114191
14-15	46450	44048
16-17	57495	55111
18-19	65479	66739
20-24	170499	173741
25-29	133717	145469
30-34	131911	138303
35-39	119987	126479
40-44	132343	142365
45-49	155560	172868
50-54	128886	157112
55-59	101434	129994
60-64	48098	67075
65-69	64930	106138
70-74	47936	88850
75-79	35203	79654
80-84	15782	51874
85 и старше	4645	23809
ВСЕГО	1732605	2030204

Вариант 1. Таблица 3.1. Возраст 0-4,5-9,10-14. Мужчины и женщины.

Вариант 2. Таблица 3.1. Возраст 15-19,20-24,25-29. Мужчины и женщины.

Вариант 3. Таблица 3.1. Возраст 30-34,35-39,40-44. Мужчины и женщины.

Вариант 4. Таблица 3.1. Возраст 45-49,50-54,55-59. Мужчины и женщины.

Вариант 5. Таблица 3.1. Возраст 60-64, 65-69,70-74. Мужчины и женщины.

ны.

Вариант 6. Таблица 3.1. Возраст 75-79, 80-84, 85 и старше. Мужчины и

женщины.

Вариант 7. Таблица 3.1. Возраст 55-59, 60-64, 65-69. Мужчины и женщины.

Вариант 8. Таблица 3.1. Возраст 70-74, 75-79, 80-84. Мужчины и женщины.

Вариант 9. Таблица 3.2. Возраст 0, 1, 0-2. Мужчины и женщины.

Вариант 10. Таблица 3.2. Возраст 3-5, 6, 1-6. Мужчины и женщины.

Вариант 11. Таблица 3.2. Возраст 7, 8-13, 14-15. Мужчины и женщины.

Вариант 12. Таблица 3.2. Возраст 16-17, 18-19, 20-24. Мужчины и женщины.

Вариант 13. Таблица 3.2. Возраст 25-29, 30-34, 35-39. Мужчины и женщины.

Вариант 14. Таблица 3.2. Возраст 40-44, 45-49, 50-54. Мужчины и женщины.

Вариант 15. Таблица 3.2. Возраст 55-59, 60-64, 65-69. Мужчины и женщины.

Вариант 16. Таблица 3.2. Возраст 70-74, 75-79, 80-84. Мужчины и женщины.

Вариант 17. Таблица 3.2. Возраст 85 и старше, всего. Мужчины и женщины.

Вариант 18. Таблица 3.1. Возраст 0-4,5-9,10-14,15-19,20-24,25-29. Мужчины.

Вариант 19. Таблица 3.1. Возраст 0-4,5-9,10-14,15-19,20-24,25-29. Женщины.

Вариант 20. Таблица 3.1. Возраст 30-34,35-39,40-44, 45-49, 50-54, 55-59 Мужчины.

Вариант 21. Таблица 3.1. Возраст 30-34,35-39,40-44, 45-49, 50-54, 55-59 Женщины.

Вариант 22. Таблица 3.1. Возраст 60-64, 65-69, 70-74, 75-79, 80-84, 85 и старше. Мужчины.

Вариант 23. Таблица 3.1. Возраст 60-64, 65-69, 70-74, 75-79, 80-84, 85 и старше. Женщины.

Вариант 24. Таблица 3.2. Возраст 8-13, 14-15, 16-17, 18-19, 20-24. Мужчины.

Вариант 25. Таблица 3.2. Возраст 8-13, 14-15, 16-17, 18-19, 20-24. Женщины.

Вариант 26. Таблица 3.2. Возраст 25-29, 30-34, 35-39, 40-44, 45-49, 50-54. Мужчины.

Вариант 27. Таблица 3.2. Возраст 25-29, 30-34, 35-39, 40-44, 45-49, 50-54. Женщины.

Вариант 28. Таблица 3.2. Вариант 55-59, 60-64, 65-69, 70-74, 75-79, 80-84. Мужчины.

Вариант 29. Таблица 3.2. Вариант 55-59, 60-64, 65-69, 70-74, 75-79, 80-84. Женщины.

Тема 6. Сельское хозяйство, производственная инфраструктура и внешнеэкономическая деятельность Республики Татарстан

Индивидуальная работа №2

Вычислите коэффициенты ранговой корреляции между плотностью населения и обеспеченностью субъектов приволжского федерального округа транспортной инфраструктурой (табл. 6.1).

Сначала установите субъекты с высокой густотой транспортной обеспеченности по каждому показателю. Затем определите наименее обеспеченные территории. Для выяснения причин установленного явления сопоставьте полученные данные с плотностью населения. Зрительно довольно сложно измерить степень соответствия между размещением объектов непромышленной сферы и плотностью населения. Поэтому целесообразно вычислить ранговый коэффициент корреляции, показывающей степень взаимосвязанности явлений. Ранг – это порядковый номер величины показателя плотности, транспортной обеспе-

ченности. Первый ранг присваивается наибольшей величине. Коэффициент ранговой корреляции (r_p) определяется по формуле:

$$r_p = 1 - \frac{6 \sum \oplus^2}{n^3 - n},$$

где: r_p - ранговый коэффициент корреляции;

\oplus - разность рангов показателей явлений a и b ;

N – число показателей.

Предстоят расчеты по установлению взаимосвязи следующих явлений: плотности населения (а) и плотностью железных дорог на 1000^2 (в), плотностью населения ϵ_1 и плотность автодорог ϵ_1 , плотностью населения ϵ_2 и количеством частных легковых автомобилей на 1000 человек ϵ_2 и плотностью населения ϵ_3 и количеством автобусов на 1000 тыс. человек ϵ_3 .

После расчетов сделайте выводы относительно размещения объектов транспортного комплекса.

Таблица 6.1

Обеспеченность транспортной инфраструктурой субъектов
Приволжского федерального округа

№ п/п	Субъекты Приволжского федерального округа	Плотность населения, (чел./ кв.км)	Км на 1000км^2		Кол-во на 1000 человек	Кол-во на 10000 человек
			плотность ж/д	плотность автодорог	частных легковых автомобилей	автобусов
1.	Республика Башкортостан	28,6	103	151	122,9	77
2.	Кировская область	13,2	91	73	86,1	85
3.	Республика Марий Эл	32,7	88	139	73,4	78
4.	Республика Мордовия	35,5	207	160	72,9	81
5.	Нижегородская область	47,6	162	165	97,4	103
6.	Оренбургская область	17,9	133	104	123,5	102
7.	Пензенская область	35,4	192	138	92,6	96
8.	Пермская область	18,4	93	62	99,2	70

1	2	3	4	5	6	7
9.	Самарская область	61,5	259	135	161,4	121
10.	Саратовская область	27,0	229	99,8	119,2	65
11.	Республика Татарстан	55,6	129	182	108,7	111
12.	Республика Удмуртия	38,7	182	127	101,5	68
13.	Ульяновская область	39,2	190	124	105,4	76
14.	Республика Чувашия	74,2	217	242	59,9	82

Индивидуальная работа № 3

Тема 8. Качество жизни населения.

Провести оценку уровня и качества жизни населения административных районов РТ по указанным вариантам, используя метод построения интегрального индекса. Провести группировку районов по уровню и качеству жизни населения методом кластер-анализа, выделить районы с низким, средним, высоким и повышенным уровнем и качеством жизни. Сделать выводы.

Для оценки уровня и качества жизни населения РТ используются следующие показатели:

1. Число умерших (в расчете на 1000 человек населения).
2. Число умерших детей в возрасте до 1 года (в расчете на 1000 родившихся).
3. Среднемесячная заработная плата работающих в экономике (руб.)
4. Обеспеченность населения общей площадью жилья (квадратных метров на одного жителя).
5. Число зарегистрированных преступлений (в расчете на 100000 населения).
6. Число зарегистрированных разводов (в расчете на 1000 человек населения).
7. Объем реализации платных услуг в расчете на 1 жителя (рублей).
8. Объем реализации бытовых услуг в расчете на 1 жителя (рублей).

Алгоритм решения задачи:

1. Распределить показатели уровня и качества жизни населения в три группы: 1) с негативным значением (чем более высокое числовое значение по-

казателя тем «хуже» данная характеристика); 2) с позитивным значением (чем более высокое числовое значение показателя тем «лучше» данная характеристика); 3) с нейтральным значением (неоднозначная оценка).

2. Построить шкалу диапазонов реальных значений по каждому из показателей всех районов. Диапазоны определяются исходя из минимальных и максимальных значений данного показателя. Диапазоны разбиваются на десять равных интервалов, где каждый интервал соответствует определенному количеству баллов, равному номеру интервала (от 1-го до 10-го).

3. Заполняется информация по форме таблицы 8.3:

Таблица 8.2

Балльная оценка административных районов РТ

Административные районы РТ	Показатели (в баллах)								Интегральный индекс	Место района
	1	2	3	4	5	6	7	8		
1										
2										
...										
43										

4. Находится коэффициент дифференциации

Отношение предельных (максимального и минимального) значений региональных интегральных индексов рассматривается как коэффициент региональной дифференциации (1):

$$K_{\text{dif}} = \text{Ind}_{\text{Rmax}} / \text{Ind}_{\text{Rmin}} \quad (1)$$

5. Проводится группировка административных районов РТ методом кластер-анализа. Метод основан на том, что группа регионов делится на подгруппы-кластеры, по принципу: регионы перемещаются между кластерами, число которых задается исследователем, до тех пор, пока не будут достигнуты две цели: минимизируется разброс значений показателей внутри кластера; максимизируется этот разброс между кластерами.

6. Сделать выводы.

Вариант 1. 2000 год. Показатели 1,2,3,4. Административные районы: Агрызский – Кайбицкий (Таблица 8.4).

Вариант 2. 2000 год. Показатели 1,2,3,4. Административные районы: Камско-Устьинский – Ютазинский (Таблица 8.4).

Вариант 3. 2000 год. Показатели 5,6,7,8. Административные районы: Агрызский – Кайбицкий (Таблица 8.4).

Вариант 4. 2000 год. Показатели 5,6,7,8. Административные районы: Камско-Устьинский – Ютазинский (Таблица 8.4).

Вариант 5. 2001 год. Показатели 1,2,3,4. Административные районы: Агрызский – Кайбицкий (Таблица 8.5).

Вариант 6. 2001 год. Показатели 1,2,3,4. Административные районы: Камско-Устьинский – Ютазинский (Таблица 8.5).

Вариант 7. 2001 год. Показатели 5,6,7,8. Административные районы: Агрызский – Кайбицкий (Таблица 8.5).

Вариант 8. 2001 год. Показатели 5,6,7,8. Административные районы: Камско-Устьинский – Ютазинский (Таблица 8.5).

Вариант 9. 2002 год. Показатели 1,2,3,4. Административные районы: Агрызский – Кайбицкий (Таблица 8.6).

Вариант 10. 2002 год. Показатели 1,2,3,4. Административные районы: Камско-Устьинский – Ютазинский (Таблица 8.6).

Вариант 11. 2002 год. Показатели 5,6,7,8. Административные районы: Агрызский – Кайбицкий (Таблица 8.6).

Вариант 12. 2002 год. Показатели 5,6,7,8. Административные районы: Камско-Устьинский – Ютазинский (Таблица 8.6).

Вариант 13. 2003 год. Показатели 1,2,3,4. Административные районы: Агрызский – Кайбицкий (Таблица 8.7).

Вариант 14. 2003 год. Показатели 1,2,3,4. Административные районы: Камско-Устьинский – Ютазинский (Таблица 8.7).

Вариант 15. 2003 год. Показатели 5,6,7,8. Административные районы: Агрызский – Кайбицкий (Таблица 8.7).

Вариант 16. 2003 год. Показатели 5,6,7,8. Административные районы: Камско-Устьинский – Ютазинский (Таблица 8.7).

Вариант 17. 2004 год. Показатели 1,2,3,4. Административные районы: Агрызский – Кайбицкий (Таблица 8.8).

Вариант 18. 2004 год. Показатели 1,2,3,4. Административные районы: Камско-Устьинский – Ютазинский (Таблица 8.8).

Вариант 19. 2004 год. Показатели 5,6,7,8. Административные районы: Агрызский – Кайбицкий (Таблица 8.8).

Вариант 20. 2004 год. Показатели 5,6,7,8. Административные районы: Камско-Устьинский – Ютазинский (Таблица 8.8).

Вариант 21. 2000 год. Показатели 1,3,5,7. Административные районы: Агрызский – Кайбицкий (Таблица 8.4).

Вариант 22. 2001 год. Показатели 2,4,6,8. Административные районы: Камско-Устьинский – Ютазинский (Таблица 8.5).

Вариант 23. 2002 год. Показатели 1,3,5,7. Административные районы: Агрызский – Кайбицкий (Таблица 8.6).

Вариант 24. 2003 год. Показатели 2,4,6,8. Административные районы: Камско-Устьинский – Ютазинский (Таблица 8.7).

Вариант 25. 2004 год. Показатели 1,3,5,7.. Административные районы: Агрызский – Кайбицкий (Таблица 8.8).

Вариант 26. 2000 год. Показатели 2,4,6,8. Административные районы: Камско-Устьинский – Ютазинский (Таблица 8.4).

Вариант 27. 2001 год. Показатели 1,3,5,7. Административные районы: Агрызский – Кайбицкий (Таблица 8.5).

Вариант 28. 2002 год. Показатели 2,4,6,8. Административные районы: Камско-Устьинский – Ютазинский (Таблица 8.6).

Социально-экономические показатели административных районов РТ (2000 г.)

Административные районы РТ	ПОКАЗАТЕЛИ							
	1	2	3	4	5	6	7	8
Агрызский	19,2	18,5	1451	18,1	1128,7	2,8	1140,0	82,1
Азнакаевский	14,9	23,7	1604	19,4	1019,1	2,2	527,1	140,4
Аксубаевский	14,3	21,0	948	19,3	1089,3	2,7	705,6	288,0
Актанышский	16,9	16,9	1085	16,1	1142,9	1,6	605,9	140,6
Алексеевский	15,8	3,7	1066	19,8	1398,5	1,8	724,0	228,9
Алькеевский	14,3	12,0	964	23,8	960,4	1,8	584,8	205,2
Альметьевский	16,3	15,7	1472	20,7	1692,1	1,9	609,7	195,3
Апастовский	16,5	12,8	1025	23,0	1394,7	1,5	614,6	138,7
Арский	14,5	10,8	1023	18,5	998,0	1,4	963,4	234,0
Атнинский	14,8	13,5	980	18,7	902,8	1,2	755,8	286,9
Бавлинский	17,5	16,3	1278	19,5	1394,2	2,5	554,6	113,2
Балтасинский	12,6	11,6	1178	19,1	810,0	1,0	729,7	232,4
Бугульминский	16,0	14,7	2717	19,5	2497,4	2,6	595,3	185,7
Буинский	16,4	16,7	1243	23,8	1223,9	2,5	677,6	382,4
Верхнеуслонский	18,1	18,0	1131	21,7	2637,8	2,2	540,3	162,8
Высокогорский	15,7	13,6	1246	18,7	1613,2	3,1	736,0	168,9
Дрожжановский	15,5	13,1	892	19,7	1156,5	1,9	632,1	435,6
Елабужский	19,4	30,0	909	22,7	2251,6	2,6	693,9	264,4
Заинский	19,8	6,8	903	21,8	2084,0	3,0	479,1	267,1
Зеленодольский	17,4	18,1	1295	20,0	3117,9	2,9	860,6	125,4
Кайбицкий	17,7	16,8	926	21,0	1460,1	2,0	439,0	168,0
Камско-Устьинский	18,1	12,3	1090	23,0	1466,7	2,0	605,4	161,5
Кукморский	13,8	6,3	1022	18,0	1109,0	1,5	632,7	156,6
Лаишевский	14,8	15,5	1277	20,1	1735,7	2,4	1569,4	135,8
Лениногорский	17,9	19,8	1090	20,0	1798,7	2,2	2017,3	63,1
Мамадышский	15,6	16,8	976	18,1	1640,7	1,9	501,2	143,9
Менделеевский	14,2	12,9	1364	19,1	3076,4	2,9	2712,3	105,6
Мензелинский	15,3	10,9	1094	21,2	2027,1	2,2	561,9	121,0
Муслюмовский	15,9	18,0	1005	21,8	1388,6	2,3	742,3	205,8
Нижнекамский	13,7	19,1	1264	19,5	2139,6	2,9	711,5	148,1
Новошешминский	14,3	5,7	1989	20,9	1798,7	2,1	453,6	145,6
Нурлатский	15,7	19,5	1249	19,0	1356,0	1,3	389,6	98,5
Пестречинский	16,0	24,7	1113	19,7	2137,8	1,8	785,2	264,6
Рыбно-Слободский	15,7	20,1	1018	21,1	925,4	2,6	724,7	192,4
Сабинский	13,8	12,3	1269	19,0	771,9	2,3	819,6	209,4
Сармановский	14,4	16,7	2794	22,3	973,2	2,6	722,0	96,6
Спасский	18,0	31,9	1003	22,9	1154,9	3,4	910,7	255,7
Тетюшский	18,5	48,6	953	19,7	1666,7	2,3	834,9	262,5
Тукаевский	16,0	-	1556	21,9	843,5	1,8	714,2	347,7
Тюлячинский	14,1	5,6	1004	18,3	3675,9	1,8	691,0	285,4
Черемшанский	17,4	12,0	985	21,4	1251,1	1,6	651,8	157,4
Чистопольский	17,4	22,1	1028	18,2	2246,9	1,7	517,8	109,3
Ютазинский	15,8	9,3	1475	18,5	1131,7	3,4	895,9	136,0

Социально-экономические показатели административных районов РТ (2001 г.)

Административные районы РТ	ПОКАЗАТЕЛИ							
	1	2	3	4	5	6	7	8
Агрызский	18,6	26,8	2033	18,4	1129,4	3,3	1397,4	145,4
Азнакаевский	15,2	6,5	2496	19,8	1008,8	2,8	655,4	146,8
Аксубаевский	14,0	12,4	1390	17,3	1119,8	2,3	953,9	324,4
Актанышский	16,5	3,0	1565	16,5	862,9	1,5	1088,3	395,2
Алексеевский	17,1	17,4	1544	20,4	1609,2	2,0	996,9	267,3
Алькеевский	14,5	18,4	1381	24,5	1057,8	2,4	868,9	230,6
Альметьевский	16,4	14,2	2014	21,9	1624,7	2,2	1047,1	434,2
Апастовский	15,2	20,7	1445	23,7	1208,0	3,3	824,6	141,5
Арский	14,7	15,2	1559	18,6	900,0	1,7	1202,6	256,9
Атнинский	13,9	6,8	1366	19,1	699,3	1,6	856,4	216,6
Бавлинский	18,5	6,9	1666	19,9	1557,9	1,7	569,3	125,5
Балтасинский	11,2	13,0	1670	22,0	823,5	1,3	1273,5	480,7
Бугульминский	16,8	5,1	3979	20,1	2468,1	3,3	864,4	300,4
Буинский	18,6	6,6	1518	24,3	1365,3	1,6	625,7	216,4
Верхнеуслонский	18,7	12,3	1589	22,5	2486,3	1,9	728,0	156,2
Высокогорский	16,4	13,4	1748	18,9	1569,5	2,9	1066,6	202,3
Дрожжановский	16,2	8,2	1288	20,2	1069,0	1,8	651,6	333,7
Елабужский	17,1	-	1376	23,2	2376,3	2,3	660,8	147,6
Заинский	19,3	39,4	1545	22,6	1929,5	3,5	547,5	272,2
Зеленодольский	17,5	16,2	1817	20,7	3187,0	3,1	753,1	184,0
Кайбицкий	16,0	16,2	1434	21,3	1548,8	2,1	564,6	155,2
Камско-Устьинский	15,7	19,0	1725	22,8	1638,4	2,5	781,4	131,2
Кукморский	13,5	17,8	1476	18,5	885,1	2,1	841,5	204,9
Лаишевский	15,7	3,8	1857	21,0	2115,4	3,3	1851,4	178,2
Лениногорский	17,5	15,0	1682	20,1	1985,9	3,5	958,3	69,2
Мамадышский	15,8	25,3	1392	18,6	1554,4	1,9	753,3	223,4
Менделеевский	15,2	9,9	1882	19,4	2950,0	6,5	2742,5	128,2
Мензелинский	15,4	17,1	1481	21,2	1695,2	2,4	753,9	152,8
Муслюмовский	15,8	45,9	1450	22,7	1215,9	2,2	978,0	239,5
Нижнекамский	15,2	12,7	2019	20,0	2286,3	3,4	1117,1	123,0
Новошешминский	13,6	-	1744	21,4	1454,5	3,1	493,2	96,9
Нурлатский	15,9	18,7	1757	20,7	1254,2	1,2	492,7	56,2
Пестречинский	15,0	10,9	1658	19,8	1842,3	2,9	886,3	218,4
Рыбно-Слободский	15,8	6,8	1391	21,7	1102,4	3,3	979,7	197,7
Сабинский	13,5	15,0	1878	18,8	815,0	1,4	1138,5	212,9
Сармановский	13,3	9,7	4096	22,6	831,6	3,8	1445,1	379,4
Спасский	17,2	22,7	1392	23,4	1388,4	3,3	1227,1	258,6
Тетюшский	19,5	11,0	1410	20,2	1556,0	2,7	1224,7	396,8
Тукаевский	15,1	18,1	2154	22,2	702,7	2,5	5779,1	553,6
Тюлячинский	13,1	6,1	1428	18,5	3845,9	1,3	422,2	87,9
Черемшанский	15,4	5,0	1539	22,0	1321,1	2,1	999,2	158,4
Чистопольский	16,1	28,0	1568	18,5	2079,7	1,6	738,3	84,5
Ютазинский	16,7	8,5	2347	18,9	1276,9	4,9	1021,8	145,4

Социально-экономические показатели административных районов РТ (2002 г.)

Административные районы РТ	ПОКАЗАТЕЛИ							
	1	2	3	4	5	6	7	8
Агрызский	20,1	10,8	3017	18,7	953,9	4,5	1764,8	141,3
Азнакаевский	16,7	12,7	2555	20,3	1386,9	4,2	1171,3	207,9
Аксубаевский	15,1	7,6	1868	17,9	1060,2	2,8	1098,8	262,5
Актанышский	17,7	5,9	2058	16,9	990,6	3,4	1334,8	360,8
Алексеевский	15,7	10,2	2448	20,7	1118,3	3,7	1420,6	389,2
Алькеевский	16,2	9,2	1728	25,2	734,2	2,4	1228,5	244,9
Альметьевский	16,4	8,3	2413	22,6	1452,6	4,5	1256,0	483,0
Апастовский	16,0	18,1	2014	24,3	1017,9	4,1	1191,9	261,8
Арский	15,4	12,8	2096	18,9	822,0	2,6	1584,0	325,8
Атнинский	16,6	16,7	1851	18,9	469,4	2,2	1249,9	277,6
Бавлинский	20,6	21,3	2039	20,2	1398,4	4,5	656,7	84,7
Балтасинский	11,9	5,6	2159	22,2	673,8	2,4	1475,4	415,0
Бугульминский	15,6	12,9	4329	20,5	2034,5	4,3	1123,9	251,0
Буинский	18,8	17,2	1541	24,8	1055,6	2,6	662,0	109,3
Верхнеуслонский	19,8	12,6	2342	23,4	1719,8	3,2	1101,5	294,5
Высокогорский	16,9	9,2	2338	19,5	1365,6	5,5	1809,2	281,8
Дрожжановский	17,3	14,8	1863	20,8	651,3	1,9	712,9	210,2
Елабужский	18,0	43,3	1758	24,3	1846,5	3,7	826,4	180,6
Заинский	19,2	6,9	1818	23,5	2078,9	4,3	624,4	250,0
Зеленодольский	18,5	25,6	2588	21,3	1948,1	3,9	1692,3	896,2
Кайбицкий	18,4	14,2	1829	21,7	1042,4	3,8	777,7	242,8
Камско-Устьинский	19,0	6,4	2823	23,3	1248,6	3,1	1036,8	202,6
Кукморский	13,8	6,7	2056	18,9	671,1	2,1	1351,1	315,2
Лаишевский	15,5	3,5	2611	21,6	1548,2	5,3	2279,3	267,3
Лениногорский	19,1	31,8	2135	20,5	1734,2	2,2	2466,6	139,1
Мамадышский	17,7	12,7	2062	19,2	1171,8	3,6	1160,1	315,9
Менделеевский	13,1	13,6	2555	19,6	1936,0	6,4	3113,5	201,7
Мензелинский	17,1	19,4	2220	21,8	1272,4	3,7	1074,4	148,6
Муслюмовский	16,5	8,1	1968	23,2	1262,2	2,8	1224,5	292,2
Нижнекамский	15,4	14,8	2503	20,4	2108,5	4,8	1170,4	265,2
Новошешминский	14,2	22,7	2385	22,1	1699,3	2,6	717,6	143,7
Нурлатский	17,4	3,5	2037	19,5	1113,8	2,6	710,3	113,0
Пестречинский	16,4	11,7	2220	20,5	1255,5	4,5	1261,9	318,8
Рыбно-Слободский	17,1	14,0	2014	22,3	693,1	4,2	1271,5	221,7
Сабинский	16,0	9,6	2651	19,3	420,6	2,6	1729,9	285,3
Сармановский	13,5	19,0	4480	23,1	939,3	5,5	1686,6	121,8
Спасский	18,3	21,5	1936	20,5	1500,0	4,8	1645,9	312,5
Тетюшский	18,4	17,2	1975	20,8	1316,5	4,4	1509,9	320,2
Тукаевский	15,0	14,1	2852	22,3	500,0	3,1	2643,1	307,4
Тюлячинский	15,4	17,3	1874	19,0	2688,1	2,6	1267,0	154,4
Черемшанский	17,6	15,5	2491	22,4	917,1	2,9	1166,2	174,9
Чистопольский	16,2	14,2	1908	18,7	1593,1	2,2	1132,6	238,2
Ютазинский	18,5	23,5	2977	19,1	1012,3	9,0	1422,7	167,7

Социально-экономические показатели административных районов РТ (2003 г.)

Административные районы РТ	ПОКАЗАТЕЛИ							
	1	2	3	4	5	6	7	8
Агрызский	20,5	18,8	3812	19,1	926,2	4,3	2496,4	214,6
Азнакаевский	16,0	9,5	2706	20,4	1527,1	5,0	1538,6	295,8
Аксубаевский	14,3	17,5	1982	17,5	1081,6	2,1	1764,2	344,2
Актанышский	17,1	8,7	2321	17,4	1259,5	2,4	1817,1	421,1
Алексеевский	18,9	7,2	2566	21,1	1328,2	2,8	2277,9	445,2
Алькеевский	16,5	9,2	2007	25,9	1174,3	2,2	1816,1	260,0
Альметьевский	17,5	17,1	2497	21,2	1285,0	3,7	1390,7	311,2
Апастовский	16,9	15,3	2209	24,0	973,8	2,9	1727,3	268,4
Арский	15,2	8,8	2469	18,8	851,6	2,1	2254,3	328,3
Атнинский	16,5	-	2161	19,7	513,9	1,9	1566,9	197,3
Бавлинский	19,2	16,8	2122	20,3	1253,3	3,8	922,1	119,8
Балтасинский	13,2	4,9	2442	22,1	722,1	2,0	2050,9	428,9
Бугульминский	16,2	21,8	5397	22,3	1751,5	3,1	1720,0	396,9
Буинский	20,0	-	1929	24,1	1027,5	1,7	1054,3	255,9
Верхнеуслонский	21,5	5,5	2754	24,4	2514,1	3,2	1706,9	515,0
Высокогорский	16,7	9,0	3009	19,6	1590,9	3,9	2451,1	396,9
Дрожжановский	18,7	13,3	2231	19,8	644,9	1,5	953,2	262,5
Елабужский	18,9	9,9	1976	24,6	1880,8	2,9	1169,1	301,7
Заинский	20,2	13,6	1973	23,8	1573,4	3,3	928,8	363,1
Зеленодольский	17,8	24,4	3149	20,7	2113,1	3,8	2563,0	1332,9
Кайбицкий	18,6	11,4	2122	22,7	1231,3	3,6	1164,3	340,9
Камско-Устьинский	20,3	13,5	3387	22,9	1491,8	2,1	1792,2	185,1
Кукморский	15,5	12,8	2410	19,3	729,8	2,1	2125,4	402,1
Лаишевский	17,0	15,3	3245	22,1	1824,8	3,9	2237,8	355,4
Лениногорский	18,1	15,7	2218	20,3	1351,6	2,7	4028,4	91,7
Мамадышский	17,2	20,8	2400	20,1	1010,5	2,0	1638,4	348,4
Менделеевский	15,3	16,0	2957	19,2	1784,3	6,8	5785,7	373,4
Мензелинский	18,3	6,4	2586	20,6	1329,0	3,3	1658,5	237,1
Муслюмовский	15,9	9,3	2235	23,2	1323,1	2,7	1758,5	290,7
Нижнекамский	14,7	11,1	2922	21,4	2126,9	4,4	1418,8	362,2
Новошешминский	15,4	-	3553	21,8	1503,2	3,1	1112,4	170,9
Нурлатский	18,1	15,2	2425	18,1	1099,5	2,8	1149,7	254,3
Пестречинский	16,2	23,8	2865	20,4	1431,1	3,8	1798,3	393,7
Рыбно-Слободский	17,4	14,9	2400	22,2	863,9	3,3	1903,9	347,6
Сабинский	15,3	26,9	3388	20,2	567,3	1,9	2175,4	325,6
Сармановский	15,1	14,3	5276	23,7	858,3	4,2	2968,5	475,3
Спасский	21,1	23,2	2319	20,9	1601,9	3,9	2662,4	423,8
Тетюшский	18,6	4,4	2354	21,9	1594,8	3,1	2947,1	476,0
Тукаевский	16,8	6,7	3654	22,3	979,2	2,6	3399,8	754,4
Тюлячинский	16,9	6,6	2067	19,8	2295,7	2,6	1867,5	316,0
Черемшанский	17,4	11,3	2959	23,3	1093,9	2,3	1663,2	238,9
Чистопольский	18,6	9,6	2084	20,2	2002,4	1,2	1717,5	462,7
Ютазинский	18,6	4,7	3103	20,5	1137,9	6,5	2533,9	309,0

Социально-экономические показатели административных районов РТ (2004 г.)

Административные районы РТ	ПОКАЗАТЕЛИ							
	1	2	3	4	5	6	7	8
Агрызский	19,7	20,2	4734	19,6	871,2	3,6	3513,1	319,8
Азнакаевский	15,5	21,3	3393	20,6	1339,9	1,5	1716,4	442,7
Аксубаевский	14,2	16,5	2339	17,9	1015,2	1,9	2142,3	527,1
Актанышский	15,8	9,3	3056	17,6	1242,9	2,0	2216,9	527,2
Алексеевский	16,2	7,2	3160	21,7	1689,7	2,1	2641,2	593,1
Алькеевский	16,5	19,0	2695	26,5	1375,0	2,4	2447,5	390,6
Альметьевский	18,5	20,9	2920	21,1	1313,4	2,5	2051,8	491,1
Апастовский	15,7	9,5	2808	24,6	1004,4	2,2	2393,6	393,7
Арский	14,5	5,3	3225	19,2	861,1	1,7	2957,7	439,8
Атнинский	17,1	13,6	2563	20,4	584,5	1,1	2127,3	271,8
Бавлинский	19,5	31,2	2713	20,4	1418,7	2,7	1441,2	396,9
Балтасинский	12,0	9,6	2818	22,3	846,8	1,2	2376,8	473,7
Бугульминский	16,2	13,2	6979	22,5	1916,1	3,1	1951,1	456,8
Буинский	19,9	14,8	2344	24,3	1053,5	1,6	1762,9	339,4
Верхнеуслонский	20,2	35,8	3484	25,4	2862,1	2,1	2088,1	616,3
Высокогорский	16,4	6,5	4405	20,1	1868,0	2,4	3433,9	411,5
Дрожжановский	16,9	7,1	2681	20,0	638,7	1,7	1359,5	220,5
Елабужский	16,4	27,5	2196	25,2	2116,4	1,4	1599,9	287,5
Заинский	20,0	6,5	2531	25,0	1814,8	1,7	1261,0	499,0
Зеленодольский	17,2	8,6	3956	21,0	2275,6	3,0	2985,0	1380,7
Кайбицкий	18,3	-	2744	23,5	1150,9	2,3	1748,1	312,9
Камско-Устьинский	18,6	19,6	4008	23,8	1633,3	2,8	2258,1	359,4
Кукморский	12,9	14,4	3013	19,8	771,3	1,9	2456,2	479,6
Лаишевский	17,0	17,1	3992	22,9	1708,1	2,3	3042,6	410,4
Лениногорский	20,4	16,3	2926	20,8	1275,2	2,0	5611,8	159,5
Мамадышский	16,1	13,9	2771	20,5	1002,1	2,1	1874,2	283,4
Менделеевский	14,1	3,3	3721	19,6	1741,0	3,7	6643,5	329,2
Мензелинский	15,8	3,3	2998	21,0	1185,7	2,9	2128,1	172,7
Муслюмовский	14,8	4,5	2561	24,0	1180,6	1,6	2188,5	385,7
Нижнекамский	14,5	16,3	3493	21,5	2244,8	2,7	2394,3	489,0
Новошешминский	14,8	14,1	3746	22,6	2205,1	2,2	1382,2	205,3
Нурлатский	17,6	7,0	3194	18,4	1242,3	1,8	1116,5	190,2
Пестречинский	16,6	12,8	3468	21,2	1402,1	1,7	2599,6	555,9
Рыбно-Слободский	17,7	18,9	2818	22,9	1027,5	2,0	2502,3	561,2
Сабинский	15,0	8,5	4213	20,6	671,0	1,9	2747,4	491,8
Сармановский	13,4	9,7	6086	23,9	1067,0	2,7	3433,0	521,7
Спасский	18,8	13,5	2887	21,2	1887,9	2,7	2733,9	374,9
Тетюшский	19,6	17,0	2883	22,7	1451,1	2,4	2913,8	438,5
Тукаевский	15,3	15,3	4467	22,6	826,4	1,8	4925,5	922,1
Тюлячинский	16,9	6,1	2818	20,1	2478,7	2,0	2224,9	526,9
Черемшанский	17,2	12,3	3833	23,8	1136,8	2,3	2312,9	465,4
Чистопольский	16,7	9,3	2405	21,0	2066,9	1,3	1998,7	384,1
Ютазинский	16,0	14,1	3800	20,8	1198,3	3,5	2726,8	231,9

Рекомендуемая литература

1. Анализ тенденций социально-экономического развития Республики Татарстан // Экономический вестник РТ. - 2006. - №1,2.
2. Атлас Республики Татарстан. – М.: Картография, 2005.
3. Игнатов В.Г., Бутов В.И. Регионоведение (методология, политика, экономика, право). - Ростов на Дону: МарТ, 2005.
4. Конституция Российской Федерации: офиц. текст. – М.:Юрайт – Издат, 2007.
5. О бюджете Республики Татарстан на 2008 год (Электронный ресурс): Закон РТ от 26.12.2007 г., 3 65 – 3 РТ // Справочно-правовая система «Гарант».
6. Республики Татарстан в 2006 году. Статистический сборник: Казань, Издательский центр Татарстана, 2007.
7. Республика Татарстан в 2007 году. Статистический сборник: Казань, Издательский центр Татарстана, 2008.
8. Симагин Ю. А. Территориальная организация населения и хозяйства: учебное пособие / под общ. ред. В. Г. Глушковой. - 3-е изд., доп. - М. : КНО-РУС, 2007.
9. Фетисов Г.Г., Орешин В.П. Региональная экономика и управление: Учебник. М.: ИНФРА – М, 2008.
10. Экономика Татарстана: учебное пособие / Под ред. Чл.-корр. АН РТ Хамидуллина Ф.Г. – Казань: Изд-во КГФЭИ, 2008.

Интернет-ресурсы

1. **www.tatstat.ru** – Территориальный орган Федеральной службы государственной статистики по Республике Татарстан.
2. **http://prav.tatar.ru/** - официальный портал Правительства Республики Татарстан.
3. **www.tatar.ru** – официальный сервер Республики Татарстан
4. **http://www.tatar.ru/download_legis.php?lf_id=822.htm** – Программа социально-экономического развития Республики Татарстан на 2005-2010 гг.

5. <http://mert.tatar.ru/rus/proizv-sily-2020.htm> - Программа развития и размещения производительных сил Республики Татарстан на основе кластерного подхода до 2020 года и на период до 2030 года.

6. <http://mert.tatar.ru/> - Министерство экономики РТ.

7. www.antat.ru – Академия наук Республики Татарстан

8. <http://np.tatar.ru/> - субпортал «Реализация приоритетных национальных проектов в Республике Татарстан».

9. <http://g2p.tatar.ru/> - Государство – население. Информационный портал Правительства Республики Татарстан.

10. <http://mon.tatar.ru/> - Министерство образования и науки РТ

11. <http://mtsz.tatar.ru/>- Министерство труда, занятости и социальной защиты Республики Татарстан.

12. www.ivf.tatar.ru – Инвестиционно-венчурный фонд Республики Татарстан.

13. <http://www.tpprt.ru/> - Торгово-промышленная палата Республики Татарстан.

14. www.ibk.ru – Национальный банк РТ.

15. <http://www.alabuga.ru/dip/welcome.php> - Особая экономическая зона «Алабуга».

16. <http://cesirt.ru/> - Центр экономических и социальных исследований РТ при Кабинете Министров РТ.