

**Развитие понятийного мышления детей с нарушениями речи
посредством метафор и пословиц**

*The development of conceptual thinking of children with speech
disorders through metaphors and proverbs*

Артемьева Т.В., Нуриева А.С. (Казань)

Artemyeva T.V., Nurieva A.S.

Проблема понимания детьми условной речи рассматривается в многочисленных исследованиях отечественных и зарубежных ученых (Л.П.Доблаева, В.В.Знакова, М.Я.Микулинской, А.П.Семеновой, О.В.Соболевой, О.К.Тихомирова, R.W.Gibbs и др.). Большой интерес вызывают особенности понимания детьми пословиц и метафор, потому что по меткому высказыванию С.Л.Рубинштейна [3,С.362], «умение сознательно оперировать словами с переменными значениями свидетельствует о наличии такой обобщенной мысли, которая умеет соотносить общее и частное в их единстве».

Анализ работ по теме понимания пословиц и метафор [1, 2, 4,5,6], дают возможность утверждать, что лишь незначительная часть детей способна выделить концепт в пословицах. Для понимания смысла пословицы недостаточно одного логико-грамматического анализа конструкции пословицы. Трудность ее понимания заключается в торможении прямых образов или ассоциаций, которые она рождает, и в переходе к ее внутреннему значению и подтексту. Проникновение в текст – это своего рода путь от его внешней формы и конкретных особенностей к его глубинной сути. Проникновение в мысли автора зависит от личности читателя, его способности к обобщению. Пословица содержит две мысли: частную, конкретную, прямо вытекающую из текста, и общую – переносный смысл, требующий абстрагирования от конкретного текста и широкого обобщения. Заключенный в тексте общий смысл не вытекает непосредственно напрямую ни из конкретных слов текста, ни из соединения этих слов в предложения. Понимание и использование детьми пословиц и метафор представляет большой интерес по той причине, что

мысли не лежат на поверхности, их необходимо добыть и это зависит от личности ребенка, его интеллектуальных и волевых возможностей.

В настоящее время в педагогической литературе не часто затрагиваются вопросы, связанные с использованием пословиц, поговорок в работе с детьми, имеющими различные нарушения речи. До настоящего времени в психолого-педагогической литературе, посвященной обучению и воспитанию детей с общим недоразвитием речи, не сложилось целостной системы использования малых форм устного народного творчества в логопедической работе.

Мы считаем, что целесообразно использовать в логопедической работе пословицы и поговорки, которые позволяют обогащать лексику детей, способствуют пониманию речи окружающих за счет знакомства с образностью и многозначностью родного языка. В процессе ознакомления с пословицами и поговорками у детей развивается звуковая культура речи, чувство ритма и рифмы.

Кроме того, мы предположили, что планомерная работа с детьми с ОНР над смысловыми, звуковыми, морфологическими, синтаксическими сторонами пословиц и поговорок будет способствовать развитию словесно-логического мышления детей дошкольного возраста, обобщению и проникновению их в содержание изучаемого материала.

Для выявления особенностей развития словесно-логического мышления у дошкольников с ОНР III уровня нами было проведено психодиагностическое исследование, которое проводилось на базе ДОУ № 73 города Нижнекамска. В исследовании приняли участие 26 детей, которые посещали подготовительные к школе логопедические группы. Было создано две группы детей: контрольная и экспериментальная.

На первом этапе проводился констатирующий эксперимент, направленный на выявление уровня развития словесно-логического мышления детей, с помощью методики «Найди

хвостик для предложения» (позволяет выявить способность ребенка выделять существенные признаки предметов или явлений) и методики «Найди слову пару» (позволяет диагностировать способность ребенка устанавливать логические связи и отношения между понятиями). Результаты представлены на рис.1.

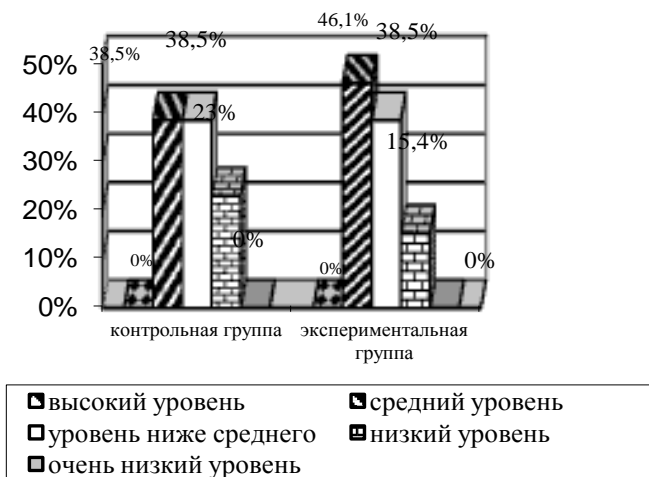


Рис.1. Результаты диагностики словесно-логического мышления детей в контрольной и экспериментальной группах (по двум методикам) до работы с пословицами и поговорками

Высокий уровень развития способности ребенка выделять существенные признаки предметов и устанавливать логические связи и отношения между понятиями в группах не выявлен. Средний уровень развития данной способности продемонстрировали: в контрольной группе 5 детей – 38,5%, в экспериментальной – 6 детей – 46,1%. Уровень ниже среднего в контрольной и экспериментальной группах показали 5 детей – 38,5% в обеих группах, с низким уровнем развития в контрольной группе 3 детей – 23%, в экспериментальной группе 2 ребенка – 15,4%. Низкий уровень развития данных способностей не был выявлен. С помощью критерия Стьюдента

не было выявлено различий в умении детей двух групп выделять существенные признаки предметов и устанавливать логические связи и отношения между понятиями.

На следующем этапе исследования с детьми, составившими контрольную группу, не проводились дополнительные занятия, направленные на ознакомление и понимание пословиц; дети экспериментальной группы в течение четырех месяцев занимались по специально разработанной программе, позволяющей им осмыслить образность и многозначность пословиц, проникнуть в их содержание.

Далее, была проведена повторная диагностика детей, выявляющая их способность анализировать и устанавливать связи между предметами и явлениями. Результаты представлены на рис.2.

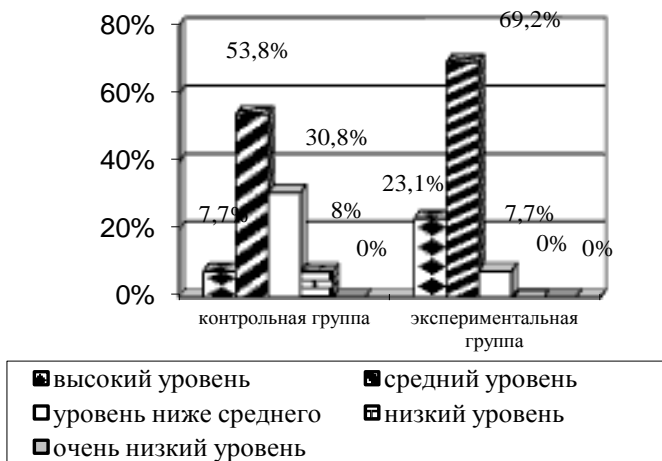


Рис.2. Результаты повторной диагностики словесно-логического мышления детей с ОНР III уровня.

В экспериментальной группе у 3 детей (23,1%) был выявлен высокий уровень развития словесно-логического мышления, в контрольной группе справиться с заданиями удалось лишь одному ребенку. Средний уровень развития выявлен у 9 детей

(69,2%.) экспериментальной группы, и у 7 детей – 53,8% контрольной группе. С уровнем ниже среднего в контрольной группе 4 ребенка – 30,8%, а в экспериментальной – 1 ребенок – 7,7%. С низким уровнем развития в контрольной группе 1 ребенок – 7,7%, в экспериментальной группе таких детей нет. Результаты сравнения показателей по критерию Стьюдента, свидетельствуют о том, что дети экспериментальной группы научились успешнее выделять существенные признаки предметов и устанавливать логические связи и отношения между понятиями.

Проведенное исследование позволяет утверждать, что комплексное и целенаправленное обучение детей, имеющих речевые нарушения, на материале пословиц и поговорок способствует обогащению их лексического словаря, позволяет развивать способность детей выявлять существенное в окружающих их предметах и явлениях.

Литература

1. Артемьева Т.В. Диагностика и коррекция развития младшего школьника, монография // Казань, Издательство «Отечество», 2013. – 150 с.
2. Артемьева Т.В. Понимание переносных значений метафор и пословиц младшими школьниками в условиях традиционной и развивающей систем обучения // Автореф. дис. ...канд. псих. наук. – Казань, 2004. – 24 с.
3. Артемьева Т.В. Понимание переносных значений метафор и пословиц младшими школьниками в условиях традиционной и развивающей систем обучения // Дисс. ... канд. псих.наук: 19.00.07, 19.0013. – Казань, 2004. – 157 с.
4. Ахметзянова А.И., Корнийченко Т.Ю., Болтакова Н.И., Суздальцева Л.Н. Патология речи - Казань: Отечество, 2012.- 167 с.
5. Ахметзянова А.И. Сравнительный анализ показателей антиципационной состоятельности у детей с общим недоразвитием речи и с нормативным речевым развитием //

- Неврологический вестник им. В.М. Бехтерева. - 2013.- Т. XLV, вып. 1.- С.49-53.
6. Ахметзянова А.И. Практикум по клинической психологии (учебное пособие) - Москва: Школьная пресса, 2013.- 78 с.
 7. Ахметзянова А.И., Корнийченко Т.Ю. Организация и содержание педагогической практики в школе для детей с тяжелыми нарушениями речи – Казань: ТГГПУ, 2008 – 79 с.
 8. Баянова Л.Ф., Цивильская Е.А. Особенности правил в нормативной ситуации младших школьников // Образование и саморазвитие. - №3 (41) 2014. – С.73-78
 9. Рубинштейн С.Л. Основы общей психологии / С.Л.Рубинштейн. - СПб.: Питер, 2001. - 720 с.
 10. Соболева О.В. О понимании мини-текста или пословица век не сломится / О.В.Соболева // Вопросы психологии. - 1995. - №1. - С. 47 - 53.
 11. Gibbs R.W. Comprehending figurative referential descriptions / R.W.Gibbs // J.Exp. Psychol.learn., Mem., and Cogn. - 1990. - 16. - 1. - P. 56 - 66.
 12. Artemyeva T.V. Study of understanding of contradictions of comic content by grade school students // American Journal of Sciences 11(9): 1671-1675, 2014
 13. Artemyeva T.V. Peculiarities of Primary School Children Figurative Speech Comprehension - World Applied Sciences Journal 27(6): 738-741, 2013

Анализ особенностей вероятностного прогнозирования у детей с патологией речи

Analysis of the features of the probabilistic prediction of children with speech disorders

Ахметзянова А.И. (Казань)

Akhmetzyanova A.I.

Изучение функциональных показателей психологического статуса детей старшего дошкольного возраста имеет особое значение в связи с тем, что в процессе возрастного развития именно к этому времени выявляются достаточно четкие различия между статистически-нормативным развитием и