

Проведенный анализ позволяет, таким образом, отметить негативное воздействие пандемии коронавирусной инфекции на инвестиционную деятельность предприятий в Российской Федерации. Как следствие, для нормализации развития экономической системы государству необходимо проводить комплексную политику привлечения инвестиций, которая позволит улучшить состояние отечественной экономики и обеспечить ее стабильное развитие.

Литература

1. *Грибанич В.М.* Влияние коронавируса на российскую и мировую экономику // Вестник Российского государственного гуманитарного университета. – 2020. – № 1. – С. 19–26.
2. *Гусарова С.А.* Влияние пандемии коронавируса на динамику экономического развития стран ЕАЭС // Научные исследования и разработки. Экономика фирмы. – 2021. – № 1. – С. 56–64.
3. *Меджидов З.У.* Влияние коронавирусной инфекции на мировую экономику: социальные и экономические последствия // Вектор науки Тольяттинского государственного университета. – 2021. – № 1 (44). – С. 42–50.
4. Аналитический ресурс «Смартека». – URL: <https://smarteka.com/> (Дата обращения: 30.04.2021).
5. Официальный сайт «Министерство экономического развития Российской Федерации». – URL: <https://www.economy.gov.ru/> (Дата обращения: 30.04.2021).
6. Официальный сайт «Федеральная служба государственной статистики Российской Федерации». – URL: <https://rosstat.gov.ru/> (Дата обращения: 30.04.2021).

ЗАВИСИМОСТЬ ПРИБЫЛИ КОМПАНИИ ОТ ТРАНСАКЦИОННЫХ И ТРАНСФОРМАЦИОННЫХ ИЗДЕРЖЕК НА ПРИМЕРЕ ПАО «ТАТНЕФТЬ»

**Рудалева Ирина Анатольевна,
Ахмитянова Алина Мударисовна**

Казанский (Приволжский) федеральный университет, Казань, Россия

Аннотация. В данной работе на примере российской нефтяной компании ПАО «Татнефть» был проведен анализ влияния трансакционных и трансформационных издержек фирмы на основной показатель эффективности ее деятельности – прибыль.

Ключевые слова: затраты, трансакционные издержки, трансформационные издержки, прибыль, показатели эффективности, нефтяная компания, «Татнефть».

Как известно, главной целью любого коммерческого предприятия является максимизация ее прибыли – основного показателя эффективности. Существуют различные пути и способы повышения данного показателя, как увеличение объемов производства, назначение высокой цены на реализуемый товар. Одним из самых эффективных способов увеличения прибыли является снижение издержек предприятия.

В экономической теории проблема исследования издержек занимает ключевое место. На сегодняшний день зарубежные и отечественные ученые имеют определенные достижения в этой области. К рассмотрению проблемы издержек в теории выделяются различные подходы. Если рассматривать данный вопрос с позиции институционального подхода, то совокупные издержки фирмы можно разделить на две основные функциональные группы – это трансформационные и трансакционные издержки.

Трансформационные издержки – это непосредственные издержки фирмы или предприятия на переработку исходного сырья и материалов в готовую продукцию, предназначенную для продажи на рынке [1]. Такие издержки характеризуют производственный процесс и отражают процесс преобразования различных ресурсов в экономические блага. Они включают в себя постоянные расходы, к которым относятся затраты на содержание зданий, транспорт-

ных средств и производственного оборудования, а также расходы, связанные с административно-управленческим персоналом, рента. Трансформационными также являются переменные расходы, включающие стоимость сырья и материалов, затраты на оплату труда и иные издержки. Таким образом, трансформационные издержки составляет основу любого производства, их величина напрямую зависит от объемов продукции.

Трансакционные издержки представляют собой затраты функционирования экономической системы и взаимодействия хозяйствующих субъектов между собой. Они сопровождают любую рыночную трансакцию и связанную с ней защиту правомочий собственности. Появление трансакционных издержек связано с функционированием агентов в определенной социально-экономической среде, в связи этим выделяется несколько источников таких затрат. Это асимметричность информации, неопределенность внешней среды и возможное несовпадение интересов сторон, заключивших контракт, и, как следствие, оппортунистическое поведение [2, с. 90]. Трансакционные издержки могут иметь различную природу в зависимости от специфики деятельности фирмы, заключаемых контрактов и текущей рыночной ситуации. Основными видами трансакционных издержек являются информационные издержки, затраты на ведение переговоров и заключение контрактов, издержки измерения, издержки спецификации и защиты прав собственности, а также издержки оппортунистического поведения. Также следует выделить такие, как затраты на мониторинг, издержки защиты от третьих лиц, издержки преодоления региональных стереотипов, расходы на инновационные преобразования и другие [3, с. 35–37].

На современном этапе экономического развития оба вида издержек могут занимать значительную долю в совокупных расходах фирмы. Это связано со значительным ростом доли трансакционных издержек как корпоративного, так и государственного сектора. В связи с этим, можно предположить, что трансформационные и трансакционные издержки оказывают примерно одинаковое влияние на эффективность фирмы. Для подтверждения данного предположения проведем корреляционно-регрессионный анализ зависимости показателя прибыли компании ПАО «Татнефть» имени В. Д. Шашина от обоих видов затрат.

На сегодняшний день ПАО «Татнефть» является одной из крупнейших отечественных нефтегазодобывающих компаний. Ежегодные объемы добычи составляет более 25 млн тонн нефти и 700 млн м³ природного газа. На ее долю приходится около 8 % всей добываемой нефти в РФ и свыше 80 % нефти, которая добывается на территории Татарстана.

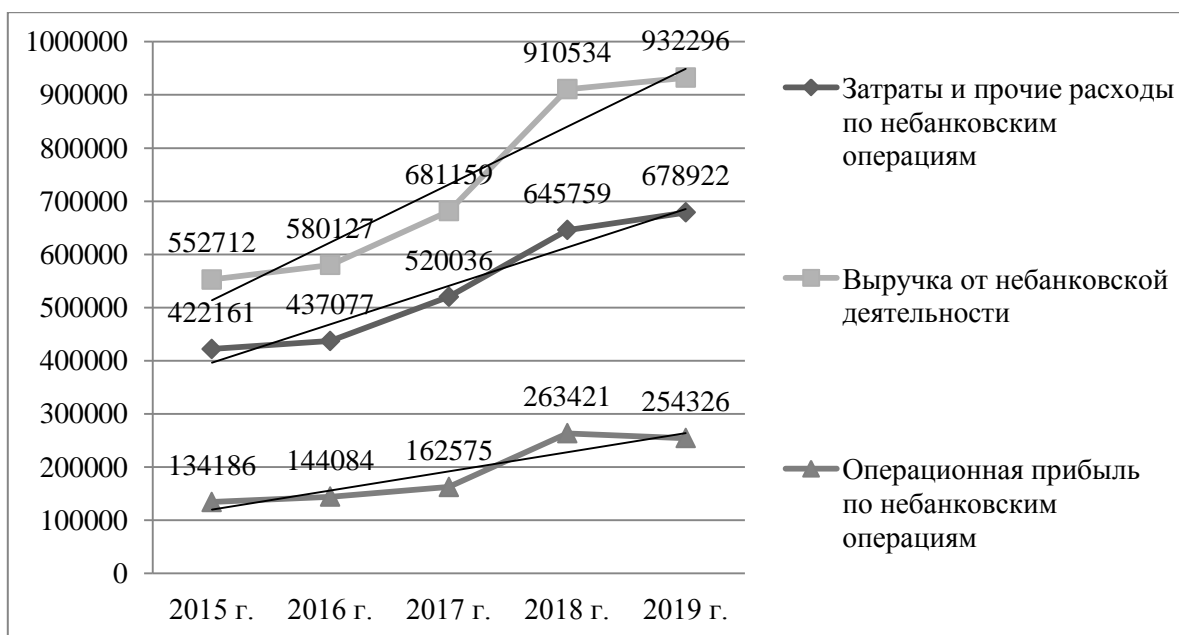


Рис. 1. Динамика выручки, прибыли и расходов ПАО «Татнефть», млн руб [4]

На протяжении уже многих лет ПАО «Татнефть» ведет собственную эффективную экономическую политику, позволяющую ей оставаться конкурентоспособной как на отечественном, так и на мировом рынке. Экономическая политика компании направлена на постоянное наращивание объемов добычи и переработки нефти, производства и реализации нефтепродуктов. Об эффективности такой политики свидетельствуют показатели выручки, расходов и прибыли от небанковской деятельности компании, которые в рассматриваемом периоде растут равномерно (рис. 1).

Как и любое предприятие, компания в ходе своей операционной и иной деятельности несет определенные затраты. Следует отметить, что состав и структура издержек ПАО «Татнефть» связаны со спецификой нефтедобывающего дела. Рассмотрим динамику различных составляющих расходов компании в период с 2015 по 2019 годы (табл. 1).

Согласно представленным данным, можно определить, что основная доля расходов компании приходится на налоги. Данная статья расходов включает в себя все налоги, кроме налога на прибыль, а именно налог на добычу полезных ископаемых, налог на имущество организации, транспортный налог, таможенные пошлины и акцизы. За рассматриваемый период величина этих расходов значительно увеличилась, основной причиной чего является рост объемов добычи нефти. Согласно отчетам компании, если в 2015 г. объем нефтедобычи был равен 27,2 млн тоннам, то в 2019 г. он составил 29,8 млн тонн, что на 9,6 % больше предыдущего показателя. Стоит отметить, что налоги являются классическим типом трансакционных издержек для любого хозяйствующего субъекта, поскольку они связаны с функционированием субъекта в социально-экономической среде путем взаимодействия с государственными структурами. Такие издержки компаний являются основным источником государства по поставке трансакционных и общественных благ.

Второе место по доле в совокупных издержках компании занимают операционные расходы и составляют около 20 % общих затрат компании. Операционные расходы непосредственно связаны с производственным процессом компании, поскольку включают в себя расходы на добычу нефти, на ее переработку, на производство нефтехимической продукции и иные затраты. Стоит отметить, что в 2019 г. объем операционных расходов почти на 30 % выше, чем в 2015 г., что как раз и объясняется ростом объемов добычи и переработки нефти и производства нефтепродуктов.

Если рассматривать внутреннюю структуру операционных расходов, то на 2019 г. около 39 % – это расходы на добычу нефти, 12 % – на переработку сырой нефти, 28% – на производство нефтехимии. На 2019 г. расходы на добычу нефти составляют наибольшую долю в операционных расходах, однако если рассматривать во времени, то можно увидеть, что их доля к 2019 г. по сравнению с 2015 г. сократилась на 9%. Основной причиной этого является успешная реализация различных мероприятий по сокращению энергетических и иных затрат в текущем периоде. С точки зрения институционального подхода по своей природе операционные расходы относятся к трансформационному типу издержек.

Путем анализа всех остальных составляющих совокупных расходов компании была выявлена их природа. Таким образом, статьи расходов «Стоимость приобретенных нефти и нефтепродуктов», «Износ, истощение и амортизация» представляют собой трансформационные издержки. Значительная доля затрат, включенных в статью «Коммерческие, общехозяйственные и административные расходы», является трансакционным типом издержек. Следует также отметить, что «Затраты на геологоразведочные работы» и «Транспортные расходы» включают в себя как трансформационный, так и трансакционный типы затрат. Например, затраты на геологоразведочные работы преимущественно состоят из геологических и геологофизических затрат, расходов на содержание и сохранение неразработанных месторождений и трансакционных издержек спецификации и защиты прав собственности.

Таблица 1

Динамика издержек ПАО «Татнефть» за 2015–2019 гг., млн руб [4]

Показатель	2015	2016	2017	2018	2019	Изменение (%)
1. Операционные расходы	108 294	119 480	123 517	132 215	140 040	29,3
2. Стоимость приобретенных нефти и нефтепродуктов	59 913	80 166	70 984	76 080	58 112	-3,0
3. Затраты на геологоразведочные работы	1 856	1 185	1 143	688	1 006	-45,8
4. Транспортные расходы	30 149	30 478	35 925	36 952	37 356	23,9
5. Коммерческие, общехозяйственные, административные расходы	48 871	46 754	48 327	49 700	52 637	7,7
6. Износ, истощение и амортизация	25 052	21 626	24 885	30 520	35 165	40,4
7. Убыток от обесценивания финансовых активов	0	0	0	14 955	6 737	-
8. Убыток от выбытия основных средств	5 981	5 616	15 512	5 874	30 875	516,2
9. Налоги, кроме налога на прибыль	137 380	126 590	194 316	293 162	307 654	123,9
10. Расходы на содержание соц. инфраструктуры	4 665	5 182	5 427	5 613	9 340	100,2
<i>Итого</i>	<i>422 161</i>	<i>437 077</i>	<i>520 036</i>	<i>645 759</i>	<i>678 922</i>	<i>60,8</i>

Для выявления степени влияния трансформационных и транзакционных издержек фирмы на ее прибыль, то есть для определения наличия связи и ее тесноты, проведем корреляционно-регрессионный анализ. Корреляционная зависимость прибыли компании от различных издержек была определена посредством программы Microsoft Excel. Полученные зависимости представлены в виде корреляционной матрицы (табл. 2). Обозначения в таблице применены следующие: «П» – прибыль, «1., 2., ..., 10.» – порядковые номера издержек компании согласно таблице 1.

Таблица 2

Корреляционная матрица зависимости прибыли ПАО «Татнефть» от издержек

	П	1.	2.	3.	4.	5.	6.	7.	8.	9.	10.
П	1										
1.	-0,972	1									
2.	-0,842	0,912	1								
3.	-0,863	0,805	0,573	1							
4.	-0,990	0,937	0,824	0,836	1						
5.	-0,964	0,945	0,789	0,952	0,936	1					
6.	-0,628	0,553	0,226	0,919	0,586	0,769	1				
7.	0,732	-0,691	-0,824	-0,534	-0,787	-0,675	-0,184	1			
8.	0,285	-0,334	-0,586	-0,283	-0,301	-0,367	-0,029	0,739	1		
9.	0,905	-0,974	-0,954	-0,747	-0,859	-0,906	-0,475	0,709	0,491	1	
10.	-0,209	0,269	-0,035	0,244	0,109	0,222	0,409	0,499	0,678	-0,181	1

Исходя из данной матрицы, была выявлена почти функциональная зависимость прибыли компании от таких категорий затрат как операционные расходы, транспортные расходы, коммерческие, общехозяйственные и административные расходы и налоги. Наличие такой связи говорит о том, что любое увеличение величины этих издержек, кроме налогов, отрицательно влияет на прибыль предприятия. Исходя из природы налогов и операционных расходов, налоги можно условно принять за трансакционные издержки, а операционные расходы – за трансформационные издержки. Наглядно тесноту связи между трансакционными и трансформационными затратами и прибылью можно увидеть, построив корреляционные зависимости в виде графиков:

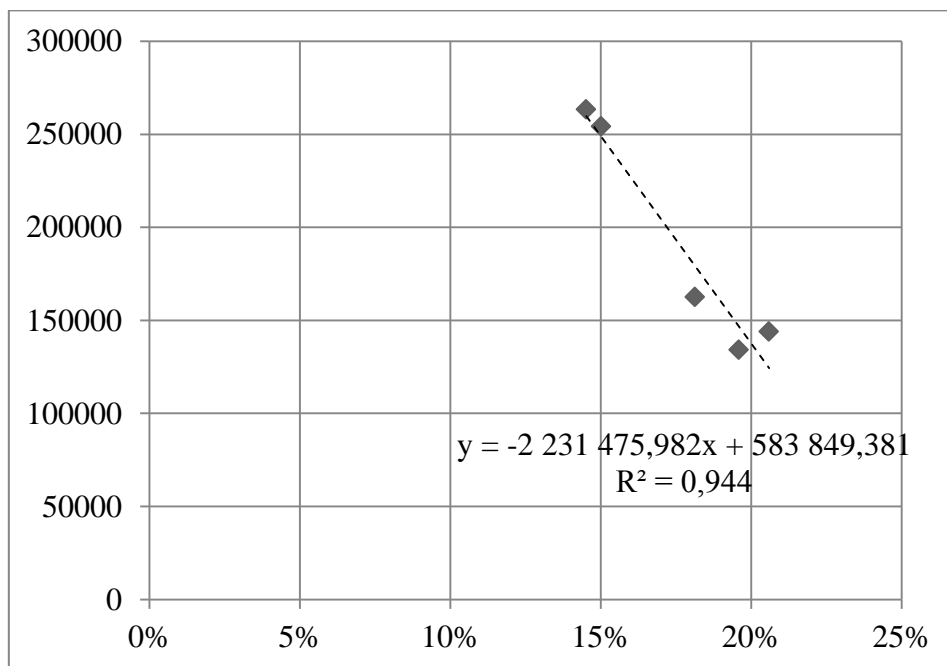


Рис. 2. Линейная корреляционная зависимость операционной прибыли от операционных расходов

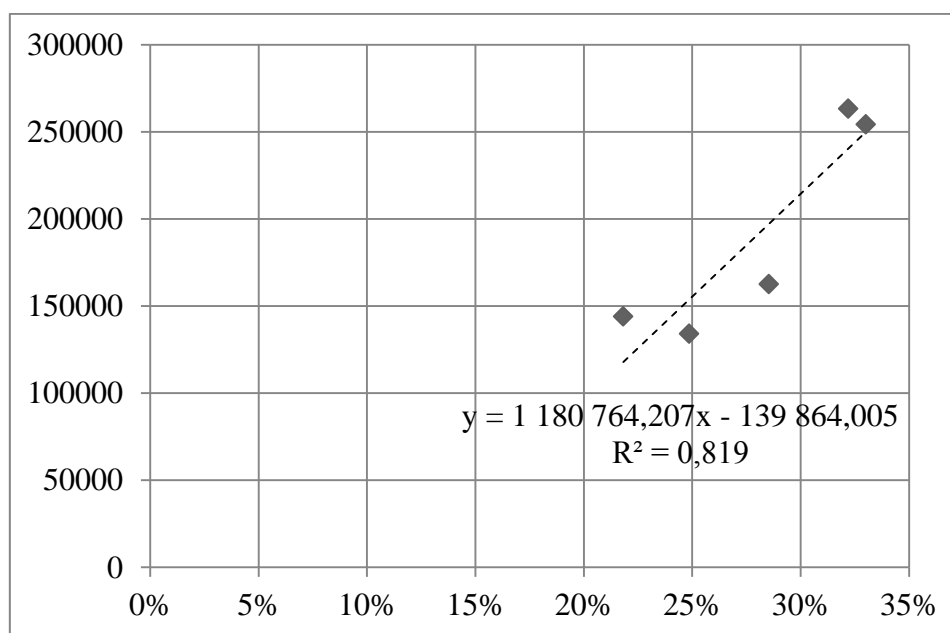


Рис. 3. Линейная корреляционная зависимость операционной прибыли от налогов, кроме налога на прибыль

Из представленного графика можно определить, что между прибылью компании и ее операционными расходами наблюдается почти функциональная обратная связь, то есть увеличение трансформационных издержек на добычу и переработку нефти и производство нефтепродукции достаточно сильно сказывается на прибыли компании. Согласно графику (рисунок 3) между показателем прибыли и налогами наблюдается тесная прямая связь. Это говорит о том, что при увеличении доли налогов в общей выручке прибыль компании также имеет тенденцию к увеличению, что и логично: чем больше нефти компания добывает и реализует, тем большую сумму налога на добычу полезных ископаемых она платит.

Таким образом, результатом проведенного исследования стало то, что прибыль компании в одинаковой степени зависит от уровня трансакционных и трансформационных издержек. Исходя из этого, можно определить, что при разработке экономической политики предприятию следует обращать внимание на снижение тех издержек, с которыми наблюдается очень тесная или почти функциональная обратная связь.

Литература:

1. *Лопатников Л.И.* Экономико-математический словарь: Словарь современной экономической науки. – М.: Дело, 2003. – 520 с.
2. *Ключко В.А.* Современная концепция трансформационных и трансакционных издержек предприятия // Форум. – 2020. – № 1 (20). – С. 89–91.
3. *Королев О.Е.* Институциональная экономика: учебное пособие. – М.: ИНФРА-М, 2019. – 240 с.
4. Официальный сайт компании ПАО «Татнефть». – URL: <https://www.tatneft.ru/aktsioneram-i-investoram/raskritie-informatsii/godovie-otcheti?lang=ru> (Дата обращения: 17.03.2021).

ФИНАНСОВАЯ ГРАМОТНОСТЬ НАСЕЛЕНИЯ КАК ФАКТОР ВСЕОБЩЕГО ЭКОНОМИЧЕСКОГО БЛАГОСОСТОЯНИЯ

**Сафиуллин Ленар Наилевич,
Абдуллин Аяз Аделевич**

Казанский (Приволжский) федеральный университет, Казань, Россия

Аннотация. В Российской Федерации все актуальнее становится вопрос повышения уровня финансовой грамотности населения. В статье исследована сущность понятия «финансовая грамотность», рассмотрен механизм его организации, а также проанализирована взаимосвязь финансовой грамотности с всеобщим экономическим благосостоянием страны путем выявления и рассмотрения факторов, управляя которыми, можно формировать становление необходимого уровня финансового образования населения для дальнейшего повышения экономического благосостояния.

Ключевые слова: экономическое благосостояние, финансовая грамотность, менеджмент.

В качестве методов исследования использовался анализ исследования, проведенного Центром аналитики НАФИ, определяющего средний показатель индекса финансовой грамотности населения. Данное понятие, введенное Организацией экономического сотрудничества и развития (ОЭСР), используется для оценки уровня знаний финансовых рынков и навыков работы с финансовыми инструментами.

Данный индекс, измеряемый по шкале от 1 до 21 балла, в 2019 году составил 12,37 балла, показав динамику роста по сравнению с аналогичным показателем в 2018 году – на 2 %.

Также увеличилась доля россиян, обладающих высоким уровнем финансовой грамотности – она составила 12,4 % (в 2018 году – 9,7 %). Средний уровень финансовой грамотности наблюдается у 46,8 % населения страны, а низкий – у 40,8 %.

У исследователей получилось составить усредненный портрет обладающего повышенной финансовой грамотностью россиянина: квалифицированный специалист либо менеджер,