

*На правах рукописи*

**ТАЛАЛАЕВ Максим Валерьевич**

**РАЗВИТИЕ ВЫНУЖДЕННОГО И ДОБРОВОЛЬНОГО  
ПРЕДПРИНИМАТЕЛЬСТВА ВО ВЗАИМОСВЯЗИ  
С ОСОБЕННОСТЯМИ ТЕРРИТОРИАЛЬНОЙ ОРГАНИЗАЦИИ  
ЭКОНОМИКИ**

**Специальность 08.00.05 – Экономика и управление народным хозяйством  
(экономика предпринимательства)**

**Автореферат  
диссертации на соискание ученой степени  
кандидата экономических наук**

**Казань – 2013**

Работа выполнена на кафедре моделирования экономических процессов  
ФГБОУ ВПО «Марийский государственный университет»

Научный руководитель: Полухина Анна Николаевна  
доктор экономических наук, доцент  
ФГБОУ ВПО «Марийский государственный университет», профессор кафедры моделирования экономических процессов

Официальные оппоненты: Сидунова Галина Ивановна  
доктор экономических наук, профессор  
ФГБОУ ВПО «Волгоградский государственный технический университет», профессор кафедры менеджмента, маркетинга и организации производства

Каленская Наталья Валерьевна  
доктор экономических наук, профессор  
ФГАОУ ВПО «Казанский (Приволжский) федеральный университет», заведующая кафедрой маркетинга, коммерции и предпринимательства

Ведущая организация: ФГБОУ ВПО «Дагестанский государственный технический университет»

Защита состоится 5 октября 2013 года в 14.00 часов на заседании диссертационного совета Д 212.081.29 при ФГАОУ ВПО «Казанский (Приволжский) федеральный университет» по адресу: 420008, г.Казань, ул. Кремлевская, 6/20, аудитория 204.

С диссертацией можно ознакомиться в библиотеке ФГАОУ ВПО «Казанский (Приволжский) федеральный университет».

Сведения о защите и автореферат диссертации размещены на официальных сайтах ВАК Министерства образования и науки РФ <http://www.vak.ed.gov.ru> и ФГАОУ ВПО «Казанский (Приволжский) федеральный университет» [www.kpfu.ru](http://www.kpfu.ru).

Автореферат разослан 5 сентября 2013 года.

Ученый секретарь  
диссертационного совета,  
кандидат экономических наук, доцент



Л.З.Алиакберова

## I. ОБЩАЯ ХАРАКТЕРИСТИКА РАБОТЫ

**Актуальность темы исследования.** Признание предпринимательских способностей в качестве одного из источников экономического роста не отрицает необходимости изучения механизма взаимодействия между уровнем развития предпринимательства и динамикой основных макроэкономических показателей. При этом порядок данного взаимодействия определяется общеэкономическими законами и особенностями их реализации в отдельных государственных образованиях. Рост предпринимательской активности с необходимостью не влечет за собой улучшение экономических и социальных индикаторов состояния национального хозяйства, что обусловлено действием значительного перечня факторов, требующих самостоятельного исследования. Без проведения подобного анализа не представляется возможным формирование действенных мер регулирующего воздействия на уровне государства, направленных на формирование устойчивых темпов социально ориентированного экономического роста на основе реализации инновационного потенциала предпринимательских организаций.

Несмотря на многообразие существующих в экономической науке трактовок содержания предпринимательства все исследователи данного феномена признают в качестве его атрибутивных свойств динамический характер, проявляющийся в вовлеченности части трудоспособного населения в процесс соединения ресурсов с целью производства конечных товаров и услуг. В то же время страновые особенности институциональной среды, состояние хозяйственного уклада, этно-социо-культурные и исторические особенности национальных экономических систем и др. – все это определяет особенности реализации и тренд развития предпринимательской активности, оказывающей влияние на уровень и качество жизни населения, объем поступлений в бюджет государства, его конкурентоспособность на мировой арене.

Особенности устройства российского федеративного государства, специфика территориальной организации экономики, активизация противоречивых процессов регионализации и глобализации привели к усилению дифференциации национального экономического пространства и региональных диспропорций. Отказ от концепции выравнивания уровней экономического и социального развития субъектов Федерации, признание преимуществ поляризации регионов привело к необходимости признания различий в формах реализации предпринимательской активности в рамках отдельных территориальных образований, что потребовало разработки адаптированных к их особенностям мер государственного регулирования. Содержание подобных мер наряду с особенностями национальной и региональной экономических систем должно учитывать и специфику реализуемого вида экономической деятельности, оказывающего

непосредственное влияние на состояние административных барьеров и динамику транзакционных издержек. В этой связи представляется необходимым исследование особенностей проявления детерминант предпринимательского выбора с учетом стадий предпринимательства (нарождающийся/новый/устоявшийся бизнес), а также изучение основных его структурных элементов, среди которых целесообразно выделить отношение к предпринимательству, предпринимательскую активность и предпринимательские устремления.

Согласно Всемирному отчету «Глобального мониторинга предпринимательства» (GEM) за 2011 г., в странах-участницах данного исследовательского проекта функционирует около 400 млн. предпринимателей, из которых свыше 140 млн. рассчитывают в ближайшие 5 лет создать не менее 5 новых рабочих мест. Уровень предпринимательской активности населения (ТЕА) 20 наиболее развитых государств за период с 2010 по 2011 гг. вырос на 22%, 16 развивающихся государств (Китай, Аргентина и Чили) – на 25%. Российская Федерация (РФ) предпринимательская активность населения при наличии положительной динамики характеризуется низким уровнем и темпами. При этом если среднероссийский индекс общей предпринимательской активности составляет 4,8 - 5,2%, то по регионам его значение колеблется от 1,2% до 10%. Наиболее сложной представляется состояние предпринимательского сектора в регионах, где незначительная численность «потенциальных» или «нарождающихся» предпринимателей<sup>1</sup>.

Одним из видов экономической деятельности, традиционно привлекающей субъектов предпринимательства, выступает туризм, привлекательность которого в РФ растет в связи с разработкой и реализацией системообразующих проектов (XXVII Всемирной летней Универсиады 2013 г., XXII Олимпийских зимних игр и XI Паралимпийских зимних игр 2014 г., финального турнира Чемпионата мира по футболу 2018 г. и др.). Однако реализации предпринимательского потенциала в данной сфере деятельности препятствует высокая изношенность основных фондов предприятий туристской инфраструктуры, отсутствие эффективных моделей управления развитием, пессимизм потенциальных предпринимателей в отношении возможностей и целесообразности старта и др. Все это предполагает необходимость критического осмысления опыта развития предпринимательства в России и за рубежом, изучения различий в уровне и содержании предпринимательской активности в различных типах территориальных образований и сферах деятельности, что определило выбор темы диссертационной работы.

---

<sup>1</sup> По данным отчета в рамках проекта «Глобальный мониторинг предпринимательства» (Global Entrepreneurship Monitor - GEM). [Электронный ресурс]. Режим доступа: [www.gemconsortium.org/](http://www.gemconsortium.org/) свободный. Проверено на 15.04.2013.

**Степень разработанности проблемы.** Начало исследованию сущности предпринимательства было положено представителями классической школы политической экономии (К.Бадо, Р.Кантильон, К.Маркс, А.Смит, Ж.Б.Сей, А.Тюрго и др.). Дальнейшее развитие теория предпринимательства получила на рубеже XIX-XX вв. в работах А.Маршалла, Ф.Найта, Ф.Уокера, Й.Шумпетера, И. фон Тюнена и др. Мотивационные принципы предпринимательской активности представлены в трудах Г.К.Гинса, Дж.М.Кейнса и др. Представителями полифункциональной теории предпринимательства выступают Л. фон Мизес, Ф. фон Хайек и др. Во второй половине XX в. теория предпринимательства получила дальнейшее продолжение в работах М.Алле, Р.Барра, К.Веспера, П.Друкера, Д.Макклелланда, Г.Пиншо, Р.Хизрича, А.Шапиро и др.

В рамках российской экономической мысли отдельные аспекты предпринимательства анализировались в работах В.И.Верховина, О.С.Виханского, В.Я.Горфинкеля, А.А.Крупанина, О.И.Лаврушина, М.Г.Лапусты, С.Б.Логинова, А.И.Муравьева, Р.Б.Новрузова, Л.В.Фаткина, И.Н.Шапкина, В.А.Швандара и др.

К исследованию особенностей предпринимательской деятельности в сфере туризма обращались такие отечественные ученые как А.Ю.Александрова, П.М.Алампиев, М.К.Бандман, Н.Н.Баранский, А.Л.Гапоненко, А.Г.Гранберг, М.В.Ефремова, Б.С.Жихаревич, В.А.Квартальнов, В.В.Кистанов, С.В.Кузнецов, Н.М.Межевич, Г.М.Мкртчян, А.А.Румянцев, И.И.Сигов, А.Ю.Скопин и др. Теоретические положения и прикладные вопросы развития и управления индустрией туризма нашли отражение в трудах отечественных ученых: В.И.Азара, И.И.Волошина, Г.М.Долматова, А.А.Жукова, М.А.Жуковой, Н.Д.Загорина, И.В.Зорина, А.Б.Здорова, Е.Н.Ильиной, Д.К.Исмаева, Н.И.Кабушкина, Г.А.Карповой, А.Д.Кауровой, В.А.Квартального, Д.А.Козлова, М.А.Морозова, А.Н.Полухиной, Т.П.Розановой, В.С.Сенина, А.Д.Чудновского и ряда других, а также в работах зарубежных исследователей: С.Бригса, А.Булла, П.Джонсона, С.Маркидакиса, Ч.Робинсона и др. Формы и методы регулирующего воздействия на динамику развития предпринимательской структур исследованы в работах А.Г.Грязновой, В.С.Белых, С.И.Берлина, В.В.Дердуги, Н.В.Каленской, Е.М.Разумовской, И.Н.Трефиловой, Е.Г.Коваленко, В.И.Криворучко и др.

Влияние предпринимательских структур на состояние территориальной организации национальной экономики представлено в работах значительного числа исследователей. При этом методологические подходы к решению данной проблемы были сформулированы в рамках неоклассических теорий (Дж.Бортс, Ч.Джонс, Х.Зиберт, Р.Солоу, Т.Сван, Р.Холл и др.); теорий кумулятивного

роста, являющихся синтезом неокейнсианских, институциональных и экономико-географических моделей (Х.Гирш, Ф.Перру, П.Потье, Х.Ричардсон, Дж.Фридман, Т.Хагерстранд, П.Хаггет и др.); новых теорий регионального роста (Э.Венаблес, А.Гильберт, Дж.Гаглер, Д.Дэвис, П.Кругман, Т.Мори, Г.Мюрдаль, А.Пред, П.Ромер, М.Фуджита, Дж.Харрис, А.Хиршман, Т.Холмс, Дж.Эллисон и др.); новых форм территориальной организации производства, основанных на признании в качестве источника экономического развития процессы кластеризации и информатизации экономического пространства, (Дж.Даннинг, А.Изаксен, Б.Йонсон, Б.-О.Лундваль, Дж.Манцинен, П.Маскелл, М.Портер, Э.Райнерт, Дж.Хамфри, Х.Шмитц, М.Энрайт и др.). В ходе подготовки работы использованы положения теории экономической базы П.Л.Курта, В.Сонбарта, сырьевой теории Х.А.Инниса, теории секторов А.Фишера, К.Кларска, теории гибкой специализации Ч.Ф.Сэйби, теории трансакционных издержек Тр.Эггертссона и др.

Несмотря на значительное число работ, посвященным отдельным аспектам предпринимательской деятельности во взаимосвязи с динамикой основных макроэкономических показателей представляется необходимым проведение дальнейших исследований, ориентированных на решение проблем развития предпринимательских структур с учетом принципов территориальной организации экономики для обеспечения опережающего развития национальной экономики и входящих в ее состав региональных образований.

**Цель и задачи диссертации.** Цель диссертационной работы состоит в научном обосновании теоретико-методических подходов к содержанию и особенностям добровольного и вынужденного предпринимательства, а также в разработке практических рекомендаций относительно содержания инструментов управления предпринимательскими структурами с учетом особенностей территориальной организации национальной экономики.

Реализация цели исследования предопределяет постановку и решение следующих основных **задач**:

1. Представить трактовку сущности предпринимательства как процесса и обосновать типологизацию его форм с учетом доминирующего мотива предпринимательской активности.

2. Предложить типологизацию территориальных образований в составе единого экономического пространства с учетом особенностей предпринимательской деятельности.

3. Сформулировать ключевые факторы, обуславливающие реализацию потенциала предпринимательства в ресурсно-ориентированных, инновационно-ориентированных и эффективно-ориентированных территориальных образованиях.

4. Определить зависимость доли предпринимательских структур вынужденного предпринимательства от уровня входных рыночных барьеров для предприятий малого бизнеса.

5. Разработать комплекс показателей результативности и эффективности функционирования и развития малой предпринимательской структуры сферы туризма в разрезе вынужденного, добровольного и смешанного предпринимательства.

6. Сформировать методику оценки перспектив развития предпринимательской структуры и провести ее апробацию на материалах предприятий малого бизнеса сферы туризма.

**Объектом исследования** выступают добровольное и вынужденное предпринимательство во взаимосвязи с особенностями территориальной организации экономики.

**Предметом исследования** является совокупность организационно-экономических отношений, возникающих в процессе развития добровольного и вынужденного предпринимательства во взаимосвязи с особенностями территориальной организации экономики.

**Теоретической и методологической основой диссертационного исследования** стали концепции и гипотезы, отражающие междисциплинарный и многоуровневый характер развития предпринимательских организаций во взаимосвязи с принципами территориальной организации экономики и учетом реализуемого вида экономической деятельности. В этой связи в работе использованы фундаментальные труды представителей альтернативных экономических школ и течений, посвященные теории предпринимательства, теории территориального развития, теории институтов и институциональных преобразований, теории трансакционных издержек, теории стратегического управления и др.

В диссертации использована совокупность методов (инструментарий) исследования закономерностей функционирования предпринимательских организаций, которая включает диалектические, формально-логические, конкретно-исторические, структурно-функциональные и графические методы, а также набор статистических методов.

**Информационной базой исследования** послужили сведения федеральных органов государственной статистики Российской Федерации и их территориальных управлений, официальных статистических органов зарубежных государств, материалы Министерства экономического развития РФ, Министерства регионального развития РФ, Министерства экономического развития и торговли Республики Марий Эл (РМЭ), международных и отечественных общественных организаций, данные отчета в рамках проекта «Глобальный мониторинг предпринимательства» (Global Entrepreneurship

Monitor - GEM), специализированных аналитических компаний, а также результаты, полученные автором в ходе проведения исследований с его участием.

Нормативно-правовую базу представляют законодательные акты и подзаконные документы по вопросам регулирования социально-экономических отношений в Российской Федерации. В процессе подготовки работы в качестве информационных источников были использованы монографии, коллективные работы, публикации в периодической печати, материалы научно-практических конференций, информационные ресурсы всемирной сети Интернет и др.

**Содержание диссертационного исследования** соответствует п. 8. Экономика предпринимательства: 8.3. Закономерности и тенденции развития современного предпринимательства; 8.6. Становление и развитие различных форм предпринимательства: организационно-правовых; по масштабу предпринимательской деятельности (малое, среднее, крупное предпринимательство); по сферам предпринимательской деятельности (производство, торгово-финансовая, посредническая и др.), по бизнес-функциям Паспорта ВАК России специальности 08.00.05 – Экономика и управление народным хозяйством.

**Научная новизна результатов исследования** состоит в научном обосновании теоретико-методических подходов к содержанию и особенностям добровольного и вынужденного предпринимательства, а также в разработке практических рекомендаций относительно содержания инструментов управления предпринимательскими структурами с учетом особенностей территориальной организации национальной экономики, что конкретизируется в следующих положениях:

1. Представлена трактовка предпринимательства как характеризующегося совокупностью рисков и ориентированного на получение экономической и (или) социальной ценности процесса разработки и реализации новых комбинаций факторов производства, включающий этапы потенциального предпринимательства, посевного предпринимательства, сформировавшегося предпринимательства и ликвидации предпринимательства, а также предложена типологизация форм предпринимательства, основанная на выделении доминирующего мотива предпринимательской активности в качестве классификационного признака (вынужденное, добровольное и смешанное предпринимательство), что позволило определить состав и особенности проявления факторов, определяющих тесноту связи между уровнем предпринимательской активности и темпами поступательной макроэкономической динамики.

2. Предложена типологизация территориальных образований, которая в качестве классификационного признака использует разработанный в рамках



проекта «Глобальный мониторинг предпринимательства» (Global Entrepreneurship Monitor - GEM) методический подход к стадиям экономического развития, что позволило выделить в составе единого национального экономического пространства ресурсно-ориентированные, инновационно-ориентированные и эффективно-ориентированные регионы, характеризующиеся различным составом и объемом транзакционных издержек предпринимательской деятельности, а также обосновать тезис о потенциальной способности предпринимательства к созданию абсолютных преимуществ территории как источника поступательной макроэкономической динамики.

3. Выявлены и систематизированы доминантные факторы, обуславливающие реализацию потенциала предпринимательства в ресурсно-ориентированных, инновационно-ориентированных и эффективно-ориентированных территориальных образованиях, при этом доказано, что состояние институциональной среды, состав и объем транзакционных издержек предпринимательской деятельности определяют инновационность добровольного предпринимательства, представленного преимущественно крупными субъектами хозяйствования и ориентированного на получение экономического и социального результата, и традиционность малого предпринимательства, представленного преимущественно малыми субъектами хозяйствования и ориентированными на получение исключительно экономического результата.

4. Доказана зависимость доли предпринимательских структур вынужденного предпринимательства от уровня входных рыночных барьеров для предприятий малого бизнеса, определяемых уровнем транзакционных издержек на создание и обеспечение развития предпринимательской структуры, на основе которой анализа которой выявлено, что данная зависимость является полиномиальной, причем независимой переменной выступает уровень входных барьеров, а зависимая переменная представляет собой долю предпринимательских структур вынужденного типа предпринимательства.

5. Сформирован комплекс показателей результативности и эффективности функционирования и развития малой предпринимательской структуры сферы туризма в разрезе вынужденного, добровольного и смешанного предпринимательства, включающий критерии оценки эффективности и результативности бизнеса, отношений с клиентами, реализации инвестиционных проектов, финансового состояния малого предприятия, в рамках которого выявлен ранг значимости каждого из показателей для различных категорий предпринимателей.

6. Разработана методика оценки перспектив развития предпринимательской структуры, на основе которой проводится прогнозирование результатов ее деятельности с учетом исходного состояния, а

также состояния элементов развития предпринимательской структуры (человеческий потенциал – предпринимательская возможность – бизнес-процессы – клиенты/сделка), значимость которых варьируется в соответствии с типом предпринимательской деятельности (вынужденная, смешанная, добровольная), апробация которой на материалах малых предприятий сферы туризма подтвердила экономическую целесообразность применения данной методики в практике управления предпринимательскими структурами.

**Теоретическая и практическая значимость работы** заключается в дальнейшем развитии теории предпринимательства во взаимосвязи с особенностями территориальной организации национальной экономики, научном обосновании методов государственного регулирующего воздействия на состояние предпринимательского сообщества и динамику его развития. Представленные в диссертации теоретические положения, методические подходы и практические предложения направлены на реализацию ресурсного потенциала предпринимательских организаций депрессивных регионов. Сформулированные методические рекомендации в части подходов к оценке эффективности функционирования малых предприятий в сфере туризма могут быть использованы при разработке региональных нормативных правовых актов.

Предложенные разработки и рекомендации автора могут быть использованы в образовательной деятельности вузов, специализирующихся в области подготовки и переподготовки кадров высшей квалификации для предприятий, органов государственной власти и местного самоуправления при чтении курсов «Экономика предприятия», «Организация предпринимательской деятельности», «Управленческая экономика».

**Апробация результатов исследования.** Основные положения и выводы диссертационной работы изложены, обсуждены и получили одобрение на международных, всероссийских, региональных научно-практических и научно-методических конференциях в 2010-2013 гг.: региональной научно-практической конференции, посвященной году Франции в России и России во Франции (Пятигорск, 2010), III международного конгресса конфликтологов «Роль конфликтологии в обеспечении сотрудничества государства, бизнеса и гражданского общества» (Казань, 2010), научно-практической конференции «Теория и практика развития экономики региона» (Йошкар-Ола, 2010), всероссийской научно-практической конференции «Актуальные аспекты экономики, менеджмента и инноваций» (Н.Новгород, 2010), научно-практической конференции «Инновационная модель развития экономики» (Йошкар-Ола, 2011), I всероссийской научно-практической конференции. «Проблемы реформирования экономики регионов» (Тверь, 2011) и др.

По теме диссертационного исследования опубликовано 16 научных печатных работ общим объемом 16,96 п.л. п.л. (авт. – 8,66 п.л.), в том числе монография «Региональный туризм: анализ, теория и практика управления» (в соавт.) (Йошкар-Ола, 2012), а также 4 статьи в журналах «Вестник Казанского государственного аграрного университета», «Современные проблемы науки и образования», «Вопросы экономики и права», входящих в перечень рекомендуемых ВАК России изданий для публикации материалов по докторским и кандидатским диссертациям.

Основные выводы используются в деятельности Министерства экономического развития РМЭ, Комитета РМЭ по туризму, что нашло отражение в ряде положений, содержащихся основных направлениях бюджетной и налоговой политики РМЭ на 2012 г. и на плановый период 2013 и 2014 гг., а также в учебном процессе ФГБОУ ВПО «Марийский государственный университет», что подтверждено справками о внедрении.

**Структура работы** определена на основе цели и задач, поставленных в диссертации. Работа состоит из введения, трех глав, содержащих 9 параграфов, заключения, списка использованной литературы, приложений, таблично-графического материала.

*Во введении* обоснована актуальность темы диссертации, раскрыта степень разработанности проблемы в отечественной и зарубежной экономической литературе, определены цель и задачи, объект и предмет исследования, теоретико-методологическая основа диссертационной работы, ее информационная база, представлены научная новизна и практическая значимость, апробация результатов исследования и его структура.

*В первой главе «Теоретико-методические основы исследования предпринимательства во взаимосвязи с эволюцией хозяйственных укладов и территориальной организацией экономики»* раскрыта сущность предпринимательства как экономической категории; представлена эволюция взглядов на содержание предпринимательства; обоснована авторская типологизация форм предпринимательства; определено влияние предпринимательства на содержание и темпы поступательной макроэкономической динамики.

*Во второй главе «Исследование тенденций развития предпринимательских структур вынужденного, добровольного и смешанного предпринимательства»* проведен анализ текущего состояния и перспектив развития предпринимательских структур различных типов, доказана зависимость доли предпринимательских структур вынужденного предпринимательства от уровня входных рыночных барьеров для предприятий малого бизнеса.

*В третьей главе «Развитие методов управления малыми предприятиями сферы туризма»* представлен комплекс показателей результативности и эффективности функционирования и развития малой предпринимательской структуры сферы туризма в разрезе вынужденного, добровольного и смешанного предпринимательства, предложена методика оценки перспектив развития предпринимательской структуры и проведена ее апробация на примере предприятий малого бизнеса сферы туризма.

*В заключении* сформулированы основные выводы и результаты диссертационной работы.

## **II. ОСНОВНЫЕ ПОЛОЖЕНИЯ, ВЫНОСИМЫЕ НА ЗАЩИТУ**

**1. Представлена трактовка предпринимательства как характеризующегося совокупностью рисков и ориентированного на получение экономической и (или) социальной ценности процесса разработки и реализации новых комбинаций факторов производства, а также предложена типологизация форм предпринимательства, основанная на выделении доминирующего мотива предпринимательской активности в качестве классификационного признака.**

Предпринимательство трактуется как характеризующийся совокупностью рисков процесс разработки и реализации новых комбинаций факторов производства, ориентированный на получение экономической и (или) социальной ценности. В рамках диссертационного исследования в качестве субъектов предпринимательства рассматриваются отдельные индивиды, их группы или предпринимательские организации, зарегистрированные в установленном государством порядке. При этом к их числу отнесены собственники и наемные менеджеры, характеризующиеся наличием вышеуказанных атрибутивных признаков. В соответствии с динамическим подходом, предпринимательство в своем развитии проходит ряд стадий, а именно: стадию потенциального предпринимательства, в рамках которой формируется продуктивный замысел, ориентированный на существующие или будущие личные или производительные потребности; посевную стадию предпринимательства, в рамках которой субъекты предпринимательства, прошедшие процедуру государственной регистрации, ведут предпринимательскую деятельность без получения дохода или с получением дохода до 3,5 лет; сформировавшегося предпринимательства, в рамках которого субъекты предпринимательства ведут предпринимательскую деятельность с получением дохода более 3,5 лет; ликвидации предпринимательства. Выделение 4 стадий в развитии предпринимательства позволяет представить достоверный прогноз развития данного сектора и обосновать объективную оценку предпринимательского потенциала с позиции его влияния на динамику экономических и социальных индикаторов.

Предпринимательский потенциал трактуется как совокупность субъектов (физических и юридических лиц), обладающих латентной способностью вести предпринимательскую деятельность или осуществляющих ее в соответствии с регулируемыми формальными и неформальными институтами.

Исследование предпринимательства как процесса позволило предложить в качестве классификационного признака его форм мотив предпринимательской активности, что позволило выделить вынужденное, добровольное и смешанное предпринимательство. Субъекты вынужденного предпринимательства делают выбор в пользу предпринимательской деятельности из-за ограниченности (отсутствия) альтернативных возможностей реализации принадлежащего им ресурса. При этом их выбор мотивирован преимущественно необходимостью получения дохода, что обуславливает низкий уровень (отсутствие) инновационности в бизнес-процессах, владельцами которых они выступают, а также в результатах предпринимательской деятельности. Субъекты добровольного предпринимательства делают выбор в пользу предпринимательской деятельности в условиях множественности альтернатив реализации принадлежащего им креативного ресурса, высоких альтернативных издержек. При этом их выбор мотивирован стремлением получить преимущества от предпринимательской деятельности, увеличить имеющийся доход, реализовать уникальные компетенции и способности, что обуславливает возникновение процессных и продуктовых инноваций. Субъекты добровольного предпринимательства обладают значительным интеллектуальным капиталом как совокупностью человеческого и структурного капиталов. Смешанное предпринимательство характеризуется отсутствием доминанты среди мотивов предпринимательской деятельности и может рассматриваться как неустойчивая (переходная) форма.

Исследование выявленных форм предпринимательства позволяет сделать вывод о том, что наиболее продуктивной формой предпринимательства является добровольное предпринимательство, влияние которого на макроэкономическую динамику отражается в показателях уровня инновационности совокупного дохода общества. В свою очередь, факторы, определяющие уровень развития добровольного и вынужденного предпринимательства различаются. Согласно экспертным оценкам, в состав факторов, определяющих уровень развития добровольного предпринимательства, относятся: объем инвестиций в человеческий капитал, обеспечивающий формирование интеллектуально-креативных способностей; состояние социальной сферы, прежде всего, сферы образования, которая определяет качество человеческого капитала; состояние и объем рынка труда и финансового рынка; уровень развития технологий. В состав факторов,

определяющих уровень развития добровольного предпринимательства, относятся: объем и качество инвестиций в человеческий капитал, обеспечивающих формирование профессиональных компетенций; макроэкономическая стабильность; эффективная институциональная среда: состояние инфраструктуры. Перечисленные факторы могут выступать объектом государственного регулирования при наличии соответствующих институтов в составе институциональной среды. Субъективными факторами, оказывающими влияние на объем предпринимательского потенциала, выступает субъективная оценка благоприятности внешней среды для развития предпринимательства, а также существующая система ценностей и общественное мнение, которые трактуются как неформальные институты, регулирующие предпринимательскую активность. Субъективные факторы не выступают непосредственно в качестве объекта государственного регулирования, поэтому они подвержены изменениям в долгосрочном периоде.

**2. Предложена типологизация территориальных образований, которая в качестве классификационного признака использует разработанный в рамках проекта «Глобальный мониторинг предпринимательства» методический подход к стадиям экономического развития.**

В соответствии с разработанной в рамках проекта «Глобальный мониторинг предпринимательства» методикой в диссертационной работе предложена классификация территориальных образований в составе единого экономического пространства, потребность в которой вызвана усилением уровня его поляризации. Предложенная методика в отличие от методики, разработанной Министерством регионального развития РФ и предполагающей выделение в составе российских регионов 7 групп, различающихся по доминирующим факторам развития, а также степени включенности в глобальные процессы – глобализацию, урбанизацию и неоиндустриализацию, основана на динамическом подходе к исследуемым явлениям и процессам. Это позволило выделить в составе российских регионов три группы территориальных образований, различающихся по составу факторов производства, используемых в ходе предпринимательской деятельности, а именно: ресурсно-ориентированные, инновационно-ориентированные и эффективно-ориентированные территориальные образования. Субъекты предпринимательства в ресурсно-ориентированных регионах используют преимущественно в качестве факторов производства природные ресурсы и неквалифицированный труд. Конкуренция носит ценовой характер, при этом используются развивающие инновации и псевдоинновации (например, оффтейк-контракты и др.). Субъекты предпринимательства в инновационно-ориентированных регионах используют преимущественно в качестве факторов

производства квалифицированный высокопроизводительный труд и технологические инновации, что отражается в росте значения «остатка Р.Солоу». Конкуренция носит преимущественно неценовой характер и основана на применении улучшающих и псевдоинноваций. Субъекты предпринимательства в эффективно-ориентированных регионах используют преимущественно трансформированные под влиянием процессов информатизации факторы производства и интеллектуальный капитал. Конкуренция носит преимущественно неценовой характер и основана на применении системных и базисных инноваций.

Поступательное развитие территориальных образований обуславливает возможность изменения их типа, что находит отражение в составе и объеме трансакционных издержек, а именно: структурирование экономического пространства и увеличение экономии за счет роста масштаба производства приводит к росту издержек поиска информации, издержек ведения переговоров, издержек заключения контрактов, издержек мониторинга, издержек принуждения и издержек защиты прав собственности (классификация Тр.Эггертссона). Это обуславливает изменение в составе субъектов предпринимательства, в котором уменьшается доля малых предприятий при сохранении положительной динамики их численности и увеличивается доля крупных предприятий, что обуславливает снижение объема трансакционных затрат субъектов предпринимательства. Роста числа крупных предприятий в инновационно-ориентированных территориальных образованиях сопровождается увеличением числа преимущественно улучшающих и псевдоинноваций, которые ориентированы на сохранение и укрепление доминирующего положения на рынке на основе реализации сравнительных конкурентных преимуществ, возникающих вследствие различия в объеме трансакционных издержек ведения предпринимательской деятельности и присвоения монопольной ренты как формы реализации рыночной власти. В эффективно-ориентированных территориальных образованиях, где преобладает добровольное предпринимательство, эффект замещения доминирует над эффектом сохранения доминирующего положения на рынке, что обусловлено качественно новой формой сетевого взаимодействия субъектов малого и крупного предпринимательства. Это позволяет использовать потенциал результатов интеллектуальной деятельности в процессе производства системных и базисных инноваций как фактор устойчивой конкурентоспособности.

Добровольное предпринимательство становится абсолютным преимуществом территориального образования, наличие которого компенсирует отсутствие или недостаточный объем иных преимуществ. Относительная ограниченность добровольного предпринимательства,

основанного на использовании креативного ресурса его субъектов, обеспечивает устойчивость экономической динамики в условиях макроэкономической нестабильности и снижает амплитуду колебания основных экономических и социальных индикаторов.

### **3. Выявлены и систематизированы доминантные факторы, обуславливающие реализацию потенциала предпринимательства в ресурсно-ориентированных, инновационно-ориентированных и эффективно-ориентированных территориальных образованиях.**

Исследование показывает наличие U-образной зависимости между темпами прироста численности субъектов предпринимательства и темпами прироста объема совокупного дохода. Если в ресурсно-ориентированных территориальных образованиях преобладает вынужденное предпринимательство, представленное преимущественно малыми неинновационными предприятиями, то в инновационно-ориентированных регионах, характеризующихся высоким объемом трансакционных издержек, общая численность субъектов предпринимательства продолжает расти, но темпы прироста уступают аналогичному показателю ресурсно-ориентированного региона вследствие активизации интеграционных процессов и увеличения доли числа крупных предприятий. Предпринимательство носит при этом смешанный характер. В эффективно-ориентированных регионах, характеризующихся преобладанием добровольного предпринимательства, наличием эффективной институциональной среды и становлением институтов защиты прав собственности (прежде всего, на результаты интеллектуальной деятельности), изменением системы ценностей, снижением барьеров вступления в отрасль вследствие формирования результативной системы антимонопольного регулирования, темпы роста численности субъектов предпринимательства вновь увеличиваются.

Если в ресурсно-ориентированных регионах вынужденные предприниматели (малые предприятия) обладают юридической и фактической самостоятельностью, то в инновационно-ориентированных регионах в результате слияний и поглощений малые предприятия теряют фактическую самостоятельность и входят в состав крупных предприятий в качестве структурного подразделения, становятся субъектом кластерных образований при сохранении формальной самостоятельности или создаются материнской компанией на принципах аутсорсинга (квазиинтеграция). В эффективно-ориентированных регионах возможен рост числа малых предприятий, ориентированных на реализацию креативного потенциала учредителей и потребителей их продукции, что находит выражение в создании социальных инноваций. При этом изменяется содержание результата предпринимательской деятельности: вынужденное предпринимательство ориентировано



исключительно на получение экономического результата, смешанное предпринимательство – на получение экономического и социального результата при доминировании первого, добровольное предпринимательство – на получение экономического и социального результата при доминировании второго.

Проведенное в рамках диссертации исследование показало, что среди объективных и субъективных факторов, определяющих уровень развития предпринимательства (добровольного и вынужденного) преобладают факторы макроуровня, наличие которых активизирует личностные характеристики, способствующие успеху в предпринимательстве, инициирует формирование социального капитала. Удельные веса значимости объективных и субъективных факторов были определены на основании опроса менеджеров различного уровня и собственников предприятий, расположенных на территории населенных пунктов, различающихся по размеру: мегаполисы (Москва и Санкт-Петербург); крупные города (число жителей от 500 тыс. до 1 млн.); средние города (число жителей от 100 тыс. до 500 тыс.); малые города (число жителей до 100 тыс.); села. В процессе опроса эксперты проводили оценку значимости факторов для предпринимательского выбора. Результаты опроса с использованием метода Дельфи показали, что доля предпринимателей в общей численности трудоспособного населения составляет 4,7% в мегаполисах и 3,3% в средних городах, доля добровольных предпринимателей - 47,5% и 17,3%, доля вынужденных предпринимателей – 19,1 и 21,4% соответственно. По мнению респондентов, более благоприятным состоянием институциональной среды для начала нового бизнеса является в мегаполисах (положительные оценки выше в 1,4 раза). Субъективные показатели «предрасположенности к предпринимательству» выше в средних городах, но менее востребованы. Различие в типологии доминирующего в территориальном образовании предпринимательства и составе используемых его субъектами факторов производства для формирования конкурентных преимуществ обуславливает различия в содержании мер управляющего воздействия на факторы внешней среды субъектов хозяйствования. При этом в качестве субъектов управления в равной степени выступают государство, субъекты предпринимательства, их интегрированные образования (кластеры) и домохозяйства. В ресурсно-ориентированных образованиях целесообразными представляются меры проектирования институциональной среды (нормативные правовые акты, программы развития предпринимательства и др.). К регионам данного типа относятся Республики Карелия, Бурятия, Марий Эл, Мордовия, Чувашия, Приморский, Хабаровский края, Архангельская, Ивановская, Калужская, Тульская области и др. В инновационно-ориентированных территориальных образованиях основное внимание должно уделяться структуре экономического

пространств и стимулированию развития точек экономического роста на основе формирования локальных инновационных систем. К регионам данного типа относятся гг. Москва, Санкт-Петербург, Республика Татарстан, Сахалинская, Тюменская области, Нижегородская, Новосибирская, Ростовская, Самарская области и др.). В эффективно-ориентированных территориальных образованиях основным объектом управляющего воздействия становится социальный и интеллектуальный капитал предпринимательского сообщества и социума в целом. Подобные регионы в РФ в настоящее время отсутствуют.

#### **4. Доказана зависимость доли предпринимательских структур вынужденного предпринимательства от уровня входных рыночных барьеров для предприятий малого бизнеса.**

Исследование структуры вынужденного предпринимательства в разрезе сфер экономической деятельности, в развитии которых значительную роль играет малый бизнес (туризм, рекреация, бытовые услуги, рыболовство, сельское хозяйство, торговля, IT-сектор, производство, финансы, наукоемкое производство), проведенное в регионах Приволжского федерального округа, позволило выявить неравномерность соотношения вынужденного, смешанного и добровольного предпринимательства, доля которого в значительной степени определялась уровнем входных отраслевых барьеров. Оценка уровня входных барьеров проводилась методом экспертных оценок с привлечением представителей органов государственной власти, владельцев малого и среднего бизнеса, представителей академического сообщества, по семибалльной шкале (1 соответствует «входные барьеры полностью отсутствуют»; 7 – «существуют значительные проблемы при входе в отрасль»). Результаты сопоставления уровня входных барьеров и доли предпринимательских структур, отнесенных к сектору вынужденного предпринимательства, представлены на рис. 1. Как видно из приведенных на рисунке 1 данных, наблюдается сильная обратная связь (коэффициент корреляции Пирсона составил  $-0,8868$ ) между уровнем входных барьеров и долей хозяйствующих субъектов сектора вынужденного предпринимательства (максимальная доля предприятий вынужденного предпринимательства, 76%, относится к сфере деятельности «туризм», характеризующейся низким уровнем входных барьеров – доля таких предприятий в секторе «рекреация», где входные барьеры выше, составляет 16%; минимальная доля – 0,3% предпринимательских структур относится к сфере деятельности «наукоемкое производство», характеризующейся максимальными входными барьерами). Анализ типа зависимости доли предприятий малого бизнеса от уровня входных барьеров в отрасль показал, что наиболее точно данный тренд описывается логарифмической функцией, однако ее применение не представляется возможным, поскольку при значении

более уровня входных барьеров функция такого типа пересекает ось абсцисс, являющуюся асимптотой для изучаемой зависимости.

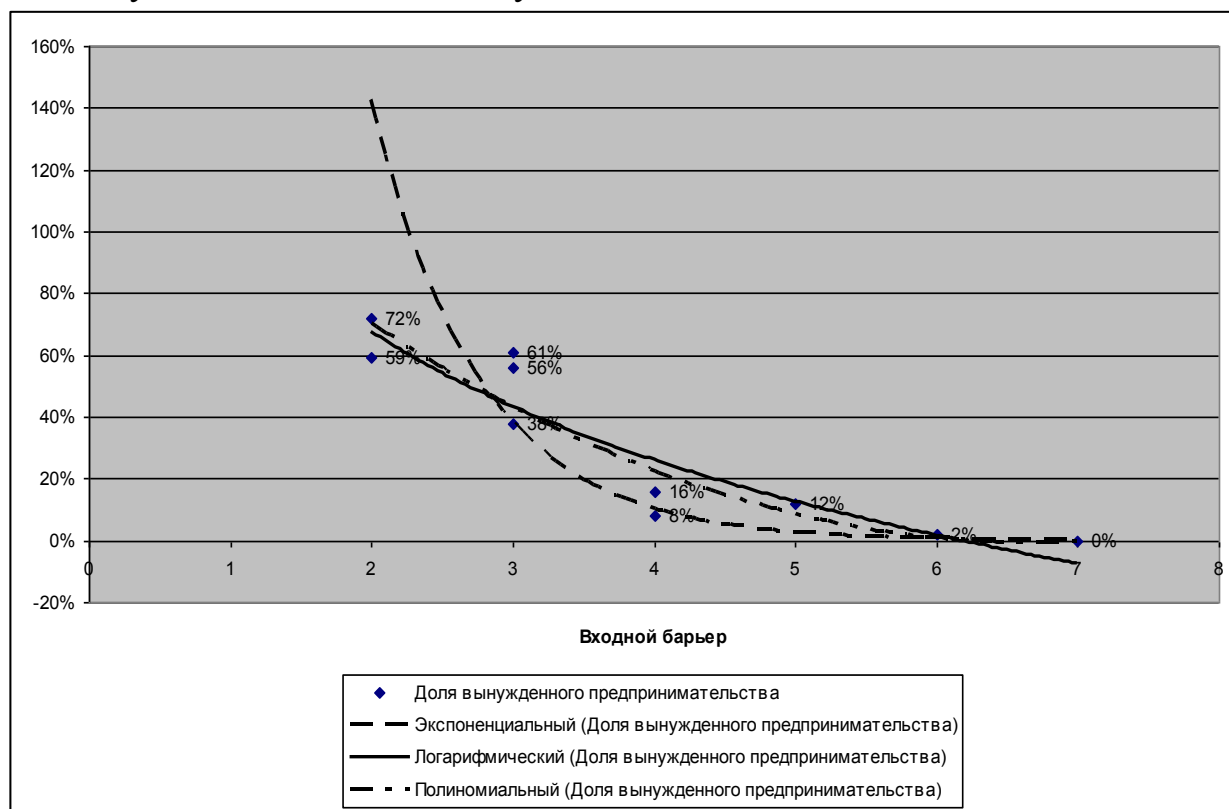


Рис. 1. Доля предпринимательских структур вынужденного предпринимательства по отношению к уровню входных барьеров

Вследствие этого выявленную зависимость следует рассматривать как полиномиальную в процессе формирования прогнозных моделей развития предпринимательства в различных сферах экономической деятельности, характеризующихся вариативным уровнем входных барьеров, что может иметь значение при выборе предпринимателем вида приоритетной экономической деятельности.

### **5. Предложен комплекс показателей результативности и эффективности функционирования и развития малой предпринимательской структуры сферы туризма в разрезе вынужденного, добровольного и смешанного предпринимательства.**

Как показал проведенный в диссертационном исследовании анализ процессов развития малого предпринимательства в сфере туризма, на принятие предпринимателями, ориентированными на создание малого бизнеса в формате вынужденного, добровольного и смешанного предпринимательства, решения об открытии бизнеса, приоритетными являются различные виды показателей эффективности и результативности предпринимательской деятельности. Данные показатели с учетом рангов их значимости для предпринимателей различных типов, определенные в результате опроса предпринимателей сферы туризма, проведенного на основе метода Дельфи (опрос проводился на

посевной стадии бизнеса и по истечении полугода после начала его функционирования), систематизированы в таблице 1.

Таблица 1

Комплекс показателей эффективности и результативности малых предпринимательских структур в сфере туризма и ранг их значимости в процессе принятия решения об открытии бизнеса

Укрупненная группа показателей	Вынужденное предпринимательство		Добровольное предпринимательство		Смешанное предпринимательство	
	Показатель	Ранг значимости	Показатель	Ранг значимости	Показатель	Ранг значимости
1	2	3	4	5	6	7
Эффективность бизнеса	Рентабельность инвестиций	6	Рентабельность продаж по прибыли от продаж	7	Рентабельность продаж по чистой прибыли	1
	Рентабельность продаж по чистой прибыли	3	Рентабельность активов	1	Рентабельность собственного капитала	9
Результативность бизнеса	Чистая прибыль	2	Доля рынка	6	Темпы роста продаж	2
	Темпы роста затрат	7	Прибыль от продаж	5	Чистая прибыль	8
Отношения с клиентами	Доля постоянных клиентов	10	Доля повторных обращений от общего числа обращений	4	Уровень лояльности клиентов	3
	Затраты на 1 клиента	9	Темпы роста численности клиентов	3	Затраты на 1 клиента	6
Реализация инвестиционных проектов	Внутренняя норма рентабельности	8	Чистый приведенный доход	2	Чистый приведенный доход	7
	Срок окупаемости	1	Дисконтированный срок окупаемости	10	Внутренняя норма рентабельности	4
Финансовое состояние	Коэффициент абсолютной ликвидности	4	Коэффициент текущей ликвидности	8	Коэффициент срочной ликвидности	10
	Коэффициент финансовой зависимости	5	Коэффициент автономии	9	Коэффициент финансовой независимости	5

Как видно из приведенной таблицы, структура приоритетных показателей, определяющих решение предпринимателя об открытии бизнеса и в процессе оценки его эффективности и результативности в процессе функционирования, существенно различается для вынужденного, добровольного и смешанного предпринимательства. При этом вынужденные

предприниматели в большей степени ориентированы на получение чистой прибыли при условии обеспечения минимально допустимой для конкретной предпринимательской структуры рентабельности продаж, рассчитанной исходя из чистой прибыли, и заинтересованы в быстром возврате инвестиций.

Добровольные предприниматели приоритетное значение придают предполагаемой и фактической доходности активов, заинтересованы в максимизации чистого приведенного дохода (что, как правило, предполагает значительные инвестиции на посевной стадии бизнеса), а также уделяют внимание росту численности клиентов. Для смешанных предпринимателей характерна высокая заинтересованность в эффективности предпринимательской деятельности, оцениваемая показателем рентабельности продаж, который рассчитывается исходя из чистой прибыли, а также придают существенное значение темпам роста продаж и оценке лояльности клиентов, что позволяет констатировать их ориентированность на сохранение тренда развития при учете эффективности. Таким образом, при изучении оценки эффективности и результативности деятельности предпринимателей различного типа необходимо принимать во внимание выявленную разницу в восприятии индикаторов эффекта и эффективности вынужденными, добровольными и смешанными предпринимателями.

#### **6. Разработана методика оценки перспектив развития предпринимательской структуры.**

Оценка перспектив развития малой предпринимательской структуры, как показало проведенное исследование, целесообразно проводить с учетом типа создаваемого бизнеса (вынужденное, смешанное, добровольное предпринимательство), который определяет результирующий базовый индикатор развития предпринимательской деятельности, наиболее значимый для каждого из указанных типов. Прогнозирование результата по выбранному индикатору (предпочтительно срок окупаемости инвестиций, чистая прибыль или рентабельность по чистой прибыли для предприятий вынужденного предпринимательства; рентабельность активов, чистый приведенный доход от инвестиций или темпы роста численности клиентов для добровольного предпринимательства; рентабельность продаж по чистой прибыли, темпы роста продаж или уровень лояльности клиентов для смешанного типа предпринимательства) должно проводиться на основе оценки исходного состояния предприятия малого бизнеса с корректировкой на перспективы, характеризующие состояние РОСД (человеческий потенциал – предпринимательская возможность – бизнес-процессы – клиенты/сделка), причем последние оцениваются экспертным методом по десятибалльной шкале (1 соответствует «элемент развития предпринимательской структуры

отсутствует», 10 - «элемент развития предпринимательской структуры развит в полной мере»). Данный подход формализуется следующим образом:

$$Ind_1 = Ind_0 \left( \frac{aP + bO + cC + dD}{40} + 1 \right), \quad (1)$$

где  $Ind_{0,1}$  – выбранный в соответствии с типом предпринимательства интегральный показатель развития малого предприятия соответственно в базовом и прогнозном периоде, ед. изм.;

P, O, C, D – оценка, полученная предпринимательской структурой по результатам изучения экспертами состояния человеческого потенциала, предпринимательской возможности, бизнес-процессов, клиентов/сделка, балл (0÷10);

a – удельный вес значимости состояния человеческого потенциала, составляющий, как показывают результаты проведенного исследования, 0,2 для вынужденного предпринимательства, 0,35 для добровольного предпринимательства и 0,25 для смешанного предпринимательства;

b – удельный вес значимости состояния предпринимательской возможности, составляющий, как показывают результаты проведенного исследования, 0,5 для вынужденного предпринимательства, 0,3 для добровольного предпринимательства и 0,35 для смешанного предпринимательства;

c – удельный вес значимости состояния бизнес-процессов, составляющий, как показывают результаты проведенного исследования, 0,2 для вынужденного предпринимательства, 0,15 для добровольного предпринимательства и 0,25 для смешанного предпринимательства;

d – удельный вес значимости состояния элемента клиенты/сделка, составляющий, как показывают результаты проведенного исследования, 0,1 для вынужденного предпринимательства, 0,2 для добровольного предпринимательства и 0,15 для смешанного предпринимательства.

Исследование результатов влияния рационального выбора показателей оценки перспектив развития бизнеса на предынвестиционном этапе его развития на эффект и эффективность предпринимательской деятельности было проведено на примере малых предприятий сферы туризма в разрезе следующих вариантов управления предпринимательской структурой:

- A0 – система показателей оценки бизнеса и удельные веса значимости элементов развития предпринимательской структуры были выбраны в полном соответствии с типом предпринимательства;

- B0 – была выбрана смежная с типом предпринимательства система показателей оценки бизнеса и удельные веса значимости элементов развития предпринимательской структуры (например, были выбраны индикаторы и

удельные веса, соответствующие смешанному предпринимательству при реализации бизнеса в формате вынужденного предпринимательства);

- С0 – была выбрана не соответствующая типу предпринимательства система показателей оценки бизнеса и удельные веса значимости элементов развития предпринимательской структуры (например, были выбраны индикаторы и удельные веса, соответствующие добровольному предпринимательству при реализации бизнеса в формате вынужденного предпринимательства).

Результаты проведенной оценки по параметру рентабельности продаж по чистой прибыли, систематизированные как средний результат для 12 малых предприятий сферы туризма, получивших прибыль по итогам трех лет существования предпринимательской структуры, представлены на рис. 2.

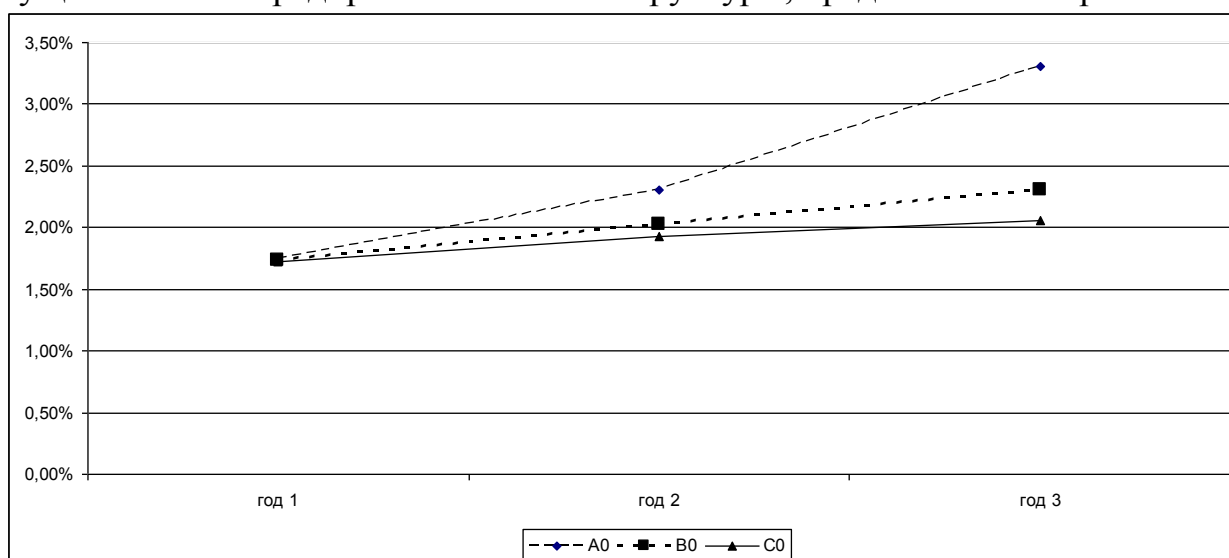


Рис. 2. Динамика рентабельности продаж по чистой прибыли предприятий малого бизнеса сферы туризма

Как видно из приведенных данных, выбор соответствующих типу предпринимательства и особенностям территориальной организации экономики системы индикаторов оценки развития бизнеса обеспечивает повышение эффективности деятельности предпринимательской структуры в процессе ее развития.

### III. ОСНОВНЫЕ ПУБЛИКАЦИИ АВТОРА

#### Статьи в изданиях, рекомендованных ВАК РФ:

1. Талалаев, М.В. Экономический анализ развития сферы туризма в регионах Приволжского Федерального округа/А.Н.Полухина, М.В.Талалаев // Вестник Казанского государственного аграрного университета. 2012. № 1 (23). С. 57-61. 0,65 п.л. (авт. – 0,6).

2. Талалаев, М.В. К вопросу о привлечении инвестиций в сферу туризма на региональном уровне /А.Н.Полухина, М.В.Талалаев // Современные проблемы науки и образования. 2012. № 4. URL: [www.science-education.ru/104-6866](http://www.science-education.ru/104-6866). 0,5 п.л. (авт. – 0,45).

3. Талалаев, М.В. О развитии финансового регулирования предпринимательства в сфере туризма в регионах (на примере Республики Марий Эл) / М.В.Талалаев // Современные проблемы науки и образования. 2012. № 4. URL: [www.science-education.ru/104-6923](http://www.science-education.ru/104-6923). 0,5 п.л.

4. Талалаев, М.В. О проблемах и перспективах инвестиционного развития сферы туризма на региональном уровне / М.В.Талалаев // Вопросы экономики и права. 2012. № 6. С. 65-71. 0,33 п.л.

**Монография, публикации в журналах и сборниках научных трудов, материалах конференций:**

5. Талалаев, М.В. Региональный туризм: анализ, теория и практика управления / А.Н.Полухина, М.В. Талалаев. Йошкар–Ола: МарГТУ, 2012. 10,93 п.л. (авт. – 2,9 п.л.).

6. Талалаев, М.В. Проблемы возникновения и нахождения способов урегулирования конфликтов в деятельности туристских фирм в разрезе Олимпиады 2014/ М.В. Талалаев // В кн.: Россия – Франция: материалы региональной научно-практической конференции. Пятигорск: ПГЛУ, 2010. С.36–41. 0,3 п.л.

7. Талалаев, М.В. Причины возникновения конфликтов в деятельности туристских фирм и способы их урегулирования / М.В. Талалаев // В кн.: Роль конфликтологии в обеспечении сотрудничества государства, бизнеса и гражданского общества: материалы III международного конгресса конфликтологов. Казань: КГТУ, 2010. С.292– 297. 0,3 п.л.

8. Талалаев, М.В. Современное экономическое состояние сферы туризма в Республике Марий Эл в 2008-2009 годах / М.В. Талалаев // Теория и практика развития экономики региона: сборник материалов научно-практической конференции. Йошкар-Ола: Мар. гос. ун-т, 2010. С.235 - 237. 0,25 п.л.

9. Талалаев, М.В. Государственная поддержка инвестиционной деятельности субъектов малого и среднего предпринимательства в Республике Марий Эл в 2009 году и плановый период 2010 года / М.В. Талалаев // В кн.: Актуальные решения современной науки: сборник научных статей аспирантов. – Йошкар-Ола: Мар. гос. ун-т, 2010. С.238– 243. 0,26 п.л.

10. Талалаев, М.В. Оценка развития и анализ государственной поддержки субъектов малого и среднего предпринимательства в Республике Марий Эл за 2010 год / М.В. Талалаев // Инновационная модель развития экономики: материалы научно-практической конференции. Йошкар-Ола: Мар. гос. ун-т, 2011. С.259– 262. 0,25 п.л.

11. Талалаев, М.В. Анализ развития сферы малого и среднего предпринимательства Республики Марий Эл за 2005-2009 годы как одного из элементов эффективной экономики региона / М.В. Талалаев // В кн.: Проблемы реформирования экономики регионов: сборник научных трудов первой всероссийской научно-практической конференции. Тверь: ЦЭИ, 2011. С. 64-70. 0,36 п.л.

12. Талалаев, М.В. Итоги развития и меры государственной поддержки сферы туризма в Республике Марий Эл за истекший период 2011 года / М.В. Талалаев // В кн.: Актуальные решения современной науки: сборник



научных статей аспирантов. Йошкар-Ола: Мар. гос. ун-т, 2011. С. 227-231. 0,3 п.л.

13. Талалаев, М.В. Основные проблемы и концептуальные предложения по развитию сферы внутреннего и въездного туризма в Республике Марий Эл в 2010 году и на плановый период 2011 – 2015 годов / М.В. Талалаев // В кн.: Туризм и региональное развитие: сборник научных статей. Выпуск 6. Смоленск: Универсум, 2011. С.461 – 468. 0,38 п.л.

14. Талалаев, М.В. Экономическая составляющая сферы туризма в регионах Приволжского федерального округа / М.В. Талалаев // В кн.: Россия 2030 глазами молодых ученых: материалы II всероссийской научной интернет-конференция. М.: Научный эксперт, 2012. С. 259-267. 0,9 п.л.

15. Талалаев, М.В. Анализ экономических механизмов стимулирования развития сферы туризма в Республике Марий Эл / М.В. Талалаев // Актуальные проблемы развития экономики России. Йошкар-Ола: Мар. гос. ун-т, 2012. С.196– 198. 0,25 п.л.

16. Талалаев, М.В. Прогнозы и перспективы развития сферы туризма в регионах Приволжского федерального округа /А.Н.Полухина, Г.Н.Сапрыкина, М.В.Талалаев // Проблемы региональной экономики. 2012. № 1-2. С. 265-271. 0,5 п.л. (авт. – 0,33).