

0- 802272

*На правах рукописи*



**Карасик Денис Михайлович**

**РАЗРАБОТКА МЕТОДИКИ ОЦЕНКИ ЭФФЕКТИВНОСТИ  
И ИННОВАЦИОННОЙ НАПРАВЛЕННОСТИ  
ГОРОДСКИХ ИНВЕСТИЦИОННО-СТРОИТЕЛЬНЫХ ПРОГРАММ**

Специальность: 08.00.05 – Экономика и управление народным хозяйством  
(управление инновациями)

**АВТОРЕФЕРАТ**  
диссертации на соискание ученой степени  
кандидата экономических наук

Иркутск – 2013

Диссертационная работа выполнена во Всероссийском  
научно-исследовательском институте проблем научно-технического  
прогресса и информации в строительстве.

Научный руководитель: **Пешков Виталий Владимирович**  
доктор экономических наук, профессор, проректор  
по научной работе, заведующий кафедрой экспер-  
тизы и управления недвижимостью ФГБОУ ВПО  
«Иркутский государственный технический уни-  
верситет»

Официальные оппоненты: **Калюжнова Надежда Яковлевна**  
доктор экономических наук, профессор, заведую-  
щая кафедрой экономической теории и управления  
ФГБОУ ВПО «Иркутский государственный уни-  
верситет»;

НАУЧНАЯ БИБЛИОТЕКА КФУ



855300

**Монсеенко Наталья Анатольевна**  
доктор экономических наук, профессор, профессор  
кафедры экономики и управления инвестициями  
ФГБОУ ВПО «Государственный университет  
управления»

Ведущая организация: **ФГБОУ ВПО «Юго-Западный государственный  
университет»**

Защита состоится «26» сентября 2013 года в 13.00 часов на заседании  
диссертационного совета Д 212.073.08 в ФГБОУ ВПО «Иркутский  
государственный технический университет» по адресу: 664074, г. Иркутск,  
ул. Лермонтова, 83, корпус «К», конференц-зал.

С диссертацией можно ознакомиться в библиотеке ФГБОУ ВПО  
«Иркутский государственный технический университет», с авторефератом –  
на официальном сайте университета [www.istu.edu](http://www.istu.edu)

Отзывы на автореферат отправлять по адресу: 664074, г. Иркутск, ул.  
Лермонтова, 83, ученому секретарю диссертационного совета Д 212.073.08.

Автореферат разослан «23» августа 2013 г.

Ученый секретарь диссертационного совета,  
доктор экономических наук, профессор

Р.Д. Гутарци

## I. ОБЩАЯ ХАРАКТЕРИСТИКА РАБОТЫ

**Актуальность темы исследования.** Современное состояние разработки и реализации городских инвестиционно-строительных программ в России характеризуется ориентированностью на структуру общественных потребностей, которая в условиях мирового экономического и финансового кризиса существенно изменяется. Снижается рост объемов нового строительства, которое в настоящее время покрывает лишь незначительную часть потребности в воспроизводстве фондов недвижимости, с каждым годом увеличиваются темпы их выбытия и существенно сжимается бюджет городских программ. Поэтому поиск способов повышения эффективности городских инвестиционно-строительных программ становится крайне необходимым.

Под городской инвестиционной программой в работе автором понимается развивающаяся бизнес-система, являющаяся взаимосвязанным комплексом бизнес-процессов, согласованных и утвержденных органами государственного управления города по этапам, ресурсам, исполнителям и срокам реализации программных целей любой сложности. Данное определение обуславливает необходимость поэтапного расчета экономической эффективности программ, являющейся следствием воздействия множества факторов. На современном этапе развития актуализируется инновационная составляющая, пока не принимаемая во внимание в процессах подготовки, реализации и оценки экономической эффективности городских инвестиционно-строительных программ.

Кроме того, в современных экономических условиях одним из перспективных подходов к оценке экономической эффективности является ее определение с учетом вклада участников городских программ. Это необходимо для организации контроля и обеспечения своевременной и адекватной реакции на ход реализации городских инвестиционно-строительных программ. Более того современный этап развития и принятая Правительством РФ новая модель экономического роста не оставляет альтернативы обязательному учету и ускорению капитализации результатов инновационной ориентации программ и входящих в них проектов.

Отсутствие корректного учета динамических показателей вкладов участников в достижение экономической эффективности городских инвестиционно-строительных программ, равно как определение степени их инновационной ориентации, наличие нерешенных задач, а также существенная ограниченность имеющихся представлений, обусловили актуальность выбранной темы диссертационной работы и позволили определить главное направление комплексного исследования, как совершенствование методов оценки экономической эффективности городских инвестиционно-строительных программ с учетом оценки инновационно ориентированных вкладов участников. Из этого вытекает необходимость формирования научно обоснованного понимания городской инвестиционно-строительной програм-

мы в ее циклической развертке взаимодействия участников различных организационно-правовых форм и экономических интересов.

**Степень разработанности проблемы.** Проблеме разработки и оценки инвестиционных программ посвящены многочисленные исследования, осуществленные такими учеными, как А.И. Анчишкин, Р.А. Белоусов, З.М. Гальперина, И.В. Довдиенко, В.Н. Зарубин, В.П. Зубицкий, В.С. Казейкин, Н.А. Моисеенко, Ф.И. Рагимов и др. Зарубежные ученые Б. Бернес, М. Вольф, Б. Гуттинг, Дж. М. Кейнс, И. Экхофф, Д. Харвей и др. также внесли научно-практический вклад в исследование трансформационного потенциала инвестиционных программ. Однако проведенные исследования отражали требования и соответствовали приоритетам развития, свойственным предшествующим этапам развития экономики. Кроме того, они практически не касались исследования строительной специфики программ. Современная модель экономического роста отличается не только целевыми параметрами и характеристиками иерархических уровней национальной экономики, но комплексностью и масштабностью ожидаемых системных изменений. Требуется соответствующая коррекция методов отбора проектов в программы, в т. ч. инновационно ориентированных, а также оценки эффективности программных мер, что совершенно очевидно вызывает необходимость развития и дополнения имеющихся научных разработок.

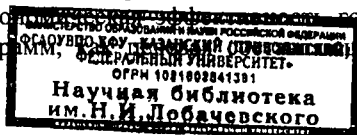
**Целью диссертационного исследования** является разработка методики оценки экономической эффективности городских инвестиционно-строительных программ, реализуемых городскими и муниципальными подразделениями совместно с коммерческими участниками с учетом инновационной направленности программного цикла.

**Объектом исследования** являются городские инвестиционно-строительные программы. В качестве **предмета исследования** выступают методы и модели оценки экономической эффективности и инновационной направленности городских инвестиционно-строительных программ.

**Гипотезой диссертационного исследования** является предположение о необходимости устранения искажений в оценке экономической эффективности городских инвестиционно-строительных программ, обусловленных:

- использованием обобщенных методов оценки экономической эффективности без декомпозиции эффекта и расходов всех участников по этапам программного цикла;
- фрагментарным и эпизодическим рассмотрением стадии капитализации инвестиционно-строительной городской программы с учетом ее инновационного вклада в развитие города;
- разомкнутостью программного и оценочного циклов и как следствие рассогласованностью программных и проектных оценок;
- необоснованностью и условностью оценки доли Города, стоимости административного ресурса с учетом его инновационной ориентации.

Таким образом, гипотетически примем в качестве базовой следующую установку: комплексная экономическая оценка эффективности городских инвестиционно-строительных программ, осуществляемая с учетом инновационной направленности, является основой для разработки новой модели



экономического развития городов, должна учесть вклад участников по всем этапам программного цикла, потенциал капитализации программы, инновационную направленность деятельности участников как следствие общей инновационной ориентации входящих в программу проектов.

Поставленная цель исследования достигается путем решения следующих задач:

1. Исследование сущности понятия и классификация инвестиционно-строительных программ городского развития.

2. Изучение отечественного и зарубежного опыта разработки принципов и механизмов формирования городских инвестиционно-строительных программ.

3. Определение критериев отбора проектов в городские инвестиционно-строительные программы с учетом их инновационной ориентации.

4. Обоснование методических подходов оценки участия в городских инвестиционно-строительных программах.

5. Разработка методики оценки экономической эффективности городских инвестиционно-строительных программ с учетом совокупного инновационно ориентированного вклада ее участников.

6. Формирование «дорожной карты» практической реализации методических рекомендаций по оценке экономической эффективности городских инвестиционно-строительных программ.

**Теоретической, методологической и эмпирической базой исследования** стали труды отечественных и зарубежных ученых в области практической реализации программно-целевого подхода в городских условиях. Научно-теоретические и прикладные аспекты оценки экономической эффективности программ освещены в трудах российских и зарубежных ученых: В.Г. Андрейчука, Б.Е. Большакова, Г.М. Загидуллиной, В.В. Мыльникова, В.В. Пешкова, Л.М. Пулятиной, Ф.И. Рагимова, Р.А. Фатхудинова, Н.Ю. Яськовой, а также М. Кастельса, К. Крауча, А. Лефевра, М. Робле-Дурана и др.

Методологические основы учета инновационной составляющей, представленные в настоящей диссертационной работе, базируются на результатах исследований отечественных ученых. Среди них можно выделить труды Е.А. Александровой, С.Г. Алексеева, В.М. Власова, И.В. Журавковой, Э.И. Крылова, Н.И. Лапина, В.Г. Матвейкина, А.П. Суходоловой, А.В. Тычинского, О.М. Хотяшевой и др.

Однако, несмотря на многочисленные исследования проблем оценки эффективности существующих городских инвестиционно-строительных программ, их реализация осуществляется в настоящее время с большими трудностями, связанными с необходимостью комплексной и корректной оценки. Методические аспекты оценки эффективности городских инвестиционно-строительных программ определили целевую направленность диссертационного исследования, которая в свою очередь потребовала адекватного научно-го инструментария.

В процессе работы были использованы такие приемы научного исследования как системный подход, статистические методы обработки информа-

ции, метод экспертных оценок, сравнительный анализ, методы экономико-математического моделирования, а также основы методологии математических алгоритмов.

Информационная база диссертационной работы включила основные положения российского и регионального законодательства, постановления органов местного самоуправления, в т. ч. г. Москвы и других регионов РФ по вопросам управления процессами формирования и реализации городских инвестиционно-строительных программ и оценки их экономической эффективности.

Эмпирическую базу проведенного исследования составили данные городских инвестиционно-строительных программ, показатели реализации программных мероприятий по их участникам, результаты анализа эффективности программных мер, осуществленного городскими властями, консалтинговыми и инвестиционными компаниями, саморегулируемыми и общественными организациями.

**Научная новизна** состоит в разработке методов и моделей комплексной оценки экономической эффективности городских инвестиционно-строительных программ на основе метода итеративных ресурсных оценок совокупного вклада их участников в реализацию полного программного цикла с учетом его инновационной ориентации.

По специальности **08.00.05 «Экономика и управление народным хозяйством» (управление инновациями)** получены **научные результаты, отвечающие критериям новизны:**

- выявлена сущность и определены понятия городских инвестиционно-строительных программ и лежащих в их основе программных циклов, уточнены критерии и осуществлена классификация городских инвестиционно-строительных программ;

- предложена система критериев отбора проектов в городские инвестиционно-строительные программы с учетом инновационного вклада программы в городское развитие;

- идентифицирована экономическая сущность и разработана модель влияния административного ресурса на оценку инвестиционной стоимости городских активов, вовлекаемых в программный цикл;

- разработан метод ресурсных оценок совокупного вклада участников программного цикла, доказана необходимость выделения и учета этапа капитализации, влияния административного ресурса Города и инновационной ориентации проектов программы;

- реализован подход к оценке экономической эффективности программного цикла на основе учета совокупного инновационно ориентированного вклада участников городских инвестиционно-строительных программ и предложена «дорожная карта» его внедрения.

**Теоретическая и практическая значимость исследования** состоит в том, что на основе проведенного анализа городских инвестиционно-строительных программ, исследования тенденций их развития в контексте необходимости реализации новой модели экономического роста и обеспече-

ния инновационной ориентации формируемых и реализуемых программ разработаны новые способы решения задачи оценки экономической эффективности и инновационной направленности городских инвестиционно-строительных программ. В их основе учет результатов этапа капитализации, влияния административного ресурса и инновационной ориентации городских инвестиционно-строительных программ.

**Соответствие диссертации паспорту научной специальности.** В соответствии с формулой специальности 08.00.05 «Экономика и управление народным хозяйством» (управление инновациями) в диссертации разработаны теоретические и методические положения по оценке эффективности инновационно ориентированных городских инвестиционно-строительных программ. Полученные результаты соответствуют пункту 2.23 «Теория, методология и методы оценки эффективности инновационно-инвестиционных проектов и программ» паспорта специальности.

**Апробация и реализация результатов исследования.** Основные теоретические и практические положения и результаты диссертации были доложены, обсуждены и одобрены на международных научно-практических и научно-исследовательских конференциях (г. Белгород, г. Екатеринбург, г. Иркутск, г. Москва). Результаты диссертационного исследования внедрены в НП «Международный центр управления активами».

Основные результаты исследований используются в учебном процессе по дисциплинам «Экономика недвижимости» для бакалавров экономики (080100.62), «Управление проектами» для магистров экономики (080100), а также для студентов специальности 080502 «Экономика и управление на предприятии (в строительстве)» ФГБОУ ВПО «ИрГТУ», что подтверждено актами о внедрении.

**На защиту выносятся следующие положения, полученные автором:**

1. Сущность, классификация, принципы формирования и реализации городских инвестиционно-строительных программ.
2. Критерии отбора проектов в городские инвестиционно-строительные программы.
3. Метод оценки совокупного вклада участников, административного ресурса и инновационной ориентации формирования и реализации городских инвестиционно-строительных программ.
4. Методические рекомендации оценки экономической эффективности городских инвестиционно-строительных программ и «дорожная карта» их внедрения.

**Публикации.** Автором по теме диссертации опубликованы 13 научных статей общим объемом 4,62 п. л., в том числе лично автору принадлежит 4, 26 п. л., среди них 5 в печатных изданиях, рекомендованных ВАК РФ.

**Структура работы и ее основные разделы.** Диссертация состоит из введения, трех глав, выводов и предложений, библиографического списка и приложений. Общий объем диссертации составляет 144 страницы машинописного текста, который включает 12 таблиц, 18 рисунков. Библиографиче-

ский список содержит 151 наименование трудов отечественных и зарубежных авторов.

Во **введении** обоснована актуальность темы, сформулированы цель и задачи диссертационного исследования, определены его объект, предмет. Показана научная новизна, теоретическая и практическая значимость проведенных исследований.

В **первой главе «Теоретические основы управления инвестиционно-строительными программами на основе методологии “управление проектом”»** исследованы имманентные признаки и уточнена сущность понятия «городская инвестиционно-строительная программа». Осуществлены и представлены в системном формате результаты типологического анализа, исследованы принципы и действующий механизм формирования городских инвестиционно-строительных программ.

Во **второй главе «Разработка методических подходов к комплексной оценке участия и проектной комплектации городских инвестиционно-строительных программ»** рассмотрены и уточнены подходы к разработке критериев включения проектов в городские инвестиционно-строительные программы. Обоснованы предложения по дополнению состава критериев с учетом обеспечения инновационной ориентации, циклической сущности городских программ и оценки вклада ее участников.

В **третьей главе «Адаптация методики ресурсной оценки вклада участников в реализацию программного цикла с учетом его инновационной ориентации»** обосновывается методика и алгоритм ресурсной оценки инновационно ориентированного совокупного вклада участников в городские инвестиционно-строительные программы. На этой основе разрабатывается «дорожная карта» внедрения методических рекомендаций комплексной оценки городских инвестиционно-строительных программ.

В **заключении** сформулированы основные выводы и предложения.

## **II. ОСНОВНЫЕ ПОЛОЖЕНИЯ ДИССЕРТАЦИИ, ВЫНОСИМЫЕ НА ЗАЩИТУ**

### **1. Сущность, классификация, принципы формирования и реализации городских инвестиционно-строительных программ**

В реализации одного из целевых ориентиров Основных направлений деятельности правительства РФ на период до 2018 г., касающегося сбалансированности территориального развития, городские инвестиционно-строительные программы (ГИСП) играют основополагающую роль. На практике ГИСП состоит из следующих крупных блоков: целевого блока, чаще всего разрабатываемого в виде программного «дерева целей», где содержится взаимосвязанный набор мероприятий и проектов, необходимых для достижения поставленных целей, сроков, промежуточных задач, а также ресурсного блока затрат, основным компонентом которого являются инвестиционные затраты.

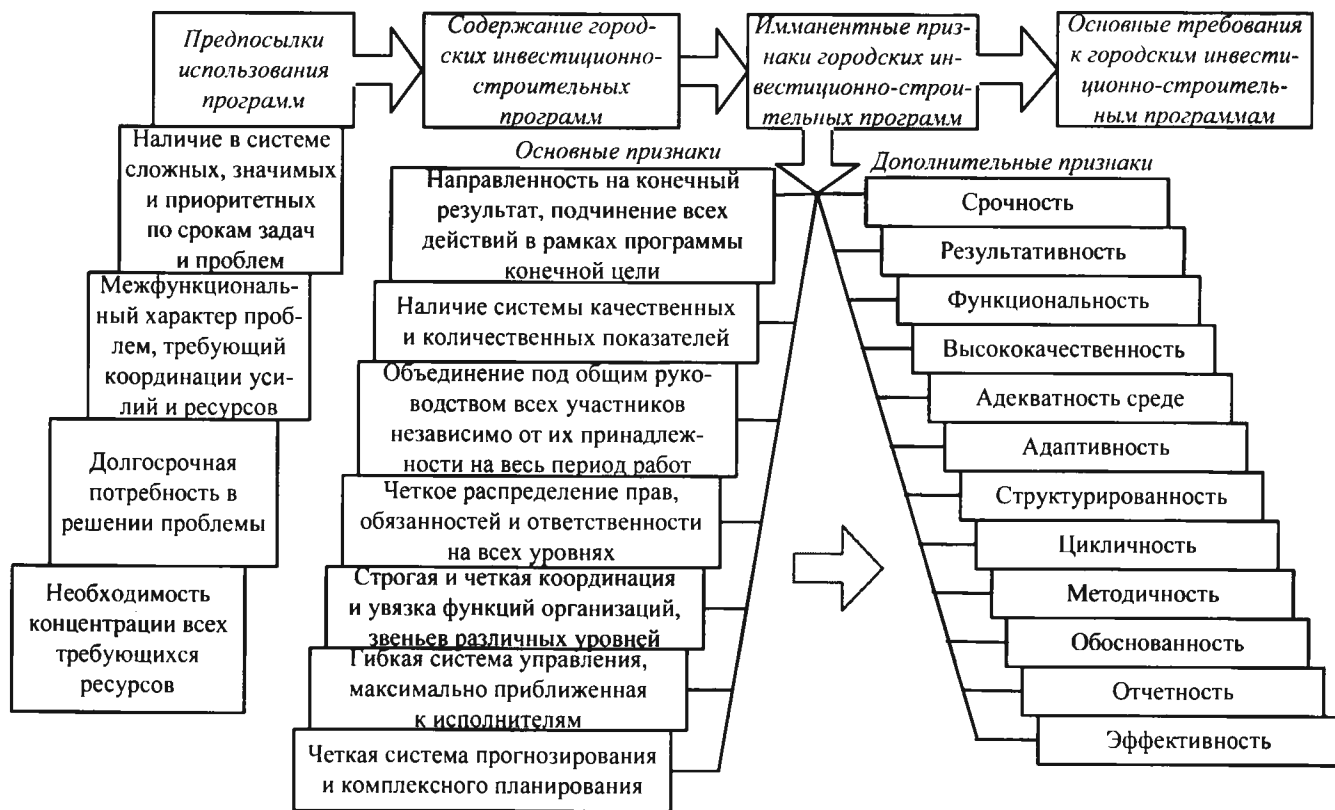


Рис. 1. Системное представление городских инвестиционно-строительных программ

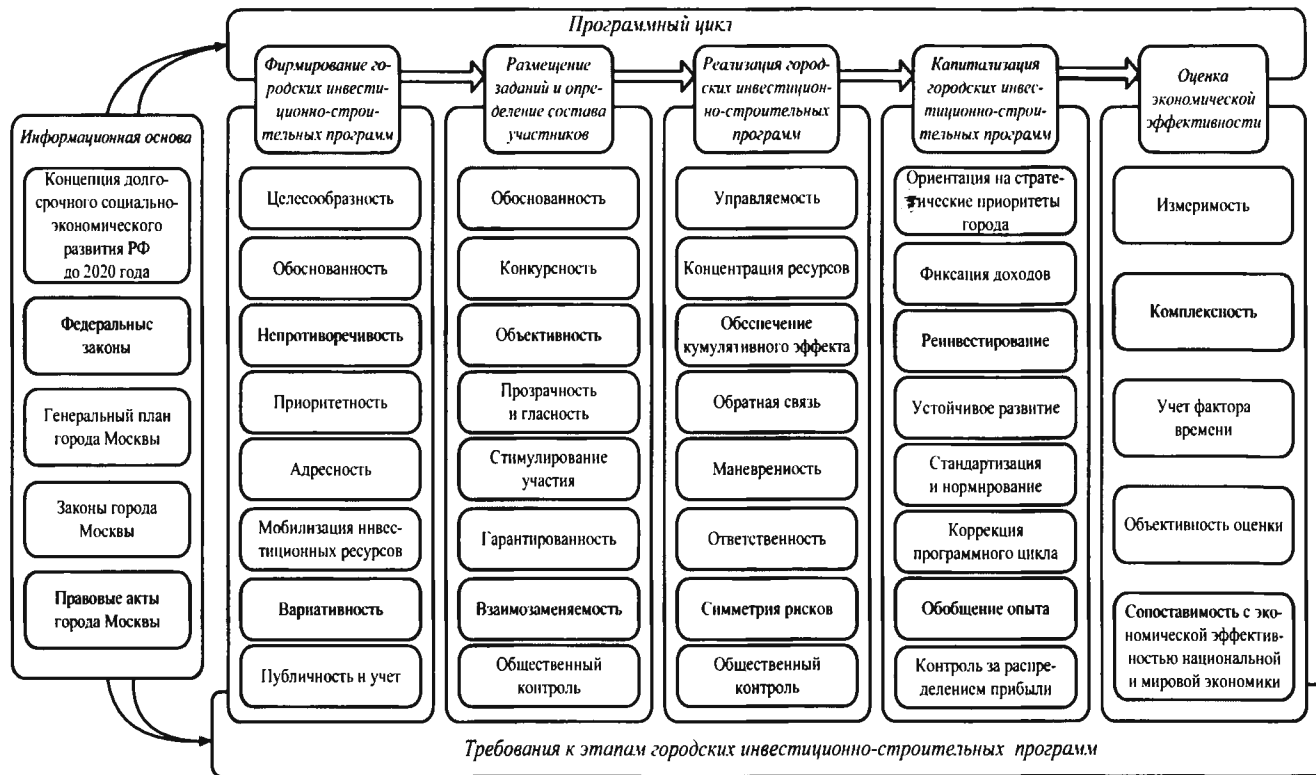


Рис. 2. Принципы формирования и реализации городских инвестиционно-строительных программ (на примере г. Москвы)

Формирование программы представляет собой процесс согласования целей, проектов, мероприятий, ожидаемых результатов с объемом и структурой инвестиций, которые могут быть привлечены для решения стратегических задач развития города. Проанализировав практику, имеющиеся точки зрения и принципиальные отличия программ от проектов под *городской инвестиционно-строительной программой* в работе понимается циклически развивающаяся бизнес-система, являющаяся взаимосвязанным комплексом бизнес-процессов, согласованных и утвержденных органами государственного управления города по этапам, ресурсам, исполнителям и срокам реализации целей любой сложности. ГИСП характеризуются целевой ориентацией на создание новых объектов недвижимости во всем их качественном разнообразии.

Декомпозиция данной дефиниции предполагает систематизацию *имманентных признаков городских инвестиционно-строительных программ*. С одной стороны, они характеризуются общими признаками, не зависящими от отраслевой принадлежности. С другой, признаками, отражающими специфику строительства и его конечной продукции. Помимо признаков для более полной характеристики ГИСП в результате исследования были выявлены предпосылки и условия выбора и использования программ для решения сложных задач. Системное представление городских инвестиционно-строительных программ показано на рис. 1.

На основе анализа городских программ г. Москвы были выделены и систематизированы общие типологические признаки, позволяющие управлять ГИСП на основе унифицированных управляющих решений, типовых структур, стандартов, используя типовые организационно-технические решения, общие для всех аналогичных программ. Следуя основной методологической посылке исследования рассмотрения *программного цикла* ГИСП для обеспечения взаимосвязи и преемственности программных мер, исследованы принципы формирования ГИСП и определения состава ее участников, принципы реализации, капитализации и оценки эффективности результатов реализации программы (рис. 2.).

## **2. Система критериев отбора проектов в городские инвестиционно-строительные программы**

Для решения задачи разработки критериев включения проектов в ГИСП были разделены понятия программа и проект, выступающие в качестве объектов управления со свойственными особенностями; выявлены формы взаимодействия участников; определены бюджетные ограничения, которые необходимо принимать во внимание, имея в виду различия в определении доли финансирования конкретных проектов и программы из городского бюджета.

Проведенный анализ показал, что программные мероприятия по-прежнему недостаточно ориентированы на достижение конечных экономически эффективных и инновационно направленных результатов в соответствующих сферах деятельности по всем этапам программного цикла, что обусловило необходимость *преодоления сложившейся разомкнутости про-*

граммного и оценочного циклов и как следствия рассогласованности программных и проектных оценок.

Исходя из вышесказанного, в рамках разработки критериев включения городских проектовстроек и объектов в ГИСП доказана востребованность механизма интегральной оценки указанных программ. Автор исходил из предположения, что основным требованием к предлагаемым критериям отбора проектов является возможность их применения при распределении средств городского бюджета между стройками и объектами в рамках городских программ, в т. ч. социально и инновационно ориентированных. При этом, состав критериев может изменяться в зависимости от городской специфики, целей и задач развития города.



Условные обозначения:  
 { $\Pi_n$ ,  $\Pi_\phi$ ,  $\Pi_{пл}$ ,  $\Pi_{пр}$ }, { $\Pi'_p$ ,  $\Pi'_6$ } – жизненно необходимый, реально существующий, планируемый, прогнозируемый уровни и объемы удовлетворения потребностей;  
 $N_o$ ,  $N_\phi$  – количество территориальных единиц общих и фактически вошедших в программу;  
 $n$  – количество критериев.

Рис. 3. Система критериев оценки целесообразности включения проектов в программы городского развития

Отличительной чертой специальных критериев отбора является их ориентация не на структуризацию потребностей, а на изменение способа их удовлетворения. Так, критерий инновационности ( $K_{5,1}$ ) целесообразно рассчитывать как отношение доли новой продукции, вовлекаемой в программу ( $R_n$ ), к

общему объему продукции ( $R_0$ ), обеспечивающему ее реализацию. Заметим, что к  $R_n$  могут быть отнесены новые технологии (в т. ч. производственные, организационные, управленческие, финансовые, информационные и др.), которые, относясь к нематериальным активам, должны быть учтены. Также в работе была учтена двойственная природа *критерия инновационности / инновационного вклада*, которая отражает в первом из указанных значений степень инновационности входящих в программу проектов, во втором значении – воздействие финансируемого проекта стройки или объекта, локализованного в границах города или городской агломерации, на его инновационное развитие.

Система критериев оценки целесообразности включения проектов в программы городского развития показана на рис. 3.

### **3. Метод оценки совокупного вклада участников, административного ресурса и инновационной ориентации формирования и реализации городских инвестиционно-строительных программ**

Как показывает современная практика и проведенный автором анализ, при оценке эффективности деятельности участников ГИСП в процессе расчета показателей эффективности в настоящее время не принимается во внимание вся совокупность предоставляемых субъектами инвестиционных ресурсов, как материальных, так и нематериальных. В то же время характерной чертой современного развития является возрастание значения производственных, организационных, экологических, информационных и социальных новаций, составляющих нематериальную ресурсную поддержку городских программ. Их игнорирование существенно искажает значения показателей эффективности и должно быть учтено, как в случае оценки эффективности инвестиционных ресурсов, предоставляемых Городом для реализации программ, так и при определении экономической составляющей их бюджетной эффективности.

В целях точного учета вклада Города предложена трактовка понятий городские активы, в совокупности в процессе реализации программ формирующие программный потенциал городских территорий. Процесс активизации программного потенциала Города показан на рис. 4.

Следуя логике программной активизации городских активов, *совокупный инвестиционный ресурс Города ( $I_g$ ) может быть охарактеризован, как рыночная стоимость инвестиционного потенциала городских территорий с учетом влияния административных ресурсов*. Анализ показал, что составляющие административного ресурса ( $R_i^a$ ) практически всегда имеют индивидуальный характер в зависимости от: типов программ ( $P_n$ ) и видов осваиваемых земельных участков ( $Z_m$ ), их функционального назначения ( $N_k$ ), технических и конструктивных характеристик ( $H_i$ ) входящих в программу проектов, а также в зависимости от состава и структуры участников ( $Y_j$ ) программного цикла.

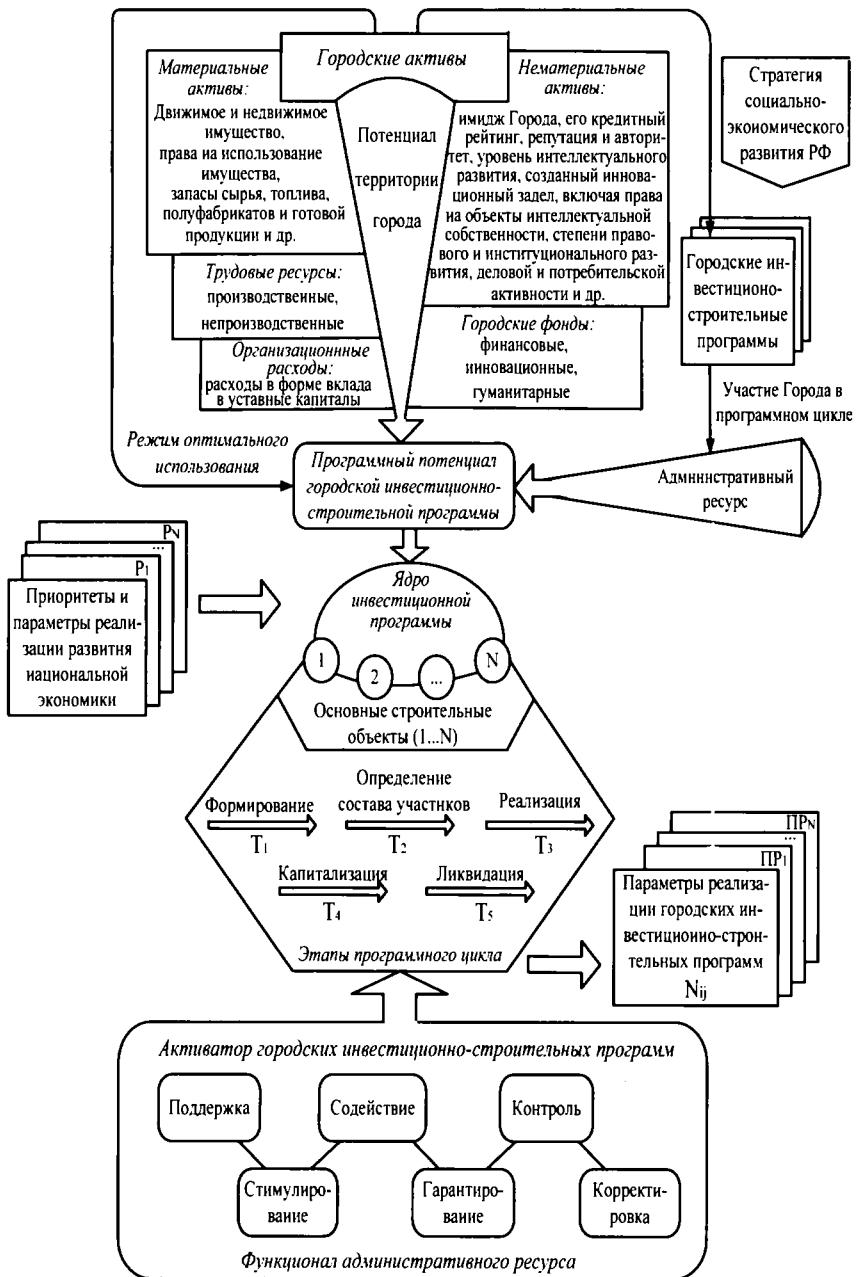


Рис. 4. Модель активизации программного потенциала Города

$$R_i^a = F(P_n, Z_m, N_k, H_l, Y_j), \quad (1)$$

где  $i, p, m, k, l$  и  $j$  – соответственно индексы административного ресурса, типа программ, видов осваиваемых земельных участков, их функционального назначения, технических и конструктивных характеристик, а также состава и структуры участников.

В целом, в результате анализа было установлено, что инвестиционная стоимость всех совокупных активов, вовлеченных в программный цикл участниками городских инвестиционно-строительных программ, отличается от их рыночной стоимости вследствие влияния административного ресурса Города.

*Особенностью методического подхода* автора к решению проблемы оценки экономической эффективности городских инвестиционно-строительных программ является: во-первых, ее рассмотрение по этапам программного цикла, во-вторых, обязательный учет нематериальных активов, в т.ч. инновационного задела; в-третьих, комплексный учет всех видов вклада, как основа определения долей участия субъектов хозяйствования в распределении дохода в период капитализации результатов Программы, в-четвертых, рассмотрение деятельности участников программы в динамике, имея в виду обоснованность и определенность инвестиционных затрат и компенсаций по их замещению (в случае выхода участника из проекта).

Авторская интерпретация ресурсного подхода к оценке вклада участников охватила не только все стадии программного цикла, включая стадию капитализации результатов, но и все основные виды активов, в т. ч. материальные и нематериальные активы, имеющие как традиционную, так и инновационную направленность.

#### **4. Методические рекомендации оценки экономической эффективности городских инвестиционно-строительных программ и «дорожная карта» их внедрения**

В результате анализа программ установлено, что ряд программ, не смотря на их застроечный характер, напрямую связаны с инновациями (программы застройки ОЭЗ, создание технопарков и промышленных предприятий, выпускающих инновационную продукцию), некоторые программы стимулируют инновационную деятельность за счет потребления ее результатов в процессе реализации проектов ГИСП. Часть реализуемых застроечных программ нормализуют жизнедеятельность, создавая в том числе условия для творческого труда, образования и повышения квалификации кадров.

Следуя принципу взаимного соответствия программных показателей параметрам проектов, к критериям эффективности инвестиционных проектов, входящих в ГИСП, предлагается относить: степень соответствия параметров ГИСП основным показателям стратегии социально-экономического развития Города; наличие положительных социальных эффектов, связанных с реализацией ГИСП; соответствие проектов, входящих в ГИСП, принятым нормативным значениям финансовой и бюджетной эффективности.

В соответствии с задачами диссертации в первую очередь исследовалась оценка эффективности участия Города в проектах и по фазам программного цикла. Качество реализации функционала участия Города выражается в снижении расхода средств городского бюджета (табл. 1).

**Таблица 1**

**Характеристика эффективности расходования средств городского бюджета**

<i>Значение эффективности</i>	<i>Оценка эффективности</i>	<i>Необходимые действия</i>
$\frac{\Delta Z}{Z} = 0$ *	Неэффективен	Использование организационно-управленческих новаций. Расширение и привлечение инвесторов и др.
$\frac{\Delta Z}{Z} < 5\%$	Низкая эффективность	Замещение участников на более эффективных. Реструктуризация административных ресурсов
$5\% < \frac{\Delta Z}{Z} < 12\%$	Нормальная эффективность	Поддержание сложившегося механизма взаимодействия участников программы. Непрерывный циклический мониторинг программного цикла
$12\% < \frac{\Delta Z}{Z} < 20\%$	Высокая эффективность	Особое внимание на качество реализации программных мероприятий (проектов)
$\frac{\Delta Z}{Z} > 20\%$	Необоснованно высокая эффективность	Проверка обоснованности уровня программных затрат. Использование процедур детального анализа параметров проектов

\* $\Delta Z, Z$  – экономия и совокупные программные затраты соответственно.

Оценка эффективности от фактического сокращения продолжительности программного цикла и учет влияния фактора организационных новаций реализованы с помощью расчета прямой экономии программных средств. Основным условием корректной оценки эффективности организационных новаций программного цикла является превышение экономического эффекта от экономии времени над совокупными затратами их осуществления.

**Таблица 2**

**Характеристика эффективности стадии капитализации программного цикла**

<i>Значение эффективности</i>	<i>Оценка эффективности</i>	<i>Необходимые действия</i>
$\frac{\Delta \mathcal{E}_k}{\mathcal{E}_k} \leq 0$ *	Низкая	Уточнение характера целевого использования и функционала введенного в действие программного объекта
$0 < \frac{\Delta \mathcal{E}_k}{\mathcal{E}_k} < 10\%$	Нормальная	Поддержание рабочего режима целевого использования и эксплуатации
$\frac{\Delta \mathcal{E}_k}{\mathcal{E}_k} > 10\%$	Высокая	Фиксация и закрепление действия факторов повышения доходности

\* $\mathcal{E}_k$  – совокупный доход, фиксируемый на стадии капитализации.

$\Delta \mathcal{E}_k$  – дополнительный доход, полученный на стадии капитализации. Он может иметь, как положительное, так и отрицательное значение в случае получения убытка.

Эффективность стадии капитализации программного цикла ( $\Xi_k$ ) обусловлена степенью реализации потенциала доходности, распределяемой пропорционально вкладу участников. Характеристика эффективности стадии капитализации программного цикла показана в табл. 2.

Таким образом, комплексная эффективность (ЭИ) программного цикла учитывает как прямую экономию вложенных ресурсов (Город и инвесторы), так и эффект от сокращения продолжительности программного цикла. Она определяется следующим образом:

$$\dot{Y}\dot{E} = \frac{\sum_{i=1}^k \dot{Y}_i}{\sum_{i=1}^k P_i} = \frac{\dot{Y}_1 + \dot{Y}_2 + \dot{Y}_3 + \dot{Y}_4 + \dot{Y}_5}{P_1 + P_2 + P_3 + P_4 + P_5}, \quad (2)$$

где ЭИ – комплексная эффективность городской инвестиционно-строительной программы;

$\dot{Y}_i$  – эффект  $i$ -й стадии программного цикла с учетом дополнительных доходов и убытков;

$P_i$  – расходы  $i$ -й стадии программного цикла с учетом дополнительных доходов и убытков.

Для реализации методического подхода автором была разработана «дорожная карта» (современный термин плана мероприятий). Общеизвестными целями «дорожной карты» являются: минимизация количества процедур, необходимых для корректной оценки программного цикла; сокращение совокупного времени прохождения всех этапов оценки программного цикла; снижение расходов, необходимых для реализации оценочных мероприятий; создание базы данных и регламента (стандарта) оценки.

«Дорожная карта внедрения методики оценки экономической эффективности программного цикла» позволила не только организовать подсчет в соответствии с разработанными алгоритмами и матрицей расчета, но и принять Стандарт оценки в режиме реального времени.

### III. ОСНОВНЫЕ ВЫВОДЫ И ПРЕДЛОЖЕНИЯ

В результате проведенного исследования получены следующие наиболее существенные выводы:

1. Исследованы методологические основы и обоснована системная интерпретация программ. Выявлены их отличительные характеристики, определяющие преимущества программного формата осуществления инвестиционно-инновационной деятельности, а именно высокая ресурсная маневренность и адаптивность, стратегическая ориентация, инновационно-модернизационная направленность, высокий потенциал снижения рисков и др.

2. Определены и систематизированы типологические признаки подразделения городских инвестиционно-строительных программ, осуществлена их классификация, как основа выбора адекватных механизмов управления и разработки принципов формирования и реализации программ, представленных как последовательность этапов формирования, определения состава

участников, реализации, капитализации и ликвидации, т. е. в формате программного цикла.

3. Разработана система критериев целесообразности включения проектов в городские инвестиционно-строительные программы. Предложенная количественная интерпретация критериев отразила основные из выявленных показателей: степень актуальности; программный характер; масштабность, уровень бюджетной независимости; инновационность и показатели вклада в решение проблем городского развития.

4. Рассмотрены основные проекции программного цикла, что позволило установить критерии внутреннего соответствия процессов и этапов программного цикла.

5. Уточнено содержание и структура основных этапов разработки городских программ с учетом многоукладности структуры собственности городской программы, многоуровневости, многоконтурности и многоцелевого инновационно направленного характера управления программным циклом.

6. Сформирован «маршрут» и рассмотрены особенности движения инвестиционных ресурсов и денежных потоков по основным стадиям процесса формирования, определения состава участников, реализации, капитализации и закрытия городской инвестиционно-строительной программы.

7. Обоснованы и адаптированы к условиям программного цикла принципы оценки участия в городских инвестиционно-строительных программах, идентифицировано понятие городские активы, программный потенциал городской территории, рыночная и инвестиционная стоимость вклада Города, выявлен функционал и учтена инновационная ориентация деятельности его административного ресурса.

8. Сгруппированы основные виды вклада участников городской инвестиционно-строительной программы, выявлены методологические условия корректной оценки экономической эффективности, построена базовая матрица оценки вклада участников по стадиям программного цикла.

9. Предложен и апробирован в рамках разработки «дорожной карты» методический подход к оценке экономической эффективности городской инвестиционно-строительной программы по всем этапам инвестиционной проекции программного цикла, разновидностям эффекта, в т.ч. от внедрения инноваций, с учетом влияния административного ресурса и фактора времени.

10. Сформирована «дорожная карта» реализации ресурсного подхода интегральной оценки экономической эффективности программного цикла на основе оценки совокупного инновационно ориентированного вклада участников городских инвестиционно-строительных программ.

## **ПУБЛИКАЦИИ ПО ТЕМЕ ДИССЕРТАЦИИ**

### **В рецензируемых журналах по перечню ВАК**

1. Карасик Д. М. Подходы к управлению инвестиционными программами // Научное обозрение. – 2013. – № 1. – С. 345–348 (0, 35 п. л.).

2. Карасик Д. М., Яськова Н. Ю. Инновационная фокусировка городских инвестиционных программ (проектный формат) // Научное обозрение. – 2013. – № 5. – С. 376–379 (0,45 п. л., лично автором 0, 24 п. л.).

3. Карасик Д. М. Методология программно-целевого подхода (на примере городских программ) // Вестник Иркутского государственного технического университета. – Иркутск. – 2012. – № 10. – С. 301–303 (0, 35 п. л.).

4. Карасик Д. М., Яськова Н. Ю. Программно-целевые методы развития строительства. Современный формат городских целевых программ // Вестник Московского государственного строительного университета. – 2012. – № 3. – С. 182–186 (0,4 п. л., лично автором 0, 25 п. л.).

5. Карасик Д. М. Типология форм управления инвестиционно-строительными программами // Вестник Иркутского государственного технического университета. – Иркутск. – 2012. – № 11. – С. 345–348 (0, 45 п. л.).

### **В других изданиях**

6. Карасик Д. М. Обобщение практики программно-целевого подхода поддержки инновационно ориентированных проектов // Бюллетень иностранной научно-технической информации по строительству, архитектуре, строительным материалам, конструкциям и жилищно-коммунальной сфере (БИНТИ). – 2011. – № 5. – С. 15–20 (0, 4 п. л.).

7. Карасик Д. М. Совершенствование процессов разработки инвестиционно-строительных городских программ // Сметно-договорная работа в строительстве. – 2013. – № 1. – С. 43–45 (0, 35 п. л.).

8. Карасик Д. М. Городские программы развития (современный формат) // Актуальные проблемы экономического развития: материалы Междунар. науч.-практ. конф. ( Белгород, апрель, 2013 г.). – Белгород, 2013. – С. 245–249 (0, 25 п. л.).

9. Карасик Д.М. Программный формат инновационного развития (зарубежный опыт) // Research Journal of International Studies: материалы Междунар. науч.-исслед. конф. (Екатеринбург, апрель, 2013 г.). – Екатеринбург, 2013. – № 3(10). – С. 87–89 (0, 25 п. л.).

10. Карасик Д.М. Проблемы разработки и реализации городских целевых программ // Строительство. Экономика и управление. – 2012. – № 3. – С. 63–69 (0, 35 п. л.).

11. Карасик Д.М. Опыт государственных инвестиционно-строительных программ развития США // Бюллетень иностранной научно-технической информации по строительству, архитектуре, строительным материалам, конструкциям и жилищно-коммунальной сфере (БИНТИ). – 2012. – № 6. – С. 10–14 (0, 45 п. л.).

12. Карасик Д.М. К вопросу об обоснованности параметров городских программ // Сметно-договорная работа в строительстве. – 2012. – № 5. – С. 53–57 (0,3 п. л.).

13. Карасик Д.М. Систематизация принципов формирования государственных инвестиционных программ // Проблемы экономики. – 2012. – № 6. – С. 28–31 (0, 27 п. л.).

Подписано в печать 1.08.2013. Формат 60 x 90 / 16.  
Бумага офсетная. Печать цифровая. Усл. печ. л. 1,55.  
Тираж 100 экз. Зак. 105. Поз. плана 10н.

Лицензия ИД № 06506 от 26.12.2001  
Иркутский государственный технический университет  
664074, г. Иркутск, ул. Лермонтова, 83