

0- 792322

На правах рукописи

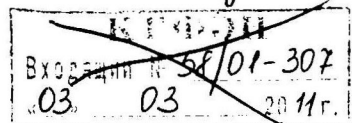
Батаева Бэла Саидовна

**СТРАТЕГИЧЕСКИЕ ПРИОРИТЕТЫ
СОЦИАЛЬНО-ЭКОНОМИЧЕСКОГО РАЗВИТИЯ РОССИИ И
КОНЦЕПЦИЯ КОРПОРАТИВНОЙ СОЦИАЛЬНОЙ ОТВЕТСТВЕННОСТИ**

08.00.05 – Экономика и управление народным хозяйством
(менеджмент)

**Автореферат
диссертации на соискание ученой степени
доктора экономических наук**

Москва 2010



Работа выполнена на кафедре «Государственное, муниципальное и корпоративное управление» ФГОБУВПО «Финансовый университет при Правительстве Российской Федерации»

Научный консультант: доктор экономических наук, профессор
Беляева Ирина Юрьевна

Официальные оппоненты: доктор экономических наук, профессор,
заслуженный работник высшей школы РФ
Бадалов Леонтий Месропович
доктор экономических наук, профессор,
заслуженный деятель науки РФ
Попов Юрий Николаевич
доктор экономических наук, профессор
Раевский Сергей Васильевич

Ведущая организация: **ГОУВПО «Государственный университет управления»**

НАУЧНАЯ БИБЛИОТЕКА КГУ



0000712570

Защита состоится 23 марта 2011 г. в 10-00 часов на заседании совета по защите докторских и кандидатских диссертаций Д 505.001.07 при ФГОБУВПО "Финансовый университет при Правительстве Российской Федерации" по адресу: 125993, Москва, Ленинградский проспект, д. 49 , ауд. 214 .

С диссертацией можно ознакомиться в диссертационном зале Библиотечно-информационного комплекса ФГОБУВПО "Финансовый университет при Правительстве Российской Федерации" по адресу: 125993, Москва, Ленинградский проспект, д. 49, ауд. 203.

Автореферат разослан 17 февраля 2011 г. и размещен на официальном сайте Высшей аттестационной комиссии Министерства образования Российской Федерации: <http://vak.ed.gov.ru>.

Ученый секретарь совета Д 505.001.07,
д.э.н., доцент

О.В. Данилова

I. ОБЩАЯ ХАРАКТЕРИСТИКА РАБОТЫ

Актуальность темы исследования. Достижение уровня экономического и социального развития, соответствующего «статусу России как ведущей мировой державы XXI века» обозначено в качестве стратегической цели в Концепции долгосрочного социально-экономического развития Российской Федерации на период до 2020 года. В качестве целевых ориентиров первыми по важности названы «высокие стандарты благосостояния человека» и «социальное благополучие и согласие». Достижение стратегической цели и заданных приоритетов возможно только посредством перехода к инновационному социально ориентированному типу развития, основанному на модернизации. Курс на модернизацию экономики был обозначен в ежегодном послании Президента РФ Д.Медведева. Сущность модернизации эксперты Института современного развития «ИНСОР» охарактеризовали с помощью формулы четырех «И»: институты, инфраструктура, инновации, инвестиции, причем институты и инфраструктура должны обеспечить условия для инноваций и инвестиций.

Институты и инфраструктура предполагают выработку правил выстраивания эффективных механизмов взаимодействия между государством, бизнесом и обществом, направленных на обеспечение учета интересов и координацию усилий всех трех секторов экономики при выработке и достижении приоритетов социально-экономического развития. Концепция корпоративной социальной ответственности (далее КСО), развивающаяся в России на протяжении примерно десяти последних лет, имеет высокий потенциал вовлечения бизнеса и общества в решение стратегических приоритетов развития. Она может рассматриваться в качестве социальной инновации, направленной на модернизацию как изменение системы общественной мотивации, которое нацелено на создание передового и эффективного общества. Однако использованию концепции корпоративной социальной ответственности и ее механизма в нашей стране до сих пор уделяется недостаточно внимания.

В России нет государственной политики в области корпоративной социальной ответственности, отсутствует отлаженный механизм популяризации и поощрения государством добровольной деятельности бизнеса в решении приоритетных социально-экономических задач. Недостаточно внимания уделяется использованию механизма КСО в определении стратегических приоритетов, направленных на достижение устойчивого развития страны и регионов. Кроме того, не в полной мере используются инновационные формы взаимодействия трех секторов экономики, нет четких правил добровольного участия бизнеса в решении социально-экономических задач на территориях его присутствия, слабо востребован потенциал гражданской активности в решении

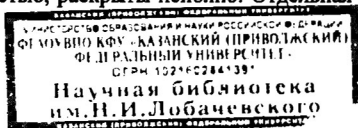
проблем в местах проживания. В это время в развитых странах разрабатываются и широко применяются различные варианты национальных политик в области КСО, вводятся должности на уровне министров по регулированию социальной ответственности бизнеса.

Концепции устойчивого развития и корпоративной социальной ответственности рассматриваются как две стороны одной медали. Из этого вытекает необходимость и актуальность изучения теоретических исследований и практики реализации концепции КСО и механизма достижения стратегических приоритетов социально-экономического развития страны. Это согласуется с задачей модернизации страны и растущей потребностью в поиске дополнительных источников решения социальных проблем общества.

Степень разработанности проблемы. Количество работ по проблемам КСО в последние годы растет в связи с масштабными международными инициативами в продвижении ее принципов. Тем не менее проблема использования добровольной активности бизнеса в рамках корпоративной социальной ответственности в решении приоритетных задач социального и экономического развития регионов и страны в целом разработана неполно из-за многоаспектности концепции корпоративной социальной ответственности.

Так, разработки в направлении взаимодействия корпораций с обществом представлены, прежде всего, работами Р. Фримана, Ф. Берли и Г. Минза, Т. Дональдсона, Л. Престона, С. Брайона, С. Задека, Л. Альбаредо, А. Тенсатти, Д. Лозано, Ф. Перрини, А. Миддтуна и Х. Мендозы. Среди российских ученых следует отметить работы И.Ю. Беляевой, О.В. Даниловой, А.Е. Костина, Э.И. Мангаевой, Л. И. Полищука, Н.Ю. Псаревой, С.В. Раевского, М.А Эскиндарова и др. Однако анализ указанных работ показал, что мнения о роли государства в популяризации и регулировании корпоративной ответственности до сих пор дискуссионны и противоречивы. Разработки региональных и национальных моделей КСО содержатся в работах Л.М. Бадалова, С.П. Перегудова, И.С. Семеновко, однако в них мало внимания уделено специфическим характеристикам, в частности не раскрыта исламская модель.

На формирование концепции КСО на микроуровне за рубежом в разные годы оказали влияние работы таких экономистов, как Г. Боуэн, К. Девис, Р. Бломстр, Дж. МакГуир, С. Сети, А. Керолл и многих других. Относительно российских ученых и экспертов, внесших значимый вклад и свое видение в развитие КСО в менеджменте, следует отметить прежде всего: В.Г. Антонова, Ю.Е. Благова, Е.И. Иванову, С.Е. Литовченко, С.В.Туркина, Г.Л. Тульчинского, Ю.М. Цыгалова, В.И. Шеина. Однако в работах перечисленных авторов роль и место КСО в системе управления компанией, как и вопросы управления социальной деятельностью, раскрыты неполно. Отдельная часть



литературы, связанная с разработками социального аудита, представлена работами, прежде всего, Ю.Н. Попова, Э.П. Рудык, С.В.Туркина, АА. Шулуca. Но, ни в теории, ни на практике не сложилось до настоящего времени единого подхода к аудиту корпоративной ответственности, отсутствует единство применяемой терминологии.

Особое место в массиве литературы, связанной с КСО, занимают исследования межсекторного взаимодействия и социального партнерства в широком смысле, которые представлены работами А.А. Аузан, А.Г. Акромовской, Н.Ю. Беляевой, В.Э.Гуринович, О.А. Канаевой, М.И. Либоракиной, И.В. Мерсияновой, Л.А. Плотицыной, И. И. Солодовой, И.В. Соболевой, Е.А. Тополевой-Солдуновой, Н.Л. Хананашвили, В.Н. Якимца и мн.др. В числе трудов по изучению социальной политики бизнеса в российских регионах следует указать работы Т. Брэдгарда, Н.В. Зубаревич, Д.Х. Ибрагимовой, Н.Ю. Лапина, Я.Ш. Паппэ, А.Е. Чириковой, Л.С. Шиловой, С.В. Шишкина и др. Наиболее заметными практическими исследованиями в области корпоративной социальной ответственности на русском языке являются исследования: «Доклад о социальных инвестициях в России – 2004», и «Доклад о социальных инвестициях в России – 2008», «Крупный российский бизнес: социальная роль и социальная ответственность (позиция населения и оценки экспертов)» (2005 г.), «Крупный бизнес в регионах России: территориальные стратегии развития и социальные интересы. Аналитический доклад» (2005 г.), «Из России с любовью. Национальный вклад в глобальный контекст КСО» (2008 г.) и другие. В них отмечается важность и актуальность исследования использования механизма социального партнерства бизнеса и власти в рамках взаимодействия с местными сообществами и осуществления социальной политики регионов.

Однако в отечественной и зарубежной литературе практически отсутствуют разработки механизма КСО на макро- и мезоуровне, недостаточно внимания уделено государственной политике в области КСО, а также требуют развития вопросы управления корпоративной ответственностью в компании, что и предопределило актуальность темы исследования, выбор ее структуры, цель и задачи исследования.

Целью исследования является формирование механизма достижения стратегических приоритетов социально-экономического развития на основе концепции корпоративной социальной ответственности, которые ориентированы на модернизацию экономики, ускоренное развитие инфраструктуры, обеспечивающей активизацию инновационно-инвестиционной деятельности.

В рамках сформулированной цели выделены четыре системные задачи:

1. Изучить понятийный аппарат исследования стратегических приоритетов социально-экономического развития и роли корпоративной ответственности. Подзадачи:

- выявить роль и значение стратегических приоритетов развития в условиях модернизации экономики;
- представить КСО как социальную инновацию, направленную на модернизацию экономической и социальной сферы;
- выявить эволюцию взглядов на корпорации как на экономический и социальный институт, в котором нравственные установки опосредуют стереотипы поведения предпринимателей;
- обосновать классификацию моделей корпоративной ответственности с учетом социокультурного уровня развития общества, выделить факторы, определяющие специфику моделей КСО;
- выявить особенности российской модели КСО, характеризующейся слабой самоорганизацией «третьего сектора» и невысоким уровнем общественной обеспокоенности вопросами корпоративной ответственности компаний, необходимость ведущей роли государства в популяризации и продвижении КСО.

2. Изучить механизм КСО на макро- и мезоуровне и государственное регулирование КСО. Подзадачи:

- проанализировать развитие механизма КСО на макро- и мезоуровне как совокупность формальных и неформальных институтов, побуждающих бизнес к социально ответственной деятельности; исследовать влияние институциональной среды на социальную деятельность компании;
- разработать меры по совершенствованию взаимодействия компаний с властью и обществом в рамках политики в отношении местных сообществ на региональном и местном уровне;
- проанализировать опыт госрегулирования КСО в развитых странах, определить инструменты регулирования социальной деятельностью компаний, разработать практические рекомендации по формированию государственной политики в данной области.

3. Разработать методические положения и практические рекомендации по управлению корпоративной ответственностью. Подзадачи:

- определить инструменты менеджмента, связанные с реализацией корпоративной ответственности, и основные элементы системы управления социальной деятельностью компаний;
- систематизировать методы оптимизации управления взаимоотношениями с заинтересованными сторонами;

– уточнить определение и задачи отчетности и аудита в области корпоративной социальной ответственности; разработать рекомендации по совершенствованию аудита корпоративной ответственности.

4. Сформулировать предложения по формированию целостной системы управления корпоративной ответственностью на региональном уровне. Подзадачи:

– разработать программу развития КСО на примере одного из федеральных территориальных округов;

– предложить систему институтов, обеспечивающих руководство корпоративной социальной ответственностью;

– обосновать меры по эффективному вовлечению бизнеса в реализацию стратегических приоритетов развития региона;

– сформировать модели КСО с учетом культурной специфики, а также способы активизации социальной деятельности компаний на основе учета национальных и региональных особенностей взаимодействия бизнеса, власти и общества.

Объект исследования – корпоративная социальная ответственность.

Предметом исследования является взаимодействие экономических субъектов в процессе определения и достижения стратегических приоритетов социально-экономического развития.

Основная гипотеза исследования. Концепция и механизм КСО, основанные на инновационном ответственном поведении компаний, власти и граждан, способствуют достижению стратегических приоритетов социально-экономического развития. Это предполагает: создание институциональной среды, способствующей социально ответственному поведению компаний; руководство (ответственное) со стороны органов власти добровольной деятельностью бизнеса в социальной и экологической сферах; использование компаниями инновационных форм межсекторного взаимодействия и партнерства; повышение активности населения в решении социальных проблем на территории проживания.

Теоретическая и методологическая база исследования. Теоретической и методологической базой исследования послужили фундаментальные концепции и научные гипотезы, представленные в трудах, как классиков экономической науки, так и современных зарубежных и отечественных ученых, а также специалистов и практиков в области менеджмента, корпоративного управления, госрегулирования и межсекторного взаимодействия. Особое место занимает анализ работ зарубежных и отечественных авторов, посвященных продвижению, популяризации и госрегулированию корпоративной ответственности.

Для концептуализации механизма корпоративной социальной ответственности используется синтез подходов: неинституционального; акторного; подхода к фирме с точки зрения теории заинтересованных сторон; ценностно-ориентированного подхода к управлению.

Диссертационная работа выполнена в соответствии с п. 10.5 «Особенности разработки и реализации государственной политики в экономической и социальной сферах. Прямые и обратные связи государственной политики, механизмов, методов и технологий ее разработки и реализации с системой управления организациями. Развитие государственно-частного партнерства. Управление государственным имуществом» и п. 10.17 «Корпоративное управление. Формы и методы корпоративного контроля. Управление стоимостью фирмы. Роль и влияние стейкхолдеров на организацию. Миссия организации. Корпоративная социальная ответственность. Социальная и экологическая ответственность бизнеса» специальности 08.00.05– Экономика и управление народным хозяйством (менеджмент) Паспорта специальностей ВАК (экономические науки).

Эмпирическая база исследования. Базу исследования составляют концептуальные разработки ведущих зарубежных и отечественных научных школ, в том числе труды научных коллективов Финансового университета, Академии труда и социальных отношений, Института мировой экономики и международных отношений РАН, Института экономики РАН, Института социологии РАН, Независимого института социальной политики, а также представителей Государственного университета - Высшая школа экономики, Российской академии государственной службы при Президенте Российской Федерации, Академии народного хозяйства при Правительстве Российской Федерации, Государственного университета управления, Санкт-Петербургского государственного университета, Института экономики и организации промышленного производства СО РАН (г. Новосибирск), Уральского государственного технического университета и других ведущих научных и исследовательских заведений. В диссертации используются документы и экспертно-аналитические материалы по проблемам социальной ответственности РСПП, Торгово-промышленной палаты РФ, «Деловой России», отраслевых предпринимательских ассоциаций, разработки Ассоциации менеджеров, Фонда «Институт экономики города», Всероссийского центра изучения общественного мнения (ВЦИОМ) и группы «Циркон», экспертные разработки Агентства социальной информации и ряда других российских информационно-аналитических центров.

Важную группу источников составляют социальные отчеты российских и зарубежных компаний, документы многочисленных международных инициатив

в этой сфере, таких, как Глобальный договор ООН и Глобальная инициатива по отчетности (GRI), материалы Международного центра социально-экономических исследований «Леонтьевский центр», международных ресурсных центров по продвижению социально ответственного бизнеса и устойчивого развития, сайты органов власти Российской Федерации, Федеральной службы государственной статистики, Федерального собрания и Правительства Российской Федерации, органов власти Евросоюза (прежде всего, Европейской комиссии) и стран в него входящих, министерств и правительств штатов США, ведущих отечественных и зарубежных рейтинговых агентств, неправительственных организаций и другие материалы, собственные исследования автора.

Научная новизна исследования заключается в решении крупной научной проблемы, обеспечивающей приращение научных знаний в области механизма управления социальной ответственностью компаний, ориентированных на достижение стратегических приоритетов развития экономики.

В соответствии с поставленными четырьмя группами задач выносятся на защиту следующие основные научные результаты:

1. В соответствии с **первой группой задач**:

- уточнено содержание понятия «стратегических приоритетов», которое включает повышение качества жизни граждан – главную цель социального государства;

- обоснована возможность применения КСО как социальной инновации, призванной способствовать модернизации социальной сферы; предложено при оценке эффективности деятельности исполнительных органов государственного управления использовать такой критерий как качество жизни;

- доказано, что концепция корпоративной (социальной) ответственности содержит высокий потенциал по активизации и взаимодействию власти, бизнеса и общества в решении задач социально-экономического развития. Концепция, с одной стороны, направлена на повышение устойчивости компаний и повышение их конкурентоспособности, а с другой – на приращение социального капитала и улучшение качества жизни населения на территориях присутствия компаний;

- разработана модель КСО субъектов хозяйствования разных уровней с учетом социокультурной специфики; выделены основные факторы, влияющие на специфику моделей корпоративной социальной ответственности;

- обобщены и систематизированы модели КСО России и разных стран, доказана необходимость повышения роли государства в регулировании ответственности бизнеса.

2. На основе **второй** группы задач:

– обоснованы предложения по формированию механизма КСО на макро- и мезо-уровнях как системы формальных и неформальных институтов, оказывающих влияние на компанию через внешнюю и внутреннюю среды; установлено, что такими институтами являются: государство (законодательная и исполнительная власть); общество – организации НКО; финансовый рынок/финансовые учреждения/институциональные инвесторы; рынок товарный; рынок труда; деловое сообщество; консалтинговые фирмы; образовательные учреждения; СМИ; институт религии;

– разработаны меры по государственной политике в области КСО, состоящие из трех блоков: меры по популяризации КСО, меры по обеспечению прозрачности и инициативы органов власти в рамках государственных политик (социальной, экологической, налоговой, пенсионной, госзакупок и т.п.) на основе обобщения опыта европейских стран;

– выявлены инструменты межсекторного взаимодействия в рамках политики компаний по отношению к местным сообществам, предложена система мер по повышению взаимодействия бизнеса и власти в решении социальных проблем регионов.

3. В соответствии с **третьей** группой задач:

– выделена корпоративная ответственность в управлении компанией как объект специального менеджмента: этического менеджмента, менеджмента взаимоотношений, экологического менеджмента, социального менеджмента, корпоративного управления;

– обоснована структура управления КСО на предприятии, определены инструменты анализа заинтересованных сторон (стейкхолдеров); выявлено значение управления отношениями с заинтересованными сторонами в управлении компанией;

– определено значение нефинансовой отчетности и развития аудита корпоративной ответственности; предложено создание при Общественных советах по развитию территорий структуры по проведению аудита корпоративной ответственности и верификации нефинансовой отчетности компаний;

– обоснована необходимость проведения аудита корпоративной социальной ответственности и сформирована его методика.

4. В соответствии с **четвертой** группой задач:

– сформирован алгоритм разработки концепции/программы КСО для региона;

– разработана программа развития корпоративной социальной ответственности как система мер, обеспечивающих взаимодействие трех секторов: власти, бизнеса и общества в достижении приоритетов социально-экономического развития, для определенного региона (Северо-Кавказского федерального округа), определены инструменты ее реализации;

– обоснована необходимость создания Общественных советов по развитию территорий; даны рекомендации по созданию советов на уровне первых лиц региональной власти и руководителей муниципальных образований в субъектах округа, а также при полномочном представителе Президента РФ в округе;

– доказана необходимость учета культурной специфики исполнительными органами власти при продвижении концепции корпоративной ответственности на региональном и местном уровне, с этой целью рекомендовано сочетать «универсальные» и специфические формы реализации корпоративной ответственности, присущие отдельным регионам.

Теоретическая и практическая значимость работы. *Теоретические положения и выводы* диссертационного исследования развивают теорию корпоративного управления и госрегулирования. Они могут быть использованы при разработке концепции КСО на национальном и региональном уровнях, выборе инструментов госрегулирования социально ответственной деятельности компаний, в качестве методологической основы организации управления корпоративной ответственностью в компаниях. Материалы диссертации могут применяться в учебном процессе. Так, материалы по разработке региональных и национальных моделей КСО, механизма КСО могут быть использованы в учебных курсах: «Корпоративная социальная ответственность», «Корпоративное управление и ответственность бизнеса», «Корпоративное гражданство». Аналитический материал по национальной политике в области КСО, разработка механизмов вовлечения бизнеса в решение социальных задач могут быть использованы в курсе «Система государственного и муниципального управления», «Теория и практика корпоративного управления». Инструменты межсекторного взаимодействия и партнерства компаний с органами власти и общества в рамках политики компаний в отношении местных сообществ могут быть использованы в курсе «Теория и практика взаимодействия бизнеса и властных структур». Разработки роли КСО в управлении компанией, оценка менеджмента взаимоотношений с заинтересованными сторонами могут быть использованы при чтении курсов общего и специального менеджмента.

Практическая значимость проведенного исследования заключается в развитии механизма КСО, направленного на выбор и достижение стратегических приоритетов развития страны, в разработке мер национальной и региональной политики в области корпоративной ответственности, в рекомендациях по использованию в управлении компаниями. В частности, отдельное практическое применение могут иметь:

1. Предложения по формированию государственной политики в области корпоративной ответственности и выбора способов и мер государственного стимулирования,

направленных на эффективное задействование потенциала бизнеса в достижении стратегических приоритетов социально-экономического развития, позволят добиться социального согласия в обществе и повышения качества жизни граждан.

2. Алгоритм разработки концепции/программы КСО, программа развития КСО для Северо-Кавказского федерального округа, предложенные в работе, позволят улучшить согласование интересов власти, бизнеса и общества в разработке приоритетов развития региона, а также усилят межсекторное партнерство для их достижения.

3. Предложения по формированию Общественных советов по развитию территорий обеспечат развитие межсекторного диалога, механизмов взаимодействия власти, бизнеса и общества в рамках политики компаний в отношении местных сообществ и региональной социальной политики. Это позволит привлечь бизнес и повысить эффективность его участия в решении социальных проблем территорий.

4. Предложения по созданию структур управления корпоративной ответственностью, которые позволят интегрировать принципы корпоративной ответственности в стратегию компании и бизнес-процессы; введение должности менеджера по корпоративной ответственности, оценка взаимоотношений с заинтересованными сторонами повысят эффективность деятельности за счет снижения нефинансовых рисков.

5. Рекомендации по проведению аудита корпоративной ответственности обеспечат прозрачность и повысят доверие к компании со стороны ключевых стейкхолдеров и общества в целом, а также позволят наладить диалог с заинтересованными сторонами компании.

6. Рекомендации по учету социокультурных особенностей при организации управления корпоративной ответственностью на региональном и муниципальном уровнях (в частности, элементов исламской экономической модели в Северо-Кавказском федеральном округе) призваны содействовать решению таких задач, как улучшение качества жизни людей, социальная интеграция, упрочение социального согласия, достижение солидарности и межкультурного диалога.

Апробация и внедрение основных результатов работы. Диссертация выполнена в рамках научно-исследовательских работ Финансового университета, проводимых в соответствии с комплексной темой «Инновационное развитие России: социально-экономическая стратегия и финансовая политика на период 2010–2015», по кафедральной подтеме «Повышение эффективности госслужбы в условиях модернизации экономики России» и научно-исследовательской работы «Корпоративная социальная ответственность и устойчивое социально-экономическое развитие России».

Основные положения были представлены на более чем 20 международных научно-практических конференциях за период 2007–2010 гг., среди которых:

– Ежегодная международная конференция «Государственное управление в XXI веке: традиции и инновации», МГУ, 29–31 мая 2010 г., 2008 г., 2007 г.;

– Международная научно-практическая конференция «Корпоративная социальная ответственность и этика бизнеса», Финансовый университет, 2010 г., 2009 г., 2008 г.;

– XI Международная научная конференция ГУ-ВШЭ по проблемам развития экономики и общества, Москва, 6–8 апреля 2010 г.;

– Международная научно-практическая конференция «Усиление социальной ответственности бизнеса как фактор стабилизации экономики России в условиях кризиса», Академия труда и социальных отношений, Москва, 12 марта 2009 г.;

– Международная конференция «Исламский банкинг: специфика и перспективы», Москва, 17–18 марта 2009 г.,

– Международная научная конференция «Мировой экономический кризис и Россия: причины, последствия, пути преодоления», СПбГУ, 11–12 ноября 2009 г.;

– Международная конференция «Социальная ответственность бизнеса и государственно-частное партнерство», Институт экономики и организации промышленного производства СО РАН, Новосибирск, 23–24 ноября 2009 г.,

– Российско-австралийский научно-практический симпозиум «Рост благосостояния нации в периоды глобальных трансформаций: опыт развивающихся рынков», Финансовый университет, 30 июня – 01 июля 2008 г.,

– Международная научно-практическая конференция «Актуальные проблемы управления – 2008», ГУУ, 23–24 октября 2008 г. и др.

Идеи, положенные в основу диссертации, были доложены и обсуждались на 5-й Международной конференции Европейской академии бизнеса в обществе – альянсе компаний, бизнес-школ и академических образовательных учреждений «Корпоративная устойчивость, стратегический менеджмент и взгляд на фирму с точки зрения стейкхолдеров», проходившей в Школе бизнеса университета Боккони, Милан, 11–12 сентября 2006 г., а также в рамках Международной программы обмена лидерами между США и Россией под названием «Продвижение корпоративной социальной ответственности в России», США, 29 августа – 21 сентября 2009 г.

Кроме того, идеи работы обсуждались в ходе первого в истории СНГ международного семинара «Принципы и практика исламской экономики, исламского банковского дела и финансирования», организованного Исламским институтом исследований и обучения, входящим в группу Исламского банка развития (Саудовская Аравия),

и Образовательным центром «Баракат» на базе Экобанка, работающего на исламских принципах финансирования, Бишкек (Кыргызстан) 29 марта – 4 апреля 2009 г.

Рекомендации по разработке концепции КСО, положения по формированию Общественного совета по развитию территорий использованы в работе Главы Администрации Волгоградской области. В частности, на основе рекомендаций создан Общественный совет по развитию территорий при Главе Администрации Волгоградской области, разработана концепция КСО для Волгоградской области, внедрена практика подписания соглашений о социально-экономическом сотрудничестве между Администрацией Волгоградской области и компаниями.

Отдельные положения диссертации относительно управления корпоративной ответственностью на микроуровне нашли применение в группе компаний «Молочный продукт» и ЗАО «Мосстройэкономбанк». В группе компаний «Молочный продукт» это относится к организации управления социальными программами заводов компании, введению должности менеджеров по корпоративной ответственности на предприятиях, разработке социальных программ с учетом рисков и возможностей, связанных с ключевыми стейкхолдерами, а также использованию инструментов взаимодействия компании с органами власти в совместном решении социальных задач на территориях присутствия ее производственных предприятий.

В ЗАО «Мосстройэкономбанк» были внедрены предложения по интегрированию принципов КСО в менеджмент: была создана комиссия по корпоративной социальной ответственности, состоящая из руководителей основных управлений банка, внедрена оценка взаимоотношений с ключевыми стейкхолдерами, проводятся встречи с ключевыми стейкхолдерами банка и т.п. Комиссия принимала участие в разработке среднесрочной стратегии развития банка с учетом принципов корпоративной ответственности.

Материалы исследования активно используются рядом российских вузов в процессе преподавания различных дисциплин.

Публикации. Основные положения диссертации опубликованы в 56 работах общим объемом 89,87 п.л. (авторский объем – 51,33 п.л.), в том числе в четырех монографиях общим объемом 59,94 п.л. (авторский объем – 23,6 п.л.) и 11 статьях общим объемом 7,05 п.л. (авторский объем – 6,75 п.л.), в журналах, определенных ВАК для публикаций основных результатов диссертаций на соискание ученой степени доктора экономических наук.

Объем и структура работы. Диссертационная работа состоит из введения, двух разделов, пяти глав, заключения и приложений. Исследование включает 368 страниц текста, 51 таблицу, 18 схем и рисунков, библиографический список и 7 приложений.

ПЛАН

Введение

Раздел 1. ТЕОРЕТИКО-МЕТОДОЛОГИЧЕСКИЕ ПОДХОДЫ К ИССЛЕДОВАНИЮ КОРПОРАТИВНОЙ СОЦИАЛЬНОЙ ОТВЕТСТВЕННОСТИ КАК ОСНОВЫ ДОСТИЖЕНИЯ СТРАТЕГИЧЕСКИХ ПРИОРИТЕТОВ

Глава 1. СОЦИАЛЬНАЯ ОТВЕТСТВЕННОСТЬ БИЗНЕСА В КОНСТЕКСТЕ СТРАТЕГИЧЕСКИХ ПРИОРИТЕТОВ РАЗВИТИЯ РОССИИ

1.1 Модернизация и стратегические приоритеты развития России

1.2 Место качества жизни в системе стратегических приоритетов

1.3 Концепция корпоративной ответственности как результат эволюции представлений о роли корпорации в современном обществе

Глава 2. ОСОБЕННОСТИ НАЦИОНАЛЬНЫХ И РЕГИОНАЛЬНЫХ МОДЕЛЕЙ СОЦИАЛЬНО ОРИЕНТИРОВАННОЙ ДЕЯТЕЛЬНОСТИ БИЗНЕСА

2.1 Анализ зарубежных моделей корпоративной социальной ответственности

2.2 Глобальный контекст корпоративной социальной ответственности

2.3 Основные направления развития российской модели корпоративной социальной ответственности

Раздел II. ДОСТИЖЕНИЕ ПРИОРИТЕТОВ РАЗВИТИЯ РОССИИ НА ОСНОВЕ КОРПОРАТИВНОЙ ОТВЕТСТВЕННОСТИ

Глава 3. МЕХАНИЗМ РЕАЛИЗАЦИИ КОНЦЕПЦИИ КОРПОРАТИВНОЙ СОЦИАЛЬНОЙ ОТВЕТСТВЕННОСТИ НА МАКРО- И МЕЗОУРОВНЕ

3.1 Институциональные условия реализации механизма корпоративной социальной ответственности

3.2 Государственное регулирование корпоративной социальной ответственности

3.3 Политика компаний в отношении местных сообществ в решении социальных проблем регионов

3.4 Инновационные формы региональной социальной политики

Глава 4. УПРАВЛЕНИЕ СОЦИАЛЬНО ОРИЕНТИРОВАННОЙ ДЕЯТЕЛЬНОСТЬЮ НА МИКРОУРОВНЕ

4.1 Интегрирование принципов корпоративной социальной ответственности в управление компанией

4.2 Аудит корпоративной ответственности как аудит взаимоотношений с заинтересованными сторонами

4.3 Нефинансовая отчетность как инструмент информирования заинтересованных сторон о соответствии деятельности компании принципам корпоративной ответственности

Глава 5. РЕАЛИЗАЦИЯ КОНЦЕПЦИИ КОРПОРАТИВНОЙ СОЦИАЛЬНОЙ ОТВЕТСТВЕННОСТИ (на примере Северо-Кавказского федерального округа)

5.1 Направления развития социально-экономической ситуации и качества жизни в СКФО

5.2 Оценка готовности бизнеса к взаимодействию с властью в решении социальных проблем региона

5.3 Меры по вовлечению крупного бизнеса в достижение стратегических приоритетов СКФО на основе концепции корпоративной ответственности

ЗАКЛЮЧЕНИЕ

БИБЛИОГРАФИЧЕСКИЙ СПИСОК

ПРИЛОЖЕНИЯ

II. ОСНОВНОЕ СОДЕРЖАНИЕ РАБОТЫ

В соответствии с целью и задачами исследования, в работе проанализированы и решены четыре группы проблем.

Первая группа проблем связана с определением роли выбора приоритетов в социально-экономическом развитии, а также места КСО в их достижении. Проведенный в работе анализ современных тенденций развития мировой экономики показал, что одной из причин финансово-экономического кризиса является несовершенство модели современной рыночной системы, основанной на либеральных ценностях. В этих условиях антитезой неолиберальной глобализации выступает концепция устойчивого развития, разрабатываемая с конца 1980-х гг. и признанная в качестве глобального стратегического ориентира для мирового сообщества на Всемирном саммите в Рио-де-Жанейро в 1992 г. Устойчивое развитие – это развитие, которое удовлетворяет основные потребности сегодняшнего поколения без риска для будущих поколений удовлетворять свои возможности (определение комиссии Брундтланд). В соответствии с документом «Повестка дня на XXI век», принятым Конференцией ООН по окружающей среде и развитию в 1992 г., первым принципом устойчивого развития является нахождение людей в центре внимания. Следовательно, достижения страны должны оцениваться не только и не столько по показателям уровня экономического развития, но и качества жизни населения.

В диссертационном исследовании показано, что либеральные реформы в России, в некотором отношении чуждые российской хозяйственной традиции, и выбор непро-

думанных приоритетов привели к негативным последствиям в экономике и социальной сфере.¹ Об этом свидетельствуют значения индекса развития человеческого потенциала, а также оценки, связанные с понятием удовлетворенности жизнью. С целью выявления субъективной оценки качества жизни в работе использованы результаты исследований, в которых утверждается, «что главную роль здесь играет не благосостояние, а индивидуальная оценка человеком общественной системы. Для удовлетворенности жизнью человеку необходимо, в том числе и осознание того, что блага в обществе распределяются справедливо»². Согласно отечественным исследованиям, сейчас порядка 80% россиян полагают, что мы живем в несправедливом обществе³. В наших условиях, несмотря на экономический рост, сформировалось высокое социальное неравенство (неравенство в доходах). В 2009 г., по данным Федеральной службы государственной статистики, доходы 10% наиболее обеспеченных категорий граждан были в 15–17 раз выше, чем доходы 10% наименее обеспеченных. Опасность сложившейся ситуации заключается не только в том, что дифференцированное общество не обеспечивает стабильность, но и в том, что это отрицательно сказывается на сфере труда, на мотивации экономически активного населения и на нравственной атмосфере в обществе. Низкую удовлетворенность жизнью россиян подтверждают и международные исследования. Данное положение – во многом следствие выбора приоритетов предыдущего этапа развития России.

В качестве основных приоритетов Концепции долгосрочного социально-экономического развития Российской Федерации до 2020 г. (Концепция 2020) определены достижение «достойного уровня жизни», а также «изменение качества развития – переход от энергосырьевой экономики к инновационной модели». Кризис 2008 года и последующие события показали, что для достижения целей Концепции 2020 необходимы коренные изменения, включающие модернизацию экономической, социальной, научно-технической, политической и государственной структур и социальной сферы.

В этой связи в работе обоснована необходимость развития и популяризации концепции корпоративной социальной ответственности, согласно которой бизнес, помимо

¹ По качеству жизни за годы реформ страна сдала позиции и в 2010 г. заняла 65 место в рейтинге стран по ИРЧП, рассчитываемому ООН. В то время как до начала реформ в СССР в 1990 г. она занимала 26 место в мире, в 1992 г. Россия занимала 52 место, в 1995 г. – 114, в 2004 г. – 57, в 2005 г. – 62, в 2009 г. – 71 место.

² Удовлетворенность жизнью — это вопрос политической ориентации // Экспертно-аналитический портал о рынке гуманитарных технологий в России и за рубежом. URL: <http://gtmarket.ru/news/culture/2007/10/05/> (дата обращения: 08.08.2009).

³ Федоров В. Нам нужны сверхэкономические ценности //РБК daily. 2008. 11 сентября.

соблюдения законов и производства качественного продукта или услуги, добровольно принимает на себя дополнительные обязательства перед обществом следовать высоким стандартам поведения в соответствии с этическими нормами, инвестировать в устойчивое развитие общества в местах его деятельности. Сделан вывод, что концепция корпоративной социальной ответственности содержит высокий потенциал для решения задач модернизации экономической и социальной сферы. И в этом смысле она может рассматриваться как социальная инновация. Состояние социального равновесия или «единства», «сплоченности» общества является эффективным амортизатором и обеспечивает устойчивость общественной системы.

В европейских странах концепция КСО рассматривается в русле политики по социальному сплочению. В США именно рост социальной напряженности и недовольства населения в городах в начале прошлого века подвиг предпринимателей к практике не только частной, но и корпоративной благотворительности (благотворительность является лишь одной из форм корпоративной ответственности). В июне 2010 г. один из самых успешных предпринимателей планеты – основатель корпорации Microsoft Билл Гейтс и знаменитый американский инвестор Уоррен Баффет выступили с крупнейшей благотворительной инициативой – предложением значащимся в списке Forbes состоятельным гражданам США передать половину своего состояния на благотворительность⁴. И хотя данные действия встречают противников и скептиков, преимущественно апеллирующих к тому, что благотворительность подпитывает социальное иждивенчество, а также отмечающих, отчасти справедливо, неэффективность расходования благотворительных средств, тем не менее, корпоративная ответственность (в форме благотворительности и не только) способствует повышению доверия к бизнесу, содействует накоплению социального капитала и улучшению качества жизни населения в целом.

В исследовании показано, какую роль играет механизм управления корпоративной социальной ответственностью в достижении стратегических приоритетов. Роль корпоративной ответственности в достижении приоритетов, а именно достойного уровня жизни на основе роста конкурентоспособности, может быть выражена в следующем виде (рисунок 1).

⁴ К началу августа 2010 г. около сорока богатейших людей в США присоединились к этой инициативе и согласились передать половину состояния в течение жизни или после смерти.

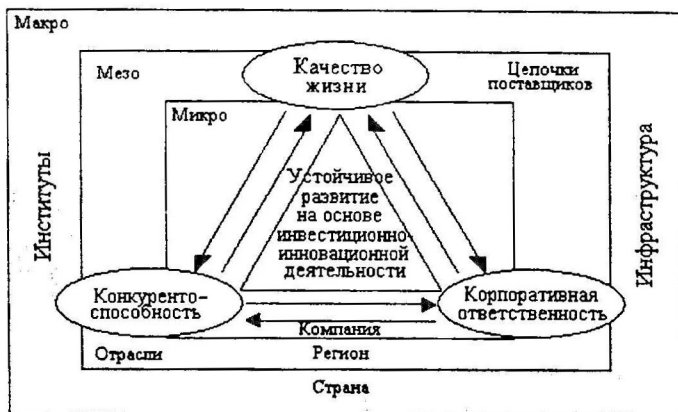


Рисунок 1 – Роль корпоративной ответственности в достижении стратегических приоритетов развития⁵

В предлагаемой схеме качество жизни ставится в вершину треугольника устойчивого развития. В основе которого, с одной стороны, конкурентоспособность компаний и страны в целом, с другой – корпоративная ответственность компаний. Конкурентоспособные компании в условиях спроса со стороны общества на социально ответственную деятельность осуществляют инвестиции в работников, создают социальные программы в отношении местных сообществ с целью создания зоны социального благополучия вокруг предприятий, занимаются благотворительностью, используя дополнительный доход, полученный за счет эффективности производства. В то же время КСО дает преимущества, выражающиеся в улучшении репутации и имиджа, повышении устойчивости за счет снижения рисков, росте эффективности отдельных бизнес-процессов, в улучшении инвестиционной привлекательности за счет повышения доверия к компании и повышения ее капитализации, удержании квалифицированных кадров и многие другие плюсы. Вопрос о первичности конкурентоспособности (за счет роста эффективности) или корпоративной ответственности лежит в плоскости проблемы о первичности «курицы» и «яйца». С одной стороны, эффективные компании, ведущие инвестиционно-инновационную деятельность, получают преимущества и могут позволить себе заниматься социальной деятельностью. С другой стороны, корпоративная ответственность дает компаниям преимущества на долгосрочную перспективу, в конечном счете влияющие на их конкурентоспособность. И в первом, и во втором случае за счет налаживания

⁵ Адаптировано автором по схеме Lenssen G., Gasparski W., Rok B., Lacy P. Corporate responsibility and competitiveness // Corporate Governance. The international Journal of business in society. Vol. 6. Nom. 4, 2006. P. 326.

партнерских программ с представителями местных сообществ и прочими стейкхолдерами происходит наращивание взаимосвязей, накопление человеческого и социального капитала, повышается качество жизни населения.

Наконец, в работе показано, что данный подход положен в основу политики Евросоюза, направленной на создание условий благоприятных для корпоративной ответственности. В России пока не сложилось комплексного понимания роли корпоративной ответственности в развитии экономики на государственном уровне (прежде всего, федеральном), на региональном уровне имеют место попытки власти использовать компании в решении социальных проблем, хотя чаще это носит принудительный характер. Однако многие российские компании заявляют о своей приверженности принципам корпоративной ответственности и реализуют на практике социальные программы, реагируя на требования заинтересованных сторон.

В исследовании предложено, следуя логике и складывающейся тенденции как в зарубежной литературе, так и в российской практике, говоря о корпоративной социальной ответственности, слово «социальной» опускать или брать в скобки, чтобы не создавать неверного трактования понятия (в самом исследовании термины корпоративная ответственность и корпоративная социальная ответственность (КСО) используются как взаимозаменяемые).

В работе выявлено, что проявление корпоративной ответственности компаниями в разных странах имеет свою специфику. На формирование национальных и региональных моделей КСО на макроуровне оказывает влияние ряд факторов (характер отношений власти и общества, отраслевая структура бизнеса, социокультурные особенности, традиции этики бизнеса, уровень институционализации переговорного процесса, общественная обеспокоенность проблемами окружающей среды и ответственностью компаний и другие факторы), причем культурная специфика становится во многом определяющей. В исследовании на базе анализа десяти основных факторов, определяющих характер модели КСО, расширены и углублены характеристики американской, европейской, латиноамериканской, азиатской моделей. Российская модель выделена как самостоятельная. Подчеркнуты ее особенности, определяемые, с одной стороны, последствиями переходного состояния экономики, с другой – особенностями евразийского расположения страны. Не случайно в данном исследовании обобщен, проанализирован и представлен частный случай азиатской модели – исламская модель корпоративной ответственности. Последняя имеет высокий потенциал с точки зрения глобального контекста КСО, а именно применения КСО в странах с традиционной экономикой. Анализ действующих моделей КСО позволил сделать вывод, что механизм КСО в разных странах имеет свои особенности.

Американская модель иллюстрирует, как работает механизм в условиях развитой рыночной экономики либерального типа. В этих условиях КСО помогает бороться с «провалами рынка», и в основном речь идет о частном регулировании, а не государственном. Учет социокультурных особенностей (протестантская традиция первых переселенцев) позволяет понять причину широкого развития благотворительности, традиций волонтерства и практик по вовлечению бизнеса в решение проблем территорий, на которых живут и работают самоорганизующиеся группы граждан.

Проведенный в работе анализ моделей КСО «обществ всеобщего благосостояния» стран континентальной Европы позволил отметить, что главным их отличием от американской модели является роль государства. В этой модели из трех инструментов управления корпоративной ответственностью (регулирование, рынок, давление гражданского общества) все одинаково развиты. Высокая роль государства привела к разработке в ведущих странах национальных политик в области КСО, а в Великобритании и Франции – к введению должностей на уровне министров по КСО. Национальные традиции определили страновую специфику моделей КСО. Так, например, во Франции это проявляется в «государственном дирижизме»: в стране в одной из первых принят закон об обязательном социальном отчете, закон о пенсионном резервном фонде (согласно которому средства фонда могут инвестироваться только в социально ответственные компании), получил распространение социальный аудит, который позднее перерос в аудит корпоративной ответственности. В Германии национальная специфика проявляется в другом: в подробной регламентированности социально-трудовых отношений с помощью тарифных соглашений, высокой вовлеченности работников в процесс управления и участие в распределении прибыли компаний, в содержании многими крупными компаниями объектов социальной инфраструктуры и прочих особенностях.

Латиноамериканская модель служит примером региональной модели КСО на развивающихся рынках. Ее важнейшее отличие – государственно-центричная матрица социальных отношений, однако государство не играет активной роли в регулировании КСО. Кроме того, для латиноамериканской модели характерны: слабое влияние рынков (финансового, товарного и рынка труда) и гражданского общества на социально ответственное поведение компаний; высокий уровень коррупции; неформальный характер взаимоотношений власти и бизнеса; отсутствие налаженного и прозрачного механизма партнерства между компаниями, властью и местными сообществами. Католическая традиция способствовала широкому распространению корпоративной ответственности в форме спонсирования культуры.

В работе выявлено, что основное отличие азиатской региональной модели – высокая социокультурная составляющая. Восточная философия, религиозный фактор играют важную роль в регулировании ответственного поведения бизнесменов, работников, компаний. Это выражается в специфике менеджмента в целом, в специфике институтов, высокой роли этики. Впервые в данном исследовании разработана исламская модель корпоративной ответственности – частный случай азиатской модели. Она является образцом того, как религиозные нормы регулируют хозяйственное поведение предпринимателей. Этические нормы встраиваются в хозяйственную жизнь путем воспитания, обучения, создания и совершенствования соответствующих институтов. Специфика исламской модели заключается в использовании принципов работы исламских финансовых институтов, а также в организации управления. Последняя проявляется в деятельности шариатских советов, функционирующих наряду с традиционными советами директоров. Шариатский совет несет функцию контроля за соответствием деятельности организации принципам шариата.

Анализ российской модели КСО продемонстрировал, что рынки, а также гражданское общество, до сих пор не играют определяющей роли в мотивации ответственного поведения российских компаний. Это же касается и государства. В результате ни один из инструментов управления корпоративной ответственностью, эффективно применяемых в развитых странах, не развит в достаточной степени в России. Российская модель имеет схожие черты с латиноамериканской моделью КСО. Это выражается в патерналистской парадигме взаимоотношений государства и общества, завышенных ожиданиях общества по отношению к бизнесу, невысокой активности населения в самоорганизации и взаимодействии с бизнесом по решению общих проблем и пр. В работе сделан вывод, что в этих условиях ведущую роль в продвижении КСО в России должно взять на себя государство.

Вторая группа проблем посвящена разработке теоретических положений и практических рекомендаций по формированию механизма корпоративной ответственности на макро- и мезоуровнях, а также определению в нем роли государства. Для решения указанных проблем в работе выявлено, что на поведение компании как субъекта рынка оказывает влияние внутренняя и внешняя среда компании. Важными элементами *внутренней среды*, связанными с выработкой и принятием решений в области КСО, являются:

– структура собственности. Она может оказывать существенное влияние на систему корпоративной социальной ответственности (в условиях недостаточной защищен-

ности прав собственности концентрированное владение может привести к повышению стимулов социально ответственной деятельности компании);

– сложившаяся система корпоративного управления. В советах директоров многих компаний действуют комитеты по КСО и этике, которые контролируют и направляют действия менеджмента в вопросах КСО;

– корпоративная стратегия и культура. Интегрирование принципов КСО в миссию, видение и корпоративную стратегию – наиболее важный шаг к тому, чтобы компания использовала элементы КСО во всех бизнес-процессах.

К внешней среде как совокупности институтов, влияющих на деловую активность компании в области КСО, в работе отнесены институты, представленные на рисунке 2.



Рисунок 2 – Институты внешней среды, влияющие на поведение компаний

В исследовании отмечено, что развитые институты способны минимизировать транзакционные издержки, снизить неопределенность в процессе производства, распределения и обмена информацией и через это способствовать повышению эффективности системы КСО в целом. Внешняя среда (институты) изменяется под влиянием глобализации, макроэкономической и политической ситуации, воздействия со стороны государства. Создание такой внешней среды, в которой компании работали бы на благо общества, преследуя свои собственные интересы, и в которой большее значение играли бы саморегулирующиеся механизмы, – главная задача в регулировании КСО.

Проведенный в работе анализ позволил определить, что *механизм КСО* состоит из: функций, органов, методов, инструментов и процедур. Основная функция механизма КСО – защита интересов общества. Речь идет о стейкхолдерах компании и шире – об обществе в целом. Кроме того, функцией механизма КСО является согласование интересов бизнеса, государства и общества, снижение уровня конфронтационности и повышение социального согласия в обществе. В работе выявлены инструменты, с помощью которых

государство и другие заинтересованные стороны могут оказывать влияние на социально ответственное поведение компаний. К ним относятся: нормативное регулирование деятельности компаний; информирование; составление рейтингов социально ответственных компаний; сравнение компаний с лидерами; контроль рынка (финансового, товарного, труда); поощрение со стороны потребителей, инвесторов, деловых партнеров, государства; популяризация норм ответственного поведения в обществе и др.

Что касается органов механизма КСО, то это могут быть государственные и негосударственные органы. В работе отмечены слабые и сильные стороны *государственного регулирования КСО*. Сделан вывод, что каждая страна решает для себя этот вопрос по-разному. В США с их либеральной традицией имеет место использование отдельных инструментов мягкого регулирования на уровне штатов. В то время как в Европе КСО стала частью их национальных политик. Продвижение КСО осуществляется на уровне высших органов власти и управления Евросоюза (наднациональный уровень) и на национальных уровнях. Ведущую роль в продвижении КСО играет главная институция исполнительной власти ЕС – Европейская комиссия. Она имеет в своем составе группу по КСО, цель которой – обмен информацией и достижениями между странами, согласование проводимых акций и инициатив в области КСО. Европейская комиссия публикует отчеты и доклады, освещающие политику и практику в сфере КСО в ЕС.

В работе представлены основные составляющие национальной политики в области КСО по трем направлениям мер государственного регулирования: стимулирование и популяризация, обеспечение прозрачности деятельности компании, интегрирование в государственные политики (рисунок 3).

Ведущей страной с наиболее разработанной государственной политикой в области КСО, где существует должность министра по КСО, является Великобритания. Правительство этой страны применяет широкий набор инструментов не столько регламентирующего, сколько поощряющего и координирующего характера. Инициативы в области КСО встроены в политику правительства этой страны. Что дает возможность использовать ресурсы всех министерств и в то же время достигается максимальная вовлеченность бизнеса в решение социально-экономических проблем на благо общества в целом. Залогом успеха продвижения КСО в Великобритании является не только поддержка высокого уровня общественной обеспокоенности ответственностью компаний в обществе и большая роль СМИ; во многом успех определяется также изучением проблем и механизмов социально ответственного предпринимательства в образовательных учреждениях (страна занимает лидирующие места в мире по количеству преподаваемых курсов по КСО и устойчивому развитию).



Рисунок 3 – Государственная политика в области корпоративной социальной ответственности

В исследовании выявлено, что в развитых странах в госрегулировании КСО применяются преимущественно косвенные инструменты экономической мотивации, вызывающие к экономическим интересам компаний, а не прямые инструменты принуждения, основанные на использовании государством своей власти, поскольку в соответствии с устоявшимися подходами КСО рассматривается как добровольная деятельность. Это прежде всего: налоги, льготы, ГЧП (в том числе в виде концессии), предоставление финансовых ресурсов на льготных условиях, вовлечение в разного рода государственные инициативы на добровольной основе, награды и т.п. Налоговое стимулирование благотворительной деятельности компаний применяется в шести из двадцати стран ЕС.

В работе показано, что для эффективного госрегулирования КСО важна демонстрация социальной ответственности самими органами власти. Это касается организации их работы, например, организация «зеленых кабинетов», расположение государственных учреждений в экологически- и энергоэффективных зданиях (внутренняя ответственность), а также учет ответственности компаний при распределении государственных и муниципальных контрактов и закупок (относится к внешним формам ответственности).

Наконец, в качестве обобщения теории и практики госрегулирования КСО в исследовании отмечено, что выбор инструментов в каждой отдельно взятой стране зависит от наличия социально ответственного крупного бизнеса, организации политической системы, от понимания важности КСО на уровне высшей законодательной и исполнительной власти, наличия компетенций у представителей государственной и местной власти в организации продвижения социально ответственных бизнес-практик, а также от активности населения той или иной территории в сотрудничестве с бизнесом в решении проблем территории.

В работе выявлено, что использование КСО в достижении приоритетов развития территорий в России наиболее эффективно на региональном и местном уровнях. Показано, что интересы компаний и общества тесно переплетаются на региональном уровне в рамках политики, проводимой компаниями в отношении местных сообществ.

В работе рассмотрена классификация социальной активности компаний: социальная активность, напрямую связанная с основной деятельностью компании, и основанная на совмещении интересов компании и территорий. Обосновано, что на региональном уровне имеют место процессы институционализации КСО: формируются Советы по социальному партнерству, подписываются соглашения между компаниями и властью, создаются фонды местных сообществ. Советы по социальному партнерству встречаются двух типов: советы по социальному партнерству, создаваемые компаниями в рамках реализации политики в отношении местных сообществ/региональной социальной политики, и советы по социальному партнерству при органах законодательной и исполнительной власти.

В работе показано, что на практике применяются двухсторонние и трехсторонние соглашения между руководителями компаний, главами региональной и городской/муниципальной власти, объединением предпринимателей. В исследовании также выявлено, что важное условие построения успешного взаимодействия бизнеса и власти в решении социальных проблем регионов – формирование стратегических взаимодействий с учетом социальных интересов бизнеса. С этой целью составлена таблица – «матрица» интересов бизнеса в регионах России (см. таблица 3). «Матрица» позволяет региональным и местным властям применять различные механизмы и инструменты социального партнерства для реализации социальной политики, действуя в «системе координат социальных интересов крупного бизнеса».

Таблица 3 – «Матрица» социальных интересов крупного бизнеса в регионах России⁶

Тип/подтип региона	Социальные интересы	Характер взаимоотношений бизнеса и региональной/муниципальной власти
Базовые регионы	Стабильное развитие, улучшение качества трудовых ресурсов, взаимодействие с властью с целью защиты собственности	Активно сотрудничают с властями
Регионы экспансии, в том числе: – «Закрытые»	«Внешний» бизнес пока не является значимым социальным актором. Входящие в регионы группы не готовы принять на себя те социальные обязательства, которые возлагались на региональные бизнес-группы	Региональные власти проводят социальную политику в активном взаимодействии с региональным бизнесом
– Северные регионы с перспективными ресурсами	Интересы частных компаний не высоки, поскольку в последние годы перспективные лицензии на добычу получают в большей мере государственные компании	Менее открыты и инициативны в реализации социальной политики, однако в последние годы наблюдается положительная тенденция
– Регионы со смежными перерабатывающими предприятиями	Вертикально интегрированные бизнес-группы в местах расположения смежных и перерабатывающих предприятий свои социальные интересы ограничивают рамками муниципалитетов	Могут применяться точечные программы и проекты преимущественно на муниципальном уровне
– «Недоразделенные» регионы	До окончания передела собственности говорить о стабильной социальной политике компаний в регионах не приходится	Бизнес осуществляет разовую благотворительность и социальные программы для привлечения на свою сторону власти
– Важнейшие транзитные регионы	Социальные интересы бизнеса направлены на сотрудничество с властью	Власть должна предлагать инициативы и программы, которые поддержит бизнес

⁶ При составлении автор использовал материалы *Зубаревич Н.В.* «Крупный бизнес в регионах России: территориальные стратегии развития и социальные интересы». М.: Поматур, 2005. С. 75–76.

Полупериферийные и периферийные регионы	Крупный бизнес представлен незначительно (в основном федеральными монополиями) или вовсе отсутствует. Дочерние компании государственных монополий ориентированы в большей степени на взаимодействие с федеральным центром, чем с региональной и местной властью	Участие бизнеса в социальной политике ограничивается благотворительностью и разовыми социальными программами
---	---	--

В работе показано на основе классификации моделей взаимодействия власти и бизнеса А. Чириковой и Д. Розенкова (модель «принуждения», «патронажа», «невмешательства», «партнерства»), а также экспертов Фонда «Института экономики города» (модель «добровольно-принудительная благотворительность», «торг», «город-комбинат», «социальное партнерство»), что модель «партнерства», которая построена на учете интересов обеих сторон и компромиссе, предполагающая совместное определение приоритетов социальной политики местных сообществ и тех областей, в которых бизнес может принять активное участие, является наиболее перспективной.

В исследовании также выявлено, что проблемы реализации компаниями политики в отношении местных сообществ во многом связаны с качеством среды: слабая вовлеченность основной массы населения в самоорганизационную деятельность; восприятие патернализма как основной формы взаимодействия государства с гражданами; отсутствие у представителей власти навыков межсекторного партнерства и организации общественного диалога; слабая роль СМИ; недостаточное информирование рядовых граждан о деятельности НКО, характер взаимодействия бизнеса и власти.

Для совершенствования взаимодействия региональной и местной власти с компаниями в реализации приоритетов социальной политики в работе предлагается создание Общественных советов по развитию территорий (далее Совет), а также предложен алгоритм разработки региональной программы развития КСО.

Таблица 4 – Алгоритм разработки программы развития КСО в регионе

Порядок шагов	Действие
Шаг 1	Создание команды, поиск спонсора
Шаг 2	Анализ социально-экономической ситуации в регионе
Шаг 3	Анализ компаний, банков, бизнес-ассоциаций, общественных организаций, вовлеченных в сферу межсекторного взаимодействия в рамках КСО
Шаг 4	Определение понимания ответственного бизнеса
Шаг 5	Выбор приоритетов/обсуждение с общественными организациями и бизнес-сообществом
Шаг 6	Постановка целей в виде ключевых показателей (индикаторов)/ принятие стратегии КСО

Шаг 7	Разработка властными органами методов мотивации компаний
Шаг 8	Распространение среди организаций, интеграция принципов КСО в повседневную практику компаний
Шаг 9	Оценка и контроль результатов
Шаг 10	Поощрение компаний

Создание Общественных советов по развитию территорий, состоящих из представителей власти, бизнеса и общества: руководителей/представителей крупного и среднего бизнеса; организаций, представляющих наиболее крупные отрасли малого предпринимательства; кредитных, страховых и инвестиционных организаций; руководителей органов власти соответствующего уровня, представителей общественных организаций, научной сферы позволит создать площадку для межсекторного диалога, для выработки приоритетов развития и организации межсекторного партнерства. Совет целесообразно сформировать при полномочном представителе Президента в округе, а также в каждом субъекте федерации по иерархическому принципу (при главе субъекта РФ, при главах муниципальных образований). Совет является консультативно-совещательным органом по вопросам реализации политики развития на определенной территории.

Создание Совета призвано способствовать эффективному взаимодействию бизнеса и власти в регионах, построению так называемой модели «партнерства» для достижения приоритетов развития. С этой целью предложено: создание институциональной и нормативно-правовой базы развития социального партнерства в рамках концепции КСО; закрепление межсекторных взаимодействий в соответствующих стратегиях и концепциях; выбор направлений региональной политики, которые могут быть реализованы совместно с бизнесом; разработка программы развития КСО, пути координации и привлечения к ее реализации регионального бизнеса, органов власти, некоммерческих организаций; подписание соглашений о социально-экономическом сотрудничестве; мониторинг реализации программы развития КСО и оценка ее эффективности. Контроль может осуществляться комиссией в составе Общественного совета по развитию территорий.

Третья группа проблем связана с анализом места КСО в управлении компанией и выявлением инструментов контроля общественности за деятельностью компаний. Проведенный анализ социально ответственной деятельности крупных российских и зарубежных компании показал, что она из спонтанной перерастает в каждодневные деловые практики и требует руководства. В компаниях создаются отделы по КСО, нанимаются сотрудники, профессионально занимающиеся менеджментом корпоративной

ответственности. В исследовании выявлена структура управления корпоративной ответственностью в компании. В ведущих компаниях руководство деятельностью в области КСО осуществляет Совет директоров, в некоторых имеется должность Вице-президента по корпоративной ответственности. Для координации деятельности различных подразделений создаются комитеты по КСО.

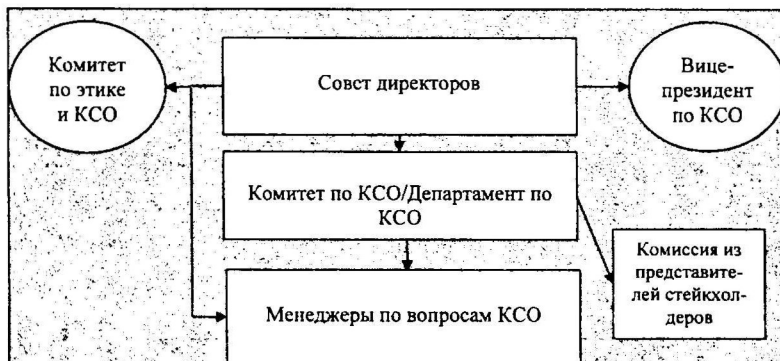


Рисунок 4— Структура управления корпоративной ответственностью в западных компаниях

Для компаний Великобритании, входящих в индекс FTSE 1000, характерны три вида комитетов: 1) комитеты по КСО, состоящие исключительно из членов Совета директоров и правления, которые в случае необходимости могут привлекать независимых экспертов; 2) комитеты, состоящие из представителей Совета директоров, правления, а также структурных подразделений; 3) специальные комитеты КСО, в которые входят представители различных департаментов. Комитеты любой формы практикуют привлечение независимых экспертов по конкретным вопросам, обладающих необходимой квалификацией. В некоторых компаниях создаются комиссии из представителей независимых сторон (стейкхолдеров). Менеджеры по КСО занимаются преимущественно вопросами взаимодействия с местными сообществами и прочими группами ключевых стейкхолдеров компании, проблемами природоохранной деятельности и ресурсосбережения.

В международных и транснациональных компаниях могут создаваться департаменты по КСО (которые иногда называются департаментами региональных социальных программ). В работе установлено, что Центр социальных программ, действующий в ОК РУСАЛ, приближается по своим функциям к указанным департаментам. Совет директоров этой компании утверждает основные приоритеты и стра-

тегию социальной деятельности. Стратегическое управление и контроль возложен на Комитет по внешним связям. Разработку и реализацию стратегии социальных программ осуществляет Дирекция по связям с общественностью. Центр социальных программ (ЦСП), имеющий в своем составе 11 филиалов, осуществляет оперативное управление социальной деятельностью и программами социальных инвестиций компании. Тем не менее, в исследовании выявлено, что в большинстве российских компаний деятельность по развитию КСО ведут разные отделы в рамках своих полномочий.

Одновременно в работе выявлено, что управление КСО значительно шире управления социальной деятельностью компании. В частности, анализ большого объема литературы и использование сайтов самих компаний позволили аргументировать необходимость формирования особого типа менеджмента, сфокусированного на оценке деятельности компании с позиций экономической, экологической и социальной эффективности. Менеджмент КСО должен отвечать на вопросы: зачем, когда и как бизнес интегрирует принципы КСО в свои бизнес-процессы. В работе отмечено, что в теории термин «менеджмент КСО» не получил распространения, поскольку он объединяет этический менеджмент, менеджмент взаимоотношений, экологический менеджмент, социальный менеджмент (или менеджмент социально-трудовых отношений), корпоративное управление – иными словами широкий спектр управления бизнес-операциями, являющимися объектами специального менеджмента. В исследовании дается пояснение что понимается под каждым видом специального менеджмента с точки зрения корпоративной ответственности.

В диссертационном исследовании социальные проекты/программы компании классифицированы на внутренние и внешние. К первым относятся программы, направленные на решение внутренних проблем компании, например, все, что связано с охраной здоровья и промышленной безопасностью, развитием работников. Ко второй группе относятся программы, нацеленные на оказание помощи в решении проблем на территории пребывания компании на местном и региональном уровне и на решение социально-значимых проблем общества на федеральном уровне. Согласно исследованиям, в России 60% социальных программ компаний приходится на внутренние, а в развитых странах больший процент – на внешние проекты.

В ходе исследования выявлена система управления социальными проектами компании, представленная на рисунке 5. Она представляет собой организацию деятельности компании в области социальной сферы, направленной на повышение значимости компании в деловом сообществе, властных структурах и общественных кругах.



Рисунок 5 – Система управления социальными проектами/программами

В работе сделан вывод, что внедрение принципов корпоративной социальной ответственности в каждодневные бизнес-практики дает компании преимущества как с этической, так и с утилитарной точки зрения. С утилитарной точки зрения выделены следующие преимущества: лояльность сотрудников и потребителей; рост доверия к фирме и улучшение ее имиджа, выражающееся в росте продаж товаров и услуг; увеличение капитализации компании; повышение эффективности и устойчивости за счет снижения нефинансовых рисков и т.п.

Наконец, в исследовании рассмотрена роль и значение аудита корпоративной ответственности и нефинансовой отчетности. Аудит корпоративной ответственности –

это инструмент менеджмента, заключающийся в оценке устойчивости компании через оценку основных показателей, характеризующих систему ценностей компании, этику бизнес-поведения, внутреннюю операционную практику, систему менеджмента и соответствие ожиданиям ключевых стейкхолдеров (акционеров, инвесторов, сотрудников, клиентов, поставщиков, органов власти, местных сообществ). В западной литературе для определения понятия аудита корпоративной социальной ответственности применяется несколько терминов: аудит корпоративной ответственности (*Corporate Responsibility Audit*), аудит социальной ответственности (*Social Responsibility Audit*), социальный аудит (*Social Audit*). Практика показывает, что в мире сложились различные модели аудита корпоративной социальной ответственности.

В российской практике термины «социальный аудит» и «аудит корпоративной ответственности» используются как взаимозаменяемые, однако в исследовании предложено разделять аудит корпоративной ответственности и социальный аудит. В ходе аудита корпоративной ответственности деятельность компании оценивается по следующим группам экономических, социальных и экологических показателей: система менеджмента качества; трудовые отношения и права человека, здоровье персонала и безопасность рабочих мест; отношения с местными сообществами, энергосбережение и охрана окружающей среды, отношения с потребителями, деловыми партнерами и прочими стейкхолдерами, т.е. включает в себя и социальный, и экологический аудит. В работе выяснено, что последние развиваются в России преимущественно как самостоятельные виды аудита, независимо от аудита корпоративной ответственности.

В продвижение и пропаганду социального аудита, который трактуется ими широко, большой вклад вносит коллектив Академии труда и социальных отношений (АТиСО). В социальном аудите специалисты АТиСО упор делают преимущественно на аудит социальных отношений в рамках трудовых коллективов: речь идет об аудите соответствия заработной платы трудовому законодательству, условий труда – нормам безопасности и экологическим условиям и т.д. Этот подход симптоматичен. Он обусловлен российской спецификой, согласно которой экологическим вопросам уделяется второстепенная роль по сравнению с социальными, в то время как в развитых странах они стоят на одном уровне. А программам в отношении местных сообществ, согласно исследованиям Ассоциации менеджеров, российскими компаниями уделяется наименьшее внимание. Это подтверждает опрос руководителей крупнейших компаний Северо-Кавказского федерального округа.

Экологический аудит российскими компаниями проводится чаще всего на прединвестиционных стадиях, а также при решении спорных ситуаций с контроли-

рующими органами. Что касается добровольного экологического аудита, то его проведение в процессе подготовки экологических отчетов является следствием выхода российских компаний на зарубежные рынки, где вопросам экологии уделяется особое внимание. В работе отмечено, что высокий потенциал общественного экологического контроля, предусмотренного в действующем законодательстве, пока не востребован в России. Как правило, аудит корпоративной ответственности проводится на стадии подготовки нефинансовой отчетности, но может осуществляться и независимо от нее.

В России наибольшее распространение получили ведущие зарубежные рекомендации и стандарты в области нефинансовой отчетности, такие как Руководство по отчетности в области устойчивого развития Глобальной инициативы по отчетности (*GRI – Global Reporting Initiative*) и стандарт AA 1000, разработанный британским Институтом социальной и этической отчетности (*Institute of Social and Ethical AccountAbility*). Отечественный стандарт в области отчетности ТПП РФ «Социальная отчетность предприятий и организаций, зарегистрированных в Российской Федерации. Методические рекомендации» и в области корпоративной ответственности Стандарт CSR/KCO – 2008, разработанный Всероссийской организацией качества, применяются значительно реже. Это следствие специфики российской модели, согласно которой общественность в стране не является основным драйвером развития корпоративной социальной ответственности. В целях развития нефинансовой отчетности и аудита корпоративной ответственности в работе предложено создание Службы по аудиту корпоративной ответственности и верификации нефинансовых отчетов при Общественном совете по развитию территорий, состоящей из специалистов разного профиля. Ее задача заключается в проверке правдивости составления нефинансовых отчетов. Это позволит формировать базу данных о социальной и природоохранной деятельности компаний в регионе, унифицировать критерии верификации данных, снизит расходы компаний на подтверждение отчетов, обеспечит контроль выполнения добровольных соглашений между компанией и региональной и муниципальной властью и т.п.

Четвертая группа проблем связана с разработкой программы развития КСО, направленной на активизацию взаимодействия власти, бизнеса и общества в достижении стратегических приоритетов развития отдельного региона, и мер по ее реализации. В качестве примера выбран Северо-Кавказский федеральный округ (далее СКФО), занимающий последнее место среди восьми округов Российской Федерации по качеству жизни населения (таблица 5).

Таблица 5 – Индекс развития человеческого потенциала в субъектах СКФО за 2002–2008 гг.⁷

Российская Федерация / субъект СКФО	Значение ИРЧП				Место в рейтинге за 2006 /2008 гг.
	2002	2004	2006	2008	
Российская Федерация, в целом	0,766	0,781	0,805	0,825	
Республика Дагестан	0,726	0,747	0,766	0,788	47/43
Республика Ингушетия	0,662	0,687	0,704	0,759	79/75
Кабардино-Балкарская Республика	0,734	0,744	0,752	0,769	65/68
Карачаево-Черкесская республика	0,736	0,743	0,762	0,783	52/52
Республика Северная Осетия – Алания	0,740	0,748	0,784	0,791	27/42
Ставропольский край	0,734	0,748	0,760	0,782	54/54
Чеченская Республика	0,722	0,766	77/71

Все субъекты округа занимают места нижней половины списка в рейтинге 2010 г. регионов России по ИРЧП. Республика Ингушетия занимала в рейтинге по ИРЧП предпоследнее – 79 место в течение предыдущих пяти лет.

Анализ структуры бизнеса в регионе показал, что крупный бизнес мало представлен в субъектах округа. Исключение составляет Ставропольский край. Ему принадлежит ведущее место по количеству крупных компаний в округе (32), соответственно большая часть ВРП региона приходится на этот край (см. таблицу 6). Из шести крупных компаний Чеченской Республики – 5 строительные компании, что является следствием больших заказов по программе восстановления республики. В Республике Ингушетия ни одна из компаний не преодолела пороговое значение по объему выручки для попадания в рейтинг. Крупные компании в республиках Северного Кавказа – это преимущественно структуры федеральных монополий. Округ относится к «полупериферийным» и «периферийным» регионам, согласно «матрице» социальных интересов крупного бизнеса.

⁷ Составлено автором по: Доклад о развитии человеческого потенциала в Российской Федерации за 2010 г. / под общ. ред. С.Н. Бобылева. М.: Дизайн-проект «Самолет», 2010. С. 151.

Таблица 6 – Региональная принадлежность крупных компаний СКФО, вошедших в рейтинг «Эксперт ЮГ – 250» за 2009 г.⁸

Регион	Объём выручки в 2008 году, млн руб.	Количество компаний	Средняя выручка на 1 компанию, млн руб.	Доля выручки в общем объёме, %
Ставропольский край	208 900,91	32	6 528,15	79,73
Чеченская Республика	19 273,36	6	3 212,23	7,36
Республика Северная Осетия – Алания	10 434,13	3	3 478,04	3,98
Республика Дагестан	13083,11	4	3 270,78	4,99
Кабардино-Балкарская Республика	7 465,41	3	2 488,47	2,85
Карачаево-Черкесская Республика	2 837,02	1	2 837,02	1,09
Республика Ингушетия	–	–	–	–
Всего по СКФО:	262003,44	49		100,00

Для разработки мер по вовлечению бизнеса в решение стратегических приоритетов развития округа, автором был проведен опрос руководителей крупнейших компаний СКФО. Выборка исследования состояла из 58 крупнейших компаний Северо-Кавказского федерального округа, вошедших в Рейтинг «Эксперт ЮГ – 250» за 2009 г. по размеру выручки за 2008 г. Результаты показали, что только 20% компаний практикуют заключение соглашений/договоров о сотрудничестве между предприятием и региональной, местной властью; 46,7% предприятий используют устные договоренности; 20% компаний принимают участие в разработке стратегии развития субъектов округа; социальные проекты в партнерстве с органами власти осуществляют только 13,3%.

Ответы на вопрос, что мешает созданию партнерских отношений между региональной и местной властью, бизнесом и обществом отражены на рисунке 6.

⁸ Составлено автором по данным рейтинга «Эксперт ЮГ– 250 за 2009 г. // Эксперт ЮГ. 2009. 09 ноября. № 42 – 43 (81 – 82).



Рисунок 6 – Факторы, препятствующие созданию партнерских отношений между региональной и местной властью, бизнесом и обществом

Как свидетельствуют результаты проведенного исследования, компании продемонстрировали готовность к взаимодействию с властью в решении социально-экономических проблем в регионе. Преобладающее большинство из них (80 %) отметили, что власти необходимо привлекать представителей бизнеса и общественности к разработке стратегии развития региона, муниципальных образований. 60 % опрошенных считают нужным использовать соглашения о сотрудничестве между компаниями и властью. Необходимость совместной разработки бизнесом, властью и представителями общественных организаций концепции/программы развития социальной ответственности бизнеса округа отметили 40% респондентов. Почти все компании (88,7%) высказались за необходимость поддержки государством социально ответственных компаний. Эффективные инструменты вовлечения компаний в осуществление региональной социальной политики, отражающие мнения руководителей компаний, приведены на рисунке 7.

Что касается целесообразности создания отдельных институтов исламской модели в тех субъектах СКФО, где это соответствует культуре и традициям, то абсолютное большинство респондентов (86,7 %) отнеслись к этому положительно. Для эффективного решения приоритетной задачи – создание в округе 400 тысяч рабочих мест – согласно Стратегии развития Северо-Кавказского федерального округа до 2025 г. в работе рекомендовано в полной мере использовать механизм КСО, вовлекая не только крупный, но прежде всего средний и мелкий бизнес. С этой целью с учетом результатов опроса в работе предложено:

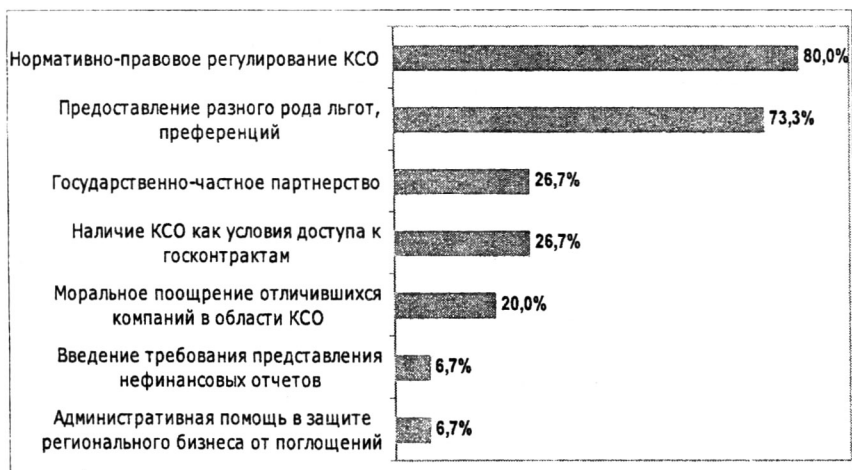


Рисунок 7 – Эффективные инструменты госрегулирования, для вовлечения компаний в осуществление региональной социальной политики

- внедрить разработанную автором *программу развития КСО в Северо-Кавказском федеральном округе*;
- разработать инициативы региональной и местной власти в субъектах СКФО, направленные на повышение экономической и социальной активности компаний в рамках политики экономического развития, социальной, налоговой, экологической, госзакупок и прочих политик;
- определить список приоритетных социальных/экологических программ, проводить сертификацию программ. Предусмотреть налоговые каникулы и прочие формы поощрения (льготные кредиты) компаниям, участвующим в их осуществлении;
- создать Общественные советы по развитию территорий на уровне руководителей регионов и муниципальных образований в субъектах округа, а также при полномочном представителе Президента РФ в округе; создать структуру по проведению аудита корпоративной ответственности и верификации нефинансовой отчетности компаний округа;
- развивать практику подписания соглашений о сотрудничестве региональной и местной власти с крупными компаниями, расположенными в субъектах округа;
- сформировать консорциум вузов СКФО с передовыми вузами страны в целях развития идей и технологий распространения КСО и устойчивого развития; учредить

образовательный центр на базе одного из вузов округа по повышению квалификации госслужащих и обучению их навыкам межсекторного взаимодействия в области устойчивого развития и КСО; на базе того же центра и на тех же принципах организовать программы обучения НКО механизмам взаимодействия с органами власти и компаниями; развивать программы обучения навыкам социального предпринимательства;

– разработать и принять меры по развитию институтов гражданского общества в округе, при этом целесообразно использовать объединения граждан по территориальному признаку – месту проживания без создания юридического лица; содействовать созданию фондов местных сообществ;

– учредить общественную награду, разработать процедуру отбора и награждения компаний в номинациях: «Лучшая социально ответственная компания года Северного Кавказа», «Этический банк года Северного Кавказа», «Почетный гражданин/меценат года Северного Кавказа» и т.п;

– использовать отдельные элементы исламской модели КСО (микрофинансовые организации; зачатые фонды, «исламские окна» в банках или создать банки, работающие на принципах исламских финансов и пр.).

Для успешного претворения в жизнь рекомендаций данного исследования необходимо обеспечить снижение коррупции в органах власти округа и страны в целом, повысить эффективность госуправления, а также обеспечить условия для развития конкурентной среды. Ответственность власти и гражданская активность населения являются важнейшими условиями реализации механизма корпоративной социальной ответственности.

III. ОТРАЖЕНИЕ ПОЛОЖЕНИЙ ДИССЕРТАЦИИ В ОСНОВНЫХ ПУБЛИКАЦИЯХ АВТОРА

Монографии:

1. *Батаева Б.С.* Корпоративная социальная ответственность и устойчивое развитие России. М.: ФГОБУВПО «Финансовый университет при Правительстве Российской Федерации», 2010. 145 с. (10,4 п.л.);
2. *Батаева Б.С.* Корпоративная социальная ответственность: управленческий аспект / под. ред. И.Ю. Беляевой, М.А. Эскиндарова / Б.С. Батаева, М.А. Эскиндаров, И.Ю. Беляева и др. М.: КНОРУС, 2008. 503 с. (31,5/ 2,2 п.л.);

3. *Батаева Б.С.* Актуальные вопросы деловой этики, социальной ответственности и партнерства в системе корпоративного управления / под. ред. д.э.н., проф. И.Ю. Беляевой, д.филол. н., проф. А.П. Шитова / Б.С. Батаева, И.Ю. Беляева, Ю.М. Цыгалов и др. М., 2008. 128 с. (7,84/0,8 п.л.);
4. *Батаева Б.С.* Корпоративное управление: направления совершенствования. М.: Изд-во ИПР СПО Минобразования России, 2002. 168 с. (10,2 п.л.)

Статьи в журналах и изданиях, определенных ВАК

1. *Батаева Б.С.* Проблемы взаимодействия власти и бизнеса в реализации корпоративной социальной ответственности / Б.С. Батаева, Э.И. Мангаева, В.С. Полухина // Вестник Самарского государственного экономического университета, 2010. №1 (63). С. 42–47. (0,6/ 0,2 п.л.);
2. *Батаева Б.С.* Направления формирования российской модели корпоративной ответственности // Известия Санкт-Петербургского университета экономики и финансов, 2010. №5. С. 67–72. (0,5 п.л.).
3. *Батаева Б.С.* Качество жизни как фактор устойчивого развития региона (на примере Северо-Кавказского федерального округа) // TERRA ECONOMICUS. Ростов н/Д., 2010. Т. 8. №1. Ч. 3. С. 165–176. (1,0 п.л.);
4. *Батаева Б.С.* Региональная модель корпоративной социальной ответственности // Национальные интересы, приоритеты и безопасность, 2010. №3 (60). С. 63–71. (1,0 п.л.);
5. *Батаева Б.С.* Политика российских компаний в отношении местных сообществ в решении социальных проблем регионов // Экономика и управление, 2010. №9 (59). С. 26–31. (0,5 п.л.);
6. *Батаева Б.С.* Социальная ответственность бизнеса исламских стран // Экономика и управление, 2009. №12 (50). С. 72–76. (0,6 п.л.);
7. *Батаева Б.С.* Корпоративная социальная ответственность в зеркале общественных ожиданий // Вестник Финансовой академии, 2007. №1. С. 91–97. (0,4 п.л.);
8. *Батаева Б.С.* Взаимоотношения власти и бизнеса в рамках нового подхода к социальному партнерству // Финансы и кредит, 2005. №9 (177). С. 60–63. (0,55 п.л.);
9. *Батаева Б.С.* Повышение роли гражданского общества как условие перехода к устойчивому развитию // Вестник Финансовой академии, 2005. № 4 (36). С. 83–92. (0,9 п.л.);
10. *Батаева Б.С.* Корпоративное гражданство. Российские реалии // Финансы и кредит, 2004. №9 (147). С. 78–82. (0,5 п.л.);

11. *Батаева Б.С.* Социальная ответственность как фактор улучшения корпоративного управления // *Финансы и кредит*, 2003. №24 (138). С. 79–82. (0,5 п.л.);

Публикации в других научных изданиях: 41 научная работа – общий объем 22,88 п.л., авторский объем – 20,98 п.л.

102