

Балымова Инна Владимировна

**САМОДЕТЕРМИНАЦИЯ СТАНОВЛЕНИЯ
СУБЪЕКТА НАУЧНО-ИССЛЕДОВАТЕЛЬСКОЙ
ДЕЯТЕЛЬНОСТИ В ВУЗОВСКОМ ОБУЧЕНИИ**

**Специальность 19.00.01 – общая психология,
психология личности, история психологии**

АВТОРЕФЕРАТ

**диссертации на соискание ученой степени
кандидата психологических наук**

Казань – 2008

Работа выполнена на кафедре психологии личности факультета психологии
государственного образовательного учреждения
высшего профессионального образования
«Казанский государственный университет им. В.И. Ульянова-Ленина»

Научный руководитель: доктор психологических наук, профессор
Попов Леонид Михайлович

Официальные оппоненты: доктор психологических наук, профессор
Селиванов Владимир Владимирович

кандидат психологических наук, доцент
Климанова Наталья Георгиевна

Ведущая организация: *Институт психологии*
Российской академии наук (г. Москва)

Защита состоится 27 ноября 2008 года в 9.00 на заседании диссертационного совета Д 212.081.22 по защите диссертаций на соискание ученой степени доктора психологических наук при Казанском государственном университете по адресу: 420008, г. Казань, ул. Кремлевская, д.18, физический корпус, аудитория 506.

С диссертацией можно ознакомиться в научной библиотеке им. Н.И. Лобачевского Казанского государственного университета по адресу: 420008, г. Казань, ул. Кремлевская, 35.

Автореферат разослан « » октября 2008 года.

Ученый секретарь диссертационного совета
кандидат психологических наук, доцент

Габреева Г.Ш.

ОБЩАЯ ХАРАКТЕРИСТИКА РАБОТЫ

Актуальность темы исследования. В связи с динамичным социально-экономическим развитием общества возрастает потребность в специалистах, способных к самообразованию и самосовершенствованию в образовании и профессиональной деятельности. При этом они должны быть адаптивны к постоянным изменениям в сферах разработки и внедрения инновационных технологий, и психологически готовы к принятию оригинальных и адекватных ситуациям решений. Это определяет необходимость интегративного и творческого подхода к изучению особенностей становления личности в условиях образовательной деятельности, как предполагаемого фундамента для успешного развития и становления специалиста-профессионала. Очевидно при этом, что научно-исследовательская деятельность в контексте проблемы становления специалистов, способных выступать субъектами саморазвития, должна рассматриваться как психологическое основание творческой активности личности, её готовности к новому опыту, и умения выходить за пределы наличного уровня знаний о себе и мире.

Отдавая должное накопленному опыту в психологии, следует отметить, что предметы психологических исследований в этой области формирования творческой личности достаточно разнообразны: изучение психофизиологических задатков общих умственных способностей и индивидуальных различий (Э. де Бонэ, Э.А.Голубева, В.Д.Небылицын, В.М.Русалов, Б.М.Теплов, М.А.Холодная,); креативное начало в самосозидании (А. Маслоу, Г.Олпорт, К.Роджерс, В.Франкл, Э.Фромм, К.Юнг); интеллект и творчество, где критерием творчества выступает продукт мыслительной деятельности (Г.Айзенк, Дж.Гилфорд, В.Н.Дружинин, В.В.Селиванов, Ч.Спирмен, Е.П.Торранс, Д.В.Ушаков,); творчество, как критерий активности саморазвития личности (М.М.Бахтин, Д.Б.Богоявленская, Я.А.Пономарев, Л.М.Попов, О.К.Тихомиров), творческая активность личности (В.И.Андреев, М.М.Кашапов).

Однако при всем разнообразии исследований в области творческого потенциала личности и психологических условий её формирования, феномен научного творчества рассматривался наряду с художественным творчеством как один из видов творческого процесса. Таким образом, процессуальная сторона научной деятельности описывалась в рамках общих законов функционирования и этапов творческого акта, но психологические детерминанты продуктивности научно-исследовательской деятельности не были предметом изучения. Актуальность решения данной проблемы очевидна исходя из вышесказанного, так как классический алгоритм научно-исследовательских действий формирует теоретическое мышление, навыки и умения исследователя, без которых современный специалист не способен выполнять свою роль создателя нового.

Основополагающие идеи научного творчества были исследованы в работах, которые берут свое начало с разработок проблемы мышления и научного мышления. В частности, это изучение роли интуитивного и сознательного в научном творчестве (Ж.Адамар, В.Ф.Асмус, Л. де Бройль, М.Бунге, Г.Г. Гельмгольц, Р.Декарт, К.Дункер, Д.Пойа, К.Поппер, А.Пуанкаре), а так же

определение этапов научного творчества (М.С.Бернштейн, Б.М.Кедров, Ю.И.Иориш, А.А.Налчаджян, П.Н.Пестеров, М.Г.Ярошевский).

В данном аспекте возникает необходимость рассматривать научно-исследовательскую деятельность как творческий процесс, так как основным критерием творчества является результат творчества, а основным признаком творчества являются научные, технические, художественные или иные открытия. Таким образом, научно-исследовательская деятельность представляет собой особый вид творческой деятельности, задающий свои алгоритмы достижения, получения нового результата-продукта.

Особая роль в исследовании отводится положениям о психологическом механизме творчества (А.В.Брушлинский, С.Л.Рубинштейн, Я.А.Пономарев, Л.М.Попов, В.В.Селиванов, Д.В.Ушаков), подтверждающим зависимость психологических образований от процессов их формирования при достижении результата.

Настоящее исследование посвящено **проблеме** выявления психологических аспектов детерминации становления субъекта научно-исследовательской деятельности.

В соответствии с заявленной проблемой, сформулирована **цель исследования**: выявить комплекс психологических детерминант становления субъекта научно-исследовательской деятельности и определить характер самодетерминации на разных этапах этого становления в вузе.

Объект исследования: научное творчество субъекта научно-исследовательской деятельности.

Предмет исследования: психологические аспекты самодетерминации становления субъекта научно-исследовательской деятельности в контексте вузовского обучения.

В соответствии с объектом, предметом и целью исследования были сформулированы следующие **задачи**:

1. Провести теоретический анализ научных подходов к пониманию научно-исследовательской деятельности как процесса творчества, основных теорий и концепций, касающихся проблемы творческого мышления, с целью теоретического обоснования предпринятого исследования.
2. Теоретически обосновать комплекс самодетерминант субъекта научно-исследовательской деятельности.
3. Выделить этапы научно-исследовательской деятельности студентов и аспирантов в процессе вузовского образования.
4. Выявить на основе системного подхода комплекс психологических детерминант субъекта научно-исследовательской деятельности и его представленность на выделенных этапах этой деятельности.

Гипотеза исследования: становление студентов и аспирантов как субъектов научно-исследовательской деятельности определяется комплексом самодетерминант, причем характер самодетерминации на каждом этапе этого становления соответствует особенностям содержания самого этапа.

Теоретико-методологическую основу исследования составили: принцип детерминизма (С.Л. Рубинштейн), согласно которому все психические явления рассматриваются как зависящие от порождающих их факторов: внешних и

внутренних; положения о многоплановости, многоуровневости, многомерности детерминации; принцип системно-структурного подхода, в соответствии с которым интеллектуально-личностный параметр имеет структурированное строение (Б.Ф. Ломов); принцип субъекта (С.Л. Рубинштейн, Б.Г. Ананьев, А.В. Брушлинский, К.А. Абульханова), согласно которому человек как субъект труда, познания, общения, жизнедеятельности – это активный член общества по преобразованию мира и себя; принцип трансформации и концепция развития творческой личности (Я.А. Пономарев); модель системно-структурного представления психологической организации человека как субъекта саморазвития и концепция человека как субъекта развития, саморазвития (Л.М. Попов), согласно которой интеллектуально-деятельностное развитие субъекта осуществляется как постоянные взаимопереходы внешних действий во внутренние с расширением диапазона; концепция профессионального самоопределения личности (Е. А. Климов).

Для решения поставленных задач использовались следующие **методы исследования**: *теоретические*: метод классификации и систематизации, метод обобщения и систематизации, сравнительно-сопоставительный метод, общенаучный поисковый метод – анализ научной литературы, методической литературы и электронных информационных средств по ключевым для данной работы вопросам; *эмпирические*: методы измерения и сравнения. В качестве *психодиагностических* методик использовались: «Опросник самоотношения» (МИС) В.В.Столина, Р.С.Пантелеева; многофакторный личностный опросник «Самоактуализационный тест (САТ)» (Л.Я. Гозман, М.В. Кроз), разработанный на базе опросника личностных ориентаций (РОИ), «Тест смысложизненных ориентаций (СЖО)» (Д.А.Леонтьев), который является адаптированной версией теста «Цель в жизни» Д. Крамбо и Л. Махолика, тест «Способность к самоуправлению» (Н.М.Пейсахов), позволяющий выявить сформированность системы самоуправления субъектом иерархией форм своей психической активности: переживаний, познания, поведения, общения.

Для обработки результатов исследования использовались методы математической статистики, интерпретационные методы, теоретическое моделирование.

Научная новизна:

1. Теоретико-эмпирические результаты послужили основой для создания комплекса психологических детерминант, обеспечивающих формирование субъекта научно-исследовательской деятельности. К числу наиболее значимых отнесены факторы самодетерминации: «самоуверенность», «самоценность», «самокритичность», «локус контроля-Жизнь», «анализ противоречий», «целеполагание», «планирование», «критерии оценки», «способность самоуправления», входящие в базовый блок самодетерминант.

2. На основе концепции трансформации этапов развития явления в структурные уровни его организации (принцип ЭУС) произведено последовательное выделение этапов профессионального становления субъекта научно-исследовательской деятельности в вузовском обучении (студентов и аспирантов): «оптации», «адаптации», «интернальности», «мастерства». Данные этапы интерпретируются как структурные уровни организации субъекта научно-исследовательской деятельности.

3. Определена степень выраженности базового блока самодетерминант субъекта на различных этапах включенности в научно-исследовательскую деятельность: «самоуверенность», «самоценность», «самокритичность», «локус контроля-Жизнь», «анализ противоречий», «целеполагание», «планирование», «критерии оценки», «способность самоуправления». Доказано, что от этапа «оптации» до этапа «мастерства» происходит переориентация от внешних условий (детерминант), стимулирующих развитие субъекта, к условиям внутренней самоорганизации (самодетерминантам), стимулирующим продуктивное развитие.

4. На этапе «оптации» базовый блок детерминант состоит из следующих факторов: «самокритичность», «планирование»; на этапе «адаптации» – «самоуверенность», «самоценность», «планирование»; на этапе «интернальности» – самоценность». На этапе «мастерства» научно-исследовательской деятельности самодетерминация обуславливает синкретичное использование всех названных на предшествующих этапах ступеней – «самоуверенность», «самоценность», «самокритичность», «планирование», с включением в общую структуру таких показателей как: «локус контроля-Жизнь», «анализ противоречий», «целеполагание», «способность самоуправления», «критерии оценки» в их целостной взаимосвязи.

Теоретическая значимость: полученные в диссертационном исследовании теоретико-эмпирические данные и сделанные на их основе обобщения в отношении формирования субъекта научно-исследовательской деятельности как психологического феномена обогащают информационную базу нескольких отраслей психологии: общей психологии, психологии личности, психологии развития, психологии творчества.

Диссертационная работа конкретизирует ряд положений концепции человека как субъекта развития, саморазвития, согласно которой интеллектуально-деятельностное развитие субъекта имеет в своем составе интеллектуально-инициативный компонент и детерминантные характеристики. Психологические детерминанты выделены в соответствии с основными показателями субъектной деятельности (активности) с тем, чтобы выявить обусловленность внутреннеплановых действий с личностнодетерминантным комплексом для создания целостного представления и психологической организации субъекта развития и саморазвития, субъекта научно-исследовательской деятельности.

Представленные в диссертации материалы могут быть использованы для дальнейших исследований по проблемам изучения научно-исследовательской деятельности, и организации эффективного формирования и развития субъекта научно-исследовательской деятельности на профессиональном уровне; по проблемам психологического сопровождения в рамках научной деятельности; для эффективной подготовки студентов к обучению в аспирантуре и магистратуре.

Практическая значимость исследования. Выявленный комплекс психологических детерминант может быть положен в основу разработки дидактической системы целенаправленного развития и формирования субъекта научно-исследовательской деятельности, и образовательной программы системы профессиональной подготовки научных работников, специалистов научно-исследовательской деятельности, способных к самообразованию и самосовершенствованию в образовании и профессиональной деятельности,

адаптивных к постоянным изменениям, к гибкому и быстрому реагированию в условиях различных изменений в общественных системах, и успешно осуществляющих разработку и внедрение инновационных технологий.

Прикладной аспект исследуемой проблемы выражен в разработке и внедрении в практику преподавателей высшей школы рекомендаций по учету и стимулированию развития особенностей необходимых психологических детерминант субъекта научно-исследовательской деятельности, субъекта развития в образовательной деятельности.

Результаты работы имеют практическую значимость для специалистов по подготовке аспирантов, научных работников – ученых, преподавателей высшей школы, руководителей, ведущих специалистов разных производственных организаций, формирующих интеллектуальную элиту нашего общества.

Выявленные особенности психологической детерминации аспирантов как субъектов научно-исследовательской деятельности могут быть использованы психологическими службами в целях необходимости формирования научно-исследовательской мотивации студентов.

В целом, результаты исследования могут использоваться в лекционных курсах для любой категории слушателей, заинтересованных в осмыслении психологических аспектов творческой и научно-исследовательской деятельности.

Достоверность и надежность обеспечивается исходными методологическими принципами, подбором адекватных методов исследования в соответствии с поставленными целями и задачами, репрезентативностью выборки испытуемых, а также использованием адекватных методов математической статистики, соблюдением правил и норм психологического исследования, соотношением результатов различных методик, подтверждением предположений результатами исследования.

Апробация и внедрение результатов исследования осуществлялись посредством публикаций в печати, обсуждением на заседаниях кафедры психологии личности факультета психологии Казанского государственного университета. Принципы данной работы легли в основу программы спецкурса. Основные результаты исследования отражены в публикациях автора.

Положения, выносимые на защиту:

1. Развитие субъекта научно-исследовательской деятельности на вузовском этапе его становления осуществляется как планомерное движение от этапа к этапу, прохождение которых в последующем формирует психологический механизм данного субъекта по принципу трансформации (принцип ЭУС), когда пройденные этапы становятся соответствующими уровнями строения субъекта научно-исследовательской деятельности, образуя в каждом случае специфическое, динамическое, психологическое пространство, обусловленное степенью выраженности комплекса самодетерминант.

2. Для характеристики содержания процесса становления субъекта научно-исследовательской деятельности в вузе были выделены и теоретически обоснованы этапы профессионального становления субъекта научно-исследовательской деятельности в процессе вузовского образования:

- 1) этап оптации научно-исследовательской деятельности;
- 2) этап адаптации к научно-исследовательской деятельности;

- 3) этап интернальности научно-исследовательской деятельности;
 - 4) этап мастерства научно-исследовательской деятельности.
3. На каждом этапе научного творчества в системе вузовского образования существует определенная система психологических детерминант и самодетерминант, включающая как те, которые специфичны для каждого этапа – «способность самоуправления», «ценностные ориентации самоактуализирующейся личности» так и те, которые способствуют переходу от одного этапа к другому – «самоуверенность», «самоценность», «самокритичность», «локус контроля-Жизнь», «анализ противоречий», «целеполагание», «способность самоуправления», «планирование», «критерии оценки».
4. Выделены психологические показатели, характерные только для этапа мастерства научно-исследовательской деятельности, такие как «коррекция» и «креативность», а также свойственную только этому этапу закономерность, проявляющуюся во взаимосвязи показателей «анализа противоречий» и «локуса контроля-Жизнь».

Организация и этапы исследования:

Первый этап – подготовительный: осмысление теоретических и эмпирических направлений исследования; формулировка концептуального замысла и категориально-понятийного аппарата, обеспечивающих проведение диссертационного исследования.

Второй этап – констатирующий: определение контингента испытуемых, поиск и анализ методов и методик, обоснование их выбора в соответствии с целями и задачами диссертационного исследования, проведение диагностического обследования испытуемых, в том числе пилотажного.

Третий этап – аналитический: математико-статистическая обработка результатов эмпирического исследования.

Четвертый этап – заключительный: итоговое оформление результатов диссертационного исследования, разработка рекомендаций по психологическому сопровождению формирования субъекта научно-исследовательской деятельности.

Базу проведения исследования составили студенты и аспиранты Казанского государственного университета им. В.И. Ульянова-Ленина. Всего в исследовании приняли участие 330 человек.

Структура диссертации:

Работа состоит из введения, двух глав, выводов, заключения, библиографии и приложений.

ОСНОВНОЕ СОДЕРЖАНИЕ РАБОТЫ

Во **введении** определяются актуальность, цели, задачи, предмет и объект исследования. Сформулированы гипотезы и положения, выносимые на защиту; показаны научная новизна и практическая значимость работы. Дается краткая характеристика структуры диссертации.

В **первой главе** «Теоретические основы изучения самодетерминации становления субъекта научно-исследовательской деятельности» осуществлен теоретический анализ исследований по проблеме эффективности творческого развития и саморазвития субъекта. Раскрыты основные понятия, используемые в рамках системно-структурного подхода развития личности, определены основные

положения творческого развития субъекта.

В *первом параграфе* раскрываются основные представления о саморазвитии и самодетерминации субъекта творчества. Дается обзор понятия «личность», так как существует обоснованная необходимость принятия интегративного подхода, применимого по отношению ко всей совокупности знаний в области психологии личности. Подчеркивается, что для решения заявленной проблемы приоритетную позицию должна занимать детализация основных понятий психологической науки, помогающих постичь многогранность человека и в тоже время его фундаментальную индивидуальность, содержащую детерминанты саморазвития личности творца. Из поставленной выше так называемой частной подцели исследования становится четко определена аналитическая работа в рамках изучения личности как целостного образования и системно-структурного образования. С такой позиции становится возможным дальнейший анализ интересующих причинно-следственных связей в исследуемых феноменах, показателях, характеристик в рамках заявленной проблемы.

Определяя личность как сложное системно-структурное образование, в отечественной психологии проблемой личности занимались А.В.Петровский, А.Г.Ковалев, В.Н.Мясищев, К.К.Платонов, С.Л.Рубинштейн, А.Н.Леонтьев, Н.М.Пейсахов, Б.Г.Ананьев и др. В исследовании были рассмотрены основные положения авторских концепций в отечественной психологии личности. В результате, резюмируя положения в области изучения понятия «личности» можно, несомненно, согласиться с тем, что инициатива, самостоятельность, самодеятельность – это опорные характеристики поведения личности, которые определяют её сущность, а проявления различных плоскостей личностного потенциала, в том числе и творческого, с различной интенсивностью определяют индивидуальность личности.

Однако для решения проблемы творческого развития и саморазвития личности необходимо ввести более точное определение, которое будет включать в себя уже не столько широкое полновесное описание личности, сколько векторную характеристику активности личности, что и обусловило применение терминов «субъект» и «субъектность».

Парадигма субъектности была задана в отечественной психологии работами Б.Г.Ананьева, С.Л.Рубинштейна, К.А.Абульхановой-Славской, А.В.Брушлинского. Но и в концептуальных положениях западных психологов также встречаются созвучные им идеи субъектности, в частности в работах таких психологов гуманистического и психоаналитического направлений, как, А. Адлер, А. Маслоу, Р. Мэй, Г. Олпорт, К. Роджерс, Э. Фромм, К. Хорни, К. Юнг и др.

Отмечается, что в основе развития категории субъектности в отечественной психологической науке находится философская концепция человека как субъекта, сформулированная С.Л. Рубинштейном, и его понимание субъекта как имманентной активности, которое он дополнил определениями его самодетерминации, саморазвития, самосовершенствования (К.А.Абульханова-Славская).

В рамках теоретического исследования был сделан вывод: в связи с тем, что в психологию вводится понятие «субъект», целостность определения «личности» находит свое отражение в структурно-функциональных особенностях субъекта при

взаимодействии его с окружающей средой. И это успешно подтверждает выбор системно-структурного подхода в исследовании. Так же следует отметить, что проблема исследования будет решаться с учетом как «первого способа существования» (С.Л.Рубинштейн) – субъект творчества (научного творчества), так и «второго способа существования» (С.Л.Рубинштейн) – субъект развития и саморазвития.

Следуя логике исследования, следует отметить, что условие развития и формирования субъекта С.Л. Рубинштейн видел в деятельности и сознательной регуляции, которая включает осознание не только окружающего, но и действий, направленных на его изменение. Отличительной особенностью человека С.Л. Рубинштейн считал «детерминированность через сознание».

Однако, в настоящее время, изучение субъектности привнесло новые содержательные компоненты в концепцию человека, выдвинутую С.Л. Рубинштейном. Она получила свое развитие в трудах К.А.Абульхановой-Славской и А.В.Брушлинского, а также Б.Г. Ананьева, Л.И. Анцыферовой, Б.Ф. Ломова, в которых личность как субъект развития и саморазвития уже не просто – векторная характеристика, но и модальное понятие субъекта, преобразующего деятельность.

Проблеме творческой деятельности субъекта в западной психологии были посвящены работы следующих авторов: Дж.Гилфорда, Н.Коган и М.Воллах, Дж.Равена, Е.П. Торранса, и др., в отечественной психологии – Д.Б. Богоявленской, А.В. Брушлинского, Э.А. Голубевой, В.Н. Дружинина, А.Н. Лука, А.А. Мазманяна, В.Д. Небылицына, Я.А. Пономарева, Л.М. Попова, С.Л. Рубинштейна, В.М. Русалова, В.В. Селиванова, Б.М. Теплова, О.К. Тихомирова, Д.В. Ушакова, М.А. Холодной. Творчество субъекта рассматривается и как процесс, и как результат, и как способность личности, и как необходимое условие ее развития.

Основополагающим в данном исследовании является определение творчества, сформулированное Я.А.Пономаревым, которое в широком смысле обозначается как механизм развития или как взаимодействие, ведущее к развитию. Основными составляющими психологической модели творческой деятельности в таком случае являются система и компонент, процесс и продукт. При этом в процессе взаимодействия субъекта с объектом продукт и процесс постоянно переходят друг в друга, и происходит формирование продукта в виде надстроечно-базальной модели определенной степени развитости (урвневой представленности) по принципу трансформации (ЭУС – этапы, уровни, ступени).

В проводимом исследовании субъект развития и саморазвития представлен в модальном качестве творческого развития и саморазвития, так как, с одной стороны, определение творчества как деятельности представляет собой так называемый профиль субъекта развития и саморазвития, в своем качестве субъектной способности к познанию и преобразованию действительности, а, с другой стороны, существует специфика процессуальных характеристик творческой деятельности и критерии её результативности, которые не позволяют установить полную синонимичность вышеназванных понятий. Это и задает направление для решения проблемы эффективности творческого развития и саморазвития субъекта в рамках психологической науки с целью определения качественной характеристики самодетерминации деятельности субъекта в конкретной предметной (творческой) деятельности, где главным является не только сам

творческий результат, но и психологическая обусловленность данного процесса, в протекании которого создается качественно новый результат.

Второй параграф посвящен изучению таких сторон деятельности как научное творчество и научно-исследовательская деятельность субъекта.

Попытки раскрытия феномена творчества предпринимались с начала становления психологии мышления, которая является основополагающей в рамках исследования механизмов мыслительной деятельности, к которой и относится научная деятельность и творческое мышление. Проблемой определения функционирования мышления и научного мышления занимались такие исследователи как, Э. де Бонэ, Г.Г.Гельмгольц, К.Дункер, Дж.Дьюи, Ж.А.Пуанкаре, А.В.Келер, К.Коффка, К.Поппер, А.А.Налчаджян, В.В.Селиванов, Б.М.Кедров, Ю.И.Иориш, В.Н.Пестеров.

Исходя из различных определений, можно прийти к выводу, что - научно-исследовательская деятельность представляет собой ничто иное как процесс «научного творчества», ведь в нем существует необходимость принимать решения в условиях неполной информированности, анализировать последствия выборов, учитывать сложные и динамические изменения в ситуации, тем более, что в некоторых сферах психологии творчеством называется только интеллектуальное творчество. Можно заключить, что научное мышление, научное творчество и научно-исследовательская деятельность являются схожими по своим задачам, – это грани одного конструкта, цель которого в преодолении познавательного «барьера» (Б.М.Кедров). С помощью научно-исследовательской деятельности осуществляется приведение результата в алгоритмизированное состояние, где логические действия сопряжены с интуитивными. Именно из-за этой особенности научно-исследовательской деятельности становится важнейшим изучение психологических характеристик субъекта научно-исследовательской деятельности. Данная способность совмещения когнитивного и эмоционального, причем с эффектом саморазвития, присуща определенной группе творческих лиц, и эта способность характерна именно для саморазвития субъекта творчества, стремящегося к самосовершенствованию.

Таким образом, психологический механизм творчества (Л.М. Попов) в рамках научно-исследовательской деятельности объясняет процесс достижения нового продукта и получения результата не только стадийным прохождением, но и содержательным наполнением психологической организации интеллектуально-деятельностного механизма продуктивной деятельности человека.

Следуя логике исследования – научно-исследовательская деятельность есть ничто иное, как научное творчество, в процесс которого и включены субъекты научно-исследовательской деятельности, а психологическая цепь в механизме творчества является одним из значимых факторов развития этого процесса, определяя его успешность и эффективность.

В *третьем параграфе* исследуется теоретическое обоснование комплекса психологических детерминант, как условия профессионального становления субъекта научно-исследовательской деятельности, и раскрываются основные этапы профессионального становления субъекта научно-исследовательской деятельности в вузовском образовании.

Проблемой становления личности специалиста в вузе занимались: Н.М. Пейсахов, который определял в качестве основной функции высшей школы удовлетворение потребностей общества в специалистах высшей квалификации – творческих личностей, способных создавать новую культуру, новые идеи, технику и технологию; другие ученые, которые, в частности, отмечали необходимость социальной активности обучаемого (А.П.Алексеев, В.М.Аллахвердов, А.Г.Асмолов, Е.В.Бондаревская, К.Л.Вазина, А.А.Вербицкий, Т.Н.Ломтева, М.К.Мамардашвили, А.К.Маркова, З.И.Рябикина). В ракурсе данной проблемы ставился вопрос духовного развития человека, его уникального саморазвития такими исследователями как В.С.Братусь, В.К.Вилюнас, В.П.Зинченко, Л.М.Попов.

В вузовском образовании студент должен проявлять свою готовность к самоизменению и саморазвитию применительно к освоению научного метода познания. Заслуга самой постановки проблемы студенчества как особой социально-психологической и возрастной категории принадлежит психологической школе Б.Г.Ананьева. Эта тема звучит как в исследованиях самого Б.Г.Ананьева, так в работах Н.В.Кузьминой, Ю.Н.Кулюткина, А.А.Реана, Е.И.Степановой, а также в работах П.А.Просецкого, Е.М.Никиреева, В.А.Сластенина, В.А.Якунина. Необходимость учитывать детерминацию профессионального становления личности, и психологическое сопровождение профессионального обучения подчеркивается Э.Ф.Зеером, Е.А.Климовым, Л.М.Митиной, и психологические технологии в образовании Д.Б. Богоявленской, И.В. Вачковым.

В рамках данного исследования научно-исследовательская деятельность рассматривается как основополагающая в творческом развитии и саморазвитии субъекта, которая является ведущей деятельностью на этапе вузовского обучения в аспирантуре. Аспиранты выступают как субъекты научно-исследовательской деятельности, преобразующие и себя и её. Многие авторы говорят о том, что высшей формой достижения дополнительного научного профессионализма, поддерживающей основную, является литературная работа по специальности – это написание диссертаций, монографий, учебников, популярных статей, брошюр и книг. Такая работа сама по себе творческая, и может содержать и новые научные достижения автора.

Многие исследователи отмечают, что научно-исследовательская деятельность в аспирантуре означает необходимость утверждения в своем сознании, в качестве одного из своих жизненных ориентиров, – обязательности постоянного самосовершенствования, самообновления. Достигается эта цель, во многом, за счет непрерывного самообразования и прекрасным владением средствами, методами и интеллектуальными технологиями такой самореализации и саморазвития.

Таким образом, получение образования является одним из факторов профессионального научно-творческого развития субъекта. В связи с этим в проводимом исследовании решается проблема выявления психологического аспекта детерминации становления субъекта научно-исследовательской деятельности, что предполагает более полное рассмотрение особенностей психологической детерминации профессионального становления личности. В качестве субъекта становления выступает так называемый, профессионал вузовского обучения – аспирант, так как период аспирантуры является показателем

успешного освоения научно-исследовательской деятельности, обуславливающей достижение нового результата в процессе научного творчества.

В процессе становления профессионала, субъект все более выступает фактором своего развития, изменения, преобразования объективных обстоятельств в соответствии со своими личными свойствами. Вследствие этого возможно выделение психологических детерминант профессионального становления субъекта научно-исследовательской деятельности в вузе:

- *самосознание* и, как следствие, – самоотношение, так как на начальных этапах обучения, когда у студента происходит освоение новой формы действительности, важными становятся определение отношения к себе других людей, и степень собственной самостоятельности и самооценки, что обеспечивается формированием самосознания;

- *целевая направленность* личности. Исследователи отмечают в студенчестве формирование жизненных целей и установок, также подчеркивается значимость в организации человеком своего поведения и деятельности процессов антиципации: «человек имеет в виду не только прошлое и настоящее, но и будущее» (Б.Ф. Ломов), которые развиваются в процессе целенаправленного развития. Подчеркивается, что целевая жизненная установка есть решающее условие академической активности студента;

- *творческая направленность* личности, что позволяющая определить ее как детерминантную составляющую становления субъекта научно-исследовательской деятельности. В условиях увеличивающегося разрыва между возрастающей сложностью окружающего мира и способностью человека адекватно осознавать эту сложность, определяется необходимость активизации потенциальных возможностей человека к творческому видению действительности, его способностей к обучению; а так же необходимость непрерывности образования. Как отмечается многими авторами, современному человеку мало знать и уметь – нужно непрерывно пополнять свои знания, быть не просто работником, а творцом, при этом получать удовлетворение от процесса самосовершенствования и самопознания. Кроме того, познавательная мотивация стимулирует к саморазвитию и проявлению творческих способностей;

- *самостоятельная активность* в стимулировании собственной деятельности, является важной для субъекта научно-исследовательской деятельности – субъекта внутренней мыслительной активности. Деятельность должна быть структурирована самим субъектом в совокупности выполняемых действий, и корригируемое им по процессу и результату выполнение деятельности требует достаточно высокого уровня самосознания, рефлексивности, самодисциплины, личной ответственности, при этом деятельность должна быть самодетерминирована.

В данном исследовании для определения психологических детерминант становления субъекта научно-исследовательской деятельности, как профессионала вузовского обучения, необходимо было выделение этапов именно научно-исследовательской деятельности как вида профессиональной деятельности, где существует не просто освоение новой формы деятельности, но и достижение результата согласно предъявляемым требованиям к ее выполнению, как критерия ее продуктивности. Учитывая эти требования, за основу выделения этапов

становления субъекта научно-исследовательской деятельности была взята профессионально ориентированная периодизация Е.А.Климова, сквозь призму которой рассматривается такая профессиональная область, как исследователь научных знаний в вузовском образовании. Было выделено четыре этапа в становлении профессионала – субъекта научно-исследовательской деятельности:

1 этап (1-3 курсы) – этап оптации – период выбора профессии в учебно-профессиональном заведении; это учебно-познавательно-исследовательский период начальной стадии научно-исследовательской деятельности, так как на этом этапе происходит освоение не столько научных действий, сколько познание новой социальной роли и новых способов взаимодействия в качестве субъекта учебно-исследовательской деятельности – познание и освоение научного аппарата.

2 этап – (4-5 курсы) – этап адаптации – вхождение в профессию и привыкание к ней; период учебно-профессионально-исследовательский, когда освоение научно-исследовательского инструментария направлено на применение его в будущей профессиональной области – овладение и применение научного инструментария.

3 этап – (обучение в аспирантуре) – этап интернальности – приобретение профессионального опыта; период начального осуществления научно-исследовательской деятельности, приобретение профессионального опыта, идентификация с профессиональным сообществом, познание и освоение научного аппарата на новом уровне предъявляемых требований к данной профессиональной деятельности как научно-исследовательской.

4 этап – (продуктивный уровень выполнения профессиональной деятельности в аспирантуре) – этап мастерства – квалифицированное выполнение трудовой деятельности; период получения результата творческой деятельности, предваряемый самопроектированием своей деятельности, применением научно-исследовательского инструментария с эффективным способом выполнения научно-исследовательской деятельности.

В исследовании представлено изучение этапов в вузовском обучении, поэтому говорить о целостном профессиональном становлении субъекта научно-исследовательской деятельности неуместно, но данная точка зрения позволяет использовать в рамках становления субъекта научно-исследовательской деятельности профессиональную периодизацию Е.А. Климова, полностью отражающую содержательное наполнение сроков обучения в вузе студентов и аспирантов. Данной логике структурирования исследования соответствует алгоритм дальнейшего эмпирического изучения психологической детерминации субъекта научно-исследовательской деятельности в вузе как профессионала вузовского обучения в своем творческом развитии. Это и обусловило подбор психодиагностических средств для проведения эмпирического исследования.

Во второй главе «Эмпирическое исследование психологических детерминант субъекта научно-исследовательской деятельности» представлены описание и результаты исследования, их интерпретация и выводы.

В *первом параграфе* раскрываются методологическая база, организация и методы исследования.

Общее количество испытуемых, принявших участие в эмпирическом исследовании, составило 330 человек. Исследование проводилось в два этапа: первый этап проходил в 2003-2006 гг. и представлял собой пилотажное исследование изучение психологических характеристик студентов и аспирантов. На данном этапе были задействованы 200 студентов (с 1 по 5 курсы) и 130 аспирантов гуманитарных факультетов. Было выбрано гуманитарное направление, поскольку существуют значимые различия между научно-техническим творчеством и научной деятельностью в условиях постановки проблемы и выделения умозрительного объекта исследования.

Диагностический инструментарий составили: «Опросник самоотношения» (МИС) В.В.Столина, Р.С.Пантелеева; многофакторный личностный опросник «Самоактуализационный тест (САТ)» (Л.Я.Гозман, М.В.Кроз), разработанный на базе опросника личностных ориентаций (РОИ), «Тест смысложизненных ориентаций (СЖО)» (Д.А.Леонтьев), тест «Способность к самоуправлению» (Н.М.Пейсахов). Первый этап исследования позволил объединить курсы обучения в вузовском образовании в этапы научно-исследовательской деятельности, так как значимых отличий по выделенным психологическим детерминантам не наблюдалось. Результаты отражены в материалах и публикациях по теме диссертации.

Второй этап проходил в 2006-2007гг. и представлял собой выделение этапа продуктивной научно-исследовательской деятельности и анализа его психологических характеристик. На данном этапе из общего числа испытуемых гуманитарных факультетов принимало участие 120 студентов (с 1 по 5 курс), 73 аспиранта, находящихся в процессе обучения и 25 аспирантов, окончивших обучение в аспирантуре, согласно предъявляемым требованиям ГОСта. Диагностический инструментарий тот же, что и на первом этапе.

Данные эмпирического исследования обрабатывались с помощью математико-статистического анализа. Достоверность полученных в сравнении различий оценивалась с помощью t-критерия Стьюдента, характер взаимосвязи между исследуемыми показателями определялся путем использования математического аппарата корреляционного анализа.

Во *втором* параграфе представлены результаты исследования самодетерминации субъекта научно-исследовательской деятельности на этапах становления, их анализ и интерпретация.

В группе аспирантов были определены испытуемые, которые успешно завершили обучение в аспирантуре. Объективными критериями этапа мастерства выступили следующие показатели (согласно требованиям государственного образовательного стандарта, утвержденным в индивидуальном плане обучения в аспирантуре):

- окончание обучения в назначенные сроки, представление диссертации к защите (без отчисления, отсрочки, академического отпуска);
- оценки «отлично» по всем экзаменам (без пересдачи);
- количество научных статей (более 6), в том числе посещение конференций, выступление с докладами.

Анализ средних значений исследуемых показателей, значений их коэффициентов вариации, статистического сравнения показателей по t-критерию

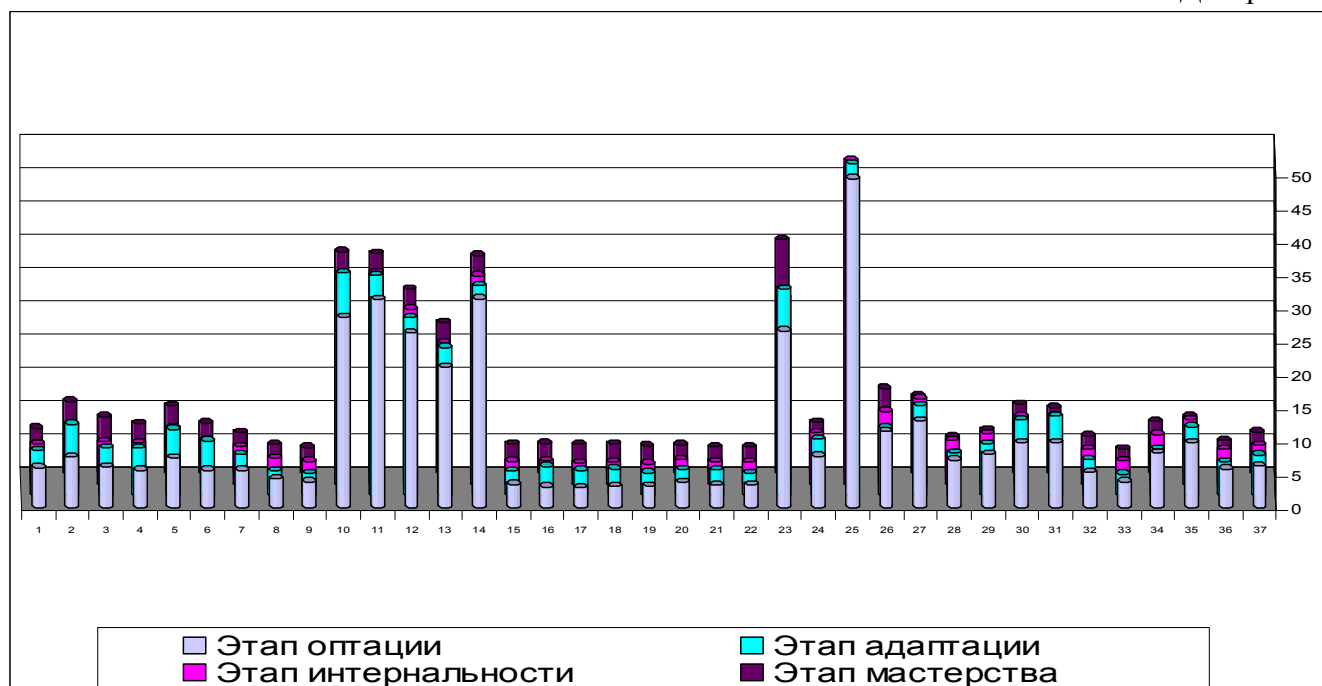
Стьюдента, позволили выявить групповые отличия выраженности основных показателей – психологических детерминант субъекта научно-исследовательской деятельности. Согласно принципу системности (Б.Ф.Ломов) сравниваемые характеристики рассматривались не только со стороны их выраженности в количественных значениях показателей, но и специфики их взаимосвязей.

Были определены системообразующие показатели, которые представляют собой основную характеристику детерминации становления субъекта научно-исследовательской деятельности и его психологическое содержание на данном этапе, что позволило в дальнейшем использовать их в числе факторов, детерминирующих становление субъекта научно-исследовательской деятельности в вузе: на этапе оптации – это «планирование» (пок.18) – способность к планированию, на этапе адаптации – «локус контроль-Жизнь» (пок.14) – представление о себе как о сильной личности, на этапе интернальности – «самоуважение» (пок.30) – способность субъекта ценить свои достоинства, на этапе мастерства – «удовлетворенность самореализацией» (пок.12) – удовлетворенность продуктивностью пройденного отрезка жизни.

Обозначенная проблема самодетерминации субъекта научно-исследовательской деятельности требует анализа показателей, которые в разной степени отражают уровень и характер его самодетерминации.

На основе использования методов статистической обработки данных были получены следующие результаты, которые отражены в диаграмме 1.

Диаграмма1



Таким образом, выявленные особенности по изучаемым психологическим показателям субъекта научно-исследовательской деятельности характеризуют его развитие по факторам, которые определяют процесс перехода субъекта в своем развитии от ориентации на внешние стимулы на внутренние. Происходит последовательный переход от *детерминации* к *самодетерминации* в становлении субъекта в процессе вузовского образования. Причем специфика самого процесса *самодетерминации* выражается в следующем:

- 1) наблюдается общая тенденция восходящей динамики в исследуемых

психологических показателях;

2) отмечается последовательное поэтапное возрастание в процессе становления субъекта научно-исследовательской деятельности способности самоуправления (пок.23) и разделение ценностей самоактуализирующейся личности (пок.26), что подтверждает самодетерминацию субъекта научно-творческого развития;

3) на этапе мастерства отмечается высокий уровень выраженности показателя творческой направленности личности (пок.37) и способности коррекции (пок.22), а также их взаимосвязи ($0.040; p \leq 0.05^*$) - качеств, которые характеризуют субъекта научно-исследовательской деятельности, способного к созданию нового и гибкому реагированию;

4) на основе анализа интегрированности структуры психологических показателей на этапе мастерства определяется специфика его содержания выражающаяся в отсутствии в ней таких показателей как самопринятие (пок.6) и познавательные потребности (пок.36). Логично предположить, что это является следствием достижения уровня удовлетворения развитием в научно-исследовательской деятельности, явившегося результатом самопризнания и получения необходимых знаний;

5) был определен потенциальный этап развития – это этап адаптации к научно-исследовательской деятельности, имеющий значение при создании дидактической системы психологического сопровождения развития субъекта научно-исследовательской деятельности.

Во *втором параграфе* на основе данных эмпирического исследования проводится определение особенностей комплекса психологических детерминант на этапах становления субъекта научно-исследовательской деятельности, с целью выявления причин обнаруженной специфики характера самодетерминации.

В первую очередь, с целью выделения психологических факторов, детерминирующих развитие субъекта научно-исследовательской деятельности в вузовском обучении, сравнительному анализу подверглись результаты диагностики этапов мастерства и интернальности - этапов научно-исследовательской деятельности, дифференцированных по продуктивности деятельности в контексте ведущей научно-исследовательской деятельности. Из максимально возможного числа различий – 37, было обнаружено 10 различий на уровне достоверности $p \leq 0.01$ (таблица 1): при этом на *этапе мастерства научно-исследовательской деятельности* более выражены были по сравнению с *этапом интернальности научно-исследовательской деятельности* следующие показатели: самоуверенность (пок.2) ($11.00; p \leq 0.01^{**}$), саморуководство (пок.3) ($8.68; p \leq 0.001^{***}$), самооценность (пок.5) ($10.32; p \leq 0.01^{**}$), анализ противоречий (пок.15) ($4.60; p \leq 0.001^{***}$), прогнозирование (пок.16) ($4.64; p \leq 0.01^{**}$), целеполагание (пок.17) ($4.52; p \leq 0.001^{***}$), планирование (пок.18) ($4.56; p \leq 0.001^{***}$), критерии оценки (пок.19) ($4.24; p \leq 0.01^{**}$), способность самоуправления (пок.23) ($35.24; p \leq 0.001^{***}$), ценностные ориентации самоактуализирующейся личности (пок.26) ($12.88; p \leq 0.01^{**}$).

№ и наименование показателя	Средние значения в группе		
	Этап интернальности	Фактическое значение критерия t	Этап мастерства
2-самоуверенность (МИС)	9.00	-2.864 p=0.01**	11.00
3-саморуководство (МИС)	6.55	-4.521 p=0.001***	8.68
5-самоценность (МИС)	8.58	-2.695 p=0.01**	10.32
15-анализ противоречий (ССУ)	3.58	-4.134 p=0.001***	4.60
16-прогнозирование (ССУ)	3.67	-3.368 p=0.01**	4.64
17-целеполагание (ССУ)	3.33	-4.192 p=0.001***	4.52
18-планирование (ССУ)	3.52	-3.428 p=0.001***	4.56
19-критерии оценки (ССУ)	3.25	-2.818 p=0.01**	4.24
23-общая сумма ССУ (ССУ)	28.11	-4.732 p=0.001***	35.24
26- ценностные ориентации самоактуализирующейся личности (САТ)	11.07	-3.083 p=0.01**	12.88

По-видимому, достижение уровня мастерства определяется в первую очередь представлением о том, что субъект сам является источником активности, как в деятельности, так и в сферах, касающихся личности, а также сформированностью системы ценностных ориентаций и разделением ценностей, характерных для самоактуализирующейся личности.

Далее, для выяснения структурной организации исследуемых показателей на данных этапах (мастерства и интернальности научно-исследовательской деятельности) использовался математический аппарат корреляционного анализа. При этом результаты дивергентного анализа (попарного сравнения корреляционных матриц) этапов интернальности научно-исследовательской деятельности и мастерства научно-исследовательской деятельности рассматривались по показателям с высоким уровнем выраженности различий (таблица 2).

Таблица 2

№ и наименование показателя	Этап интернальности	Этап мастерства	Тф
2 – «самоуверенность»			
2-18 «планирование»	-0.04	0.63 (p=0.001***)	-3.194 (p=0.01**)
5- «самоценность»			
5-18 «планирование»	-0.13	0.60 (p=0.01**)	-3.407 (p=0.001***)
15- «анализ противоречий»			
15-13 «локус контроля-Я»	0.05	0.65 (p=0.001***)	-2.978 (p=0.01**)
15-14 «локус контроля-Жизнь»	-0.07	0.53 (p=0.01**)	-2.708 (p=0.01**)
17- «целеполагание»			
17-14 «локус контроля-Жизнь»	0.09	0.63 (p=0.001***)	-2.698 (p=0.01**)
19- «критерии оценки»			
19-8 «внутр.конфликт-сть»	0.16	-0.51 (p=0.01**)	2.978 (p=0.01**)
23- «общая сумма ССУ»			
23-11 «процесс жизни»	0.33 (p=0.01**)	0.76 (p=0.001***)	-2.729 (p=0.01**)
23-14 «локус контроля-Жизнь»	0.09	0.63 (p=0.001***)	-2.653 (p=0.01*)

В результате выявленных различий, которые констатируют достижение уровня мастерства в научно-исследовательской деятельности были определены особенности взаимосвязей между показателями: самоуверенность (пок.2) и планирование (пок.18) – (0.63; $p \leq 0.001^{***}$); самооценнность (пок.5) и планирование (пок.18) – (0.60; $p \leq 0.01^{**}$); анализ противоречий (пок.15) и локус контроля-Жизнь (пок.14) – (0.53; $p \leq 0.01^{**}$); локус контроля-Жизнь (пок.14) и способность самоуправления (пок.23) – (0.63; $p \leq 0.001^{***}$); (локус контроля-Жизнь (пок.14) и целеполагание (пок.17) - (0.63; $p \leq 0.001^{***}$); критерии оценки (пок.19) и внутренняя конфликтность (пок.8) (обратная пропорция) – (-0.51; $p \leq 0.01^{**}$).

Полученные данные (на основе анализа не только со стороны выраженности показателей в их количественных значениях, но и специфики их взаимосвязей) позволили определить комплекс психологических детерминант становления субъекта научно-исследовательской деятельности: *самоуверенность, самооценнность, самокритичность, локус контроля-Жизнь, анализ противоречий, целеполагание, планирование, критерии оценки, способность самоуправления*, в их целостной взаимосвязи, исходя из определения целостности и интегрированности показателей психологической структуры на данном этапе (рисунок 1).

Рисунок 1

Взаимосвязи показателей самодетерминации на этапе мастерства

Таким образом, психологическая характеристика субъекта научно-исследовательской деятельности и специфика его самодетерминации может заключаться в следующем: отсутствие внутренней конфликтности предполагает развитие способности к определению четких критериев по отношению к происходящему, а представление о себе как о личности владеющей ситуацией определяется способностью самоуправления, и способностью целостно анализировать происходящее и ставить цели, а способность к планированию находится во взаимосвязи с уверенностью в себе и своих достоинствах.

На следующей стадии анализа данных исследования главной задачей становится определение содержания каждого из этапов, осуществляемое согласно выделенному комплексу психологических детерминант, с целью выявления характера самодетерминации в условиях становления субъекта научно-исследовательской деятельности.

Так как условно становление субъекта научно-исследовательской деятельности начинается с этапа оптации, то логично рассматривать процесс этого становления в своем хронологическом порядке, то есть в последовательности перехода от этапа к этапу. В соответствии с этим сравнительный анализ осуществлялся по отношению к показателям этапа оптации и этапа адаптации, этапа адаптации и этапа интернальности - последовательно и планомерно.

Как видно из таблицы 3, при сравнении выраженности показателей на этапах оптации и адаптации научно-исследовательской деятельности было обнаружено 3 различия по показателям из выявленного комплекса психологических детерминант (на уровне достоверности $p \leq 0.001$).

Таблица 3

№ и наименование показателя	Средние значения в группе		
	Этап оптации	Фактическое значение критерия t	Этап адаптации
2-самоуверенность (МИС)	7.57	-6.940 p=0.001***	10.85
5-самоценность (МИС)	7.45	-5.510 p=0.001***	10.12
18-планирование (ССУ)	3.18	-4.039 p=0.001***	4.10

Итак, этап оптации научно-исследовательской деятельности характеризуется тем, что на нем в большей степени превалируют неуверенность и недооценка собственных возможностей, а также невысокий уровень способности к планированию.

Результаты дивергентного анализа данной фазы исследования отражены в таблице 4.

Таблица 4

№ и наименование показателя	Этап оптации	Этап адаптации	Tф
2- «самоуверенность»			
2-20 «принятие решения»	-0.28 (p=0.05*)	0.24	-2.866 (p=0.01**)
5- «самоценность»			
5-12 «результативность жизни»	0.33 (p=0.05*)	-0.19	2.856 (p=0.01**)
5-16 «прогнозирование»	0.32 (p=0.05*)	-0.19	2.842 (p=0.01**)
18 – «планирование»			
18-30 «самоуважение»	-0.31 (p=0.05)	0.31 (p=0.05)	-3.462 (p=0.001)

На основе выявленных различий были определены особенности взаимосвязей между показателями: самоуверенность (пок.2) и принятие решения (пок.20) (обратная пропорция) – (-0.28; $p \leq 0.05^*$); самоценность (пок.5) и удовлетворенность самореализацией (пок.12) – (0.33; $p \leq 0.05^{**}$); самоценность (пок.5) и прогнозирование (пок.16) - (0.32; $p \leq 0.05^{**}$); планирование (пок.18) и самоуважение (пок.30) (обратная пропорция) – (-0.31; $p \leq 0.05^{***}$) (рисунок 2).

Рисунок 2

Взаимосвязи показателей самодетерминации на этапе оптации

Таким образом, этап оптации характеризуется тем, что неуверенность в себе детерминирует способность принятия решения (которое в связи с этим может быть не адекватным ситуации), недооценка своих возможностей определяется оценкой результативности жизни и способностью создавать модель-прогноз, а неумение планировать формирует представление о себе, как о человеке достойном уважения. Полученные данные показывают, что существует отсутствие целостной представленности о возможностях работать с ситуацией из-за несформированного представления о себе и своих качествах. Следовательно, характер самодетерминации на *этапе оптации* определяется наличием следующих факторов из базового блока детерминант: *самоуверенность, самоценность, планирование.*

При выявлении выраженности психологических детерминант субъекта научно-исследовательской деятельности на этапе *адаптации* были получены данные, представленные в таблице 5.

Таблица 5

№ и наименование показателя	Этап адаптации	Фактическое значение критерия t	Этап интернальности
2-самоуверенность (МИС)	10.85	3.779 p=0.001***	9.00
5-самоценность (МИС)	10.12	3.182 p=0.01**	8.58
23-общая сумма ССУ (ССУ)	31.13	2.947 p=0.01**	28.11

Наибольшую выраженность на этапе адаптации имеют следующие показатели: самоуверенность (пок.2), самоценность (пок.5), способность самоуправления (пок.23). То есть, интерпретируя данный факт, можно сказать о том, что на данном этапе сложилось представление о себе как об уверенной и значимой для других личности, способной управлять ситуацией.

Далее, как видно из таблицы 6, на этапе адаптации взаимосвязь психологических детерминант субъекта научно-исследовательской деятельности характеризует собой психологическую зону "второго шага" в становлении субъекта научно-исследовательской деятельности.

Таблица 6

№ и наименование показателя	Этап адаптации	Этап интернальности	Тф
2-«самоуверенность»			
2-16 «прогнозирование»	-0.28 (p=0.05)*	0.21	-2.263 (p=0.01)**
5-«самоценность»			
5-34 «принятие агрессии»	0.36 (p=0.01)**	-0.02	2.195 (p=0.05)*
23-«общая сумма ССУ»			
23-29 «спонтанность»	-0.46 (p=0.001)***	-0.08	-2.337 (p=0.05)*

Для *этапа адаптации* наиболее значимыми являются взаимосвязи следующих показателей: самоуверенность (пок.2) и прогнозирование (пок.16) (обратная пропорция) – (-0.28; p≤0.05*), самоценность (пок.5) и принятие агрессии (пок.34) – (0.36; p≤0.01**), способность самоуправления (пок.23) и спонтанность (пок.29) (обратная пропорция) – (-0.46;p≤0.001***).

Следовательно, на этом этапе детерминирующими развитие субъекта научно-исследовательской деятельности оказываются такие характеристики личности, которые свидетельствуют о ее уверенности, но не способствуют созданию модели-прогноза. Ценность собственной личности повышается, если человек принимает любые проявления своей сущности, а способность к самоуправлению помогает контролировать свое поведение. Видимо, полученные выводы характеризуют этот этап как ориентированный в большей степени не на достижения и получение знаний (в рамках становления субъекта научно-исследовательской деятельности), а на самоопределение, что подтверждается содержанием этапа.

Таким образом, на *этапе адаптации* базовый блок детерминант состоит из показателей: *самоуверенность, самоценность, способность самоуправления* (рисунок 3).

Взаимосвязи показателей самодетерминации на этапе адаптации

Далее в исследовании при сопоставлении данных, полученных на этапе интернальности с показателями этапов мастерства и адаптации базового комплекса психологических детерминант, различий по выраженности показателей выявлено не было.

По данным дивергентного анализа были обнаружены различия, специфика которых определила одновременно и то, что способствует переходу с этапа адаптации на этап интернальности, и то, что является препятствием для перехода на этап мастерства: «самоценность» (пок.5) и «самопринятие» (пок.6) – (0.68; $p=0.001^{***}$), «самоценность» (пок.5) и «самопривязанность» (пок.7) – (0.48; $p=0.001^{***}$), что демонстрирует особенности самодетерминации субъекта научно-исследовательской деятельности на данном этапе (таблица 7).

Таблица 7

№ и наименование показателя	Этап интернальности	Этап мастерства	Тф
5- «самоценность»			
5-6 «самопринятие»	0.68 ($p=0.001^{***}$)	0.28	2.237 ($p=0.05^*$)
5-7 «самопривязанность»	0.48 ($p=0.001^{***}$)	-0.03	2.259 ($p=0.05^*$)

Таким образом, способность ценить себя, принимать себя, и нежелание изменять себя характеризуют этап интернальности (рисунок 4).

Взаимосвязи показателей самодетерминации на этапе интернальности

Следовательно, на *этапе интернальности* базовый блок представлен показателем *самоценности*. Это означает, что на этапе мастерства научно-исследовательской деятельности самодетерминация обуславливает интегральное использование всех названных на предшествующих этапах ступеней. Это: «самоуверенность», «самоценность», «самокритичность», «планирование», «способность самоуправления» с включением в общую структуру таких показателей как: «локус контроля-Жизнь», «анализ противоречий», «критерии оценки», «целеполагание» в их взаимосвязи.

В целом это свидетельствует о наличии базового блока психологических детерминант, проявляющегося в содержании каждого этапа становления субъекта научно-исследовательской деятельности в характере ее самодетерминации.

В **заключении** представлены основные итоги работы и формулируются следующие **выводы**:

1. Теоретический анализ работ по проблеме развития субъекта научно-исследовательской деятельности и научного творчества позволяет определить в качестве системообразующего принципа научно-исследовательской деятельности научное творчество.

2. Творческое развитие субъекта научно-исследовательской деятельности осуществляется путем самодетерминации и саморазвития, и происходит согласно принципу трансформации с учетом предыдущих этапов развития в их интегральной и синкретичной представленности.

3. В комплексе детерминант развития субъекта научно-исследовательской деятельности ведущую роль играет самодетерминация.

4. В результате теоретического анализа подходов к развитию субъекта научного творчества и проведенного эмпирического исследования был выявлен комплекс самодетерминант, включающий в себя: самосознание, творческую и целевую направленности, самостоятельную активность.

5. Показано, что становление субъекта научно-исследовательской деятельности проходит соответственно *этапам оптации, адаптации, интернальности, мастерства*.

6. Характер самодетерминации на каждом этапе становления субъекта научно-исследовательской деятельности соответствует особенностям содержания самого этапа:

- Этап *оптации* определяется постижением требований выбранной профессии в высшем учебном заведении и содержания научного аппарата; познанием новых социальных ролей и способов взаимодействия. Характер самодетерминации на данном этапе определяется такими показателями, как *самоуверенность, самооценност*, *планирование*, отражающими представления о ценности своей личности при адекватном выборе средств достижения цели.

- Содержанием этапа *адаптации* являются вхождение в профессию и привыкание к ней, а также овладение и применение научного инструментария в профессиональной деятельности. Самодетерминация на данном этапе характеризуется *самоуверенностью, самооценност*, *способност* *самоуправления*, что подразумевает представление о ценности своей личности при условии успешного освоения действительности.

- Содержание этапа *интернальности* подразумевает начальное осуществление научно-исследовательской деятельности и приобретение профессионального опыта. Характер самодетерминации на данном этапе определяется таким показателем, как *самоценност*, свидетельствующим о детерминирующей роли стремления к признанию. В рамках научно-исследовательской деятельности в юношеском возрасте оно является мотивом вступления в эту деятельность.

- Содержание этапа *мастерства* заключается в квалифицированном выполнении научно-исследовательской деятельности в аспирантуре. Мастерство - это уровень её продуктивного выполнения, подразумевающий самопроектирование творческой деятельности. Характер самодетерминации на данном этапе выражается в показателях *самоуверенности, самооценности, самокритичности, локуса*

контроля-Жизнь, анализа противоречий, целеполагания, планирования, критериев оценки, способности самоуправления, которые характеризуют человека, способного к созданию нового продукта на основе выделения четких критериев своей деятельности.

Перспективные направления исследования: разработка психологического сопровождения становления субъекта научно-исследовательской деятельности в контексте вузовского образования, особенно на этапе адаптации, который рассматривается как потенциальный этап формирования ведущих самодетерминант.

Содержание диссертации отражено в следующих **публикациях** автора:

В изданиях, рекомендованных ВАК:

1. Балымова И.В. Комплекс личностных детерминант как характеристика субъекта учебной деятельности / И.В. Балымова // Научный журнал «Образование и саморазвитие». - Казанский государственный университет, Казань, Центр инновационных технологий, 2007, № 3. – С. 8-15 (0,44 п.л.).

В других изданиях:

2. Балымова И.В. К проблеме формирования профессионального самосознания в контексте вузовской подготовки / И.В. Балымова // Реалии и перспективы психологической науки и практики в российском обществе: Материалы Всероссийской научно-практической конференции (Набережные Челны, 19-20 августа 2005г.). – С. 280-283 (0,19 п.л.).

3 Балымова И.В. К проблеме оптимизации становления профессионального самосознания в образовательном пространстве / И.В. Балымова // Бехтерев В.М. и современная психология. К 120-летию открытия первой психологической лаборатории: Материалы докладов на российской научно-практической конференции. Казань, Казанский государственный университет, 29-30 сентября 2005 года. Вып.3. Т.1. – Казань: Центр инновационных технологий, 2005. - С. 363-367 (0,25 п.л.).

4. Балымова И.В. Психологические особенности мотивации персонала как детерминанты успешной профессиональной адаптации / И.В. Балымова // Персонал как конкурентное преимущество компании: Материалы II Российской научно-практической конференции – Казань: Казанский государственный университет им. В.И. Ульянова-Ленина, 2006. – С. 21-23 (0,13 п.л.).

5. Балымова И.В. Стратегические аспекты мотивации персонала в контексте профессиональной самореализации / И.В. Балымова // Современные проблемы прикладной психологии. Материалы всероссийской научно-практической конференции. Т. I. Ярославль, 2006. – С. 103-107 (0,25 п.л.).

6. Балымова И.В. Профессиональная самореализация как акт творчества в контексте развития личности / И.В. Балымова // Мониторинг качества образования и творческого саморазвития конкурентоспособной личности: Материалы XIV Всероссийской научной конференции. – Казань: Центр инновационных технологий, 2006. – С. 16-19 (0,19 п.л.).

7. Балымова И.В. Личностные детерминанты самоорганизации субъекта учебной деятельности (в период вузовской подготовки) / И.В. Балымова // Материалы научно-практических конгрессов III Всероссийского форума «Здоровье нации – основа процветания России». Т.3, ч.2; раздел «Психология в

междисциплинарном поле наук». Материалы XIV Международной конференции студентов, аспирантов и молодых ученых «Ломоносов-2007». Секция «Психология». – М.: МГУ, 2007. – С. 274 (0,07 п.л.).

8. Балымова И.В. Психологические аспекты HR-менеджмента в системе управленческих функций / И.В. Балымова // Персонал как конкурентное преимущество компании: Материалы II Российской научно-практической конференции. – Казань: Казанский государственный университет им. В.И. Ульянова-Ленина, 2007.- С. 20-23 (0,19 п.л.).

9. Балымова И.В. Личностные детерминанты субъекта учебной деятельности в контексте первичной профессионализации / И.В. Балымова // Материалы IV съезда Российского психологического общества. Том I., Москва-Ростов-на-Дону: Издательство "Кредо", 2007. - С. 79-80 (0,13 п.л.).

10. Балымова И.В. К проблеме самоорганизации субъекта учебной деятельности в контексте социально-психологической адаптации / И.В. Балымова // Психология сознания: современное состояние и перспективы: Материалы I Всероссийской конференции: 29 июня-1июля 2007г., Самара. – Самара: Изд-во «Научно-технический центр», 2007. – С. 563-566 (0,19 п.л.).

11. Балымова И.В. Научно-исследовательская деятельность в рамках психологического механизма творчества / И.В. Балымова // «Роль гуманитарных наук в системе высшего образования: материалы Всероссийской научно-методической конференции / под ред. профессора В.Ф. Новодрановой. – Самара: ООО «МатриКС», 2008. – С. 27-31(0,25 п.л.).

12. Балымова И.В. Психологические детерминанты формирования субъекта научно-исследовательской деятельности / И.В. Балымова // Дружининские чтения: Материалы 7-й Всеросс. науч.-практ. конф., г. Сочи, 24-26 апреля 2008г. Т.2: Сочи: Изд-во СГУТиКД, 2008. – С. 318-319 (0,13 п.л.).

13. Балымова И.В. Поведение субъекта в этической психологии / Л.М. Попов, И.В. Балымова // Личность и бытие: субъектный подход: Материалы научной конференции, посвященной 75-летию со дня рождения члена-корреспондента РАН А.В. Брушлинского, 15-16 октября 2008 г. / отв.ред.: А.Л. Журавлев, В.В. Знаков, З.И. Рябикина. – М.: Изд-во «Институт психологии РАН», 2008. – С. 171-174 (0,25 п.л.) (авторское участие 50%).