

Меркель Регина Владимировна

**ВЗАИМОСВЯЗЬ АВТОРИТАРНОСТИ
С РЕГУЛЯТИВНЫМИ И КОММУНИКАТИВНЫМИ
СВОЙСТВАМИ ЛИЧНОСТИ**

Специальность 19.00.01 – общая психология,
психология личности, история психологии

АВТОРЕФЕРАТ
диссертации на соискание ученой степени
кандидата психологических наук

Казань – 2011

**Работа выполнена на кафедре психологии личности
Федерального государственного автономного образовательного
учреждения высшего профессионального образования
«Казанский (Приволжский) федеральный университет»**

- Научный руководитель:** доктор психологических наук, профессор
Попов Леонид Михайлович
- Официальные оппоненты:** доктор психологических наук, профессор
Сергиенко Елена Алексеевна
- доктор психологических наук, профессор
Юсупов Ильдар Масгудович
- Ведущая организация:** *Институт педагогики и психологии
профессионального образования РАО
(г. Казань)*

Защита состоится « 28 » декабря 2011 года в 10 часов на заседании диссертационного совета Д 212.081.22 по присуждению учёной степени доктора и кандидата психологических наук при Казанском (Приволжском) федеральном университете по адресу: 420021, г. Казань, ул. Межлаука д.1, аудитория 28.

С диссертацией можно ознакомиться в научной библиотеке им. Н.И. Лобачевского ФГАОУ ВПО «Казанский (Приволжский) федеральный университет» по адресу: 420008, г. Казань, ул. Кремлёвская, д. 35.

Электронная версия автореферата размещена на официальном сайте Казанского (Приволжского) федерального университета www.ksu.ru. 23 ноября 2011 г.

Автореферат разослан « ___ » _____ 2011 г.

Учёный секретарь диссертационного совета
кандидат психологических наук, доцент

Габдреева Г.Ш.

ОБЩАЯ ХАРАКТЕРИСТИКА РАБОТЫ

Актуальность темы исследования. Изменяющиеся условия политической и социально-экономической жизни общества, инновации в значимых ее сферах ставят задачи психологического проектирования поведения личности, оптимизации межличностного общения. При этом существует необходимость учета огромного многообразия индивидуально-типологических различий людей, полоролевых, национальных, культурных и других факторов, определяющих эти различия. В этом смысле конструктивным представляется многоаспектный подход к пониманию и оценке личности, ее различных психических свойств.

Проблема авторитарности как свойства личности в таких определениях, как «личностная авторитарность», «авторитаризм личности», «авторитарный синдром» и др., разрабатывается учеными разных стран и разных методологических подходов, начиная с прошлого века (В. Райх, 1933; Э. Фромм, 1936; Э. Фромм и Г. Маркузе, 1936; М. Хоркхаймер, 1936; Т. Адорно, 1950). Эти исследования объединяются в особое научное направление – «теорию авторитарной личности», которая остается одной из самых влиятельных концепций в социальной, политической психологии.

Понятие «авторитарность», являясь сложным многоуровневым феноменом, связанным с социальным и психическим измерениями личности, представляет несомненный интерес для общепсихологического понимания организации личности, ее поведения, деятельности и общения.

В зарубежной психологии проблему авторитарности изучали А. Адлер, Т. Адорно, Р. Альтмейер, С. Букки, Дж. Дакит, А. Маслоу, Дж. Рэй, Э. Фромм, П. Хейвен, Б. Экехаммар и другие. Наиболее известной работой психоаналитического направления стала монография «Исследование авторитарной личности» Т. Адорно и его сотрудников, опубликованная в 1950 г. В ней отражено понимание авторитарного синдрома, как набора социальных установок: устойчивая приверженность ценностям среднего класса, авторитарное подчинение, авторитарная агрессия, косность, ригидность и другие. Среди современных зарубежных ученых, внесших вклад в решение проблемы авторитарности, выделяются Р. Альтмейер и Дж. Дакит.

В последнее время интерес к проблематике авторитарности начали проявлять отечественные ученые: М.А. Абалакина, В.С. Агеев, Б.С. Алишев, Р.Ф. Баязитов, А.С. Дмитриев, Н.А. Дьяконова, В.А. Самойлова, В.В. Юртайкин и др. Особый интерес в связи с этим представляют не только теоретические изыскания, но также межкультурные сравнения, выполненные с учетом российского менталитета.

Анализ работ зарубежных и отечественных авторов показывает, что авторитарность личности оценивается неоднозначно, можно отметить тенденцию выделять, прежде всего, негативное содержание авторитарности, для которой характерны: преобладание примитивно-стереотипных способов восприятия, антисемитизм, этноцентризм (как враждебное отношение к другим этническим группам), высокомерие, желание господства, неадекватная подчиняемость, авторитарная агрессия, морализаторство, деструктивность и цинизм, косность, ригидность и другие свойства. Исчерпывается ли этим авторитарность личности? Сложность и неоднозначность данного феномена заставляет обратиться к его позитивной стороне.

В нашем исследовании в качестве исходного определения авторитарности принято понимание, изложенное в концепции Р. Альтмейера, согласно которой авторитарная личность склонна к подчинению и не стремится к доминированию. Р. Альтмейер обозначил понимание природы авторитарных установок как результата социального научения. Авторитарность в его модели складывается из трех факторов (социальных установок): полное и безоговорочное подчинение властям и авторитетам, конвенционализм (приверженность традиционным социальным нормам), агрессивность, направленная на людей или группы, которые уклоняются от установленных норм, к кому проявляют недовольство представители власти.

Традиционно, в рамках исследований зарубежной психологии, анализ авторитарности осуществлялся с позиций социально-психологического подхода, который не обеспечивает полного понимания ее структуры. Для изучения данного многоуровневого феномена целесообразно объединить факты, связанные с психологией личности и социальной психологией. Мы исходим из того, что концепция Б.Ф. Ломова о системном понимании психологии личности более других интегрирует в себе многие подходы к ее структуре (Б.Г. Ананьев, А.Н. Леонтьев, В.Н. Мясищев, К.К. Платонов, С.Л. Рубинштейн и др.), поэтому мы выбираем ее как базовую модель системно-структурной организации личности с выделением в ней когнитивного, регулятивного и коммуникативного компонентов психического. **Проблема** данного исследования состоит в том, что в социально-психологических исследованиях недостаточно изучена авторитарность как общепсихологическое явление, что не позволяет составить ее полное комплексное описание как свойства личности, проявляющегося на когнитивном, регулятивном и коммуникативном уровнях ее структурной организации.

Объект исследования: авторитарность как личностное свойство.

Предмет исследования: взаимосвязь авторитарности с регулятивными и коммуникативными свойствами системной организации личности.

Цель исследования: выявить особенности взаимосвязи авторитарности с регулятивными и коммуникативными свойствами системной организации личности.

Гипотеза исследования: представление об авторитарности как базовом свойстве авторитарной личности будет значительно более полным, если существующие представления об авторитарности, основанные на социально-психологическом подходе, будут дополнены общепсихологическим эмпирическим материалом, полученным в ходе установления корреляционных связей авторитарности со свойствами когнитивного, регулятивного и коммуникативного компонентов личности.

В соответствии с поставленной целью определены следующие **задачи**:

1. В целях теоретического обоснования предпринятого исследования осуществить анализ зарубежных и отечественных исследований по проблеме авторитарности личности;

2. На основе теоретического и эмпирического исследований составить общее психологическое представление об авторитарности как интегральном личностном свойстве;

3. Выявить степень выраженности авторитарности и характер ее взаимосвязей с регулятивными и коммуникативными свойствами личности.

Методологической и теоретической основой исследования стали теоретические положения системного подхода, в рамках которого психическая организация личности рассматривается как единство когнитивного, регулятивного и коммуникативного компонентов (В.А. Барабанщиков, А.В. Брушлинский, Б.Ф. Ломов, и др.); концептуальные идеи К.А. Абульхановой, Б.С. Братуся, М.И. Воловиковой, В.Н. Мясищева, Л.М. Попова, С.Л. Рубинштейна и др., развивающие этико-психологический подход к изучению социального поведения личности; классические теории авторитарности и авторитарной личности (А. Адлер, Т. Адорно, Э. Фромм), а также теоретические разработки современных специалистов о сущности авторитарности (М.А. Абалакина, В.С. Агеев, Б.С. Алишев, Р. Альтмейер, Р.Ф. Баязитов, Дж. Даккитт, Н.А. Дьяконова, А.И. Розов, Дж. Рэй, В.А. Самойлова).

Методы исследования и обработки полученных данных включали логико-теоретический анализ, наблюдение, тестирование, статистическую обработку данных.

Конкретными эмпирическими **методами** стали: шкала авторитаризма правого толка RWA Р. Альтмейера, многофакторный личностный опросник 16-PF Р. Кеттелла, методика диагностики эмоционально-волевых особенностей личности М.В. Чумакова, тест «Ценностные ориентации» М. Рокича, тест межличностных отношений Т. Лири, тест на оценку локуса контроля личности УСК (в модификации Е.Ф. Бажина, Е.А. Голынкиной, А.М. Эткинда), тест «Добро-зло» Л.М. Попова и др., тест, позволяющий оценить уверенность в себе В.Г. Ромека, методика измерения социального интеллекта Дж. Гилфорда.

Эмпирическая база исследования. Исследование проводилось в г. Нижнекамске на выборке численностью 512 человек в возрасте от 18 до 55 лет (средний возраст 35 лет), из которых 255 человек – русские, 257 человек – татары. В качестве испытуемых выступали студенты вузов – 49 человек, рабочие – 165, служащие – 79, специалисты – 124, руководители предприятий – 95 человек. Выборка была сбалансирована по половому признаку. Состав выборки по уровню образования: 192 человека имеют высшее образование, 219 – среднее профессиональное образование, 101 – среднее образование.

Достоверность и надежность результатов исследования обеспечивались опорой на фундаментальные теории отечественной и зарубежной психологии; применением валидных, надежных, апробированных методов и методик проведения психодиагностических исследований; репрезентативностью выборки исследования, использованием стандартных пакетов компьютерной статистической обработки информации.

Научная новизна исследования:

1. Впервые определена общепсихологическая составляющая авторитарности как комплексного личностного свойства путем установления научно-обоснованных связей данного феномена с широким кругом регулятивных и коммуникативных свойств.

2. Установлена взаимосвязь авторитарности с рядом регулятивных свойств: самоконтролем, нейротизмом, нормативностью, уверенностью, напряженностью и др.; а также взаимосвязи авторитарности с комплексом ценностей личности. Выявлены положительные корреляционные связи с ценностями макросоциального уровня («активная, деятельная жизнь», «высокие запросы», «рационализм», уверенность в себе) и отрицательные корреляционные связи – с ценностями микросоциального уровня («здоровье», «счастливая семейная жизнь», «воспитанность», «чуткость (отзывчивость)»), показана неоднозначность этих связей, которая заключается в том, что интересы целого («своего» социума) для авторитарных лиц выше интересов частного (индивида).

3. Выявлена взаимосвязь авторитарности и коммуникативных свойств личности, таких как дружелюбие, доверчивость, подверженность влиянию, слабая инициативность в социальных контактах.

4. В отличие от других исследований, эмпирическим путем показано, что авторитарность связана с рядом положительных свойств (самоконтроль, сознательность, уверенность в себе,

самостоятельность, ответственность), а не только с психическими свойствами, которые в рамках традиционной культуры трактуются как негативные (самоуверенность, тревожность и др.), что позволяет предложить более широкую трактовку ее сущности.

Теоретическая значимость исследования: концептуальные положения, развиваемые в работе, и полученные эмпирические результаты вносят вклад в психологию личности, понимаемую как системно-структурное образование. В этом случае авторитарность выступает как достаточно обоснованное свойство, имеющее устойчивые взаимосвязи с регулятивными и коммуникативными свойствами. При рассмотрении личности, как целостного образования, свойство авторитарности, изученное с общепсихологических позиций, становится базовым для характеристики понятия «авторитарная личность».

Практическая значимость исследования:

— общие результаты исследования могут быть использованы в процессе психологического консультирования лиц с повышенными показателями авторитарности, и в процессе преподавания курсов «общая психология», «психология личности», а также для студентов, обучающихся по психологическим и не психологическим специальностям;

— выявленные связи между степенью выраженности авторитарности и регулятивными, коммуникативными свойствами личности обеспечивают возможность прогнозирования организационного и социально-политического поведения личности;

— полученные данные о положительной связи авторитарности с рядом конструктивных психических свойств, оптимизирующих деятельность и общение личности, позволяют разработать психологические технологии подготовки и переподготовки персонала организаций, проектирования воспитания студентов, учащихся и др.

Апробация и внедрение результатов исследования. Идеи и результаты исследования обсуждались на Всероссийской научно-практической конференции «Теория и практика толерантности: этнокультурные и межконфессиональные аспекты» (Казань – Нижнекамск, 5 декабря 2008 г.); на IV Международной научно-практической заочной конференции «Актуальные вопросы современного образования» (Москва – Ульяновск, 28 апреля 2009 г.); на Всероссийской научно-практической конференции студентов и аспирантов «Казанские научные чтения студентов и аспирантов – 2009» (Казань, 25 декабря 2009 г.); на ежегодных научно-практических конференциях Московского гуманитарно-экономического института (Нижнекамский филиал); а также отражались в публикациях и докладах автора. Основные результаты диссертационного исследования внедрены в учебный процесс Нижнекамского филиала Московского гуманитарно-экономического института, они используются при преподавании курсов лекций, практических и семинарских занятий на гуманитарном факультете НКФ МГЭИ.

На защиту выносятся следующие положения:

1. Авторитарность является устойчивой характеристикой личности, социально-психологические представления о которой дополняются общепсихологическими свойствами регулятивной и коммуникативной подструктур психики; авторитарность личности, поддерживая необходимую для групповой жизни тенденцию людей к иерархизации, способствует формированию и развитию ряда конструктивных свойств, в том числе имеющих нравственно-этическое содержание, которые оптимизируют деятельность и общение индивида;

2. Комплексный характер авторитарности как личностного свойства определяется наличием корреляционных связей с регулятивными и коммуникативными свойствами; авторитарность связана с двумя группами ценностных ориентаций личности. Одну из них образуют ценности, ориентированные на социальную активность и на личное положение в социуме. Их значимость растет с повышением уровня авторитарности. Вторую группу образуют ценностные ориентации микросоциального типа, роль которых велика в личных контактах с конкретными людьми. Значимость таких ценностей, напротив, снижается по мере повышения уровня авторитарности;

3. Авторитарность связана с рядом положительных свойств (самоконтроль, сознательность, уверенность в себе, самостоятельность, ответственность), а не только с психическими свойствами, которые в рамках традиционной культуры трактуются как негативные (самоуверенность, тревожность и др.), что позволяет предложить более широкую трактовку ее сущности.

Структура и объем работы: диссертационное исследование состоит из введения, двух глав, заключения, библиографического списка и приложений, содержит 130 страниц. Библиография включает 150 наименований, из них 50 на иностранных языках.

ОСНОВНОЕ СОДЕРЖАНИЕ РАБОТЫ

Во **введении** обосновывается актуальность исследования, его научная новизна, теоретическое и практическое значение; определены объект и предмет исследования; сформулированы его гипотеза, цели и задачи; перечислены используемые методы; представлены основные положения, выносимые на защиту; содержится информация об апробации работы.

Первая глава «Авторитарность как психологический феномен» посвящена теоретическому анализу исследований по проблеме авторитарности. Показано состояние разработанности проблемы на данный момент, изложены особенности авторского подхода к исследованию личностных свойств, составляющих структуру авторитарности.

В *первом параграфе* дается анализ и обобщение научных взглядов отечественных и зарубежных авторов по проблеме авторитарности личности, показаны ключевые социально-психологические составляющие данного многоуровневого феномена. Авторитарность как личностную характеристику в зарубежной психологии исследовали А. Адлер, Т. Адорно, Р. Альтмейер, Дж. Даккит, А. Маслоу, Дж. Рэй, Б. Экхеммар, Э. Фромм и другие. В середине 20 века в книге «Исследование авторитарной личности» Т. Адорно и его сотрудников были впервые на эмпирическом материале показаны базовые составляющие авторитарного синдрома: устойчивая приверженность ценностям среднего класса; авторитарное подчинение; авторитарная агрессия; косность, ригидность и другие. В исследованиях, базирующихся на идеях когнитивной психологии, Р. Альтмейер обозначил понимание авторитарности, как свойства личности, которое формируется как результат социального научения и складывается из трех факторов (социальных установок): полное и безоговорочное подчинение властям и авторитетам, конвенционализм (приверженность традиционным социальным нормам), агрессивность, направленная на представителей групп, неодобрение и неприятие которых воспринимается как поощряемое властями. Другой современный ученый Дж. Даккит описывает авторитаризм как аспект идентификации индивида с различными социальными группами, его приверженности соответствующим групповым ценностям. Авторами разных подходов составлены методики диагностики явления авторитарности в виде диагностических шкал: F-шкала (Т. Адорно), RWA-шкала (Р. Альтмейер).

Рассмотрен ряд работ отечественных психологов по проблеме авторитарности. В отечественной психологии изучение авторитарного синдрома началось только в последние годы (М.А. Абалакина, В.С. Агеев, Б.С. Алишев, Р.Ф. Баязитов, А.С. Дмитриев, Н.А. Дьяконова, В.А. Самойлова, В.В. Юртайкин и др). М.А. Абалакина и др. в межкультурных исследованиях сравнили ценности, присущие американской и российской авторитарной личности. Н.А. Дьяконова показала, что локус контроля не является постоянной величиной, связанной с авторитаризмом, и зависит от ценностей, принятых в обществе. Р.Ф. Баязитов исследовал понятие «авторитарный стереотип» и его связь с авторитарными установками.

Анализ научной литературы по проблеме показал, что в зарубежной и отечественной психологии авторитарность изучается как комплекс социальных установок, отражающих доминирование и подчинение и некоторых близких к ним качеств. Выделяются три альтернативных подхода к соотношению доминирования и подчинения в структуре авторитарности: авторитарность как склонность к подчинению (Р. Альтмейер, Дж. Даккит, С. Филдман); авторитарность как доминирование (Дж. Рэй); авторитарность как сочетание доминирования и подчинения (Э. Фромм, Т. Адорно). В зарубежной и отечественной психологии детальный психологический анализ авторитарности выступал второстепенной задачей.

Во *втором параграфе* первой главы приводится обзор работ, в которых выявлены личностные свойства, связанные с ядром авторитарности (взаимосвязанным комплексом соответствующих авторитарных установок).

В исследованиях, направленных на поиск связей ключевых свойств личности и авторитарного синдрома, найдены положительные корреляции авторитарности с догматизмом, маккиавелизмом, предубежденностью к представителям аутгрупп (Т. Адорно, Р. Альтмейер, Дж. Даккит и др.). Значительное внимание было посвящено связям между факторами «Большой пятерки» и авторитарностью. Показано, что авторитарная личность (RWA) имеет низкую открытость опыту, высокую добросовестность, по некоторым данным – высокую экстраверсию.

Ряд исследований был посвящен изучению особенностей восприятия угрозы авторитарной личностью. В одном из первых детальных обсуждений авторитарности личности Э. Фромм (1941) утверждал, что беспокойство – главный фактор в развитии авторитаризма. Сталкиваясь с неопределенностью окружающего мира и отсутствием надежного руководства, люди совершают «бегство от свободы». Один из механизмов спасения – авторитаризм. Т. Адорно объяснял чувствительность авторитарных лиц к угрозе, как проекцию – перенос подавленной враждебности на

окружающих. Р. Альтмейер трактовал ее происхождение как результат социального научения. Он утверждал, что авторитаризм может возникать в ответ на родительские предупреждения, что мир является опасным местом и что строгие законы и кодексы необходимы, чтобы держать эти силы зла в страхе. Р. Альтмейер пришел к выводу, что эти опасения имеют общий характер – лица, склонные к авторитарности, чувствуют угрозу не только от отклоняющихся от норм групп (национальных меньшинств, гомосексуалистов), но и от других источников риска (например, автомобильных аварий).

В исследовании, проведенном Н.А. Дьяконовой и В.В. Юртайкиным, обнаружена связь локуса контроля и авторитарности в сложной зависимости от культурных условий: в Америке авторитарная личность имеет внешний локус контроля, а в России никакой связи между данными качествами не обнаружилось. Авторы исследования объясняют результаты сильной зависимостью авторитарной личности от ценностей, принятых в обществе. В отличие от США, в России социальные ценности в период проведения данного исследования не устоялись, соответственно по отношению к локусу контроля, если его рассматривать как ценность, не было определенности в общественном мнении.

Анализ работ зарубежных и отечественных авторов показывает, что авторитарность личности описывается преимущественно как негативное явление. Для авторитарной личности характерны: преобладание примитивно-стереотипных способов восприятия, антисемитизм, этноцентризм, высокомерие, желание господства, неадекватная подчиняемость, авторитарная агрессия, морализаторство, деструктивность и цинизм, проекция враждебности, косность, ригидность и т.п.

В *третьем параграфе* первой главы обосновывается общепсихологический подход к авторитарности, ориентированный на комплексное описание авторитарности личности как многоуровневой структуры. Обсуждается проблема психических свойств, составляющих структуру авторитарности.

Теоретико-методологической основой для обоснования представлений о многоуровневом строении авторитарности личности стали идеи Б.Ф. Ломова о трехуровневой структуре психики и соответствующей психической организации личности. Показано, что концепция Б.Ф. Ломова о системном понимании психического склада личности более других интегрирует в себе многие подходы к ее структуре (Б.Г. Ананьев, А.Н. Леонтьев, В.Н. Мясищев, К.К. Платонов, С.Л. Рубинштейн и др.), и поэтому можно рассматривать ее как базовую модель системно-структурной организации психики личности с выделением в ней когнитивного, регулятивного и коммуникативного компонентов.

Методологическим принципом, постулированным Б.Ф. Ломовым, является рассмотрение сенсорно-перцептивных, мнемических, интеллектуальных, эмоциональных и других психических процессов и состояний не изолированно, а в их взаимосвязях, как некоторую единую систему, интегрирующим элементом которой является личность. Поуровневый анализ позволяет описать психику как организованную целостность, выявить значение каждого психического феномена в системе, выделить существенное в ней.

Авторитарность, по нашим предположениям, имеет глубокие связи с основными свойствами системной организации психики. Эти связи объясняют тот факт, что авторитарность личности как целостное явление затрагивает весь строй личности, влияя на процессы отражения, регуляцию деятельности и поведения, и на коммуникацию. С другой стороны, личность, то есть ее регулятивные, коммуникативные и другие свойства также могут оказывать влияние на проявление авторитарных тенденций, усиливая или, наоборот, ограничивая их.

Как мы предполагаем, на регулятивном уровне авторитарность обуславливает специфическое строение и функционирование эмоционально-волевой сферы, усиливая или ослабляя те или иные ее свойства (целеустремленность, настойчивость, импульсивность и др.). Эта специфика связана с властно-иерархической направленностью восприятия и поведения, а соответствующие свойства, предположительно, формируются в ходе интернализации данной направленности.

Авторитарность на коммуникативном уровне проявляется как в содержании информационного обмена (идеями, замыслами и др.) между людьми, так и в способах коммуникации, организации совместной деятельности. Она образует авторитарный контекст социального взаимодействия и его соответствующие формы (императив, манипуляция и т.п.).

В качестве теоретико-методологической основой работы выступает также положение об абстрактно-аналитической, системно-структурной и целостной стратегии понимания исследования личности и последующего ее преобразования (Л.М. Попов, 2008). Целостная стратегия понимания личности предполагает, что личность рассматривается как целостность, далее не делимая. В этом случае, как правило, какое-либо доминирующее свойство является своего рода системообразующим признаком, и личность получает название по этому признаку. Вполне возможно в этом случае рассматривать «авторитарную личность» как личность с сильной выраженностью черт авторитарности, власти. Абстрактно-аналитическая стратегия позволяет предметом исследования сделать одну какую-либо характеристику, свойство, способность и глубоко исследовать его феноменологию, включая построение модели данной характеристики. Системно-структурная стратегия предполагает, что предметом изучения становится многоуровневая организация личности, где по каждому уровню

имеется набор диагностических результатов, а статистические методы их обработки позволяют установить степень связанности диагностируемых свойств и выделение одного из них как системообразующего.

Во второй главе «Взаимосвязь авторитарности с личностными психическими свойствами» представлены результаты эмпирического исследования взаимосвязей авторитарности и широкого круга свойств системной организации психики.

В первом параграфе данной главы обосновываются методики исследования, даётся характеристика выборки.

Во втором параграфе представлены результаты измерения степени выраженности авторитарности по шкале RWA Р. Альтмейера по всей выборке и отдельным группам испытуемых (табл. 1).

Таблица 1

Степень выраженности авторитарности во всей выборке и в разных группах респондентов

Группы респондентов	Показатели авторитарности (в баллах)
Вся выборка	161,88
Половые группы	
мужчины	158,29
женщины	165,47
Возрастные группы	
до 20 лет	158,61
21 – 25 лет	161,25
26 – 35 лет	159,89
36 – 45 лет	163,63
старше 45 лет	168,91
Этнические группы	
русские	160,98
татары	162,77
Группы по уровню образования	
высшее	163,12
среднее специальное	161,41
среднее	160,81
Профессиональные группы	
студенты	159,03
рабочие (промышленность)	158,44
рабочие (сфера услуг)	163,82
служащие	166,48
специалисты (промышленность)	158,36
специалисты (гуманитарная сфера)	165,32
руководители низшего и среднего звена	163,48
руководители высшего звена и предприниматели	161,27

Средний уровень авторитарности по всей выборке составил 162 балла. На рисунке 1 показано, что распределение степени авторитарности соответствует нормальному распределению с некоторым смещением в правую сторону, т.е. в сторону повышения среднего показателя.

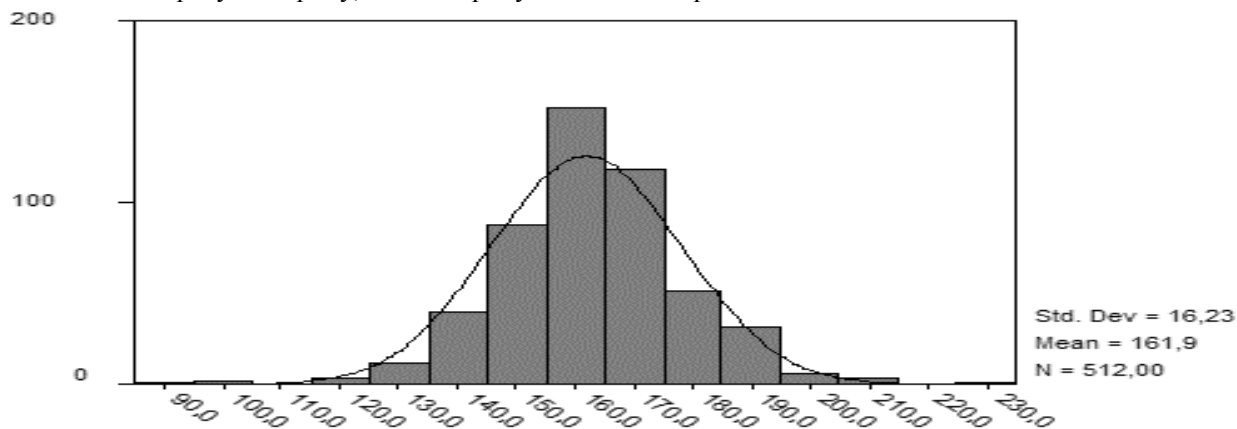


Рисунок 1

Распределение ответов испытуемых по тесту «Авторитарная личность» Р. Альтмейера (по вертикали – количество людей, по горизонтали – величины индексов авторитарности).

Реальный средний уровень авторитарности оказался выше теоретического среднего показателя, равного 150, почти на 12 баллов. Это позволяет утверждать, что для данной выборки, которая, как мы полагаем, достаточно репрезентативна для российской провинции, и в которой представлены лица разного пола, национальности, возраста, уровня образования и профессиональной принадлежности, характерен повышенный фон авторитарности.

Выявленный повышенный уровень авторитарности во всех группах респондентов говорит о том, что для традиционного российского общества, в целом, типичны консерватизм, приверженность традиционному образу жизни. Эти особенности должны проявлять себя в различных аспектах личной и общественной жизни людей. В связи с этим возникает необходимость выяснить, с какими психологическими характеристиками личности связана авторитарность, и как она взаимодействует с ними.

В *третьем параграфе* анализируются данные, свидетельствующие о взаимосвязи авторитарности с регулятивными свойствами личности. К ним отнесены свойства, измеряемые с помощью следующих методик: тест ВКЛ, 16 PF Кеттелла (шкалы С, G, I, O, Q3 и Q4), тест Г. Айзенка, тест уверенности в себе Ромека, тест УСК (интернальность-экстернальность).

Выделены две группы регулятивных свойств, каждая из которых положительно связана с авторитарностью, но отрицательно связаны друг с другом (рис. 2). Одна из этих групп включает в себя, прежде всего, волевые свойства, такие, как нормативность поведения, развитый самоконтроль и уверенность в себе, а другая – в основном эмоциональные свойства: тревожность, напряженность, нейротизм.

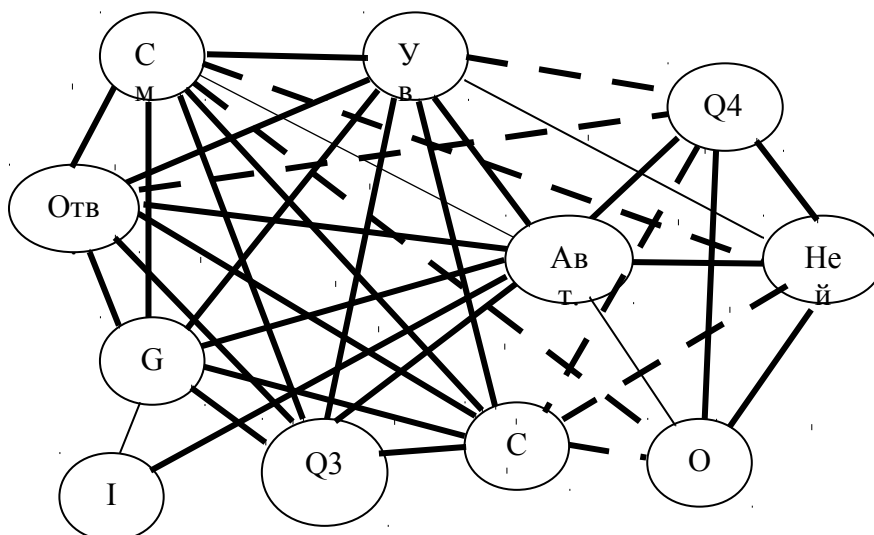


Рисунок 2

Статистически значимые корреляционные связи между авторитарностью и регулятивными свойствами.

Примечание: Авт. – авторитарность, См – самостоятельность, Отв – ответственность, Ув – уверенность в себе, Ней – нейротизм, С (эмоциональная неустойчивость – эмоциональная стабильность), G (беспринципность – сознательность), I (твердость – чувственность), О (самоуверенность – чувство вины), Q3 (низкий самоконтроль – высокий самоконтроль), Q4 (расслабленность – напряженность) – шкалы теста Кеттелла; сплошными линиями обозначены положительные корреляционные связи, пунктирными – отрицательные; жирные линии соответствуют уровню значимости $p \leq 0,01$, тонкие – уровню $p \leq 0,05$.

Результаты позволяют характеризовать авторитарную личность, во-первых, как личность, склонную к нормативно одобряемым (принятым), следовательно к традиционным и консервативным формам поведения. Во-вторых, она отличается развитым самоконтролем, ответственностью и самостоятельностью. В-третьих, для нее характерны эмоциональная устойчивость и уверенность в себе (в правильности своих представлений и убеждений). В-четвертых, она демонстрирует повышенную тревожность и напряженность, что входит в определенное противоречие с предыдущей парой свойств. В этом можно видеть еще одно проявление внутренней противоречивости авторитарной личности.

В нашем исследовании в структуре авторитарности, ее регулятивном компоненте, обнаружилось не только личностные свойства, которые в рамках традиционной культуры трактуются как негативные (напряженность, тревожность и др.), но также свойства, в которые чаще вкладывается положительный смысловой оттенок (ответственность, самоконтроль, нормативность поведения, уверенность и др.), эти процессы оптимизируют процессы деятельности.

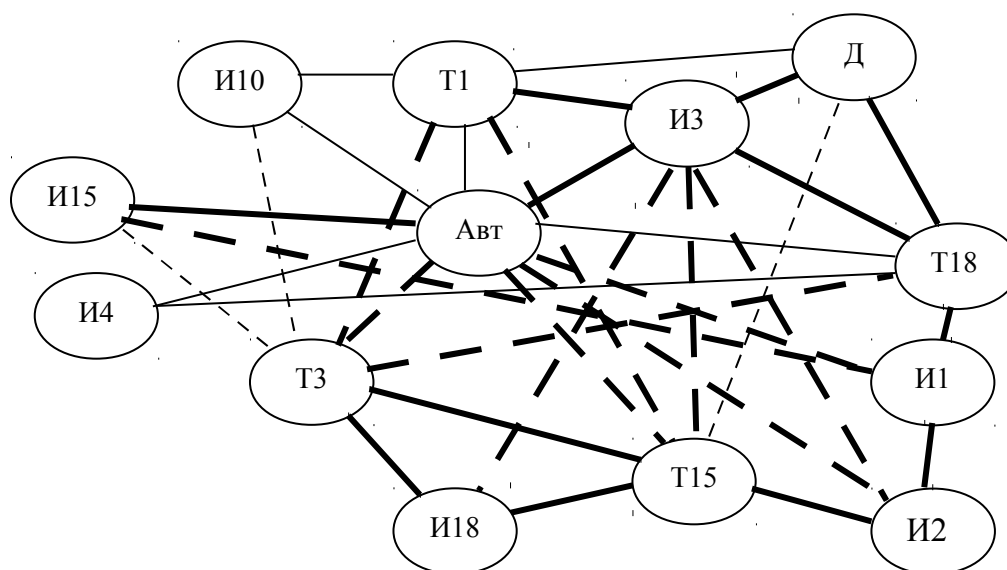
Анализ полученных данных выявил, что такие свойства, как уверенность в себе, эмоциональная устойчивость, сознательность (высокая нормативность поведения), напряженность, высокий уровень самоконтроля связаны с авторитарностью и зависят от степени ее выраженности. Напротив, с понижением уровня авторитарности личности у нее усиливаются эмоциональная неустойчивость и подверженность чувствам; снижается степень ответственности, самоконтроля и уверенности в себе. В то же время, такая личность оказывается расслабленной, менее тревожной (менее склонной к формированию чувства вины), менее подверженной нейротическим реакциям.

Поскольку к факторам психической регуляции исследователи относят нормативную регуляцию, на следующем этапе исследования взаимосвязи авторитарности с регулятивными свойствами личности определялся характер корреляционной зависимости и показателей ценностных приоритетов.

Анализируются особенности ценностных приоритетов лиц с повышенным уровнем авторитарности (методика М. Рокича), а также особенности их моральных убеждений в континууме «добро-зло» (методика «Добро-зло» Л.М. Попова). Использование последней методики обусловлено тем, что по данным многих исследований для авторитарной личности характерна тенденция к поддержке традиционной морали.

Показано, что в ряду ценностей отчетливо выделяются две группы. Первая группа (верхняя часть рисунка 4) включает в себя своего рода макросоциальные ценности, т.е. связь личности с обществом в целом и ее положение в его структуре («активная, деятельная жизнь», «высокие запросы», «рационализм», уверенность в себе) (сюда же попадает и показатель по методике «Добро-зло»), она положительно коррелирует с авторитарностью. Во второй группе (нижняя часть рисунка 4) сосредоточены микросоциальные ценности («здоровье», «счастливая семейная жизнь», «воспитанность», «чуткость (отзывчивость)», связи между ними и авторитарностью носят отрицательный характер. В свою очередь, ценности, входящие в первую группу, чаще всего отрицательно коррелируют с ценностями из второй группы.

Довольно неожиданно к первой группе ценностей с положительными корреляционными связями примыкает показатель, полученный по методике «Добро-зло». Такой результат наталкивает на мысль о том, что отмечаемая многими специалистами склонность людей авторитарного склада к поддержанию традиционных моральных устоев связана не столько с ее собственной (личной) жизнью, сколько со стремлением поддерживать сложившиеся общественные нормы.



Корреляционные связи между авторитарностью и различными ценностями.

Примечание: Авт. – авторитарность, Д – добро-зло, Т1 – активная жизнь, Т3 –здоровье, Т15 – счастливая семейная жизнь, Т18 – уверенность в себе, И1 – аккуратность, И2 – воспитанность, И3 – высокие запросы, И4 – жизнерадостность, И10 – рационализм, И15 – широта взглядов, И18 – чуткость; сплошными линиями обозначены положительные корреляционные связи, пунктирными – отрицательные; жирные линии соответствуют уровню значимости $p \leq 0,01$, тонкие – уровню $p \leq 0,05$; в целях упрощения картины некоторые отрицательные связи не указаны.

В четвертом параграфе анализируются взаимосвязи авторитарности и коммуникативных свойств личности. Коммуникативные личностные свойства диагностировались с помощью методик: тест ДМО Т. Лири, 16 PF Кеттелла (шкалы А, Е, F, Н, L, N, Q2), тест эмпатии и две шкалы теста Ромека (шкалы социальной смелости и инициативы в социальных контактах).

Авторитарность оказывается положительно связанной с конформизмом (дружелюбием) по методике ДМО, доверчивостью (обратная сторона фактора L по методике Кеттелла), подверженностью влиянию или податливостью (обратная сторона фактора Е по методике Кеттелла) и слабой инициативностью в социальных контактах (по методике Ромека) (рис. 3).

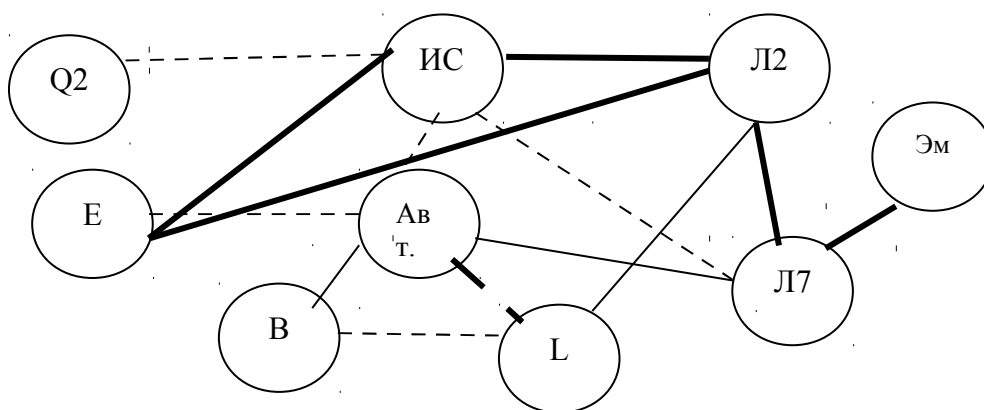


Рисунок 3

Корреляционные связи между авторитарностью и коммуникативными свойствами.

Примечание: Авт. – авторитарность, ИС – инициатива в социальных контактах, Эм. – эмпатия. В (уровень интеллекта), Е (податливость – независимость), L (доверчивость – подозрительность), Q2 (конформизм – нонконформизм) – шкалы теста Кеттелла, Л2 (уверенность), Л7 (дружелюбие) – шкалы теста ДМО; сплошными линиями обозначены положительные корреляционные связи, пунктирными – отрицательные; жирные линии соответствуют уровню значимости $p \leq 0,01$, тонкие – уровню $p \leq 0,05$.

По всей видимости, доверчивость, конформизм, податливость должны сильно проявляться у авторитарных людей во взаимодействиях с представителями «своих» социальных групп (ингруппы), а во взаимодействиях с представителями «чужих» групп (аутгруппы) следует ожидать проявления иных свойств, даже противоположных названным. Так вытекает из самой внутренней психологической логики строения авторитарной личности.

Кроме этого, в эмпирическом исследовании были рассмотрены взаимосвязи авторитарности с некоторыми когнитивными параметрами (шкалы В, М и Q1 теста Кеттелла и опросник социального интеллекта Гилфорда).

Важно обратить внимание на то, что авторитарную личность нельзя характеризовать как недостаточно развитую в интеллектуальном отношении. Напротив, обнаруживается, хотя и слабо выраженная, положительная связь между авторитарностью и уровнем развития общего интеллекта. Кроме того, у испытуемых с повышенной авторитарностью оказывается более высоким показатель по одной из шкал теста социального интеллекта Дж. Гилфорда: имеется в виду шкала «завершение историй». Поскольку абсолютные значения коэффициентов корреляции, невелики, нельзя утверждать, что с ростом уровня авторитарности личности происходит непрерывное повышение уровня ее интеллектуального развития. Тем не менее, получается, что люди авторитарного склада в среднем имеют несколько более развитый интеллект, в том числе социальный, нежели остальные люди. Этот результат сложно интерпретировать. В исследованиях других авторов связь авторитарности с уровнем интеллектуального развития не обнаруживалась. Сложность в объяснении этого результата обусловлена также тем, что немногочисленные когнитивные параметры, анализировавшиеся в исследовании, почти не имеют корреляционных связей ни с регулятивными, ни с коммуникативными свойствами личности.

В заключении обобщены полученные результаты и представлены **выводы:**

1. Теоретический анализ авторитарности как свойства личности показал, что авторитарность является интегральной характеристикой личности, определяемой через комплекс ее психологических свойств и социальных установок, проявляющихся в ее поведении, межличностных отношениях, в

восприятию и оценке ею различных социальных фактов. Более детально авторитарность характеризуется рядом свойств: консерватизм, авторитарное подчинение, авторитарная агрессия, стереотипность мышления, стремление к силе и твердости, деструктивность, морализаторство (Т. Адорно); авторитарное подчинение, авторитарная агрессия, конвенционализм (Р. Альтмейер); склонность к идентификации с группой (Дж. Дакит). Выявлены связи авторитарности с догматизмом, макиавелизмом, предубежденностью к представителям аутгрупп и другими свойствами, которые в рамках традиционной культуры могут трактоваться и в качестве позитивных, и в качестве негативных.

2. В процессе эмпирического исследования установлено, что авторитарность проявляет себя как интегральное личностное свойство, связанное, в первую очередь, со свойствами регулятивной и коммуникативной подсистем психики:

- авторитарность положительно связана с двумя группами регулятивных свойств: первую группу образуют волевые свойства (самоконтроль, нормативность, уверенность в себе), вторая включает в себя эмоциональные свойства (тревожность и чувство вины, нейротизм, напряженность), – что в совокупности создает психологический фундамент для формирования других свойств авторитарной личности и их устойчивого проявления в поведении и социальных отношениях;

- авторитарность связана с двумя группами ценностных ориентаций личности: а) ценности, ориентированные на социальную активность и на личное положение в социуме, б) ценности, ориентированные на микросоциальные связи и личные контакты, – причем, по мере роста уровня личностной авторитарности значимость первых растет, а значимость вторых, напротив, снижается, из чего следует, что с повышением уровня авторитарности личности интересы целого («своей» группы) начинают восприниматься выше интересов отдельных людей;

- авторитарность положительно связана с коммуникативными свойствами: конформизмом (дружелюбием), доверчивостью, подверженностью влиянию и слабой инициативностью в социальных контактах, что способствует формированию тенденции к авторитарному подчинению и стремления к поддержанию традиций в сфере социальных отношений и морали.

3. В ходе исследования получены данные о связи авторитарности, как с негативными (деструктивными), так и с позитивными (конструктивными) психологическими свойствами личности. В частности, к числу конструктивных свойств, положительно связанных с личностной авторитарностью, относятся волевые качества (самоконтроль, сознательность, уверенность в себе). Это подтверждает идею о роли авторитарности в системной организации психики личности как интегрального свойства, обеспечивающего формирование определенного типа взаимодействия с внешней социальной средой.

4. Определена структура общепсихологических свойств авторитарной личности. Ее отличают повышенный уровень самоконтроля и нормативности поведения; отсутствие сомнений в своей правоте; стремление к социальной активности и ориентация на положение в социуме. В то же время, ей свойственны повышенный уровень психологической напряженности и тревожности; она имеет недостаточно развитые коммуникативные качества и испытывает определенные проблемы в микросоциальных отношениях с конкретными людьми.

Практические рекомендации: полученные в исследовании результаты рекомендуется использовать при мониторинге и прогнозировании организационного и социально-политического поведения людей, разработке психологических методик, тренингов подготовки персонала организаций. При формировании профессионально значимых личностных качеств необходимо учитывать, что авторитарность, кроме негативных свойств, связана с рядом положительных регулятивных и коммуникативных свойств, которые можно рассматривать как деятельностный потенциал авторитарности.

Перспективным направлением исследований является изучение связи авторитарности и когнитивных факторов и других психических процессов, регулирующих деятельность человека, принятие им решений в сложных ситуациях, таких как межгрупповое взаимодействие и др. Кроме того, вклад в понимание проблемы могут внести сравнительные исследования общепсихологической структуры авторитарности в гендерном, национальном и возрастном аспектах. Эти направления могут существенно уточнить уже имеющиеся данные, приблизиться к пониманию авторитарности личности как сложного феномена.

Содержание диссертации отражено в следующих публикациях автора:

В изданиях, рекомендованных ВАК Министерства образования и науки РФ:

1. Меркель Р.В. Волевые качества авторитарной личности / Р.В. Меркель // Вестник московского университета МВД России. – М.: Изд-во «ЮНИТИ-ДАНА», 2008. – № 9. – С. 40-43 (0,47 п.л.).

2. Меркель Р.В. Психологические особенности авторитарной личности / Л.М. Попов, Р.В. Меркель // Образование и саморазвитие: научный журнал. – Казань : Изд-во «Центр инновационных технологий», 2009. – № 4 (14). – С. 143-149 (0,33 п.л.) (авт. вклад 50%).

3. Меркель Р.В. Связь эмоционально-волевых характеристик и авторитарности личности / Л.М. Попов, Р.В. Меркель // Психология и психотехника : научно-практический журнал. – М.: Изд-во «Nota Bene», 2010. – № 11(26). – С. 14-22 (0,44 п.л.) (авт. вклад 50%).

4. Меркель Р.В. Взаимосвязь авторитарности с ценностными ориентациями личности / Р.В. Меркель // Психология обучения : журнал. – М.: Изд-во СГУ, 2011. – № 4. – С. 87-94 (0,58 п.л.).

В других изданиях:

5. Меркель Р.В. Структура авторитарного характера / Р.В. Меркель // Вестник научных трудов Нижнекамского филиала Московского гуманитарно-экономического института. – Казань : ЗАО «Новое знание», 2008. – С. 260-261(0,13 п.л.).

6. Меркель Р.В. Место авторитарности в структуре личности / Р.В. Меркель // Вестник научных трудов Нижнекамского филиала Московского гуманитарно-экономического института. – Казань : ЗАО «Новое знание», 2009. – С. 208-211 (0,38 п.л.).

7. Меркель Р.В. Толерантность в системе ценностей авторитарной личности / Р.В. Меркель // Теория и практика толерантности: этнокультурные и межконфессиональные аспекты: материалы Всероссийской научно-практической конференции, г. Нижнекамск, 5 декабря 2008 г. / НФ ИЭУП (г. Казань); отв. ред. О.Д. Агапов. – Казань : Изд-во «Познание» Института экономики, управления и права, 2009. – С. 196-200 (0,23 п.л.).

8. Меркель Р.В. Деятельностный потенциал авторитарной личности / Л.М. Попов, Р.В. Меркель // Актуальные вопросы современного образования : материалы IV Международной научно-практической заочной конференции, Москва-Ульяновск, 28 апреля 2009 г. / Центр довузовского образования УлГУ. – М.; Ульяновск : УлГУ, 2009. – С. 299-305 (0,38 п.л.) (авт. вклад 50%).

9. Меркель Р.В. Взаимосвязь авторитарности и коммуникативных свойств личности / Р.В. Меркель // Казанские научные чтения студентов и аспирантов – 2009 : материалы докладов Всероссийской научно-практической конференции студентов и аспирантов, 25 декабря 2009 г. В 2-х т. Т. 2. – Казань : Изд-во «Познание» Института экономики, управления и права, 2010. – С. 187-188 (0,06 п.л.).

10. Меркель Р.В. Уровень личностной авторитарности в различных социально-профессиональных группах / Р.В. Меркель // Вестник научных трудов Нижнекамского филиала Московского гуманитарно-экономического института. – Казань : ЗАО «Новое знание», 2011. – С. 57-64 (0,44 п.л.).