

На правах рукописи

ГУДКОВА МАРИНА ВАЛЕРЬЕВНА



**ХАРАКТЕРИСТИКИ КРИТИЧЕСКОГО МЫШЛЕНИЯ СУБЪЕКТА
ПРИ РЕШЕНИИ СОЦИАЛЬНЫХ ЗАДАЧ**

Специальность: 19.00.01 – общая психология,
психология личности, история психологии

АВТОРЕФЕРАТ

диссертации на соискание ученой степени
кандидата психологических наук

Казань – 2011

Работа выполнена на кафедре общей и социальной психологии факультета психологии и права Негосударственного образовательного учреждения высшего профессионального образования «Смоленский гуманитарный университет» и на кафедре психологии личности факультета психологии Федерального государственного автономного образовательного учреждения высшего профессионального образования «Казанский (Приволжский) федеральный университет»

Научный руководитель:

доктор психологических наук, профессор

Селиванов Владимир Владимирович

Официальные оппоненты:

доктор психологических наук, профессор

Знаков Виктор Владимирович

кандидат психологических наук

Курбанова Айслу Тагировна

Ведущая организация: *Институт психологии им. Л.С. Выготского
Российского государственного гуманитарного университета
(г. Москва)*

Защита состоится «1» июля 2011 года в 12.00 на заседании диссертационного совета Д 212.081.22 по защите диссертаций на соискание ученой степени доктора и кандидата психологических наук при ФГАОУ ВПО «Казанский (Приволжский) федеральный университет» по адресу: 420008, г. Казань, ул. Кремлевская, д.18, физический корпус, аудитория 506.

С диссертацией можно ознакомиться в научной библиотеке им. Н.И. Лобачевского ФГАОУ ВПО «Казанский (Приволжский) федеральный университет» по адресу: 420008, г. Казань, ул. Кремлевская, 35.

Электронная версия автореферата размещена на сайте ФГАОУ ВПО «Казанский (Приволжский) федеральный университет» www.ksu.ru «26» мая 2011 г.

Автореферат разослан «30» мая 2011 г.

Учёный секретарь диссертационного совета,
кандидат психологических наук, доцент



Габдреева Г.Ш.

ОБЩАЯ ХАРАКТЕРИСТИКА РАБОТЫ

Актуальность темы исследования. В настоящее время в обществе увеличивается количество информации, воздействующей на субъекта. Современному человеку трудно осмыслить весь объем этой информации, поэтому происходит некритическое усвоение окружающей социальной действительности и некритическое отношение к ней. Интеллектуальное развитие человека определяется в наше время не объемом знаний, сведений, удерживаемых в памяти, а готовностью человека к отбору необходимых знаний путем критического анализа, осмысления информации, умения осуществлять самостоятельную и творческую деятельность (Л.М.Аболин, В.И.Андреев, А.В.Брушлинский, Л.С.Выготский, В.Т.Кудрявцев, Я.А.Пономарев, Л.М.Попов, С.Л.Рубинштейн, О.К.Тихомиров, Д.В.Ушаков, А.И.Фукин и др.).

Современное рыночное общество характеризуется отсутствием стабильности и невозможно без высокой конкуренции, основанной на соперничестве. В этих условиях неизбежно растет число случаев психологического манипулирования общественным и индивидуальным сознанием (А.С.Байрамов, Н.Б.Березанская, В.В.Знаков, А.О.Прохоров, Л.А.Ростовецкая, А.О.Руслина, А.А.Смирнов и др.). Одними из наиболее распространенных способов влияния на личность, исследуемых в западной психологии, является использование эффектов критического мышления (Д.Халперн, Р.Чалдини).

Критическое мышление в настоящее время достаточно интенсивно исследуется прежде всего в американской психологии: проанализированы установки на формирование критического мышления и его продуктивные компоненты (A.Sears, J.Parsons, 1991); гибкость и отсутствие догматизма рассматриваются в качестве основы открытого мышления (аналог критического) (M.Rokeach, 1960); изучаются метакогнитивные процессы, рефлексия как ведущий компонент, обеспечивающий критичность (J.McTighe, 1986); раскрываются мыслительные операции, логические формы, эффекты критического мышления (Д.Халперн, 2000; Р.Чалдини, 2000). В целом сегодня исследования критического мышления осуществляются в основном на уровне рассмотрения форм мышления: таких как построение логических умозаключений, построение согласованных между собой логических моделей, принятие обоснованных решений, нахождение отклонений неверных суждений (А.С.Байрамов, Б.В.Зейгарник, П.Кайлер, Д.Клустер, И.И.Кожуховская, А.И.Липкина, Л.А.Рыбак, В.М.Синельников, Д.Халперн, Р.Чалдини, Т.Дембо, Ф.Норпе, J.Parsons, A.Sears и др.). Однако и в отечественной, и в зарубежной психологии отсутствуют исследования, которые раскрывали бы процессуальные характеристики этого вида мышления, т.е. те процессы анализа, синтеза, обобщения, которые первоначально формируются субъектом и приводят или нет к критическому осмыслению информации. В данной работе впервые рассматриваются процессуальные (в понимании школы С.Л.Рубинштейна, его учеников К.А.Абульхановой, А.В.Брушлинского) характеристики критического мышления в их взаимосвязи с операциональными параметрами. Операции мышления или умственные действия выступают в качестве достаточно сформированных, законченных, апробированных (в ходе личного опыта субъекта или в процессе общественно-исторической практики) компонентов мысли. Операции мышления погружены в непосредственно разворачивающиеся

мыслительные процессы, от процессов зависит какая из операций будет использована для решения задачи, ими определяется развитие старых и формирование новых операций, а также форм мышления (которые являются еще более статичными и устойчивыми даже по сравнению с умственными действиями). Таким образом, в современной психологии содержание мышления (в том числе и критического) выступает как системное явление, когнитивный план которого состоит минимум из трех компонентов: 1) мыслительные процессы (анализ, синтез, обобщение, абстрагирование, анализ через синтез); 2) мыслительные действия, операции (например, математические операции – сложение-вычитание и др.); 3) формы мышления (понятие, суждение, умозаключение) (А.В.Брушлинский, М.И. Воловикова, В.В.Селиванов). Мыслительные процессы тесно взаимосвязаны с умственными операциями и формами. Мыслительный процесс (например, анализ) при многократном осуществлении по отношению к однотипным объектам может перейти в операцию; операции мышления при их использовании субъектом, как правило, разворачиваются в мыслительные процессы. Целостное рассмотрение характеристик критического мышления, во взаимосвязи процессуальных и операциональных, выступает важной задачей современной общей психологии, которая позволяет раскрыть более глубокий уровень функционирования данного вида мышления.

Сформированное критическое мышление является одним из главных факторов в социализации личности, так как личность как субъект социальных отношений характеризуется автономностью, определенной степенью независимости от общества (Б.С.Братусь, Б.В.Зейгарник, И.И.Кожуховская и др.). В связи с этим, изучение особенностей характеристик критического мышления как компонента социального мышления с позиции субъектно-деятельностного подхода является актуальным, поскольку обеспечивает раскрытие механизмов воздействия социума на личностные структуры субъекта через высший план его функционирования – когнитивный.

С помощью мышления, в частности, такого его механизма, как анализ через синтез, субъект способен формировать, развивать, изменять направленность своей личности, обобщая и сравнивая полученный жизненный опыт, анализируя и синтезируя его. Важным при этом является процесс рефлексии как способность к самоанализу, самооценке, самоконтролю, осмыслению социальных процессов (Б.С.Алишев, Б.Г.Ананьев, В.М.Бехтерев, Г.Ш.Габдреева, А.В.Карпов, А.О.Прохоров, С.Л.Рубинштейн, А.Г.Спиркин, Б.М.Теплов, А.И.Фукин и др.).

В основе структурных и функциональных образований, таких как: «критическое мышление», «эффекты критического мышления», «социальное мышление» лежит наиболее глубокий процессуальный уровень функционирования мышления (психического вообще), последовательно исследующийся в школе С.Л.Рубинштейна (К.А.Абульханова, Л.И.Анцыферова, А.В.Брушлинский, М.И.Воловикова, А.М.Матюшкин, В.В.Селиванов, Л.В.Темнова и др.). Одним из основных направлений раскрытия процессуальной природы психического в субъектно-деятельностном подходе является исследование мыслительных процессов субъекта. Процессуальный аспект мышления, в отличие от операционального, как указывал А.В.Брушлинский (2006), изучает только психология.

Данная работа является продолжением ряда исследований в этой области: формирования специфически познавательной мотивации по ходу мыслительного процесса (М.И.Воловикова); взаимосвязи процессуальных (психологических) и результативных (логических) характеристик мышления (Б.О.Есенгазиева); взаимосвязей между когнитивным стилем и мышлением как непрерывным процессом (В.В.Селиванов); специфики мыслительных процессов при решении нравственных задач (Л.В.Темнова); анализа процессуальных характеристик решения тестовых задач (Т.В.Павлюченкова); рассмотрения соотношения сознательного и бессознательного компонентов мыслительной активности при решении мыслительных задач (Н.Н.Плетневская); выявления связи между уровневыми характеристиками процесса мышления субъекта и особенностями осознания смысловых связей при решении задач на смысл (С.А.Персиянцев) и др.

Критичность как свойство мышления и личности связана с высоким уровнем развития человека как субъекта собственных переживаний и деятельности. Идеи Л.С.Выготского о том, что человек использует собственные психологические силы (способности, процессы и др.) в качестве средств для достижения поставленных целей, в качестве орудий, обеспечивающих переход на более высокие уровни функционирования психического, являются основой рассмотрения критического мышления субъекта. При этом употребление собственного психического в качестве средства характерно для высших ступеней функционирования субъекта (К.А.Абульханова, 1999).

Критическое мышление характеризуется прежде всего более высоким уровнем рефлексивности, отчетливым осознанием средств, способов анализа и интерпретации действительности, по сравнению с обычной мыслительной деятельностью. Оно может осуществляться как по отношению к физическим, химическим и другим объектам, так и по отношению к более сложным по содержанию и функционированию социальным объектам. Мышление, предметом которого выступает социальный объект, называют социальным (К.А.Абульханова). Очевидно, что критическое мышление по отношению к социальным объектам и ситуациям относится к социальному мышлению (Д.Кластер, 2002). На наш взгляд, целесообразно выделение нового понятия, определяющего подвид социального мышления – критического социального мышления, которое является продуктом исторического развития психологии мышления в последние годы и в собственном содержании ассимилирует исследования по критическому мышлению (американская психология) и по социальному мышлению (отечественная психология).

Анализ психолого-педагогической и философской литературы, а также психологической практики по данной проблеме подтверждает необходимость преодоления противоречия между наличием описательной структуры операционного и формально-логического состава критического мышления и отсутствием исследований процессуальной стороны (психологического содержания) мышления, приводящей к эффектам критического мышления.

Исходя из этого положения сформулирована **проблема исследования**. Она заключается в необходимости выявления (наряду с операциональными) процессуальных особенностей (характеристик) критического мышления субъекта при решении им социальных задач.

Объект исследования – функционирование мышления, а **предмет** – особенности критического мышления субъекта при решении социальных задач.

В соответствии с заявленной проблемой, определена **цель исследования**: выявить взаимосвязи процессуальных и операциональных характеристик критического мышления субъекта при решении социальных задач.

В ходе изучения проблемы были сформулированы предположения, ставшие **рабочими гипотезами** исследования. Они заключаются в следующем.

1) Подверженность субъекта влиянию эффектов критического мышления взаимосвязана с параметрами его актуальной мыслительной деятельности, развертывающейся в момент воздействия эффекта (процессуальные характеристики мышления). В мыслительном процессе субъектов, подверженных воздействию эффектов критического мышления, превалирует операционный состав мышления, процессуальные компоненты не развернуты. За счет ненаправленного анализа через синтез по мере продвижения решения социальной задачи происходит постоянная опора на старую, обобщенную, стереотипизированную операционную схему в анализе ситуации.

2) В мыслительном процессе субъектов, неподверженных воздействиям эффектов критического мышления, превалирует процессуальный состав мышления. За счет направленного анализа через синтез по мере продвижения решения социальной задачи появляются качественно новые, гибкие, рефлексивные операционные схемы; происходит обобщение альтернативных операционных схем, формируются промежуточные пути решения задачи.

В соответствии с целью и выдвинутыми предположениями решались следующие теоретические и эмпирические **задачи** исследования:

1. Провести теоретический анализ содержания понятий «критическое мышление», «эффекты критического мышления», «социальное мышление» и их использования в психологической литературе, с целью теоретического обоснования предпринятого исследования. Разработать определение «критического социального мышления субъекта». Определить особенности процессов и операций мышления в реализации критического социального мышления субъекта.

2. Выявить в ходе лабораторного и естественного эксперимента особенности взаимосвязи процессуальных и операциональных компонентов критического мышления субъекта при решении социальных задач с использованием эффектов критического мышления (эффекта контраста, эффекта авторитета и эффекта взаимного обмена).

3. На основе экспериментального материала разработать систему тренинговых занятий для студентов высших и средне-специальных учреждений, направленных на развитие мыслительных процессов, обеспечивающих формирование критического социального мышления субъекта.

Теоретико-методологической основой исследования выступают основные положения субъектно-деятельностного подхода в психологии (К.А.Абульханова, А.В.Брушлинский, С.Л.Рубинштейн), согласно которым основная детерминация мышления при решении задач осуществляется со стороны субъекта и его деятельности; континуально-генетического, процессуального подходов к исследованию мышления субъекта (А.В.Брушлинский, М.И.Воловикова, В.В.Селиванов и др.), в основе которых лежат идеи о взаимопереходах

компонентов мышления друг в друга в ходе функционирования, что позволяет в процессе анализа первичных текстов при решении испытуемыми задачи проследить динамику именно мыслительных процессов субъекта; системного подхода в психологии (В.А.Барабанщиков, Д.Н.Завалишина, Б.Ф.Ломов и др.), согласно которому мышление человека проявляет комплексы своих свойств при взаимодействии с другими объектами; положений культурно-исторической теории Л.С.Выготского, утверждающих в качестве важнейших детерминант социального мышления человека культурные средства, усвоенные личностью в процессе социализации. В теоретическом анализе полученных результатов эксперимента использовались методологические принципы единства сознания и деятельности, принцип развития, принцип субъекта (С.Л.Рубинштейн, Б.Г.Ананьев, А.В.Брушлинский, К.А.Абульханова), рассматривающих человека как субъекта труда, познания, общения, жизнедеятельности – активного члена общества по преобразованию мира и себя; теоретические положения о содержании критического мышления и критичности, разработанные зарубежными и отечественными психологами (А.С.Байрамов, Н.М.Березанская, С.Л.Рубинштейн, А.А.Смирнов, Б.М.Теплов, О.К.Тихомиров, Д.Халперн, Р.Чалдини, А.Sears, J.Parsons и др.).

Методы исследования: теоретический анализ психологической, философской, педагогической литературы по предмету диссертации; многоступенчатый лабораторный эксперимент, в ходе которого использовались метод «подсказок» и метод микросемантического анализа протоколов решения испытуемыми мыслительных задач (по А.В.Брушлинскому). Для системного обоснования выводов и положений, выносимых на защиту, были использованы естественный эксперимент, методы наблюдения, опроса, анкетирования, беседы. Применялись следующие методы математической обработки данных: корреляционный анализ, вычисление статистического критерия ϕ^* Фишера, дискриминантный анализ.

Статистическая обработка результатов исследования проводилась с использованием пакетов STATISTICA 6.0 for Windows. Для характеристики тесноты связей совокупности изучаемых признаков рассчитывался коэффициент ранговой корреляции по Спирмену. Графическая иллюстрация материала проведена с использованием программных пакетов Excel.

Достоверность и обоснованность полученных результатов и сделанных на их основе выводов обеспечиваются опорой на положения субъектно-деятельностного, процессуального, системного, диалектического подходов к изучаемой проблеме; проведением лабораторного и естественного эксперимента; репрезентативностью выборки, которая составила 260 человек (в основном лабораторном эксперименте участвовало 125 человек); использованием комплекса методов, адекватных цели, предмету и задачам исследования; применением качественных методов анализа эмпирических данных; использованием методов статистической обработки данных.

Научная новизна.

1. Впервые характеристики критического мышления исследуются системно: операциональный состав мыслительной деятельности изучен в неразрывной связи с процессуальными характеристиками. Выявлены взаимосвязи процессуальных и операциональных характеристик критического мышления субъекта при решении социальных задач. Установлено, что процессуальные компоненты: направленный

анализ через синтез, высокий уровень обобщения условий и требования задачи, включение в процесс искомого большего числа альтернативных переменных социальной задачи, – способствуют формированию у субъекта более гибких, рефлексивных, альтернативных операций (умственных действий), определяющих устойчивость субъекта к воздействиям эффектов критического мышления.

2. Выделен подвид социального мышления – критическое социальное мышление субъекта, характеризующееся рефлексивностью и направленностью субъекта на осознание социальных проблем и противоречий, ориентированное на распознавание эффектов критического мышления за счет актуализации высоких уровней функционирования процессуальных характеристик мышления.

3. Выявлены мыслительные процессы, обеспечивающие функционирование эффектов критического мышления (контраста, авторитета, взаимного обмена). Установлено, что процессуальные компоненты: ненаправленный анализ через синтез, операционная схема соотнесения содержания эффекта и однозначного ответа на поставленный вопрос, свернутый (хаотичный, неконкретизированный) прогноз искомого способствуют реализации у субъекта уже существующих (ранее из опыта) или предложенных операций (умственных действий), заложенных в эффекте, что способствует вскрытию субъектом очевидных, ситуативно-обусловленных свойств и отношений познаваемого объекта при решении социальной задачи.

4. Разработаны уровневые характеристики параметров мыслительного процесса субъекта (прогноза искомого, соотношения условий и требования задачи), детализированы уровневые характеристики протекания анализа через синтез (направленного, ненаправленного, смешанного) при решении субъектом социальных задач.

5. Выявлено влияние эффектов критического мышления на основные параметры мыслительного процесса субъекта (прогноз искомого, соотношение условий и требования задачи, протекание процесса анализа через синтез): чем выше уровень функционирования мыслительных процессов, тем меньше подверженность субъекта влиянию этих эффектов.

6. Для изучения ряда эффектов критического мышления предложена новая модификация классического варианта метода подсказок – метод «контраст-подсказок». Вместо подсказок, направленных на постепенное продвижение субъекта к решению задачи, «контраст-подсказки» представляют собой своеобразную блокаду всей информации (отрицательной или положительной), отдаленной от первоначального решения задачи испытуемого, что по-особому стимулирует мыслительную активность субъекта: либо дает возможность субъекту увидеть многоаспектность исследуемой социальной задачи, либо блокирует первоначальное решение и стимулирует на принятие другого решения, равного информации, заложенной в эффекте, без учета первоначального решения задачи.

Теоретическая значимость заключается в том, что в диссертационном исследовании впервые получены теоретико-эмпирические данные о взаимосвязи процессуальных и операциональных характеристик критического мышления субъекта при решении социальных задач; осуществлен дифференцированный анализ критического мышления; выделен и охарактеризован новый подвид социального мышления – критическое социальное мышление субъекта, что обогащает информационную базу нескольких областей психологии: общей

психологии, психологии мышления, когнитивной психологии. На их основе может быть разработан спецкурс «Критическое социальное мышление субъекта».

Диссертационная работа конкретизирует ряд положений концепции человека как субъекта социального взаимодействия и социального мышления и раскрывает механизмы, позволяющие субъекту адекватно соотносить себя с постоянно меняющейся действительностью (обнаруживать ошибки, недостатки и противоречия в объекте познания), ставить и решать социальные проблемы, которые возникают в процессе взаимоотношения людей друг с другом и с обществом.

Практическая значимость исследования. Результаты исследования могут быть использованы при разработке программ, направленных на формирование человека как субъекта жизни; в сфере психологического консультирования, для оказания помощи людям, подверженным влиянию со стороны других людей и оказавшимся в сложной жизненной ситуации; при построении более адекватной системы отношений с другими людьми. Полученные данные могут использоваться для формирования адекватного мышления специалиста в различных профессиях, в том числе в системе школьного, средне-специального и вузовского образования, в сфере психологического консультирования.

На основе проведенной экспериментальной работы и основных теоретических положений о процессах мышления обоснована система тренингов для студентов высших и средне-специальных учреждений, направленных на развитие мыслительных процессов, обеспечивающих формирование критического социального мышления субъекта. Разработанная тренинговая программа может быть использована в профессиональной подготовке психологов, педагогов, юристов, экономистов, менеджеров и других специалистов.

Результаты диссертационного исследования использованы при разработке учебно-методического пособия; в организации психологической работы среди учителей и учащихся Муниципальных образовательных учреждений средних общеобразовательных школ № 10, № 7 г. Смоленска; в проведении тренинговой работы среди студентов Международного колледжа современных технологий (г. Смоленск). Результаты диссертационного исследования внедрены в систему подготовки психологов факультета психологии и права Смоленского гуманитарного университета, психолого-педагогического факультета Смоленского государственного университета.

Апробация результатов исследования. Материалы диссертации докладывались и обсуждались на заседании кафедры психологии личности факультета психологии Казанского (Приволжского) федерального университета (2009, 2010); на заседании кафедры общей психологии (2005, 2006, 2007, 2008), кафедры общей и социальной психологии (2009, 2010) Смоленского гуманитарного университета. Основные положения исследования были представлены на межвузовской научно-практической конференции «X Кирилло-Мефодиевские чтения» (Смоленск, 2004), на межвузовской научной конференции «Актуальные проблемы современной психологии» (Смоленск, 2005), на Международной научно-практической конференции «Психология и современное общество: взаимодействие как путь взаиморазвития» (Санкт-Петербург, 2006), на межвузовской научно-практической конференции «Актуальные проблемы философии, психологии и

социальной работы» (Смоленск, 2006), на 2-й Всероссийской научно-практической конференции «Психология когнитивных процессов» (Смоленск, 2008), на 3-й Международной научно-практической конференции «Психология когнитивных процессов» (Смоленск, 2009).

Автором разработан тренинг, направленный на развитие критического социального мышления субъекта и опубликованный в виде методического пособия (М.В.Гудкова, 2006).

На защиту выносятся следующие положения:

1) Мыслительные процессы критического социального мышления субъекта характеризуются более сложными и существенными (чем у подверженных влиянию людей) операционными схемами анализа в процессе прогнозирования искомого; активным включением в процесс мыслительного поиска большего числа альтернативных переменных социальной задачи.

2) В мыслительном процессе субъектов, подверженных воздействиям эффектов критического мышления, превалирует уровень сформированных операций (умственных действий) мышления, процессуальные компоненты не развернуты, мыслительный процесс осуществляется на уровне ненаправленного анализа через синтез. При решении социальной задачи субъектом вскрываются очевидные, ситуативно-обусловленные свойства и отношения познаваемого объекта. Широко используется привычная операционная схема соотнесения содержания эффекта и однозначного ответа на поставленный вопрос. Внешние условия (содержание эффекта) активно не включаются в процесс мыслительного поиска, их когнитивные составляющие не развернуты, превалирует направленность мышления на эмоционально-аффективное содержание ситуации. Прогноз искомого строится на основе готовой, ранее сформированной операционной схемы.

3) В мыслительном процессе субъектов, не подверженных воздействиям эффектов критического мышления, преобладает процессуальный состав мышления. Направленный анализ через синтез, высокий уровень обобщения условий и требования задачи, новая операционная схема анализа определяют устойчивость человека к эффектам критического мышления. При действии эффекта предыдущие операционные схемы включаются в новые отношения, происходит обобщение альтернативных операционных схем, формируются промежуточные пути решения задачи, а также умеренный уровень рефлексивной позиции (выраженности метакогнитивного плана), что обеспечивает критическое отношение к ситуации.

4) Важными факторами, обеспечивающими формирование критического социального мышления субъекта, являются: стимулирование процессуальных характеристик мышления человека; наличие у субъекта необходимых представлений о критическом социальном мышлении, об эффектах критического мышления как скрытой силовой борьбе, в которой личность незаметно подводит к намерениям и действиям, отвечающим целям того, кто использует эффекты критического мышления.

Базу проведения исследования составили родители Муниципальных образовательных учреждений средних общеобразовательных школ № 10, 19 города Смоленска, студенты Смоленского гуманитарного университета и Смоленского государственного университета, сотрудники военных, медицинских, образовательных, юридических структур. Всего в исследовании приняли участие

260 человек.

Структура диссертации. Диссертация состоит из введения, двух глав, заключения, списка литературы и приложений.

ОСНОВНОЕ СОДЕРЖАНИЕ ДИССЕРТАЦИИ

Во **введении** определяются актуальность, цель, задачи, предмет и объект исследования. Сформулированы гипотезы и положения, выносимые на защиту; охарактеризованы теоретико-методологические основы, методы, научная новизна и практическая значимость работы.

В первой главе «Психологическое содержание критического социального мышления» приведен обзор психологических исследований социального мышления, критического мышления, эффектов критического мышления. Теоретически обоснована необходимость выделения такого подвида социального мышления, как критическое социальное мышление.

В первом параграфе рассматриваются концепция и структура социального мышления, разработанные в научной школе К.А.Абульхановой и ее сотрудников: Г.Э.Белицкой, М.И.Воловиковой, В.В.Знакова, О.П.Николаевой, Е.В.Пащенко, А.Н.Славской, Н.Л.Смирновой, и др. Социальное мышление личности (К.А.Абульханова) – это функциональный механизм сознания, позволяющий субъекту адекватно соотносить себя с постоянно меняющейся действительностью. Функциональными образующими социального мышления являются процедуры (или операции) проблематизации, интерпретации, репрезентации и категоризации.

Общие механизмы обычного мыслительного процесса и мышления «социального» принципиально схожи при качественных различиях в познавательных объектах. Однако «социальное» мышление отличается достаточно абстрактной системой категорий, которые призваны отразить сложные социальные явления, психический мир личности и т.д. (В.В.Селиванов). Процессуальный пласт мышления составляют процессы анализа, синтеза, обобщения и т.д. Операционный пласт мышления характеризует познавательную мотивацию, цели, мыслительные операции (действия) субъекта и т.д. Именно в процессуальном плане происходит становление и определение тех мыслительных операций (умственных действий, например, способов интерпретации, репрезентации, схем категоризации познаваемого материала), которые должны быть сформированы субъектом, использованы и развиты для решения той или иной социальной задачи (К.А.Абульханова, А.В.Брушлинский, С.Л.Рубинштейн, В.В.Селиванов и др.).

Во втором параграфе представлены результаты теоретического анализа понимания критичности мышления в разных культурно-исторических периодах и разных странах. Можно выделить два направления, в рамках которых изучается «критичность»: во-первых, как сторона проявления мышления и, во-вторых, в более широком личностном аспекте, как свойство личности.

Представители первого направления (А.С.Байрамов, А.В.Запорожец, Д.Клустер, А.Н.Леонтьев, А.И.Липкина, С.Л.Рубинштейн, Л.А.Рыбак, В.М.Синельников, Б.М.Теплов, Д.Халперн, К.Хорни, Р.Чалдини, Т.Дембо, Ф.Норре, J.Parsons, A.Sears и др.) отмечают, что критичность проявляется в ряде интеллектуальных умений, таких как умение строго оценивать работу своей и чужой мысли, подвергать тщательной проверке выдвигаемые предположения, учитывая все аргументы «за» и «против»; смотреть на свои и чужие предположения

как на гипотезы, нуждающиеся в проверке; отказываться от ошибочных предположений и действий, которые не соответствуют условиям и требованиям решаемой задачи; организовывать спор, дискуссию. Критичность понимается как проявление регулирующей функции мышления и рассматривается как относительно самостоятельный вид мышления. Критическое мышление – вид мышления, к которому прибегают при решении задач, формулировании выводов, вероятностной оценке и принятии решений. Оно отличается большей контролируемостью, обоснованностью, целенаправленностью, рефлексивностью, выполняет функции проверки существующих идей и решений на наличие недостатков или ошибок.

Представители второго направления (Б.В.Зейгарник, И.И.Кожуховская, П.Ф.Чамата и др.) определяют критичность как «личностный механизм интегративной смысловой регуляции индивидуальной деятельности, позволяющий планировать и разворачивать ее в конкретной ситуации с учетом соотношения личностного и социального в реальном поведении субъекта». Критичность рассматривается как многоуровневое личностное образование, высшим уровнем которого признается уровень смыслосоответствия.

В третьем параграфе рассматриваются эффекты критического мышления (контраста, взаимного обмена, авторитета), которые описаны Д.Халперн, Р.Чалдини и др. Разработано и обосновано определение критического социального мышления субъекта, сконструированы структурно-динамические функциональные модели указанных эффектов, приводится их описание с позиции исследования мышления как процесса в научной школе А.В.Брушлинского.

Эффекты критического мышления представляют собой целенаправленное и сознательно организуемое психологическое воздействие субъекта на другого субъекта. Такого рода воздействие способно влиять на мотивы, поведение и деятельность личности, на ее оценки, мнения и отношения (Д.Халперн). Понятие «эффект», в рамках исследования критического мышления, используется и как средство (прием) воздействия на мыслительные процессы субъекта, и как результат (следствие) такого воздействия. Одним из наиболее существенных эффектов является эффект контраста. По нашему мнению, работа эффекта контраста обеспечивается функционированием следующей последовательности и взаимодействием мыслительных процессов, операций, форм, значений, которые отображены в виде структурно-динамической функциональной модели (рис. 1). Доминирующим в эффекте контраста является формирование у субъекта жесткой логической цепочки выводов, которые способствуют разрушению собственных представлений (пониманий) субъекта и формируют у него новые представления (понимания) ситуации, которые и способствуют неправильному принятию решения.

Для преодоления различных эффектов критического мышления, воздействующих на мыслительную деятельность субъекта, и нужен такой подвид социального мышления, как критическое социальное мышление. Критическое социальное мышление субъекта – это подвид социального мышления, характеризующийся рефлексивностью и направленностью субъекта на осознание социальных проблем и противоречий, ориентированный на распознавание эффектов критического мышления за счет актуализации высоких уровней функционирования процессуальных характеристик мышления.

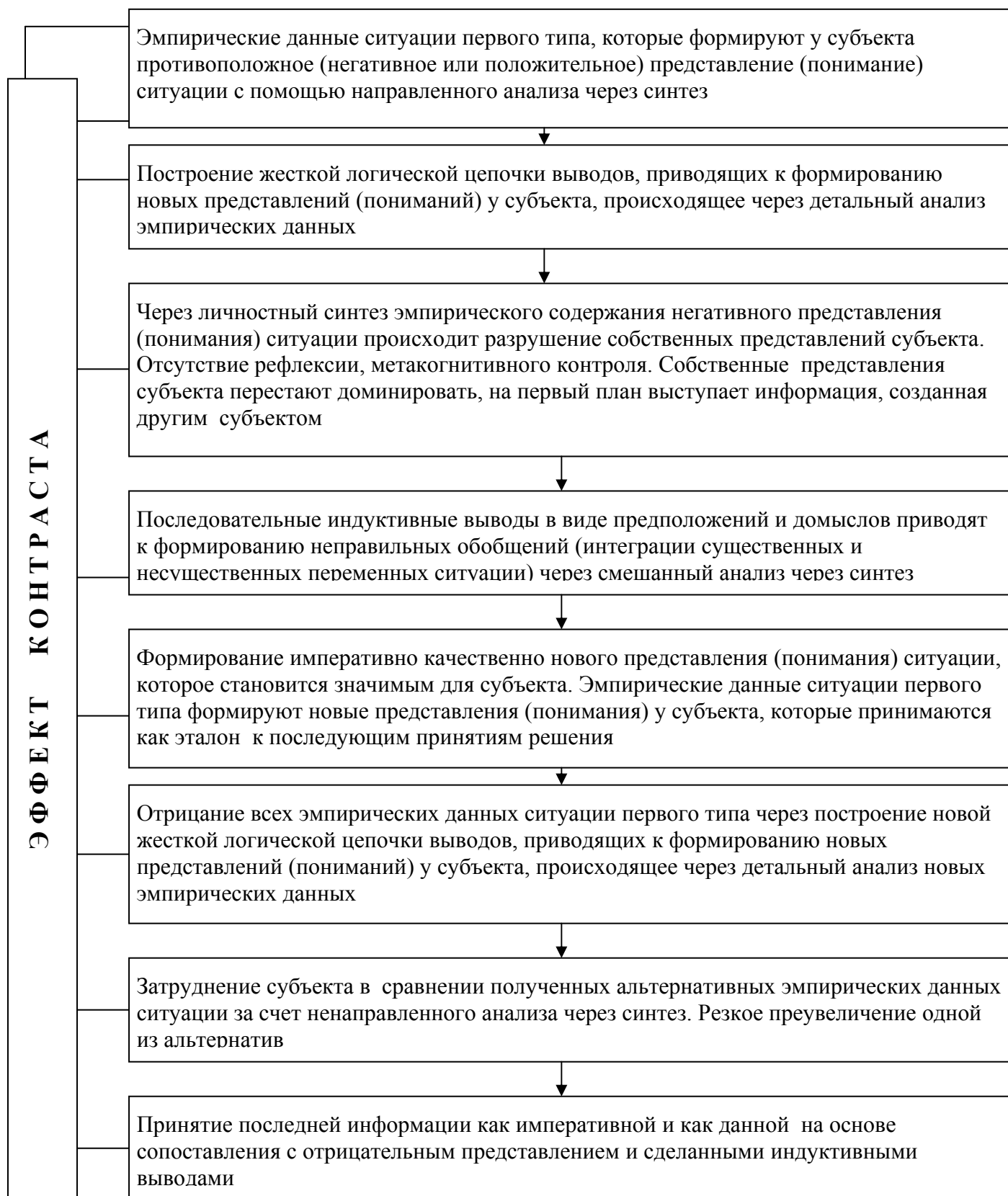


Рисунок 1

Структурно-динамическая функциональная модель эффекта контраста

Во второй главе «Значение, роль и специфика характеристик мышления в реализации критического социального мышления субъекта» представлены описание и результаты исследования, их интерпретация и выводы.

В первом параграфе раскрываются методологическая база, организация и методы исследования. Экспериментальное исследование включало 2 этапа:

предварительный и основной.

На *предварительном этапе* были сформированы эффекты критического мышления в естественных условиях, что оптимально позволило исследовать мыслительную активность субъекта. Экспериментальным материалом послужили эффект авторитета и эффект взаимного обмена.

Эффект взаимного обмена формировался на базе школ № 10, 19 среди родителей будущих первоклассников. Необходимо было привлечь как можно больше учащихся в первый класс в школу № 10. Для этого были разосланы письма будущим первоклассникам, которые живут в районе, где находятся эти школы.

Было установлено, что в сентябре 2006 года в первый класс должно было пойти 60 детей, проживающих в исследуемом районе. Из них 18 человек предположительно должны пойти в школу № 10. Было разослано 60 писем.

После проделанной работы (разосланных писем, организованных встреч, вручения незначительных подарков) число желающих учиться в школе № 10 увеличилось на 13 человек, которые должны были пойти в школу № 19.

На данном этапе исследования был опрошен 31 человек – это родители будущих первоклассников. Возрастной разброс от 28 до 40 лет. Образовательный уровень опрошенных родителей, которые привели детей в школу № 10, следующий: (77,4% (24 человека) – имеющие высшее образование; 22,6% (7 человек) – среднее-профессиональное образование). Был получен 31 протокол.

Эффект авторитета формировался на базе Смоленского государственного университета среди студентов 2-го курса факультета начального и специального образования на семинарском занятии по детской литературе в трех разных группах в один и тот же день. Семинарские занятия проводились разными преподавателями: профессором, который ведет данную дисциплину, читает лекции, старшим преподавателем и студентом 5-го курса. В конце проведенного семинарского занятия было задано следующее домашнее задание: выучить наизусть (в рамках указанного объема) роман в стихах А.С.Пушкина «Евгений Онегин». Анализировались поведение, высказывания, реакция студентов в каждой группе на предложенное домашнее задание. Затем проводилась дополнительная групповая беседа после семинарского занятия в каждой группе. Все рассуждения, высказывания, мнения записывались на диктофон, а затем анализировались.

На данном этапе исследования было опрошено 50 студентов. Возрастной разброс от 19 до 22 лет. Было составлено 50 протоколов.

На *основном этапе* формировались эффекты критического мышления в лабораторных условиях. Экспериментальным материалом послужил эффект контраста.

Для реализации цели исследования была разработана экспериментальная задача, на материале которой было проведено изучение взаимодействия процессуального и операционального компонента в реализации критического социального мышления субъекта, а также мыслительных процессов субъекта при реализации эффектов критического мышления на материале действия эффекта контраста.

Таким требованиям в полной мере удовлетворяет специально разработанная экспериментальная задача: «Можете ли Вы ответить, поразмышлять на следующий вопрос: Надо ли запретить усыновление российских детей иностранными

гражданами? Каково ваше мнение? Аргументируйте свой ответ. Постарайтесь рассуждать вслух». Данная социальная задача – схематическое изображение реальных проблем. Социальная задача такого содержания являлась для испытуемого сложной, познавательной проблемой, имеющей множественность путей решения. Было важно исследование принятия решения испытуемым и изменения принятого решения при использовании эффекта контраста.

Особенность функционирования мыслительных процессов субъекта на материале решения социальной задачи выявлялась при помощи метода микросемантического анализа протоколов. По ходу решения основной задачи испытуемым предъявлялись контраст-подсказки. Всего их было разработано 17.

В ходе основного этапа лабораторного эксперимента участвовало 125 человек. Получено 125 протоколов. Возрастной разброс: от 19 до 45 лет. Из них – 74 женщины, 51 мужчина. Профессиональная представленность: психологи, педагоги, экономисты, юристы, военнослужащие, медицинские работники. Все испытуемые или окончили высшие учебные заведения, или обучались в них на момент эксперимента. Продолжительность беседы с каждым испытуемым была от 30 минут до 1 часа. Время решения задачи не ограничивалось.

Во втором параграфе представлены результаты экспериментального исследования, проводимого в естественных условиях.

При анализе протоколов с помощью метода микросемантического исследования, после проведенного наблюдения и целенаправленных бесед были выявлены особенности, характерные именно для мыслительных процессов, обеспечивающих работу эффектов критического мышления.

В данном экспериментальном исследовании проблемные ситуации относятся к неочевидным, т.е. таким, которые, «возникая по ходу определенной деятельности, могут остаться незамеченными» (А.В.Брушлинский). Эффекты критического мышления способствуют маскировке проблемности. В итоге оказалось, что 40,8% всех испытуемых (включая как эксперимент в естественных, так и в лабораторных условиях) вообще не заметили противоречий в сложившихся ситуациях. Тем самым для них не возникла проблемная ситуация, дающая начало для анализа сложившейся ситуации. Эти испытуемые не смогли вычленив из контекста сами эффекты критического мышления, при этом эффекты критического мышления генерируются в общую аналитико-синтетическую деятельность испытуемых и начинают «управлять» мыслительной деятельностью субъектов в том направлении, которое выгодно субъекту, использующему определенный эффект.

Результаты исследования мыслительных процессов и операций испытуемых при реализации эффекта взаимного обмена.

Субъекты производят обобщение (интеграцию) и существенных, и несущественных (различных) переменных социальной действительности (школа, выбор школы, подарки, встречи, письма, учителя, игры). В процессах анализа через синтез ими не устанавливались, не фиксировались существенные признаки ситуации. Отсутствие (или ослабление) метакогнитивного контроля у субъектов способствовало выделению всего лишь одной переменной из всей совокупности недифференцированных свойств, например, акцентированию внимания на присланные письма, на доброжелательность учителей по отношению к детям и т.п., что было достаточным условием для принятия соответствующих решений. Стоит

отметить, что формирование чувства признательности происходит под воздействием стереотипизации поведения, сформированного обществом. Поэтому, опираясь на готовую (стереотипизированную) операционную схему типа: ты мне – я тебе; ко мне проявили внимание – они хорошие и т.п., не разворачивая свои мыслительные процессы, испытываемые принимают решения, выгодные другому, так как уже сформированы собственные позитивные разрешающие силлогические выводы (раз мне сделали приятное, почему бы мне не отплатить ему тем же и т. п.).

Результаты исследования мыслительных процессов и операций испытуемых при реализации эффекта авторитета.

При анализе реакции студентов на домашнее задание подтвердился вывод, который был сделан многими исследователями при изучении воздействий авторитетов на субъекты: чем авторитетнее личность, тем меньше возникает желания что-то уточнить, возразить, переспросить (Д.Клустер, С.Л.Рубинштейн, О.К.Тихомров, Д.Халперн, Р.Чалдини, Дж.Майерс и др.). Однако нами эта зависимость объясняется с позиции исследования особенностей взаимосвязи процессуальных и операциональных характеристик критического мышления субъекта при решении им социальных задач.

В эксперименте были получены следующие данные. В группе студентов (18 человек), где занятие проводилось профессором, не возникло желания переспросить, с какой целью необходимо выучить указанный отрывок романа А.С.Пушкина «Евгений Онегин». В группе студентов (15 человек), где семинар проводился старшим преподавателем кафедры, студенты после предъявления им домашнего задания стали активно переглядываться, а под конец и вовсе уточнять, нет ли какой ошибки. В группе студентов (17 человек), где занятие проводилось студентом старшего курса, произошла дискуссия по поводу ненужности подготовки такого домашнего задания. Выяснилось, что субъекты, которые подверглись воздействию эффекта авторитета, пользуются готовой (из опыта) и стереотипной операционной схемой типа: признанный – надо верить, его слово – закон, проявлю инициативу – хуже будет и т.п., которая не может привести к истинности суждений об объекте. Отсутствует детальный анализ эмпирических данных. Происходит концентрация на значениях символов. Ситуация не анализируется в целом, акцентируются только отдельные изолированные ее аспекты. Выделение одного свойства рассматривается как достаточное условие для существования других характеристик (связанных свойств), что автоматически приводит к наличию многих умозаключений по аналогии. Происходит искажение информации за счет ненаправленного анализа через синтез, так как информация не включается в новые взаимоотношения, а воспринимается как готовый чей-то анализ объекта, происходит объединение признаков объекта по внешним параметрам, не затрагивающее существенное свойство.

В третьем параграфе представлены результаты экспериментального исследования, проведенного в лабораторных условиях.

При изучении воздействия эффектов критического мышления на процессуальные характеристики мышления учитывалось, прежде всего, принятие/отвержение испытуемым вспомогательных задач (контраст-подсказок). Основное экспериментальное исследование включало 3 этапа.

На *первом этапе* основного экспериментального исследования предлагалось

свободно высказаться, отвечая на поставленный вопрос. На *втором этапе* формировался эффект контраста: испытуемым давались контраст-подсказки с учетом их первоначального мнения. На *третьем этапе* было использовано второе действие эффекта контраста: снова задавались контраст-подсказки, но уже противоположные по отношению к предыдущим, т.е. проводилось отрицание предыдущего.

В результате были выделены три типа испытуемых. Первый тип – испытуемые, подверженные воздействию эффекта контраста, их количество составило 32% (40 человек). Второй тип – испытуемые, не подверженные действию эффекта, – 16,8% (21 человек). Третий тип – испытуемые, частично подверженные воздействию эффекта контраста, т.е. такие субъекты, которым для обнаружения эффекта потребовалось большее количество времени – 51,2% (64 человека).

С помощью метода микросемантического анализа протоколов испытуемых были исследованы изменения следующих параметров мыслительного процесса: уровня анализа через синтез, уровня прогноза искомого, уровня соотношения условий и требования задачи. Дифференцируя показатели в протоколах, мы разработали и выделили 5 основных уровней по каждому параметру. Критериями определения уровней исследуемых параметров мыслительного процесса испытуемых стали: 1) классическое проведение микросемантического исследования полученных протоколов (А.В.Брушлинский, М.И.Воловикова и др.), 2) феноменологическое описание трех основных фаз процесса мышления при решении задач в исследованиях В.В.Селиванова, 3) характеристики функционирования мыслительного процесса, разработанные Т.В.Павлюченковой. На основе уже существующих в отечественной психологии критериев исследования функционирования мышления нами были разработаны уровни прогноза искомого, выделены уровни соотношения условий и требования задачи, а также детализированы уже имеющие уровни анализа через синтез (направленного, ненаправленного (А.В.Брушлинский, С.Л.Рубинштейн), смешанного (В.В.Селиванов) в зависимости от количества включенных объектов субъектом при решении социальных задач.

Испытуемые *первого типа* на протяжении всего эксперимента придерживались однозначного решения социальной задачи, при этом меняли свое первоначальное мнение и шли «на поводу» контраст-подсказок. Подверженность субъектов эффекту контраста происходило из-за низкого уровня обобщений условий и требования основной задачи, их мыслительный поиск находился на фазе «ненаправленного анализа через синтез»; прогноз искомого крайне свернут, формировалась операционная схема в контексте одной проблемы. Испытуемые пытались найти решение путем наименьшего сопротивления – принять контраст-подсказки за окончательный ответ, так как они несут в себе обоснованную информацию и новые знания. Их подверженность этому эффекту обусловлена стагнацией основных параметров мыслительного процесса, в частности, основного механизма мышления как процесса анализа через синтез, где после действия контраст-подсказок мыслительный процесс испытуемых не превышает 1-го и 2-го уровней, т.е. ненаправленного анализа через синтез (рис. 2).

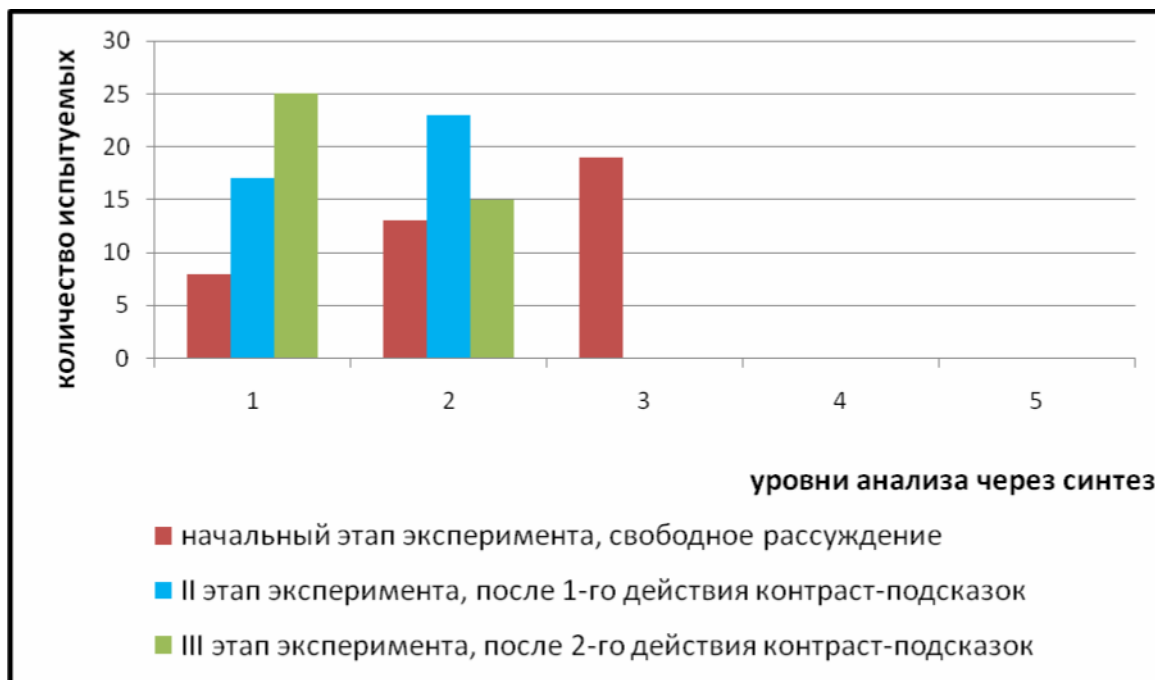


Рисунок 2

*Динамика изменения анализа через синтез на разных этапах эксперимента у испытуемых, подверженных воздействию эффекта контраста (40 человек)
Примечание: все 40 человек не переходили к 4-5 уровню анализа через синтез*

Второй тип испытуемых – субъекты, не подверженные воздействию эффекта контраста. Высокий уровень рефлексии у данных субъектов способствовал рациональному, а не эмоциональному видению проблемы. Направленный анализ через синтез приводил к высоким уровням обобщения, мыслительный поиск был достаточно развернут, операционные схемы развернуты, структурны, различны в своем направлении, выделялись альтернативные операционные схемы. Проблематизация имела иерархическую структуру, четко выделялись условия и требование задачи. Наблюдалось большое количество прогнозов искомого в решении данной задачи, которые отрефлексированы и обоснованы. Разворачивая свои мыслительные процессы по ходу решения социальной задачи, испытуемые отражали более существенные свойства оцениваемого объекта, проводили более тонкую дифференциацию данной содержательной области и, обобщая по более существенным основаниям, оказывались способны проанализировать противоположные стороны исследуемого явления. Формирование промежуточных путей решения является подтверждением недизъюнктивности решения данной социальной задачи. Уровневые характеристики (анализа через синтез, прогноза искомого, соотношения условий и требования задачи) данных испытуемых не опускаются ниже 4, 5-го уровней на каждом этапе эксперимента.

Третий тип испытуемых – субъекты, частично подверженные воздействию эффекта контраста. Испытуемые этой категории на первом этапе эксперимента либо придерживались однозначного решения, либо выражали сомнение, на втором этапе эксперимента меняли мнение на противоположное, либо усиливали свое мнение, отрицая возможность других путей решения социальной задачи. Однако на третьем этапе эксперимента мыслительный процесс испытуемых стал более развернутым: ими осуществлялся анализ всех контраст-подсказок как одного целого, т.е. уже

формировалось понимание неоднозначности решения задачи. Мыслительная деятельность субъектов через направленный анализ через синтез формировала объединение классов: информация, которая была преподнесена за весь ход экспериментального исследования (контраст-подсказки), и информация, которая была у испытуемых. Четкие, сформированные операционные схемы в виде сравнительно-сопоставительных обоснований и классификационных схем приводили к формированию у испытуемых сознательного представления (хотя и на последнем этапе эксперимента) наличия неоднозначности решения проблемной ситуации. Возросший уровень рефлексии обеспечивал это осознание. Они отчетливо начали осознавать необходимость учета и другой стороны, формулировали промежуточные пути решения. Мыслительный поиск начал приобретать все более обобщенный характер за счет действия направленного анализа через синтез. Таким образом, достигнутый уровень обобщения компонентов основной задачи позволяет выявить новые аспекты в контраст-подсказках. Последние, в свою очередь, включаются в мыслительную активность субъектов, обогащая ее новыми составляющими, значительно расширяют поиск нахождения искомого (рис. 3).

На рисунке прослеживается, как по мере действия эффекта контраста происходит развитие мыслительных процессов испытуемых. Распознавание эффекта контраста достигается именно разворачиванием мыслительных процессов, их усложнением, особенно благодаря действию основного механизма мышления – анализа через синтез.

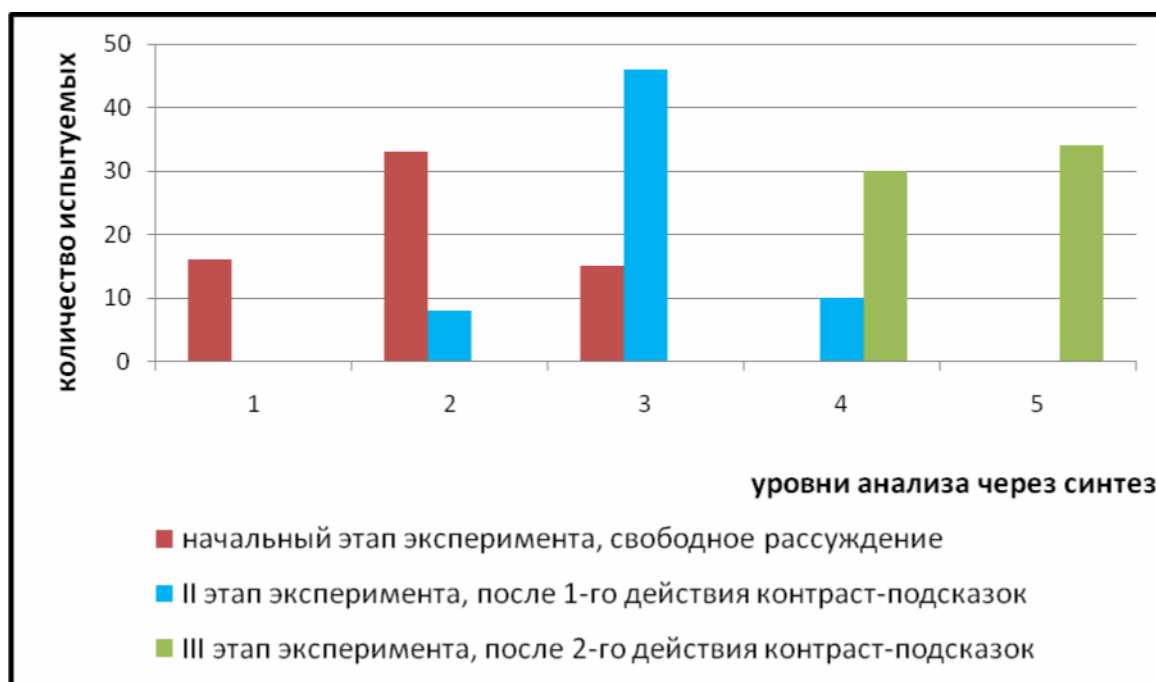


Рисунок 3

Динамика изменения анализа через синтез на разных этапах эксперимента у испытуемых, частично подверженных воздействию эффекта контраста (64 человека)

Зависимость обнаружения/необнаружения эффектов критического мышления от изменения выбранных параметров мыслительного процесса субъектов подтверждается результатами корреляционного анализа, проведенного методом ранговой корреляции Спирмена. Были получены статистически значимые

коэффициенты корреляции зависимости реализации эффекта контраста от изменения исследуемых параметров мыслительных процессов субъектов:

1) характера развертывания анализа через синтез ($r_s = - 0,73$; $\rho \leq 0,01$) – на первом этапе действия эффекта контраста, ($r_s = - 0,83$; $\rho \leq 0,01$) – на втором этапе действия эффекта контраста (чем выше уровень функционирования анализа через синтез, тем меньше подверженность субъекта влиянию эффекта контраста);

2) уровня прогноза искомого ($r_s = - 0,65$; $\rho \leq 0,01$) – на первом этапе, ($r_s = - 0,78$; $\rho \leq 0,01$) – на втором этапе (чем выше уровень прогноза искомого, тем меньше подверженность субъекта влиянию эффекта контраста);

3) уровня соотношения условий и требования задачи ($r_s = - 0,66$; $\rho \leq 0,01$) – на первом этапе, ($r_s = - 0,80$; $\rho \leq 0,01$) – на втором этапе (чем выше уровень обобщений условий и требования задачи, тем меньше подверженность субъекта влиянию эффекта контраста).

Дискриминантный анализ данных позволил получить модель стратегии классификации относительно признака подверженности/неподверженности на основе имеющейся обучающейся группы. Такая модель позволяет выполнять классификацию вновь поступающих объектов (Wilks' Lambda: 0,0307693; $p < 0,000$). Это свидетельствует о хорошей дискриминации. Наибольший вклад в дискриминацию объектов согласно рассмотрению значения коэффициентов функций дискриминации вносят признаки: уровень соотношения условий и требования задачи, уровень анализа через синтез, уровень прогноза искомого – на этапе свободного рассуждения; уровень соотношения условий и требования задач, уровень протекания анализа через синтез – на втором этапе действия эффекта контраста.

В четвертом параграфе представлены результаты проведенной тренинговой работы по развитию мыслительных процессов, обеспечивающих формирование критического социального мышления субъекта. Для данного тренинга были подобраны и разработаны такие упражнения, которые способствовали развитию и укреплению аналитико-синтетической деятельности критического социального мышления субъекта.

Экспериментальная программа предполагала включение участников в разные виды деятельности – познавательную, игровую, практическую. Первостепенное значение уделялось проблемно-поисковым методам, направленным на развитие творческой мыслительной деятельности и самостоятельности. Использовались такие средства формирования критического социального мышления субъекта, как беседа, анализ предполагаемых ситуаций, жизненных ситуаций, проблемных ситуаций, художественных произведений, моделирование (частичное и полное) ситуаций, проведение сюжетно-ролевых игр и др.

С целью проверки эффективности осуществленной работы был проведен контрольный эксперимент, в котором приняли участие 54 студента (экспериментальная – 27 человек и контрольная группа – 27 человек). Была использована социальная задача о законодательном разрешении или запрете смертной казни. Эта задача предлагалась студентам до и после проведения экспериментальной части.

Выделенные 5 уровней по каждому исследуемому параметру мыслительного процесса субъекта (анализа через синтез, прогноза искомого, соотношения условий и требования задачи) были объединены в 3 уровня (высокий, средний, низкий),

которые соответствуют феноменологическому описанию трех основных фаз процесса мышления при решении задач в исследованиях В.В.Селиванова.

Анализ результатов контрольного эксперимента позволил определить изменения уровней мыслительной активности испытуемых (табл. 1).

Таблица 1

Изменение соотношения уровней мыслительной активности у студентов под влиянием формирующего эксперимента

Уровни проявления мыслительной активности	Экспериментальная группа				Контрольная группа			
	констатирующий этап		контрольный этап		констатирующий этап		контрольный этап	
	кол. чел.	%	кол. чел.	%	кол. чел.	%	кол. чел.	%
Высокий	5	18,6	12	44,4	4	14,8	6	22,2
Средний	8	29,6	15	55,6	10	37,0	13	48,2
Низкий	14	51,8	0	0,0	13	48,2	8	29,6

Данные, приведенные в таблице, показывают, что в ходе констатирующего эксперимента уровни имели примерно одинаковые показатели, однако контрольный эксперимент показал существенные отличия в сформированности мыслительной активности у студентов экспериментальных и контрольных групп. В результате проведенной работы на 25,8% увеличилось число студентов с высоким уровнем мыслительной активности в экспериментальной группе. Не оказалось студентов с низким уровнем проявления мыслительной активности. В контрольной группе результаты оказались практически неизменными.

Наличие статистически значимых изменений или их отсутствия при переходе от данных констатирующего этапа к контрольному этапу проверялось с помощью критерия Фишера – ϕ . Результаты, полученные в ходе статистического анализа, позволяют сделать следующие выводы: 1) в экспериментальной группе на всех исследуемых уровнях $\phi_{кр} \leq \phi_{эмп}$ ($\rho \leq 0,01$, $\rho \leq 0,02$, $\rho \leq 0,00$), поэтому можно говорить о значимости различий данных констатирующего этапа эксперимента с данными контрольного этапа эксперимента; 2) в контрольной группе $\phi_{эмп} \leq \phi_{кр}$ ($\rho \leq 0,1$, $\rho \leq 0,1$, $\rho \leq 0,08$), поэтому нельзя говорить о существовании различий данных констатирующего этапа эксперимента с данными контрольного этапа эксперимента.

Таким образом, можно сделать вывод о том, что результаты контрольного эксперимента свидетельствуют об эффективности работы по формированию мыслительных процессов критического социального мышления субъекта. Студенты экспериментальных групп в результате освоения предложенного тренинга получили возможность обогатиться знаниями и представлениями о критическом социальном мышлении субъекта, об эффектах критического мышления.

В **заключении** обобщаются результаты теоретического и экспериментального изучения характеристик критического социального мышления субъекта; обсуждаются возможности применения на практике полученных результатов и перспективы исследования, формулируются следующие **выводы**.

1. В критическом социальном мышлении субъекта при взаимодействии процессуальных и операциональных компонентов мышления преобладают процессуальные характеристики по отношению к операциональным, в нем активированным оказывается рефлексивный план. Мыслительные процессы критического социального мышления субъекта характеризуются более сложными и

существенными (чем у подверженных влиянию людей) операционными схемами анализа в процессе прогнозирования искомого; активным включением в процесс мыслительного поиска большего числа альтернативных переменных социальной задачи.

2. Критическое социальное мышление субъекта является специфической поисковой (познавательной) деятельностью, т.е. в нем не присутствует абсолютно завершённый поиск ответа на поставленный вопрос, как это обычно бывает при решении математических, физических и других задач.

3. Эффекты критического мышления формируются в критическом мышлении субъекта как логически построенные механизмы, целью которых при их реализации является целенаправленное воздействие на мыслительную деятельность и принятие решения субъектом. Под их действием субъекту трудно разрешать противоречия и видеть сущность явлений. Эффекты критического мышления социально обусловлены, так как выработаны в культуре и проявляются при взаимодействии людей.

4. При действии эффекта взаимного обмена, эффекта авторитета у субъектов, подверженных их воздействию, отсутствует детальный анализ эмпирических данных. Ситуация не анализируется в целом, во внимании акцентируются только отдельные изолированные ее аспекты. Происходит искажение информации за счёт ненаправленного анализа через синтез, т.к. информация не включается в новые взаимоотношения, а воспринимается как готовый чей-то анализ объекта, происходит объединение признаков объекта по внешним параметрам, не затрагивающее существенное свойство. У субъектов в процессах анализа через синтез не устанавливаются, не фиксируются существенные признаки ситуации; разные данные, не имеющие общих признаков, формально объединяются в единое целое. Субъекты опираются на готовую и стереотипную операционную схему.

5. Эффект контраста представляет собой последовательную логическую цепочку суждений, на основе которой у многих субъектов формируются соответствующие индуктивные выводы. Эти выводы уже изначально заложены в самом эффекте. Однако, при опоре на суждения, заложенные в самом эффекте, создается иллюзия того, что субъект самостоятельно формирует для себя соответствующие выводы. При решении социальных проблем субъект постоянно испытывает дефицит знаний (информации), поэтому эффекты критического мышления выступают заменителем этих знаний.

6. В мыслительном процессе субъектов, подверженных воздействиям эффектов критического мышления, при взаимодействии процессуальных и операциональных компонентов мышления превалирует уровень сформированных операций (умственных действий) мышления, процессуальные компоненты не развернуты, мыслительный процесс осуществляется на уровне ненаправленного анализа через синтез. При решении социальной задачи субъектом вскрываются очевидные, ситуативно-обусловленные свойства и отношения познаваемого объекта. В мыслительном процессе субъектов, не подверженных воздействиям эффектов критического мышления, при взаимодействии процессуальных и операциональных компонентов мышления преобладает процессуальный состав мышления. Направленный анализ через синтез, высокий уровень обобщения условий и требования задачи, гибкая и развитая операционная схема анализа

определяют устойчивость человека к эффектам критического мышления. Об этом свидетельствуют данные корреляционного анализа: выявлены высокие значения корреляций между уровнем функционирования мыслительного процесса и реализацией эффекта: анализа через синтез ($r_s = - 0,73$; $\rho \leq 0,01$; $r_s = - 0,83$; $\rho \leq 0,01$); прогноза искомого ($r_s = - 0,65$; $\rho \leq 0,01$; $r_s = - 0,78$; $\rho \leq 0,01$); соотношения условий и требования задачи ($r_s = - 0,66$; $\rho \leq 0,01$; $r_s = - 0,80$; $\rho \leq 0,01$).

7. Подверженность/неподверженность воздействиям эффектов критического мышления зависит от характера протекания мыслительного процесса субъектов. Распознавание эффектов критического мышления достигается именно развертыванием мыслительных процессов, их усложнением, особенно благодаря действию основного механизма мышления – анализа через синтез. Об этом свидетельствуют высокие показатели Wilks' Lambda: 0,0307693; $p < 0,000$ дискриминантного анализа, который позволил получить модель стратегии классификации относительно признака подверженности/неподверженности на основе имеющейся обучающейся группы. Полученная модель позволяет распространить эту стратегию на вновь поступающие объекты.

8. Важными факторами, обеспечивающими формирование критического социального мышления субъекта, являются: стимулирование процессуальных характеристик мышления человека; наличие у субъекта необходимых представлений о критическом социальном мышлении, об эффектах критического мышления как скрытой силовой борьбе, в которой личность незаметно подводит к намерениям и действиям, отвечающим целям того, кто использует эффекты критического мышления.

Перспективные направления исследования заключаются в проведении исследований, направленных на изучение гендерных, возрастных, профессиональных особенностей функционирования мыслительных процессов критического социального мышления субъекта.

Практические рекомендации. Полученные в исследовании результаты и выводы предназначены для использования в деле целенаправленного формирования человека как субъекта жизни, активно противостоящего манипулятивным влияниям. Для формирования устойчивости личности к манипуляции необходимо активизировать, разворачивать именно процессуальные (не только операциональные) характеристики её мышления. Психологу-практику необходимо знать и учитывать особенности функционирования мыслительных процессов критического социального мышления, что обеспечивает возможность регулировать мыслительную активность клиента в ходе индивидуального консультирования, выделять разнообразные стороны социального объекта, рассматривать альтернативные точки зрения на его содержание, формировать рефлексивную позицию по отношению к ситуации.

Основное содержание работы отражено в следующих **публикациях**:

Публикация в издании, рекомендованном ВАК РФ:

1) Гудкова М.В. Специфика протекания процессуальных и операциональных компонентов критического социального мышления субъекта под действием эффекта контраста / М.В.Гудкова // Вестник Тамбовского университета. Серия Гуманитарные науки. – Тамбов, 2010. – Выпуск 1 (81). – С. 210-214 (0,31 п.л.).

Статьи в научных сборниках и тезисы докладов:

2) Гудкова М.В. Значение механизмов критического социального мышления в жизни личности / М.В.Гудкова // X Кирилло-Мефодиевские чтения: материалы научно-практической конференции / ред. коллегия С.О.Авчинникова, И.В.Стрельцова, Н.В.Родионова, С.П.Новикова. – Смоленск: Изд-во «Универсум», 2004. – С. 14-15 (0,12 п.л.).

3) Гудкова М.В. Когнитивная динамическая модель эффекта контраста / М.В.Гудкова // Актуальные проблемы современной психологии: сборник научных статей / научн. ред. В.В.Селиванов, ред. коллегия С.П. Новикова, О.Н. Капиренкова. – Смоленск: Изд-во «Универсум», 2005. – Выпуск 4. – С. 35-39 (0,31 п.л.).

4) Гудкова М.В. Место критического социального мышления в современном обществе / М.В.Гудкова // Психология и современное общество: взаимодействие как путь взаиморазвития: материалы Международной научно-практической конференции (28 – 29 апреля 2006 г.) / отв. ред. Н.С.Ломоносова; ред. коллегия В.Н.Дежкин, Е.Ю.Косман, В.А.Сонин, Л.С.Узун. – СПб.: Изд-во «Санкт-Петербургский институт управления и права», 2006. – Ч.1. – С. 172-175 (0,25 п.л.).

5) Гудкова М.В. Понятие «критическое мышление» в истории психологии и философии / М.В.Гудкова // Актуальные проблемы философии, психологии и социальной работы: сборник научных статей / ред. коллегия В.В.Селиванов (и др.). – Смоленск: Изд-во «Универсум», 2006. – С. 15-21 (0,43 п.л.).

6) Гудкова М.В. Тренинг развития мыслительных процессов, обеспечивающих развитие критического социального мышления субъекта / М.В.Гудкова. – Смоленск: Изд-во «Универсум», 2006. – 56 с (3,5 п.л.).

7) Гудкова М.В. Особенности мыслительных процессов в критическом социальном мышлении / М.В.Гудкова // Вестник Московского государственного областного университета. Серия «Философские науки». – М.: Изд-во «Московский государственный областной университет», 2008. – Выпуск 10. – № 1. – С. 14-21 (0,5 п.л.)

8) Гудкова М.В. Особенности функционирования процессуального и операционального плана в критическом социальном мышлении / М.В.Гудкова // Психология когнитивных процессов: материалы 2-й Всероссийской научно-практической конференции (2-3 октября 2008 г.) / отв. ред. А.Г.Егоров, В.В.Селиванов. – Смоленск: Изд-во «Универсум», 2008. – С. 96-105 (0,62 п.л.).

9) Гудкова М.В. Особенности мыслительных процессов субъекта при действии эффекта взаимного обмена / М.В.Гудкова // Психология когнитивных процессов: материалы 3-й Международной научно-практической конференции (14 – 15 мая 2009 г.) / отв. ред. А.Г.Егоров, В.В.Селиванов. – Смоленск: Изд-во «Универсум», 2009. – С. 27-31 (0,31 п.л.).

Подписано в печать 23.05.2011 г. Формат 60 x 84 ¹/₁₆.
Бумага офсетная. Гарнитура Minion Pro.
Печ. л. 1,5. Тираж 150 экз. Заказ № 339

Издательство «Универсум»
214014, г. Смоленск, ул. Герцена, д. 2.
Тел./факс: (4812) 64-70-49
e-mail: uni@shu.ru