

На правах рукописи



Кузнецов Иван Владимирович

**РАЗВИТИЕ ГОСУДАРСТВЕННО-ЧАСТНОГО ПАРТНЕРСТВА
НА ОСНОВЕ РАСПРЕДЕЛЕНИЯ ПОСТОЯННЫХ И ПЕРЕМЕННЫХ
ИЗДЕРЖЕК**

**Специальность 08.00.05 – Экономика и управление народным хозяйством
(экономика предпринимательства)**

**Автореферат
диссертации на соискание ученой степени
кандидата экономических наук**

Казань – 2013

Работа выполнена на кафедре экономической методологии и истории
ФГАОУ ВПО «Казанский (Приволжский) федеральный университет»

Научный руководитель: **Аблаев Ильдар Мансурович**
доктор экономических наук, профессор
ФГАОУ ВПО «Казанский (Приволжский)
федеральный университет», профессор кафедры
экономической методологии и истории

Официальные оппоненты: **Абдукаримов Вячеслав Исмаатович**
доктор экономических наук, профессор
ГБОУ ВПО «Тамбовский государственный
университет имени Г.Р. Державина», профессор
кафедры менеджмента и маркетинга

Крамин Тимур Владимирович
доктор экономических наук, доцент
ЧОУ ВПО «Институт экономики, управления и
права (г.Казань)», заведующий кафедрой
финансового менеджмента

Ведущая организация: **ФГБОУ ВПО «Казанский национальный
исследовательский технологический
университет»**

Защита состоится 20 декабря 2013 года в 14.00 часов на заседании
диссертационного совета Д 212.081.29 при ФГАОУ ВПО «Казанский
(Приволжский) федеральный университет» по адресу: 420008, г.Казань, ул.
Кремлевская, 6/20, аудитория 204.

С диссертацией можно ознакомиться в библиотеке ФГАОУ ВПО
«Казанский (Приволжский) федеральный университет».

Сведения о защите и автореферат диссертации размещены на официальных
сайтах ВАК Министерства образования и науки РФ <http://www.vak.ed.gov.ru> и
ФГАОУ ВПО «Казанский (Приволжский) федеральный университет»
www.kpfu.ru.

Автореферат разослан 20 ноября 2013 года.

Ученый секретарь
диссертационного совета,
доктор экономических наук, доцент



Р.М.Кундакчян

I. ОБЩАЯ ХАРАКТЕРИСТИКА РАБОТЫ

Актуальность темы исследования. Анализ различных моделей смешанной экономики и теоретических конструкций, определяющих принципы их функционирования, показывает, что при имеющемся разнообразии подходов к трактовке проблемы соотношения власти и бизнеса, обусловленном факторами объективного и субъективного характера, взаимодействие государства и предпринимательского сообщества выступает одним из атрибутивных свойств развитых экономических систем. Формирование многообразных моделей взаимодействия властных структур и субъектов предпринимательства не отрицает выполнения государством социально значимых функций, направленных на удовлетворение общественных интересов. В свою очередь, бизнес-сообщество, ориентированное на максимизацию экономического результата, сохраняет за собой роль инициатора инноваций и технического прогресса, что способствует накоплению национального богатства. В то же время эволюция общественных отношений привела к отказу от характерных для предшествующего периода развития регулируемого рыночного хозяйства моделей дирижизма и патернализма, основанных на доминирующей роли государства, в пользу отношений партнерства и сотрудничества. Это нашло выражение в перераспределении полномочий собственности между экономическими агентами, трансформации методов управления и моделей финансирования совместных проектов. Формирование моделей партнерства с участием государства и предпринимательских организаций предполагает сохранение стимулов предпринимательской активности при создании предпосылок для использования масштабных ресурсов, находящихся в государственной собственности и реализации социально значимых проектов.

Исследование современных моделей взаимодействия государства и предпринимательского сообщества показывает, что они находят применение в различных сферах экономической деятельности, среди которых особое место занимает инфраструктурный комплекс, характеризующийся тесным переплетением интересов социума, власти и бизнеса как объективной предпосылки для подобного сотрудничества. Модели партнерских отношений, сложившихся в данном секторе экономики, получают применение в других сферах деятельности, подтверждая общеэкономический характер закономерностей реализации подобного взаимодействия. В современной России в сфере транспорта и коммунальной инфраструктуры партнерские отношения реализуются с использованием концессионных соглашений, что обусловлено наличием в законодательном регулировании преференций. На 1.04.2013 г. в Российской Федерации (РФ) зарегистрированы права по 803 концессионным соглашениям, тогда как по итогам 2011 г. было заключено

около 100 соглашений. В то же время исследование показывает, что потенциал моделей партнерства не используется в должной мере. В настоящее время общий объем инвестиций в инфраструктуру составил около 1,8 трлн. руб., или 60 млрд. долл., тогда как объем спроса на проекты государственно-частного партнерства (ГЧП) в 2012 г., по экспертным оценкам, превысил 100 млрд. долл.¹

Формирование отношений партнерства с участием государства и субъектов предпринимательства предполагает необходимость кардинального изменения всей совокупности экономических отношений и перехода от методов властных предписаний и иерархической координации к методам рекомендаций и принятию экономических решений на основе согласований интересов. Это, в свою очередь, предполагает необходимость изменения всей совокупности регулирующих и регламентирующих подобные взаимоотношения институтов, формализации новой конфигурации «пучка» прав собственности и перераспределения функций управления между органами государственной власти и субъектами предпринимательства. В этой связи особую значимость приобретают неформальные институты, определяющие отношение социума к процессу реализации и результатам партнерских отношений. Трактовка взаимодействия власти и бизнеса как завуалированной формы огосударствления или приватизации активов не способствует эффективной реализации ресурсного потенциала участников партнерства и препятствует реализации синергетического эффекта.

История развития ГЧП в государствах с развитым рынком и некоторый опыт реализации подобных моделей взаимодействия в современной России показывают, что эффективность реализации их потенциала определяется наличием единых принципов управления проектами, закрепленными в нормативно-правовой базе; действием адаптированных к различным вариантам взаимодействия государства и бизнеса механизмов финансирования, включающих государственные гарантии и налоговые преференции для частных инвесторов; состоянием экономической системы, характеризующейся устойчивым развитием; результативностью антикоррупционных мер; порядком распределения рисков и др. Необходимость исследования закономерностей взаимодействия государства и субъектов предпринимательства в рамках партнерских моделей с учетом особенностей современного этапа развития российской экономики определили выбор темы диссертационного исследования, его теоретическую и практическую значимость.

¹ Доклад Глобального института McKinsey (McKinsey Global Institute) «Infrastructure productivity: How to save \$1 trillion a year» [Электронный ресурс]. Режим доступа: http://www.mckinsey.com/insights/engineering_construction/infrastructure_productivity. Проверено на 14.08.2013.

Степень разработанности проблемы. Исследование эволюции представлений о сущности предпринимательства позволило выделить четыре этапа в их развитии. Начало первому этапу было положено в 1723 г. изданием «Всеобщего словаря коммерции», в котором дано научное определение категории «предприниматель» как человека, берущего на себя «обязательство по производству или строительству объекта». Дальнейшее развитие представления о предпринимательстве получили в работах Р.Кантильона, который в качестве атрибутивного признака рассматривал риск, определяющий неопределенность дохода; А.Смита, который определял предпринимателя как собственника, способного идти на риск с целью получения прибыли и реализации коммерческой идеи; Ж.-Б.Сея, - как экономического агента, который создает комбинации традиционных факторов производства. Подобный подход к сущности предпринимательства присутствует в работах Н.Сениора, Л.Вальраса, А.Маршалла, Ф.Найта, Г.Мангольдта, Й.Тюнена и др. Второй этап развития теории предпринимательства связан с трудами Дж.Б.Кларка, Й.Шумпетера, которые особое внимание уделяли новаторской функции, выполняемой субъектом предпринимательства. Третий этап развития теории предпринимательства связан с отказом от монофункциональной модели в пользу полифункциональной модели предпринимательства, что нашло отражение в работах И.Кирцнера, Л.Мизеса, Ф.Хайека и др.

Современный этап развития теории предпринимательства связано с переходом к междисциплинарному подходу исследования предпринимательских функций и особым вниманием к управленческому аспекту. Представителями данного этапа являются З.Акс, Д.Берч, Дж.Бекаттини, Б.Йоханниссон, У.Боумол, У.Гартнер, Й.Лернер, М.Кирцне, А.Купер, Я.Макмиллан, Г.Олдрич, Д.Одретч, Г.Пиншо, П.Рейнольдс, Ч.Сейбл, Д.Стори, С.Шейн и др. На современном этапе развития теории предпринимательства значительную роль играет институциональная концепция, использование принципов которой позволило представить собственное видение предпринимательской активности (В.Гордон, А.Граучи, Дж.Гэлбрейт, Э.Дюркгейм, Р.Коуз, Г.Мюрдаль, Д.Норт, Т.Парсонс, Г.Спенсер, О.Уильямсон, Р.Хейлбронер и др.). Положения теории агентских отношений и ограниченной рациональности представлены в трудах Дж.Акерлофа, А.Берле, М.Дженсена, Т.Джонса, Дж.Минза, Г.Саймона, О.Уильямсона, Ч.Хилла и др.

Проблемам предпринимательства значительное внимание уделяется в современной российской экономической науке, что подтверждается работами И.М.Аблаева, В.И.Абдукаримова, С.В.Валдайцева, С.Д.Валентя, С.Ю.Глазьева, Л.М.Гохберга, П.Н.Завлина, С.Д.Ильенковой, А.К.Казанцева, Т.В.Крамина, Е.Б.Ленчука, В.Г.Медынского, Н.И.Молчанова, А.И.Пригожина, Д.Е.Сорокина, А.А.Триффиловой, Э.А.Уткина, С.Ю.Ягудина, Ю.В.Яковца и др.

Общеметодологические аспекты сотрудничества государства и частного бизнеса, а также механизмы ГЧП для решения инфраструктурных проектов исследовали зарубежные специалисты: Д.М.Амунц, Т.Аткинсон, Я.Бертрам, К.Вернер, Дж.Гамильтон, Дж.Делмон, В.Кутари, О.Осборн, М.Портер, П.Снельсон, Д.Стиглиц и др.

Особенности партнерских отношений с участием государства и субъектов предпринимательства представлены в работах представителей российской экономической мысли, среди которых - А.П.Албегова, М.Н.Афанасьев, И.М.Бородачев, В.В.Бочаров, В.Г.Варнавский, И.И.Веретенникова, Н.А.Волгин, А.П.Градова, В.Ю.Катасонов, А.Я.Кеслер, А.В.Ложникова, В.Ф.Лазарев, В.А.Михеев, Р.Г.Немцова, И.М.Осадчая, Л.В.Пепеляева, С.П.Перегудов, И.В.Сергеев, С.А.Сильверстов, Т.А.Слепнева, А.И.Татаркин, Ю.П.Шишков, А.С.Юхнин, В.И.Якунин, Е.В.Яркин, Е.А.Ясин и др.

Исследование многочисленных трудов, посвященных проблемам предпринимательской активности и формам взаимодействия государства и бизнеса, позволило сделать вывод, что в современной экономической науке отсутствует целостная концепция государственно-частного партнерства, основанная на достижениях альтернативных экономических школ и течений. Это препятствует формированию действенных рекомендаций экономическим агентам – участникам партнерских отношений, направленных на использование ими потенциала ГЧП, что определило цель, задачи и структуру диссертационного исследования.

Цель и задачи диссертации. Цель диссертационной работы состоит в научном обосновании теоретико-методических подходов к содержанию государственно-частного партнерства, а также в разработке практических рекомендаций по его развитию на основе распределения постоянных и переменных издержек в современной российской экономике.

Реализация цели исследования предопределяет постановку и решение следующих основных **задач**:

1. Представить трактовку государственно-частного партнерства в соответствии с принципами агентской теории заинтересованных сторон и проанализировать содержание агентских издержек контрактов.
2. Сформулировать общие и специфические интересы агентов контрактных отношений в системе ГЧП.
3. Выделить ключевые параметры выбора приоритетного формата реализации сотрудничества частного и государственного собственников в рамках предпринимательской структуры с учетом динамики постоянных и переменных издержек.

4. Выявить приоритетные для реализации государственно-частного партнерства сферы экономической деятельности с учетом динамики постоянных и переменных издержек.

5. Предложен комплекс показателей результативности и эффективности предпринимательской деятельности предприятия государственно-частного партнерства.

6. Предложить модель, характеризующую зависимость темпов роста государственных затрат на реализацию предпринимательской деятельности в капиталоемких сферах от коэффициента партнерства.

Объектом исследования выступает государственно-частное партнерство.

Предметом исследования является совокупность организационно-экономических отношений, возникающих в процессе развития государственно-частного партнерства на основе распределения постоянных и переменных издержек в современной российской экономике.

Теоретической и методологической основой диссертационного исследования стали концепции и гипотезы, в которых сформулированы принципы предпринимательской деятельности. Особое значение при подготовке диссертации имели работы, в которых определены положения теории прав собственности, теории агентских отношений, институтов и институциональных изменений, теории систем, теории социально-экономического прогнозирования и др.

Реализация цели исследования и решение поставленных задач определило необходимость использования комплекса взаимодополняющих общенаучных (классификация, сравнение, объяснение, индукция и дедукция, научное доказательство, абстрагирование, диалектический, логический, монографический, ретроспективный и сравнительный методы анализа и др.) и частных методов познания (наблюдение, натурное моделирование, обобщение, графический, конкретно-прикладной, математико-статистический, расчетно-конструктивный, факторный методы анализа и др.). Каждый из указанных методов использовался в соответствии с его гносеологическим потенциалом, что обеспечило репрезентативность результатов исследования, аргументированность оценок, достоверность выводов и положений диссертационной работы.

Информационной базой исследования послужили сведения федеральных органов государственной статистики РФ и их территориальных управлений, материалы Министерства экономического развития РФ, Министерства регионального развития РФ, Министерства экономики Республики Татарстан (РТ), Центра ГЧП Государственной корпорации «Банк развития и внешнеэкономической деятельности (Внешэкономбанк)»,

Ассоциации индустриальных парков, Торгово-промышленной палаты РФ, Общероссийской общественной организации «Деловая Россия», данные Программы развития ООН, Европейской экономической комиссии ООН, отчета в рамках проекта «Глобальный мониторинг предпринимательства» (*Global Entrepreneurship Monitor - GEM*), аналитические материалы Глобального института McKinsey (*McKinsey Global Institute*), Организации экономического сотрудничества и развития (ОЭСР), специализированных аналитических компаний, а также результаты, полученные автором в ходе проведения исследований с его участием.

Нормативно-правовую базу представляют законодательные акты и подзаконные документы по вопросам регулирования ГЧП, среди них: Федеральный закон № 115-ФЗ от 21.07.2005 г. «О концессионных соглашениях» и др. В процессе подготовки работы в качестве информационных источников были использованы монографии, коллективные работы, публикации в периодической печати, материалы научно-практических конференций, информационные ресурсы всемирной сети Интернет и др.

Содержание диссертационного исследования соответствует п. 8. Экономика предпринимательства: 8.20. Организация взаимодействия властных и предпринимательских структур; 8.23. Особенности организации и развития частно-государственного предпринимательства Паспорта ВАК Министерства образования и науки РФ специальности 08.00.05 – Экономика и управление народным хозяйством.

Научная новизна результатов исследования состоит в научном обосновании теоретико-методических подходов к содержанию государственно-частного партнерства, а также в разработке практических рекомендаций по его развитию на основе распределения постоянных и переменных издержек в современной российской экономики, что конкретизируется в следующих положениях:

1. Выявлено содержание государственно-частного партнерства, трактуемого в соответствии с принципами агентской теории заинтересованных сторон как совокупность многосторонних неполных контрактов с участием государства, субъектов предпринимательства и стейкхолдеров, в рамках реализации которых происходит трансфер правомочий собственности (право владения, или исключительного контроля над активами, право на доход, право на управление, а также право на отчуждение, потребление, изменение и или уничтожение активов), что обязывает предпринимательские организации (агентов), обладающих ограниченной информацией и стремящихся к максимизации личной выгоды, руководствоваться в своей деятельности наряду с интересами государства интересами всех сторон контрактных отношений (принципалов) (работники, акционеры, поставщики, потребители, местное

сообщество и др.), а также создает предпосылки для формирования у контрагентов полномочий и реализации ими совокупности ответственности.

2. Обоснованы общие (равновесный объем производства общественных благ) и специфические интересы агентов контрактных отношений в системе ГЧП: органов государственной власти (устойчивый рост показателей финансово-хозяйственной деятельности предпринимательских организаций как фактор воспроизводства общественных благ, социальная и бюджетная эффективность реализуемых проектов, эффективная аллокация ресурсов), гражданского общества (учет краткосрочных и долгосрочных интересов), предпринимательских организаций (устойчивый рост экономического результата как источник повышения доходов ее работников и их занятости), акционеров (высокая капитализация и высокая прибыльность компании как источники роста дивидендов), кредиторов (устойчивость компании, прибыльность и гарантии возврата заемных средств), клиентов и поставщиков (устойчивость и стабильность компании, платежеспособность как фактор максимизации экономического результата).

3. Определено, что ключевыми параметрами выбора приоритетного формата реализации сотрудничества частного и государственного собственников в рамках предпринимательской структуры является соотношение переменных и постоянных затрат на выпуск продукции, работ или услуг предпринимательской фирмы, причем преобладание удельных постоянных затрат над переменными свидетельствует о необходимости реализации государственно-частного партнерства, тогда как превышение удельных переменных затрат над удельными постоянными подтверждает необходимость формирования частно-государственного партнерства.

4. Доказано, что приоритетные для реализации государственно-частного партнерства сферы экономической деятельности включают добывающую и обрабатывающую промышленность, связь, сельское хозяйство, топливно-энергетический комплекс и транспорт, целесообразность применения моделей государственно-частного партнерства в рамках которых подтверждается результатами сравнительного анализа рентабельности собственного капитала и инвестиций, а также уровня безубыточности предпринимательской деятельности.

5. Сформирован комплекс показателей результативности и эффективности предпринимательской деятельности предприятия государственно-частного партнерства в разрезе типов собственников, включающий модифицированные для частного и государственного собственников показатели рентабельности инвестиций, рентабельности собственного капитала, рентабельности затрат, чистого приведенного дохода и внутренней нормы доходности.

6. Разработана полулогарифмическая модель, характеризующая зависимость темпов роста государственных затрат на реализацию предпринимательской деятельности в капиталоемких сферах от коэффициента партнерства в рамках взаимодействия государственного и частного собственников, валидность которой подтверждается тестированием модели на фактических данных, что обуславливает экономическую целесообразность применения данной прогнозной модели в практике менеджмента государственно-частных предпринимательских структур.

Теоретическая и практическая значимость работы заключается в дальнейшем развитии теории управления человеческими ресурсами предпринимательской организации с учетом интересов собственников, в научном обосновании содержания и форм реализации предпринимательской стратегии. Представленные в диссертации теоретические положения, методические подходы и практические предложения направлены на реализацию человеческого потенциала предприятий с учетом фаз жизненного цикла. Сформулированные методические рекомендации в части содержания управленческих технологий могут быть использованы предпринимательскими структурами при разработке системы управления и оценки синергетического эффекта реализации человеческого потенциала организации.

Предложенные разработки и рекомендации автора могут быть использованы в образовательной деятельности вузов, специализирующихся в области подготовки и переподготовки кадров высшей квалификации для предприятий, органов государственной власти и местного самоуправления при чтении курсов «Экономика предприятия», «Организация предпринимательской деятельности», «Управленческая экономика».

Апробация результатов исследования. Основные положения и выводы диссертационной работы изложены, обсуждены и получили одобрение на международных, всероссийских научно-практических конференциях в 2012-2013 гг.: IX всероссийской научно-практической конференции «Конкурентоспособность предприятий и организаций» (Пенза, 2012), международной научно-практической конференции «Организационно-экономические и технологические проблемы модернизации экономики России» (Пенза, 2012), Международной научно-практической конференции Организационно-экономические и технологические проблемы модернизации экономики России (Пенза, 2012), II Международной научно-практической конференции «Инновационное развитие России: проблемы и перспективы» (Пенза, 2013), всероссийской научно-практической конференции «Регулирование инновационных и интеграционных процессов в российской экономике: проблемы, механизмы, перспективы» (Пенза, 2013) и др.

По теме диссертационного исследования опубликовано 9 научных печатных работ общим объемом 13,9 п.л. (авт. – 3,15 п.л.), в том числе 1 коллективная монография, 3 статьи в журнале «Экономические науки», входящим в перечень рекомендуемых ВАК России изданий для публикации материалов по кандидатским и докторским диссертациям.

Основные выводы диссертационной работы используются в деятельности Министерства транспорта и дорожного хозяйства Республики Татарстан при разработке предпринимательских стратегий, а также в учебном процессе ФГАОУ ВПО «Казанский (Приволжский) федеральный университет», что подтверждено справками о внедрении.

Структура работы определена на основе цели и задач, поставленных в диссертации. Работа состоит из введения, трех глав, содержащих 9 параграфов, заключения, списка использованной литературы, приложений, таблично-графического материала.

Во введении обоснована актуальность темы диссертации, раскрыта степень разработанности проблемы в отечественной и зарубежной экономической литературе, определены цель и задачи, объект и предмет исследования, теоретико-методологическая основа диссертационной работы, ее информационная база, представлены научная новизна и практическая значимость, представлена апробация результатов исследования и его структура.

В первой главе «Теоретико-методические основы исследования государственно-частного партнерства» отражена эволюция представлений о содержании партнерских отношений с участием власти и бизнеса на основе применения агентской теории заинтересованных сторон, сформулирована авторская трактовка сущности государственно-частного партнерства, определены предпосылки формирования и условия развития, выявлено содержание противоречий в системе ГЧП.

Во второй главе «Реализация государственно-частного партнерства в современной российской экономике» проведен анализ сложившейся практики реализации государственно-частного партнерства, определены ключевые параметры выбора приоритетного формата реализации сотрудничества частного и государственного собственников в рамках предпринимательской структуры, выявлены приоритетные для реализации государственно-частного партнерства сферы экономической деятельности.

В третьей главе «Совершенствование управления предпринимательскими структурами государственно-частного партнерства на основе распределения переменных и постоянных затрат» представлен комплекс показателей результативности и эффективности предпринимательской деятельности предприятия государственно-частного партнерства, предложена модель, характеризующая зависимость темпов роста

государственных затрат на реализацию предпринимательской деятельности в капиталоемких сферах от коэффициента партнерства.

В заключении сформулированы основные выводы и результаты диссертационной работы.

II. ОСНОВНЫЕ ПОЛОЖЕНИЯ, ВЫНОСИМЫЕ НА ЗАЩИТУ

1. Выявлено содержание государственно-частного партнерства, трактуемого в соответствии с принципами агентской теории заинтересованных сторон как совокупность многосторонних неполных контрактов с участием государства, субъектов предпринимательства и стейкхолдеров.

Для трактовки сущности государственно-частного партнерства в работе использованы принципы агентской теории и теории заинтересованных сторон, что позволило его определить как сеть неполных контрактов с участием государства (принципала) и заинтересованных сторон (акционеры, работники предпринимательской структуры, потребители, поставщики, государство, общество в целом, будущие поколения). При этом предпринимательская организация как агент обладает ограниченной рациональностью и действует в интересах извлечения собственной выгоды, что обуславливает необходимость трансфера определенного набора правомочий собственности от принципала и учета интересов контрагентов. Адаптация положений теории заинтересованных сторон к сфере взаимодействия государства и субъектов предпринимательства основана на признании ее ограниченности в части отсутствия трактовки проблемы соотнесения интересов различных сторон и предполагает необходимость применения теории прав собственности и принципов методологического индивидуализма, а именно: субъектно-объектный состав контрактных отношений и содержание объектов, по поводу которых осуществляется трансфер прав собственности, определяются в соответствии с принципами экономической целесообразности и нормативизма, т.е. порядок распределения прав собственности между агентом и принципалами должен соответствовать принципу эффективности по Парето. В соответствии с принципом экономической эффективности определяется состав носителей правомочий и содержание механизма инфорсmenta контрактов, а трансакционные издержки должны быть возложены на того участника контрактных отношений, который характеризуется меньшим объемом подобных издержек. Признание ответственности предпринимательской организации перед государством и всеми заинтересованными сторонами обуславливают необходимость формирования системы эффективного контроля со стороны принципалов за агентским поведением. Отсутствие подобных инструментов в системе контрактных отношений может привести к

доминированию краткосрочных интересов предпринимательской организации над долгосрочными интересами заинтересованных сторон.

Неполный характер контрактов с участием государства, предпринимательских организаций и заинтересованных сторон обуславливает формирование агентских издержек, которые представлены издержками мониторинга (издержки государства, связанные с составлением контрактов и контролем за их исполнением, оценкой деятельности предпринимательской организации в рамках ГЧП), издержками самоограничения со стороны предпринимательской организации (издержки, обусловленные необходимостью реализации предпринимательской организацией обязанности воздерживаться от использования активов вредным для других способом, которые представлены издержками проведения аудита и др.), а также издержками расхождения, или издержками упущенных возможностей государства (сокращение благосостояния государства и заинтересованных сторон, возникающее вследствие принятия предпринимательской организацией управленческих решений, снижающих благосостояние контрагентов, также коррумпированности бюрократического аппарата органов государственного управления). При этом издержки мониторинга и издержки самоограничения относятся к числу явных переменных, тогда как издержки расхождения относятся к числу неявных не могут получить стоимостной оценки. Издержки расхождения определяются как издержки оппортунистического поведения предпринимательской организации и реализации противоречивого взаимодействия ее интересов и интересов заинтересованных сторон. В качестве инструментов снижения агентских издержек государственно-частное партнерство выступают использование внутренних механизмов контроля (неформального инфорсmenta контрактов в форме консультации представителей власти и бизнеса в рамках ассоциаций предпринимателей; независимой экспертизы проектов нормативно-правовых актов; информационного обеспечения взаимодействия власти и саморегулируемых организаций предпринимателей), а также внешних механизмов контроля (развитие внутреннего рынка факторов производства).

В работе использована следующая классификация форм ГЧП, которые различаются по составу передаваемых правомочий собственности, а именно: соглашения по управлению и эксплуатации (трансфер права на управление и права на доход), лизинг (трансфер права на управление, права на доход и права владения, или исключительного контроля над активами), концессии (трансфер права на управление, права на доход и права владения, или исключительного контроля над активами, а также на остаточный характер, т.е. ожидание возврата переданных правомочий по истечении срока передачи или в случае утраты силы по любой иной причине, предусмотренной условиями контракта),

совместные предприятия и частичный вывод государственных активов (трансфер права на управление, права на доход, права владения, а также права на отчуждение, потребление, изменение и или уничтожение активов).

Предпочтение ГЧП перед государственным и частными предпринимательством обусловлен состоянием и динамикой транзакционных издержек. Если транзакционные издержки реализации партнерских отношений ниже транзакционных издержек функционирования экономических субъектов, не вступающих в агентские контракты, и при этом транзакционные издержки ГЧП ниже транзакционных издержек веления переговоров и поиска информации относительно содержания ГЧП, то форма партнерского взаимодействия как сети контрактов представляется более предпочтительной.

2. Обоснованы общие и специфические интересы агентов контрактных отношений в системе ГЧП.

Исследование интересов участников контрактных отношений позволило выявить содержание общих и специфических интересов, наличие которых создает предпосылки для формирования взаимодействия и выступает источником противоречий, что обуславливает необходимость поиска адаптированной к их содержанию модели ГЧП. Объективной предпосылкой для формирования ГЧП выступает присущая для всех экономических агентов потребность в чистых и смешанных общественных благах, предложение которых ограничивается объемом бюджетных расходов. Тип производимых общественных благ (чистые, смешанные, национальные или локальные) определяет масштаб проекта ГЧП - малые, средние, крупные, мегапроекты.

Органы государственной власти наделены функцией преодоления ограниченности рынка. При этом выполнение данной функции государством становится целесообразным, если транзакционные издержки передачи им подобных полномочий ниже транзакционных издержек их реализации иными экономическими агентами (предпринимательскими организациями, их саморегулируемыми организациями). В рамках выполнения функции по реаллокации ресурсов органы государственной власти осуществляют трансфер правомочий собственности на материальные и нематериальные активы, а также на внешние эффекты (экстерналии). При этом государство определяет конфигурацию правомочий собственности, т.е. порядок расщепления и спецификации в соответствии с целевыми ориентирами долгосрочного развития, которые могут противоречить нормативным ценностям иных экономических агентов. Устойчивый рост показателей финансово-хозяйственной деятельности предпринимательских организаций рассматривается государством как необходимый фактор воспроизводства общественных благ, а также условие растущих налоговых поступлений в доходную часть бюджетов всех уровне. В качестве приоритетного условия

выбора государством модели ГЧП выступает бюджетная и (или) социальная эффективность реализуемых проектов. Гражданское общество (местное сообщество) обладает как краткосрочными, так и долгосрочными интересами, заключающимися в эффективном использовании ресурсов с целью производства общественных благ для настоящего и будущего поколений. При этом оно заинтересовано в минимизации транзакционных издержек производства общественных благ, наличие которых ведет к росту чистых убытков общества. Сопоставление транзакционных издержек обуславливает выбор типов и форм взаимодействия государственного и частного секторов. Предпринимательские организации заинтересованы в устойчивом росте экономического результата как источнике повышения доходов работников и обеспечении их занятости, что обуславливает применение ими рыночных конкурентных стратегий развития. Акционеры ориентированы на высокую капитализацию и высокую прибыльность компании как источники роста дивидендов как формы реализации их правомочий собственности. Интересы кредиторов заключаются в обеспечении устойчивого развития предпринимательской организации, в ее прибыльности и гарантиях возврата заемных средств. Клиенты и поставщики ориентированы на обеспечение устойчивости и стабильности предпринимательской организации, платежеспособность которой рассматривается ими как фактор максимизации экономического результата.

Несовпадение интересов экономических агентов, асимметрия информации в рамках неполных контрактов и ограниченная рациональность поведения обуславливают возникновение противоречий в системе контрактных отношений с участием заинтересованных сторон. Независимо от участников контрактных отношений для агентских противоречий с их участием характерно наличие длительного периода конфронтации, конфликт затрагивает все заинтересованные стороны, в качестве объекта конфликта (стратегической цели) выступают правомочия собственности (порядок их распределения). В этой связи ГЧП выступает открытой динамичной системой, развитие которой обеспечивает разрешение выявленных противоречий интересов с использованием адаптированных к субъектно-объектному составу контрактных отношений моделей партнерства.

3. Определено, что ключевыми параметрами выбора приоритетного формата реализации сотрудничества частного и государственного собственников в рамках предпринимательской структуры является соотношение переменных и постоянных затрат на выпуск продукции, работ или услуг предпринимательской фирмы.

Исследование ключевых тенденций развития частно-государственного и государственно-частного предпринимательства показывает, что потенциальная

эффективность данного типа сотрудничества определяется в значительной степени возможностью распределения постоянных и переменных издержек на осуществление предпринимательской деятельности между государственным и частным собственником предпринимательской структуры. При этом эффективная реализация государственно-частного партнерства представляется возможной в случае, если существует возможность фиксации необходимости покрытия постоянной части затрат государственным собственником, что обусловлено имеющейся у данного типа собственника возможности реализовать масштабные инвестиционные проекты и поддерживать жизнедеятельность созданных в результате такого инвестирования объектов, а также возможно закрепление переменных затрат, возникающих при использовании объектов, находящихся в государственной собственности, за частным собственником, что обусловлено более высокой эффективностью оперативного планирования и качества организации при регулировании соответствующих процессов частным собственником. Анализ безубыточности данного хозяйствующего субъекта предполагает оценку двух типов точек безубыточности: при оценке безубыточности деятельности частного собственника используется классический подход к оценке безубыточности, состоящий в расчете необходимого для покрытия закрепленной за частным собственником части постоянных затрат за счет маржинального дохода (в случае, если все постоянные затраты покрываются государственным собственником, как в случае эксплуатации объектов инфраструктуры, точка безубыточности частного собственника предпринимательской структуры фиксируется на нулевом уровне); определение точки безубыточности для государственного собственника может быть реализовано следующим образом:

$$N_{кр} = Z_{пост} / \Delta Z_{ед}, \quad (1)$$

где $N_{кр}$ – критический объем производства продукции, работ или услуг предпринимательской структурой государственно-частного (или частно-государственного) партнерства для государственного собственника, ден. ед.;

$Z_{пост}$ – постоянные затраты государственного собственника на обеспечение функционирования и развития предпринимательской структуры государственно-частного (или частно-государственного) партнерства, ден. ед.;

$\Delta Z_{ед}$ – снижение издержек государственного собственника на производство единицы продукции, работ или услуг предпринимательской структурой государственно-частного (или частно-государственного) партнерства вследствие привлечения частного собственника, ден. ед.

Выбор типа партнерских отношений государственного и частного собственника определяется соотношением постоянных и переменных издержек на единицу выпускаемой продукции за период реализации проекта

государственно-частного или частно-государственного партнерства, что может быть формализовано в виде коэффициента партнерства:

$$K_n = Z_{пост\ i} / Z_{перем\ i} \quad (2)$$

где $Z_{пост\ i}$ – постоянные затраты на единицу i -той продукции, работ или услуг, производимых предпринимательской структурой государственно-частного (или частно-государственного) партнерства, ден. ед.;

$Z_{перем\ i}$ – переменные затраты на единицу i -той продукции, работ или услуг, производимых предпринимательской структурой государственно-частного (или частно-государственного) партнерства, ден. ед.

В случае, если коэффициент партнерства больше единицы ($K_n > 1$), приоритетным форматом партнерства государственного и частного собственника является государственно-частное партнерство, при значении менее единицы ($K_n < 1$) – частно-государственное партнерство, равенство единице ($K_n = 1$) свидетельствует о возможности реализации обоих вариантов кооперации собственников.

4. Доказано, что приоритетные для реализации государственно-частного партнерства сферы экономической деятельности включают добывающую и обрабатывающую промышленность, связь, сельское хозяйство, топливно-энергетический комплекс и транспорт.

Формирование государственно-частного партнерства в рамках предпринимательской структуры предполагает реализацию последовательности действий, направленных на обеспечение рационального взаимодействия частного и государственного собственника в целях обеспечения максимальной эффективности ее деятельности, критерием оптимизации которой является предложенный в диссертационном исследовании коэффициент партнерства. Для выявления приоритетных с позиций создания частно-государственного и государственно-частного партнерства предпринимательских структур в разрезе видов экономической деятельности в диссертационном исследовании был проведен анализ средних по сферам экономической деятельности уровней удельных постоянных затрат в совокупных затратах на производство продукции, работ или услуг. Средняя величина была определена как средневзвешенная по отрасли (выборка составила от 20 до 65 предприятий РФ, за 2003-2012 гг.) в разрезе видов экономической деятельности), причем выявление средней величины было проведено без учета структуры собственности на предпринимательские фирмы. Результаты распределения по доле удельных постоянных затрат представлены на рисунке 1.

Как видно из приведенного рисунке 1, наибольшую долю (более 0,5, что соответствует значению коэффициента партнерства выше 1) занимают постоянные затраты в добывающей и обрабатывающей промышленности,

связи, сельском хозяйстве, топливно-энергетическом комплексе и на транспорте.

В ходе исследования проведен сравнительный анализ эффективности предпринимательских структур государственно-частного партнерства и фирм с преобладающей долей частного капитала в указанных сферах экономической деятельности. Результаты исследования показали, что в рассматриваемых сферах экономической деятельности предприятия, использующие модели государственно-частного партнерства, характеризуются более высокими показателями отдачи на вложенный капитал. Данный показатель анализировался по параметрам рентабельности собственного капитала и рентабельности инвестиций (в 63% случаев эффективность использования капитала у аналогичных предпринимательских структур государственно-частного партнерства была выше, чем у аналогичных фирм с преобладающим частным капиталом).

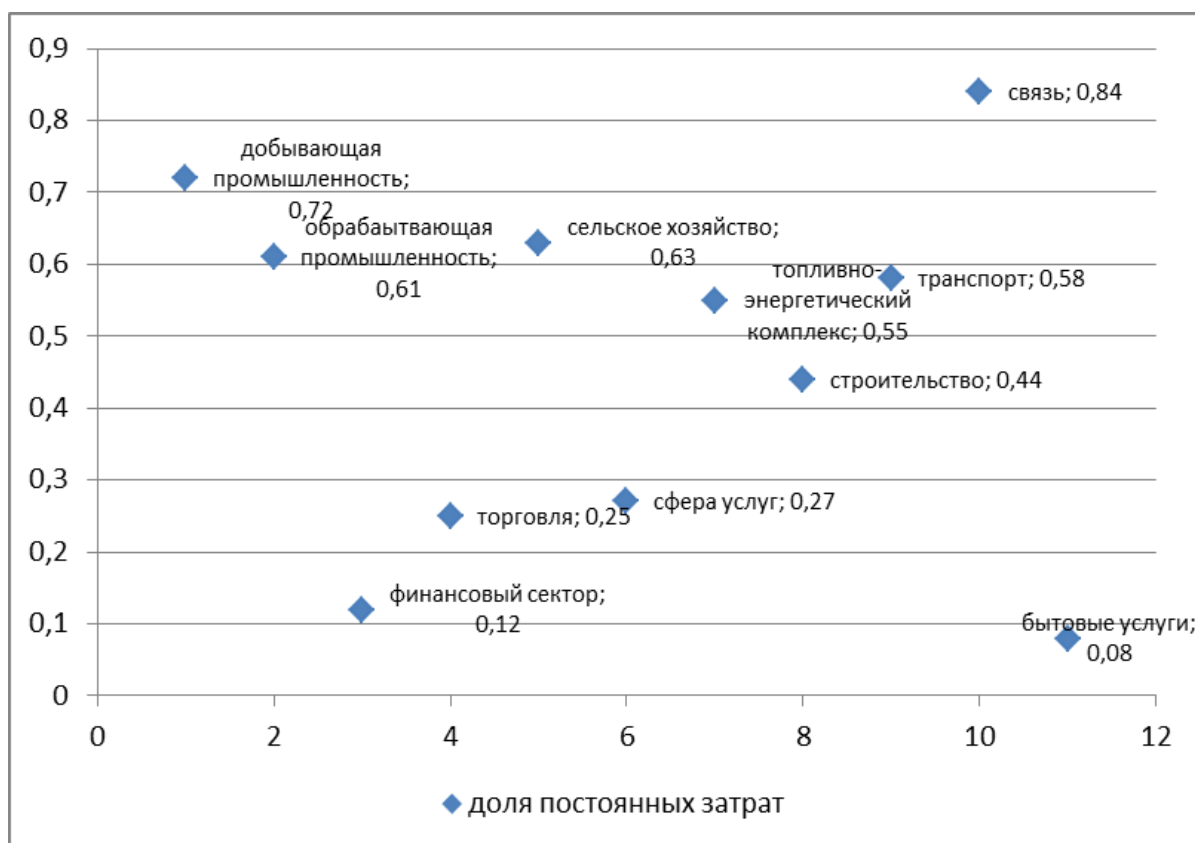


Рис. 1. Распределение среднего уровня удельных постоянных затрат по видам экономической деятельности по предприятиям РФ за 2003-2012 гг.

В финансовом секторе, торговле, сфере услуг и бытовых услуг наблюдалась обратная тенденция, при которой предпринимательские структуры с преобладающим частным капиталом имели более высокие показатели рентабельности собственного капитала и инвестиций; в строительстве оба типа предпринимательских структур демонстрировали равную эффективность. Аналогичные выводы были подтверждены при анализе

уровня безубыточности для государственного и частного собственников в разрезе перечисленных видов экономической деятельности.

Таким образом, приоритетными сферами реализации государственно-частного партнерства в современных условиях являются добывающая и обрабатывающая промышленность, связь, сельское хозяйство, топливно-энергетический комплекс и транспорт.

5. Сформирован комплекс показателей результативности и эффективности предпринимательской деятельности предприятия государственно-частного партнерства в разрезе типов собственников.

Как показал проведенный в исследовании анализ, оценка результативности и эффективности предпринимательской деятельности, реализуемой в формате государственно-частного партнерства, должна быть реализована с использованием различных инструментов для государственного и частного собственников, что позволит повысить точность оценки экономических параметров развития данного типа сотрудничества (таблица).

Таблица

Показатели результативности и эффективности предпринимательской деятельности государственно-частного партнерства в разрезе типов собственников

№	Тип показателя	Метод расчета	
		Государственный собственник	Частный собственник
1	Рентабельность инвестиций	Отношение суммы дополнительных поступлений в бюджет и снижения расходов государства на реализацию деятельности, аналогичной деятельности ГЧП, к сумме инвестиций в основной капитал ГЧП	Отношение сальдированного результата деятельности предпринимательской структуры за минусом выплат государственному собственнику к сумме инвестиций частного собственника в проект
2	Рентабельность собственного капитала	Отношение суммы дополнительных поступлений в бюджет и снижения расходов государства на реализацию деятельности, аналогичной деятельности ГЧП, к суммарным вложениям государственного собственника в капитал предприятия	Отношение сальдированного результата деятельности предпринимательской структуры за минусом выплат государственному собственнику к суммарным вложениям частного собственника в капитал предприятия

3	Рентабельность затрат	Отношение суммы дополнительных поступлений в бюджет и снижения расходов государства на реализацию деятельности, аналогичной деятельности ГЧП, к сумме постоянных затрат предпринимательской структуры, скорректированных на величину переменных затрат по обслуживанию участия в капитале предприятия	Отношение сальдированного результата деятельности предпринимательской структуры за минусом выплат государственному собственнику, к сумме переменных затрат предпринимательской структуры, скорректированных на величину дополнительных постоянных затрат, необходимых для реализации жизнедеятельности предпринимательской структуры
4	Чистый приведенный доход	Разность дисконтированной суммы чистого денежного потока, получаемого государственным собственником в форме доходов от деятельности предпринимательской структуры, дополнительных налоговых поступлений и сокращения затрат бюджета, и суммой инвестиций в основной капитал партнерства	Разность дисконтированной суммы чистого денежного потока, получаемого частным собственником в форме доходов от деятельности предпринимательской структуры и сокращения затрат на обслуживание основного капитала, и суммой инвестиций в основной капитал партнерства
5	Внутренняя норма доходности	Ставка дисконта, при которой разность дисконтированной суммы чистого денежного потока, получаемого государственным собственником в форме доходов от деятельности предпринимательской структуры, дополнительных налоговых поступлений и сокращения затрат бюджета, и суммой инвестиций в основной капитал партнерства равна нулю	Ставка дисконта, при которой разность дисконтированной суммы чистого денежного потока, получаемого частным собственником в форме доходов от деятельности предпринимательской структуры и сокращения затрат на обслуживание основного капитала, и суммой инвестиций в основной капитал партнерства

Применение предложенной системы показателей позволяет определить уровень результативности и эффективности деятельности государственно-частной предпринимательской структуры для каждого из типов собственников, что позволяет обеспечить баланс их интересов при реализации предпринимательской деятельности и создает дополнительные стимулы для развития данной формы партнерства в условиях современной российской экономики.

6. Разработана полулогарифмическая модель, характеризующая зависимость темпов роста государственных затрат на реализацию предпринимательской деятельности в капиталоемких сферах от коэффициента партнерства в рамках взаимодействия государственного и частного собственников..

Исследование корреляционной зависимости коэффициента партнерства и темпов роста затрат государства на реализацию предпринимательской деятельности при создании государственно-частного партнерства, проведенный для предприятий добывающей и обрабатывающей промышленности, связи, сельского хозяйства, топливно-энергетического комплекса и транспорта (для каждого из видов экономической деятельности рассматривались средние значения коэффициента партнерства, взвешенные по оборотам предприятий, а также средние темпы роста совокупных затрат государства на производство единицы продукции в указанных сферах), позволил определить наличие сильной обратной зависимости между двумя указанными факторами. Построенная на основе проанализированных данных зависимость темпов роста государственных затрат на реализацию предпринимательской деятельности в исследуемых видах экономической деятельности от коэффициента партнерства представлена на рисунке 2.

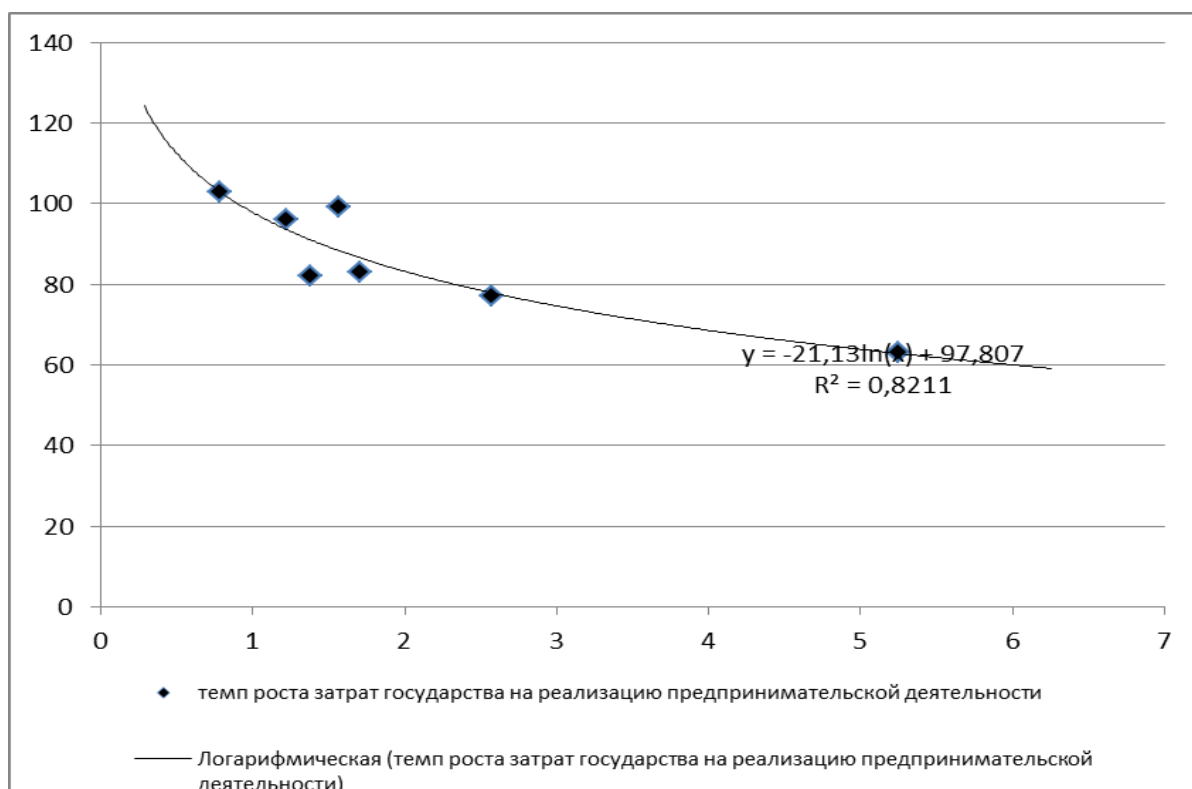


Рис. 2. Зависимость темпов роста государственных затрат на реализацию предпринимательской деятельности в капиталоемких сферах от коэффициента партнерства

Как видно из приведенного рисунка 2, выявленная зависимость является полулогарифмической и может быть формализована следующим образом:

$$TP_{23} = 97,807 - 21,3\ln(K_n), \quad (3)$$

где TP_{23} – темпы роста затрат государства на реализацию предпринимательской деятельности в капиталоемких сферах;

K_n – коэффициент партнерства в государственно-частном партнерстве.

Тестирование данной модели было проведено на примере производства электрической энергии и воды (по предприятиям РТ, за 2008-2012 гг.), для которых коэффициенты партнерства были определены на уровне 3,1667 и 1,5641 соответственно; предсказанный моделью уровень темпов роста государственных затрат составил соответственно 73,45 и 88,36. Фактические значения данных показателей составили 74,97 и 89,12 соответственно, что подтверждает достаточно высокую точность и валидность предложенного инструмента прогнозирования ($R^2=0,8211$ при $p<0,05$). Применение данного методического подхода позволит повысить точность, достоверность и надежность оценки тенденций развития государственно-частного предпринимательства и определить перспективность формирования фирм данного типа, что доказывает научную гипотезу диссертационного исследования.

III. ОСНОВНЫЕ ПУБЛИКАЦИИ АВТОРА

Статьи в изданиях, рекомендованных ВАК РФ:

1. Кузнецов И.В. Экономическое содержание государственно-частного партнерства /И.В.Кузнецов// Экономические науки. 2012. № 92. 0,6 п.л.
2. Кузнецов И.В. Опыт Татарстана в становлении и развитии государственно-частного партнерства /И.В.Кузнецов// Экономические науки. 2012. № 93. 0,35 п.л.
3. Кузнецов И.В. Зарубежный опыт государственно-частного партнерства (США, Европа, Канада) /И.В.Кузнецов// Экономические науки. 2012. № 93. 0,3 п.л.

Монографии, публикации в журналах и сборниках научных трудов, материалах конференций:

4. Кузнецов И.В. Опыт и проблемы управления модернизацией инновационной деятельности в социально-экономических и технических системах /И.В.Кузнецов и др. (Коллективная монография). Пенза: РИО ПГСХА, 2012. 11,2 п.л (авт. - 0,45 п.л.)
5. Кузнецов И.В. Институциональные подходы к государственно-частному партнерству (ГЧП) в экономике России /И.В.Кузнецов // В кн.: Конкурентоспособность предприятий и организаций: сборник статей IX Всероссийской научно-практической конференции. Пенза: ПДЗ, 2012. 0,3 п.л.
6. Кузнецов И.В. Теоретические подходы к механизму государственно-частного партнерства в российской экономике /И.В.Кузнецов // В кн.: Организационно-экономические и технологические проблемы модернизации экономики России: сборник статей международной научно-практической конференции. – Пенза: ПДЗ, 2012. 0,3 п.л.
7. Кузнецов И.В. К вопросу сущности государственно-частного партнерства в экономике России /И.В.Кузнецов // В кн.: Организационно-экономические и технологические проблемы модернизации экономики России: сборник статей международной научно-практической конференции. Пенза: ПДЗ, 2012. 0,25 п.л.

8. Кузнецов И.В. К вопросу об экономическом содержании инноваций /И.В.Кузнецов // В кн.: Инновационное развитие России: проблемы и перспективы: сборник статей II международной научно-практической конференции. Пенза: ПДЗ, 2013. 0,3 п.л.

9. Кузнецов И.В. Основы государственно-частного партнерства в инновационной сфере /И.В.Кузнецов // В кн.: Регулирование инновационных и интеграционных процессов в российской экономике: проблемы, механизмы, перспективы: сборник статей всероссийской научно-практической конференции. Пенза: ПДЗ, 2013. 0,3 п.л.