

## АНАЛИЗ ЗАНЯТОСТИ И БЕЗРАБОТИЦЫ В РОССИИ

Григорьева Е.А., Нуруллин А.Д.

Казанский федеральный университет, Казань, Россия

*Аннотация.* В статье проведено исследование статистических данных по занятости и безработице, проанализировано состояние рынка труда, классифицированы регионы относительно показателей, формирующих занятость населения Российской Федерации. В исследовании в качестве статистического инструментария были использованы методы группировки, метод расчета обобщающих показателей, графические и табличные методы представления результатов исследования.

*Ключевые слова:* рынок труда, дисперсия, занятость, коэффициент вариации, регион.

Стремительное развитие цифровых технологий стало катализатором структурного изменения экономических систем стран. В результате данного процесса традиционные рынки теряют свою значимость, уступая свое место новым отраслям хозяйства, которые обеспечивают удовлетворение современных потребностей. В этой связи проблемы безработицы становятся наиболее актуальными.

Показатели динамики и уровня безработицы являются ключевыми компонентами, посредством которых производится оценка социально-экономического состояния страны и деятельности регулирующих органов государства.

Цель данного исследования заключается в проведении статистического анализа безработицы и занятости в Российской Федерации.

Эффективное использование трудовых ресурсов является одним из ключевых факторов, влияющих на развитие и улучшение экономики в целом. Поддержание уровня занятости на определенном, приемлемом уровне – ключевая задача экономической политики государства.

Безработица – социально-экономическое явление, которое отражает ситуацию, характеризующуюся профицитом рабочей силы, превышением предложения над спросом. При этом экономически активное население, не занятое в хозяйственной деятельности государства, находится в активном поиске работы и готово к ней приступить.

Опыт 90-ых годов в России сформировал негативное отношение к термину безработица. Однако данное понятие имеет и положительные стороны. Оно способствует повышению производительности труда, улучшению ценности рабочего места, повышению качественной структуры рабочей силы, развитию мотивации у людей для изучения новых профессий.

Анализ показателей занятости и безработицы рассматриваются в периоде с 2016 по 2019 года. Основываясь на статистических данных Росстата выявляется общее положение социально-экономического состояния по данным показателям (таблица 1). Количество людей занятых экономике в данном периоде увеличилось на 0,6%, а безработных на 0,7%, при этом уровень участия в рабочей силе показал прирост на 1,6%, а уровень занятости на 1,5%. Показатель безработицы достиг снижения до уровня 2016 года 5,4%.

Таблица 1

Рабочая сила в трудоспособном возрасте [3]

Год	Всего, тыс. человек	Занятие, тыс. человек	Безработные, тыс. человек	Уровень участия в рабочей силе, %	Уровень занятости, %	Уровень безработицы %
2016	68701	65015	3686	80,3	76,0	5,4
2017	69451	65408	4043	80,6	75,9	5,8
2018	69365	65349	4016	81,4	76,6	5,8
2019	68765	65052	3713	81,9	77,5	5,4

Прослеживается общая положительная тенденция увеличения занятости и сокращение безработицы, однако темпы изменения данных показателей остаются достаточно невысокими.

Общая картина по стране в целом не дает возможности провести качественную оценку данного социально-экономического показателя. Необходимо рассмотрение безработицы в разрезе регионов, выявление максимальных и минимальных значений.

Рассмотрение безработицы регионов проводится на основе данных таблицы 2.

Таблица 2

Численность рабочей силы в возрасте 15 лет и старше  
по субъектам Российской Федерации за ноябрь 2018 г. – январь 2019 г. [3]

Федеральные округа	Численность рабочей силы, тыс. человек	Безработица, %
Центральный федеральный округ	21293,0	2,9
Белгородская область	824,9	4,0
Брянская область	595,6	3,8
Владимирская область	720,0	4,4
Воронежская область	1175,1	4,4
Ивановская область	524,9	3,3
Калужская область	548,1	3,5
Костромская область	309,5	4,2
Курская область	571,2	4,2
Липецкая область	600,8	3,9
Московская область	4164,4	2,6
Орловская область	361,2	5,4
Рязанская область	516,7	3,9
Смоленская область	491,8	5,6
Тамбовская область	496,7	4,0
Тверская область	671,5	4,2
Тульская область	793,1	4,1
Ярославская область	659,6	5,6
Город Москва	7267,8	1,2
Северо-Западный федеральный округ	7503,2	3,8
Республика Карелия	309,8	8,2
Республика Коми	437,4	6,7
Архангельская область, в том числе Ненецкий автономный округ	573,7 21,9	6,3 7,9
Архангельская область без автономного округа	551,8	6,2
Вологодская область	573,6	5,4
Калининградская область	519,7	4,7
Ленинградская область	966,7	3,9
Мурманская область	424,6	7,5
Новгородская область	307,6	3,5
Псковская область	315,1	5,4
Город Санкт-Петербург	3075,0	1,4
Южный федеральный округ	8179,1	5,5
Республика Адыгея	200,1	8,1
Республика Калмыкия	139,3	9,9
Республика Крым	895,1	5,9
Краснодарский край	2826,0	5,0
Астраханская область	510,9	7,9

Волгоградская область	1276,7	5,8
Ростовская область	2110,1	4,9
Город Севастополь	220,8	4,8
Северо-Кавказский федеральный округ	4642,4	11,3
Республика Дагестан	1393,1	13,7
Республика Ингушетия	249,8	26,3
Кабардино-Балкарская Республика	437,7	11,5
Карачаево-Черкесская Республика	206,0	16,2
Республика Северная Осетия - Алания	340,8	10,7
Чеченская Республика	630,0	13,2
Ставропольский край	1384,9	4,5
Приволжский федеральный округ	15002,9	4,4
Республика Башкортостан	1919,2	4,5
Республика Марий Эл	322,0	6,3
Республика Мордовия	442,2	4,5
Республика Татарстан	2045,4	3,4
Удмуртская Республика	782,9	4,7
Чувашская Республика	626,3	4,7
Пермский край	1247,5	5,5
Кировская область	656,2	5,0
Нижегородская область	1757,6	4,2
Оренбургская область	996,7	5,1
Пензенская область	674,2	5,0
Самарская область	1713,0	3,5
Саратовская область	1198,0	4,6
Ульяновская область	621,6	3,8
Уральский федеральный округ	6324,7	4,8
Курганская область	378,9	9,4
Свердловская область	2110,1	5,1
Тюменская область, в том числе Ханты-Мансийский автономный округ – Югра	1963,3 919,0	3,2 2,5
Ямало-Ненецкий автономный округ	316,6	2,2
Тюменская область без автономных округов	727,7	4,5
Челябинская область	1872,4	5,4
Сибирский федеральный округ	8577,4	6,6
Республика Алтай	98,3	12,6
Республика Тыва	120,3	14,9
Республика Хакасия	248,5	6,2
Алтайский край	1142,6	7,1
Красноярский край	1482,2	5,0
Иркутская область	1170,8	7,6
Кемеровская область	1319,0	6,2
Новосибирская область	1450,4	6,0
Омская область	1017,6	7,2
Томская область	527,8	5,9
Дальневосточный федеральный округ	4294,9	6,0
Республика Бурятия	439,2	9,5
Республика Саха (Якутия)	501,2	7,3
Забайкальский край	529,7	10,0

Камчатский край	180,3	5,3
Приморский край	1023,1	5,1
Хабаровский край	735,5	2,5
Амурская область	414,8	5,7
Магаданский область	88,0	4,6
Сахалинская область	275,3	5,2
Еврейская автономная область	77,7	6,2
Чукотский автономный округ	30	1,2

Для наглядного рассмотрения показателя безработицы по регионам необходимо обратиться к графику безработицы по регионам, составленному по данным таблицы 2.

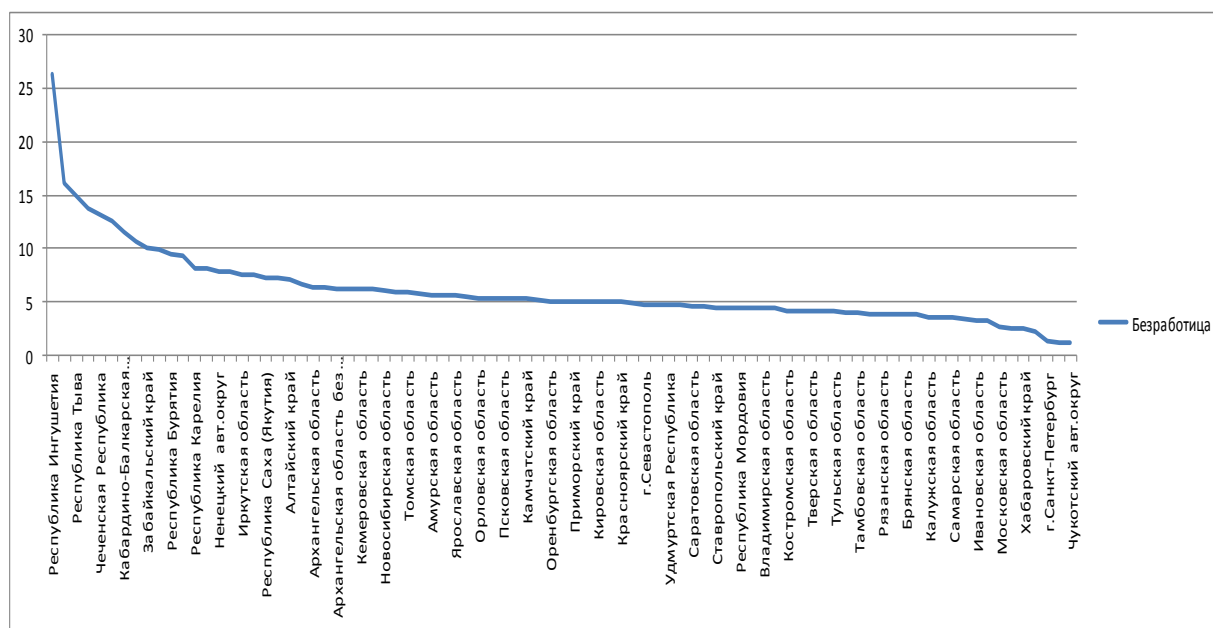


Рис. 1. Уровень безработицы по регионам Российской Федерации

Как видно на графике ситуация на рынке труда в России достаточно неоднородна. В большинстве регионов показатель безработицы находится диапазоне от 5 до 10 %. Однако есть районы, где данный показатель достигает до 26 %, в частности Республика Ингушетия.

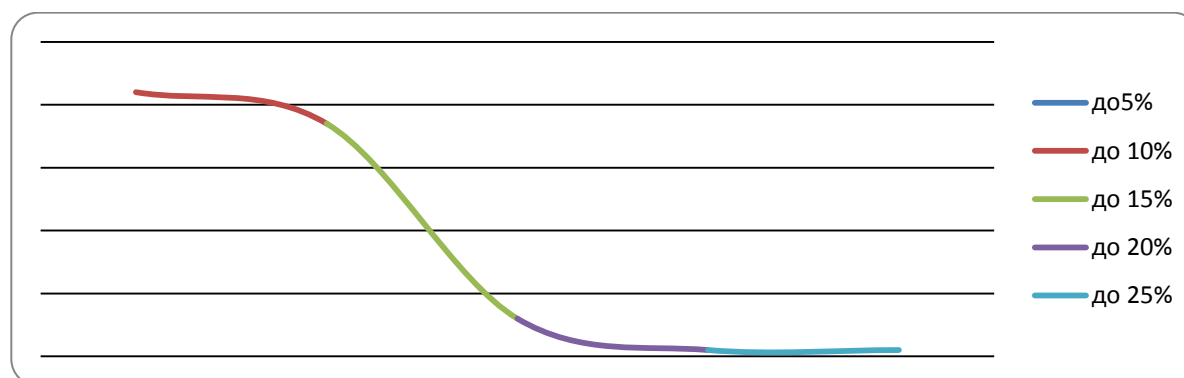


Рис. 2. График распределения уровня безработицы в РФ

Для характеристики структуры распределения необходимо вычислить показатели дисперсии и коэффициента вариации. Среднее значение безработицы в России по данным Росстата составили 5,4 % в 2019 году.

$$\sigma^2 = \frac{\sum_{i=1}^n (x - \bar{x}_i)}{n} = \frac{1161,56}{88} = 13,2\%$$

( $n = 88$ ; 85 субъектов и 3 города федерального значения).

Дисперсия согласно исследованным данным составила 13,2 %. Отсюда следует, что среднее отклонение безработицы в регионах от среднего значения по стране составило  $\sigma = \sqrt{\sigma^2} = \sqrt{13,2} = 3,63$ .

В этом случае коэффициент вариации будет равен  $V_\sigma = \frac{\sigma}{\bar{x}} \times 100\% = \frac{3,63}{5,4} \times 100\% = 67,2\%$

Таким образом, диапазон значений показателя безработицы достаточно широкий. Коэффициент вариации составил 67,2 %, что говорит о высокой неоднородности рынка труда в России. Максимальные значения по показателю безработицы были выявлены в Республике Ингушетия (26,3 %), Карачаево-Черкесская Республика (16,2 %), Республике Тыва (14,9 %). Минимальные значения показали: Москва (1,2 %), Чукотский автономный округ (1,2 %), Санкт-Петербург (1,4 %).

Большинство регионов РФ располагают безработицей от 5 до 10 %. Снижение данного показателя до уровня развитых стран (3-8 %), является необходимым условием развития экономики страны в целом. Кроме того, снижение безработицы в регионах с высоким его значением также остается насущным вопросом. Достижение цели по увеличению занятости населения возможно при создании особых экономически зон, инфраструктурных объектов, налоговых льгот для иностранных инвесторов. Реализация данных задач возможна лишь при рассмотрении их по каждому отдельному региону, так как все они обладают своими особенностями, которые не позволяют проводить общую политику.

### Литература

1. *Годин А.М.* Статистика: учебник для бакалавров. – М.: Издательско-торговая корпорация «Дашков и К», 2018. – 412 с.
2. «ЕМИСС» – государственная статистика. – URL: <https://www.fedstat.ru> (Дата обращения: 31.03.2020).
3. Официальный сайт Федеральной службы государственной статистики Российской Федерации. – URL: <https://www.gks.ru/> (Дата обращения: 31.03.2020).

## АКТУАЛЬНЫЕ ВОПРОСЫ ПОВЫШЕНИЯ МОТИВАЦИИ ПЕРСОНАЛА НА ПРЕДПРИЯТИИ

**Демьянова О.В., Давлетшина Л.Г., Митрофанова А.И.**

*Казанский федеральный университет, Казань, Россия*

*Аннотация:* система мотивации персонала на предприятиях находится в поиске мероприятий по совершенствованию. Известны многочисленные зарубежные и отечественные исследования (Н.И. Архипова, О.М. Исаева, В.М. Маслова, Г.И. Михайлина, А. Рофе), направленные на совершенствование производительности труда; на предприятиях возникает сложность в организации системы мотивации персонала. В то же время, необходимо отметить важность мотивации, так как эффективное стимулирование персонала – существенный фактор конкурентоспособности предприятий.

*Ключевые слова:* мотивация, стимулирование персонала, производительность труда, оценка системы мотивации, управление персоналом, совершенствование системы мотивации.