

0-802570

На правах рукописи



Гутман Евгения Владимировна

**СОЦИАЛЬНО-ПЕДАГОГИЧЕСКОЕ СОПРОВОЖДЕНИЕ
ПРОФЕССИОНАЛЬНОГО СТАНОВЛЕНИЯ СПЕЦИАЛИСТА В
НЕГОСУДАРСТВЕННОМ ВУЗЕ**

13.00.08 – теория и методика
профессионального образования

АВТОРЕФЕРАТ
диссертации на соискание ученой степени
кандидата педагогических наук

Казань 2013

Работа выполнена в лаборатории компаративных исследований профессионального образования ФГНУ «Институт педагогики и психологии профессионального образования» Российской академии образования

Научный руководитель: *член-корреспондент РАО, доктор педагогических наук, профессор, ФГНУ «Институт педагогики и психологии профессионального образования» РАО, директор*
Мухаметзянова Фарида Шамилевна

Официальные оппоненты: **Рожков Михаил Иосифович**
доктор педагогических наук, профессор, ФГНУ «Институт психолого-педагогических проблем детства» РАО, главный научный сотрудник

НАУЧНАЯ БИБЛИОТЕКА КФУ



855434

Сафина Зульфия Нурмухаметовна
доктор педагогических наук, профессор, ФГБОУ ВПО «Казанский государственный университет культуры и искусств», профессор кафедры социокультурной деятельности

Ведущая организация: ФГБОУ ВПО «Ульяновский государственный университет»

Защита состоится «28» октября 2013г. в 10.00 часов на заседании диссертационного совета Д 008.012.01 по защите диссертаций на соискание ученой степени доктора педагогических наук и кандидата психологических наук при Федеральном государственном научном учреждении «Институт педагогики и психологии профессионального образования» Российской академии образования по адресу: 420039, г.Казань, ул.Исаева, 12.

С диссертацией можно ознакомиться в библиотеке Федерального государственного научного учреждения «Институт педагогики и психологии профессионального образования» Российской академии образования

Автореферат разослан «26» сентября 2013г.

Ученый секретарь
диссертационного совета

Т.М. Трегубова

ОБЩАЯ ХАРАКТЕРИСТИКА РАБОТЫ

Актуальность. Глобальные интеграционные процессы XXI века стимулировали инновационное реформирование российской традиционной системы обучения и воспитания, направленное на становление не только общности людей, адекватной своему времени, но и развитие каждого отдельного человека на основе гуманистических общественных идеалов.

Профессиональное образование под влиянием общецивилизационных факторов развития человечества все в большей степени становится широкой социальной практикой, обуславливающей возникновение новых форм образовательно-воспитательного процесса учебных заведений, общественной жизни, региона, страны в целом. Концепция духовно-нравственного развития и воспитания личности гражданина России, Концепция долгосрочного социально-экономического развития Российской Федерации (Стратегия-2020), форсайт-проект «Образование 2030», все документы последнего времени об отечественном образовании определяют главные задачи современного образования – раскрытие способностей каждого молодого человека, воспитание личности, готовой к жизни в высокотехнологичном и конкурентном мире.

Современный этап реформирования высшей школы Российской Федерации, необходимость повышения эффективности системы высшего профессионального образования в вузах в контексте Болонского процесса предьявляет качественно новые требования к ее организации, содержанию, совершенствованию технологий профессионального становления конкурентоспособных специалистов, а также к их самообразованию, самовоспитанию и саморазвитию. Современный этап развития общества также актуализирует и значительно расширяет социальные функции высшего учебного заведения, которое должно учитывать не только потребности государства и гражданского общества, но и признавать запросы личности, создавать условия для наиболее полного выявления и развития потенциальных возможностей и самоактуализации каждого обучающегося. Единое образовательное пространство предусматривает необходимость учитывать требования мировой образовательной системы, чтобы скорректировать и поднять уровень профессионального становления выпускника вуза. Более того, интеграция российского общества в мировое сообщество убедительно доказывает эффективность решения многих социально-образовательных проблем средствами социально-педагогической работы, в которой находят отражение все контекстуальные изменения, происходящие в государстве и его культуре.

Обществу нужны образованные люди, которые могут самостоятельно принимать ответственные решения в ситуации выбора, способные к сотрудничеству, отличающиеся мобильностью, динамизмом, конструктивностью. Профессиональное становление специалиста, который будет востребован на рынке труда, в значительной степени зависит от его успешной социализации, профессиональной адаптации и готовности к выполнению профессиональной деятельности.

В целях подготовки нового поколения конкурентоспособных специалистов возникает необходимость социально-педагогического сопровождения, использования действенных форм и методов организации образовательного

процесса и внеаудиторной работы, способных раскрывать потенциальные возможности студентов, и развивать их готовность к освоению быстроменяющихся технологий. Динамичность развития современного общества ставит человека в условия, в которых необходимо не только адаптироваться к социуму, но и принимать решения, реализуя свой внутренний потенциал в окружающей его действительности, поэтому одной из главных целей и важным результатом образования должно стать не столько количество получаемых знаний, сколько развитие мотивационной сферы, волевых качеств, формирование адекватных ценностных установок.

В педагогической науке и практике идет поиск путей создания и оптимизации гарантированной системы защиты и поддержки учащейся молодежи, обращается внимание на анализ и изучение зарубежного опыта организации социально-педагогического сопровождения в учебном заведении как специализированной профессиональной деятельности по решению разнообразных социальных проблем студента и преподавателя, а также всего персонала образовательного заведения.

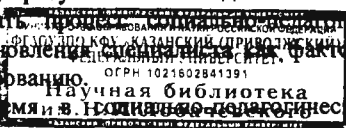
Обращение к исследованию проблемы социально-педагогического сопровождения профессионального становления специалиста в высшем учебном заведении обусловлено необходимостью повышения эффективности профессионального становления и активизацией его социальных функций. Социально-педагогическое сопровождение в контексте модернизации образования должно отличаться гуманитарной сущностью, гибкостью, ненасильственным и «ненавязчивым» характером педагогического процесса, способного непосредственно соотноситься с потребностями и интересами его субъектов. Увеличение внимания к личности каждого участника образовательного процесса делает приоритетной идею социально-педагогического сопровождения профессионального становления специалиста.

Социально-педагогическое сопровождение определяется как ресурс развития профессионального образования, позволяющий всем субъектам образовательного процесса реагировать на изменяющиеся условия внешней среды.

Сопровождение в педагогике понимают как *деятельность, обеспечивающую создание условий для принятия субъектом развития оптимального решения в различных ситуациях жизненного выбора*. Суть идеи социально-педагогического сопровождения – комплексный подход к решению проблем профессионального становления.

Поиск российских моделей социально-педагогического сопровождения в учебном заведении должен вестись не путем копирования зарубежных образовательных парадигм и приспособления их к отечественным потребностям, а на основе творческой интерпретации мирового опыта с учетом социально-экономических и образовательных условий, своеобразия культуры и традиций России. Таким образом, требуется поиск педагогических условий, позволяющих эффективно организовать социально-педагогическое сопровождение профессионального становления специалиста, фактора, способствующего его развитию и совершенствованию.

В настоящее время в *Социально-педагогической науке* представлено



большое количество исследований по теории и практике социально-педагогической деятельности, их роли в удовлетворении особых социальных и культурно-образовательных потребностей молодежи. В научной литературе накоплен теоретический фундамент для постановки и решения проблемы социально-педагогического сопровождения профессионального становления специалиста.

В психологии развитие личности в деятельности рассматривалось К.А. Абульхановой-Славской, А.А. Бодалевым, А.Н. Леонтьевым, С.Л. Рубинштейном. Одним из факторов становления личности будущего профессионала является процесс воспитания в единстве с усвоением знаний, умений и навыков (Е.В. Бондаревская, Н.М. Борытко, Г.В. Мухаметзянова, В.Ш. Масленникова, А.М. Новиков, В.В. Сериков, В.А. Сластенин и другие).

Социально-профессиональное становление личности раскрывается в работах Н.Ф. Басова, С.Я. Батышева, Е.Н. Волковой, Э.Ф. Зеера, М.В. Каминской, Е.А. Климова, Т.В. Кудрявцева, Н.В. Кузьминой, А.К. Марковой, В.Ш. Масленниковой, Л.М. Митиной, Ф.Ш. Мухаметзяновой, П.Н. Осипова, А.И. Тимонина, Т.М. Трегубовой, Н.Б. Шмелевой и др.

Исследователи проявляют особенный интерес к процессу формирования и развития профессиональной компетентности (В.И. Байденко, Р.Х. Гильмеева, И.А. Зимняя, А.М. Новиков, В.Д. Шадриков), ориентированности специалиста на постоянное профессиональное и личностное развитие, самоподготовку для творческой и результативной профессиональной деятельности (Н.К. Сергеев).

Сущность, содержание и концепции социально-профессионального становления будущих специалистов в отечественной системе образования рассмотрены в трудах В.Г. Бочаровой, Э.Ф. Зеера, И.А. Липского, Г.В. Мухаметзяновой, М.И. Рожкова, З.Н. Сафиной, Т.М. Трегубовой, Г.Н. Филонова, В.А. Фокина, Н.Б. Шмелевой, Т.Ф. Яржиной и др.

Определены прикладные аспекты отечественного и зарубежного опыта социальной работы (Р.А. Валеева, А.В. Мудрик, Ф.Ш. Мухаметзянова, Т.М. Трегубова, В.А. Фокин).

Современное состояние образовательного процесса в негосударственном секторе высшего образования анализируется в трудах отечественных и зарубежных исследователей В.А. Болотова, А.С. Запесоцкого, В.А. Зернова, И.М. Ильинского, В.И. Марченкова, В.А. Садовнического, В.А. Солоницына, В.А. Трайнева, П. Абрамса, Н. Лумана, Х.В. Отто, А. Фордера.

Однако далеко не всегда осуществляемые преобразования приводят к качественным изменениям и позитивным результатам в профессиональном становлении будущих компетентных специалистов. Это происходит потому, что в процессе профессионального становления недостаточно используются все педагогические возможности, опыт и педагогический потенциал учреждений системы высшего образования как государственного, так и негосударственного сектора, особенности организации социально-педагогической деятельности.

Негосударственное высшее образование представляет собой составляющую часть социального института образования и характеризуется особыми организационно-правовыми формами, порядком финансирования образовательных

организаций, инновационной и нетрадиционной организацией учебной деятельности, выраженной в партнерском взаимодействии субъектов образовательного процесса, и реализует в своей деятельности ряд социально значимых функций на основе государственных образовательных стандартов и аккредитационных требований. В негосударственном вузе происходит становление и развитие более гибкой индивидуальной образовательной траектории для современного потребителя образовательных услуг. Деятельность негосударственного вуза детерминирует процесс сопровождения студентов маршрутами саморазвития как субъектов будущей профессиональной деятельности. Негосударственный сектор образования в большей мере выполняет социальные миссии образования, выполняя роль «лифта» в современном обществе и имея достаточно высокую скорость реагирования на потребности рынка труда, и сегодня меняет основы позиционирования – от однократно освоенной профессии к социальному капиталу и способности к адаптации.

Однако анализ степени научной разработанности изучаемой проблемы показал, что остаются недостаточно исследованными возможности, опыт и потенциал негосударственного вуза в организации социально-педагогического сопровождения в процессе профессионального становления будущего специалиста. Вопросы определения содержания и условий осуществления социально-педагогического сопровождения будущих специалистов и оказания им социально-педагогической помощи исследованы недостаточно.

Современное состояние разработанности проблемы, анализ существующих исследований и практического опыта позволили актуализировать предшествующие исследования и обозначить противоречия между:

- между современными требованиями к организации процесса профессионального становления будущих специалистов и недостаточной теоретической разработанностью проблемы социально-педагогического сопровождения образовательно-воспитательной деятельности в учреждениях системы высшего профессионального образования;

- между современными требованиями, предъявляемыми к процессу социально-педагогического сопровождения в постоянно изменяющемся социуме, и существующими формами, методами и содержанием этой работы в условиях социокультурного пространства негосударственного вуза;

- объективным существованием положительного зарубежного опыта социально-педагогической поддержки, влияющего на оптимизацию и совершенствование процесса профессионального становления в высших учебных заведениях и фрагментарным его использованием в российских вузах.

Вышеобозначенные противоречия обусловили проблему исследования: **каковы организационно-педагогические условия процесса социально-педагогического сопровождения профессионального становления специалиста в негосударственном вузе?**

Актуальность проблемы, теоретическая и практическая значимость ее решения определили выбор темы исследования: *«Социально-педагогическое сопровождение профессионального становления специалиста в негосударственном вузе».*

Цель исследования: выявить и обосновать организационно-педагогические условия, обеспечивающие эффективное социально-педагогическое сопровождение профессионального становления специалиста в негосударственном вузе.

Объект исследования: профессиональное становление компетентного специалиста в негосударственном вузе в условиях глобализации и интернационализации образования.

Предмет исследования: организационно-педагогические условия социально-педагогического сопровождения, способствующие профессиональному становлению компетентного специалиста в негосударственном вузе.

Гипотеза исследования: социально-педагогическое сопровождение профессионального становления специалиста в негосударственном вузе будет эффективным при реализации следующих организационно-педагогических условий:

- проектировании и внедрении модели социально-педагогического сопровождения профессионального становления специалиста, содержащей интегративный потенциал воспитательного воздействия, обеспечивающей комплексность и непрерывность сопровождения;

- разработке адаптивных комплексов (Центры, службы, клубы), содержащих различные формы социально-педагогического сопровождения, интегрирующих его функции посредством применяемых специфических психолого-педагогических и социальных технологий;

- осуществлении систематического целенаправленного мониторинга потребностей и интересов студентов с целью включения их в образовательную и внеаудиторную деятельность негосударственного вуза.

В соответствии с поставленной целью и выдвинутой гипотезой определены задачи исследования:

1. Определить сущностную и содержательную характеристику, особенности социально-профессионального становления студентов негосударственного вуза в условиях модернизации системы высшего образования.

2. Выявить и обосновать организационно-педагогические условия эффективного социально-педагогического сопровождения, способствующие профессиональному становлению компетентного специалиста в негосударственном вузе.

3. Реализовать и экспериментально проверить организационно-педагогические условия эффективного социально-педагогического сопровождения профессионального становления специалиста в негосударственном вузе.

Методологическую основу исследования составили общие подходы к организации воспитательного процесса в условиях образовательного учреждения, которые определяют комплекс средств и условий, необходимых для успешной реализации воспитательной функции: стратегияльный подход (И.А. Зимняя), лично ориентированный подход (Е.В. Бондаревская, Л.С. Выготский, А.Н. Леонтьев, К. Роджерс, В.В. Сериков, И.С. Якиманская), гуманистический (Ш.А. Амонашвили), социально-личностный (В.И. Загвязинский), субъектно-деятельностный (В.А. Караковский, Л.И. Новикова). Анализ компетентностного подхода в образовании, обоснование значимости социально-личностной

компетентности и компетенций и подходов к критериям их оценки представлены трудами В.И. Байденко, В.А. Болотова, Е.В. Бондаревской, Э.Ф. Зеера, И.А. Зимней, А.К. Марковой, Л.М. Митиной, Дж. Равена, В.В. Серикова. Психолого-педагогические и философские концепции модернизации системы профессионального образования, позволяющие определить в качестве сущности значимое сопряжение образовательной и социально-воспитательной практик (В.И. Загвязинский, В.В. Краевский и др.) и ведущие положения методологии современной педагогики (Г.И. Ибрагимов, Г.В. Мухаметзянова, А.М. Новиков, В.А. Слостенин); методологической основой психолого-педагогического анализа социально-педагогической функции профессионального образования явились труды Б.С. Гершунского, В.М. Жураковского, В.С. Леднева.

Теоретической основой исследования являются:

- современные теории личности и деятельности (К.А. Абульханова-Славская, А.Г. Асмолов, Л.И. Божович, А.Н. Леонтьев, С.Л. Рубинштейн, В.Д. Шадриков и др.);

- социально-педагогические концепции взаимодействия человека и среды в процессе социализации личности (Б.Г. Ананьев, А.А. Бодалев, Л.С. Выготский, А.Н. Леонтьев, С.Л. Рубинштейн, И.С. Кон, А.В. Мудрик и др.);

- теоретические положения модели субъекта учебной деятельности, принципы организации образовательных систем, развивающих субъектность (В.В. Давыдов, Ф.Г. Мухаметзянова, Д.Б. Эльконин);

- основные положения теории воспитательных систем (О.С. Газман, В.А. Караковский, В.Ш. Масленникова, Л.И. Новикова);

- концепции педагогической поддержки и педагогического сопровождения (Ш.А. Амонашвили, О.С. Газман, Н.Г. Григорьева, М.И. Губанова, Е.И. Казакова, М.И. Рожков, Л.Г. Тарита, А.П. Тряпицина и др.);

- теоретические положения концепции социальной педагогики и активного взаимодействия человека и среды (В.Г. Бочарова, Б.З. Вульфова, В.И. Загвязинский, И.А. Зимняя, И.С. Кон, И.А. Липский, В.Ш. Масленникова, Г.В. Мухаметзянова, Т.М. Трегубова и др.).

- нормативно-правовые документы образовательной политики Российской Федерации (Закон «Об образовании», Концепция долгосрочного социально-экономического развития Российской Федерации (Стратегия — 2020), Типовое положение об образовательном учреждении высшего профессионального образования (вузе), Закон «О высшем и послевузовском профессиональном образовании», Федеральный государственный образовательный стандарт высшего профессионального образования).

Выбор комплекса методов исследования обусловлен необходимостью сочетания теоретического уровня исследования с решением задач прикладного характера. Используются следующие общетеоретические методы научного познания: анализ педагогических, психологических, философских и социологических источников, обобщение, сравнение, систематизация, моделирование, проектирование, экспертная оценка уровня социально-педагогического сопровождения и др.; общепедагогические методы: обобщение и изучение педагогического опыта, беседы, сопоставительный анализ мнений. В

качестве эмпирических методов исследования использовались педагогический, констатирующий, формирующий, контрольный эксперименты, наблюдения, беседы, тестирование, анкетирование, интервьюирование, педагогическое моделирование, количественная и качественная оценка полученных результатов.

Этапы исследования. Первый этап (2008-2009гг.) – определение и осмысление темы, теоретического и методологического базиса исследования, постановка цели и задач, выдвижение гипотезы, планирование опытно-экспериментальной работы. Анализ работ Российских и зарубежных ученых, посвященных проблемам профессионального становления личности, опыту социально-педагогического сопровождения, подбор материала и реализация констатирующего этапа опытно-экспериментальной работы. Основные методы: теоретический анализ предмета и проблемы исследования на основе изучения педагогической, философской и психологической литературы, анализ и синтез информации, полученной на констатирующем этапе.

Второй этап (2009-2011гг.) – осмысление концептуальных положений профессионального становления личности, социально-педагогического сопровождения профессионального становления специалиста в педагогической практике, разработка и теоретическое обоснование содержания и структуры модели социально-педагогического сопровождения профессионального становления специалиста. Проведение формирующего этапа опытно-экспериментальной работы, изучение возможностей внеаудиторной работы и специфики взаимодействия субъектов образовательного процесса во внеаудиторной работе. Публикация материалов исследования. Основные методы: анализ и синтез эмпирических данных, изучение и обобщение педагогического опыта, контент-анализ результатов психолого-педагогической диагностики, анкетирование, формирующий эксперимент.

Третий этап (2011-2012гг.) – обобщение и систематизация полученных результатов исследования, опытная проверка разработанной модели социально-педагогического сопровождения профессионального становления специалиста. Уточнение и коррекция содержания и структуры социально-педагогического сопровождения профессионального становления специалиста, рефлексия полученных результатов, формулировка выводов, публикация материалов исследования. Для этого применялись методы: анализ и интерпретация результатов опытно-экспериментальной работы, методы математической статистики.

База исследования. Исследование проводилось с 2008 по 2012 год на базе ЧОУ ВПО «Академия социального образования». Отдельные этапы эксперимента были осуществлены на базе ЧОУ ВПО «Института экономики, управления и права».

Научная новизна исследования:

1. Выявлено и охарактеризовано содержание процесса социально-педагогического сопровождения профессионального становления специалиста в негосударственном вузе, которое заключается в создании оптимальных условий для личностного развития, социального самоопределения и профессионального

становления субъектов образования в определенных организационно-педагогических формах, а также в успешном овладении ими необходимым набором компетенций в ситуациях педагогического и студенческого взаимодействия.

2. Выявлены и обоснованы основные организационно-педагогические условия: разработана и внедрена модель социально-педагогического сопровождения профессионального становления специалиста, которая содержит интегративный потенциал воспитательного воздействия, обеспечивает комплексность и непрерывность сопровождения; разработаны адаптивные комплексы (Центры, службы, клубы), содержащие различные формы социально-педагогического сопровождения, интегрирующие его функции посредством применяемых специфических психолого-педагогических и социальных технологий; определены требования и интересы субъектного включения студента в образовательную и внеаудиторную деятельность негосударственного вуза путем систематического и целенаправленного мониторинга, который обеспечивает эффективность социально-педагогического сопровождения профессионального становления специалиста в негосударственном вузе и направлен на обеспечение подготовки социально-активной личности.

3. Выявлены педагогические возможности и потенциал социально-значимых проектов как фактора, содействующего выбору образовательной траектории и способствующего профессиональному становлению и личностному развитию будущего специалиста через осуществление профессионально-ориентированной, волонтерской и другой внеаудиторной деятельности.

Теоретическая значимость исследования состоит во внесении определенного вклада в теорию социализации и профессионального становления личности, реализации научно-обоснованных организационно-педагогических условий, отраженных в модели, обеспечивающей эффективное социально-педагогическое сопровождение профессионального становления специалиста в негосударственном вузе, отражающих единство цели и результата, логику и внутреннюю динамику процесса. Теоретические выводы исследования могут использоваться как основание для изучения проблем организации социально-педагогического сопровождения в различных типах традиционных и инновационных образовательных учреждений.

Практическая значимость исследования: заключается в разработке и реализации организационно-педагогических условий, способствующих профессиональному становлению личности. Результаты исследования могут быть использованы в практической деятельности педагогических кадров, а также администрацией, методическими объединениями, образовательными организациями в целях повышения качества образовательного процесса. Разработаны учебно-методическое пособие «Социально-педагогическое сопровождение в вузе как комплексная образовательная технология» и элективный спецкурс «Самопроектирование профессиональной карьеры», которые используются в процессе социально-педагогического сопровождения профессионального становления специалиста.

На защиту выносятся:

1. Сущностные характеристики социально-педагогического сопровождения как технологии создания оптимальных условий для личностного развития, социального самоопределения и профессионального становления субъектов образования в определенных организационно-педагогических формах
2. Организационно-педагогические условия социально-педагогического сопровождения профессионального становления специалиста в негосударственном вузе и модель социально-педагогического сопровождения профессионального становления специалиста в негосударственном вузе, которая содержит интегративный потенциал воспитательного воздействия, обеспечивает комплексность и непрерывность сопровождения и представляет единство следующих блоков: целевого, содержащего социально-педагогическую цель и задачи, теоретико-методологического, задающего методологию существования системы социально-педагогического сопровождения в образовательном учреждении, включает в себя обоснование совокупности подходов и принципов сопровождения; организационно-структурного, содержательного, процессуального, включающего этапы, условия и технологии социально-педагогического сопровождения, оценочно-результативного, включающего отслеживание и оценку результатов сопровождения;
3. Критериальные показатели эффективности социально-педагогического сопровождения профессионального становления специалиста.

Структура диссертации отражает логику исследования и включает введение, две главы, заключение, библиографический список (216 наименований на русском и английском языках), 11 рисунков, 2 таблицы, 7 приложений.

ОСНОВНОЕ СОДЕРЖАНИЕ РАБОТЫ

Во введении обоснована актуальность темы, определены проблема, цель, объект, предмет, задачи, гипотеза, обозначены этапы исследования, его методология и методы, теоретическая, практическая значимость и научная новизна, отражены основные положения, выносимые на защиту.

В первой главе «Социально-педагогическое сопровождение профессионального становления специалиста в вузе как педагогическая проблема» проведен анализ исследований, посвященных процессам становления личности, профессионального становления специалиста в современной науке в условиях глобализации и интеграции профессионального высшего образования, определены сущностные характеристики социально-педагогического сопровождения профессионального становления специалиста, представлены особенности социально-педагогического сопровождения профессионального становления специалиста в негосударственном вузе.

Проведенный анализ педагогических и психологических исследований показывает заметное усиление внимания ученых к проблемам личностного, социального и профессионального становления специалистов в период обучения в вузе и, в связи с этим, к вопросам профессионального становления и самоопределения личности, определения ею своей полезности для социума и

полной самореализации в профессиональной деятельности.

Становление в педагогической научной литературе характеризуется в неразрывной связи с развитием или формированием, объединяя, и даже подменяя, эти термины друг другом, в особенности, если речь идет о становлении и развитии личности.

Современные авторы (Б.Г. Ананьев, Л.И. Божович, Э.Ф. Зеер, Н.В. Кузьмина, А.К. Маркова, Г.В. Мухаметзянова, Ю.П. Поваренков, С.Б. Серякова, Н.Ф. Талызина) рассматривают профессиональное становление личности с различных позиций, отмечая, что это – чрезвычайно сложное и многоплановое явление, непрерывный целенаправленный процесс прогрессивного изменения личности, которое предусматривает включение человека в новую социальную среду со своими нормативами общения, поведения, ценностями. Профессиональное становление подразумевает формирование профессиональной мотивации, компетентности, профессионально важных качеств. В понятии «профессиональное становление» отражается такая степень овладения человеком психологической структурой профессиональной деятельности, которая соответствует существующим в обществе стандартам и объективным требованиям.

Под профессиональным становлением личности у отечественных ученых понимается формирование профессиональной компетентности путем подготовки субъекта к сознательному овладению профессиональными навыками и умениями, средствами и моделями решения профессиональных задач; мы придерживаемся данного мнения, считая, при этом, что развитие профессионально важных личностных качеств является одним из условий профессионального становления.

Мы рассматриваем *профессиональное становление специалиста и его социально-педагогическое сопровождение* с позиций компетентностного и личностно-ориентированного подходов, которые являются одним из путей развития и обогащения человеческих ресурсов.

Развитие высшего образования сегодня зависит от следующих основных факторов: гуманизации образования; становления общества, основанного на знаниях; инфо-коммуникационного прогресса; процесса глобализации и интеграции. Вследствие этого претерпевают существенные изменения роль, задачи и условия деятельности высшего профессионального образования как социального института. Образовательная практика обязана учитывать возрастные психологические закономерности развития человека.

Возраст обучения в вузе соответствует, с одной стороны, приобщению к ценностно-значимой деятельности, а с другой, разрывом идеала и реальности, который может быть преодолен в самоореализации. Социально-педагогическое сопровождение, существующее в высшем учебном заведении, призвано создать студентам возможность продуктивного развития личности.

В педагогической науке и практике произошла смена парадигм: от содержания образования, описанного в терминах «знания, умения и навыки» к компетенциям, от педагогоцентрированного образования к студентоцентрированному обучению. В связи с этим ряд ученых (А.С. Власенко, И.А. Зимняя, Л.Я. Рубина, А.Н. Семашко и др.) рассматривают проблемы,

отражающие психологию студента, его потребности и возможности вуза в их удовлетворении, т.к. данный возрастной период характеризуется завершением индивидуализации личности, окончательным оформлением ее жизненных целей, ориентиров и ценностных установок, в сознании и поведении утверждаются устойчивые ценностные ориентации. Поиск своего жизненного пути, связанный с ориентацией на реальное статусное продвижение, и в то же время социальная неадаптированность и незащищенность молодого человека в социальной среде – это еще один параметр, который накладывает свой отпечаток на процесс профессионального становления молодых людей, ставя ряд задач перед высшим учебным заведением, среди которых реализация личностного потенциала студентов, их самовыражение и самоутверждение.

В связи с этим возникает вопрос о наличии специфической деятельности, которая способствует решению проблемы эффективности профессионального становления специалиста в процессе получения высшего профессионального образования. Данной деятельностью является социально-педагогическое сопровождение профессионального становления студентов негосударственного вуза.

Анализ литературы обуславливает вывод о существовании различных видов сопровождения, повышающих эффективность педагогических процессов (Ш.А. Амонашвили, А.Г. Асмолов, Б.З. Вульф, О.С. Газман, Е.И. Казакова, И.А. Липский, А.В. Мудрик, М.И. Рожков, Ю.В. Слосарев, А.И. Тимонин, С.Т. Шацкий).

Сопровождение предусматривает поддержку естественно развивающихся реакций, процессов и состояний личности, оно направлено на реализацию потенциальных возможностей личности, раскрытие индивидуальных особенностей, на поддержание оптимальных значимых качеств личности и коррекцию недостатков развития; на предоставление субъекту права самостоятельно совершать свой выбор и нести за него ответственность. Успешно организованное социально-педагогическое сопровождение открывает перспективы личностного роста, способствует решению задач развития, обучения, социализации, формирует активную жизненную позицию. На основе проведенного анализа мы под процессом *социально-педагогического сопровождения* понимаем комплексную технологию, направленную на создание оптимальных условий для личностного развития, социального самоопределения и профессионального становления субъектов образования в определенных организационно-педагогических формах, а также на успешное овладение ими необходимым набором компетенций в ситуациях педагогического и студенческого взаимодействия. Оптимальными считаются условия, в которых мобилизуются и реализуются возможности индивида, а результатом становится нормальное, адекватное социальное функционирование, реализация потребностей и прав, компенсация недостатков.

Изучение передового опыта педагогики и проведенная нами опытно-экспериментальная работа позволяет утверждать, что социально-педагогическое сопровождение профессионального становления специалиста в

негосударственном вузе направлено на развитие субъектности студентов в профессиональной деятельности при условии проведения систематического целенаправленного мониторинга требований и интересов студентов, включения их в образовательную и внеаудиторную деятельность и характеризуется уникальностью индивидуальности каждого студента.

Во второй главе «Реализация организационно-педагогических условий социально-педагогического сопровождения профессионального становления специалиста в негосударственном вузе» раскрыто содержание опытно-экспериментальной работы по реализации организационно-педагогических условий социально-педагогического сопровождения профессионального становления специалиста в негосударственном вузе; охарактеризован мониторинг его эффективности и приведены полученные результаты.

Первое условие: *проектирование и внедрение модели социально-педагогического сопровождения профессионального становления специалиста*, которая содержит интегративный потенциал воспитательного действия, обеспечивает комплексность и непрерывность сопровождения.

В процессе реализации первого условия на теоретическом уровне потребовалось спроектировать модель, позволяющую повысить эффективность процесса профессионального становления специалиста в негосударственном вузе. Основными структурными составляющими модели являются: целевой блок – выделение единых целей и задач социально-педагогического сопровождения профессионального становления специалиста; теоретико-методологический, содержащий подходы и принципы, на которых строится содержание и технологии социально-педагогического сопровождения; организационно-структурный блок включает структурные подразделения и все типы функционально-деловых связей; содержательный блок образуют реальные и специально сконструированные педагогические проблемы, задачи, ситуации, для решения которых в совместной деятельности объединяются субъекты системы социально-педагогического сопровождения; процессуальный блок включает этапы, объединяющие все виды и формы совместной деятельности, все педагогические процессы, функционально обеспечивающие движение к достижению поставленных целей, условия и технологии, связанные с организацией процесса формирования профессиональной компетентности специалиста - оптимальное сочетание используемых форм и методов; оценочно-результативный выполняет мониторинговую функцию: критерии и показатели эффективности социально-педагогического сопровождения, формы, методы и приемы изучения, анализа и оценки результативности функционирования социально-педагогического сопровождения, оценивает сформированность профессионально-значимых качеств, определяет ценностные ориентации и творческий потенциал будущих специалистов, уровень удовлетворенности получаемым образованием (См. рис.).

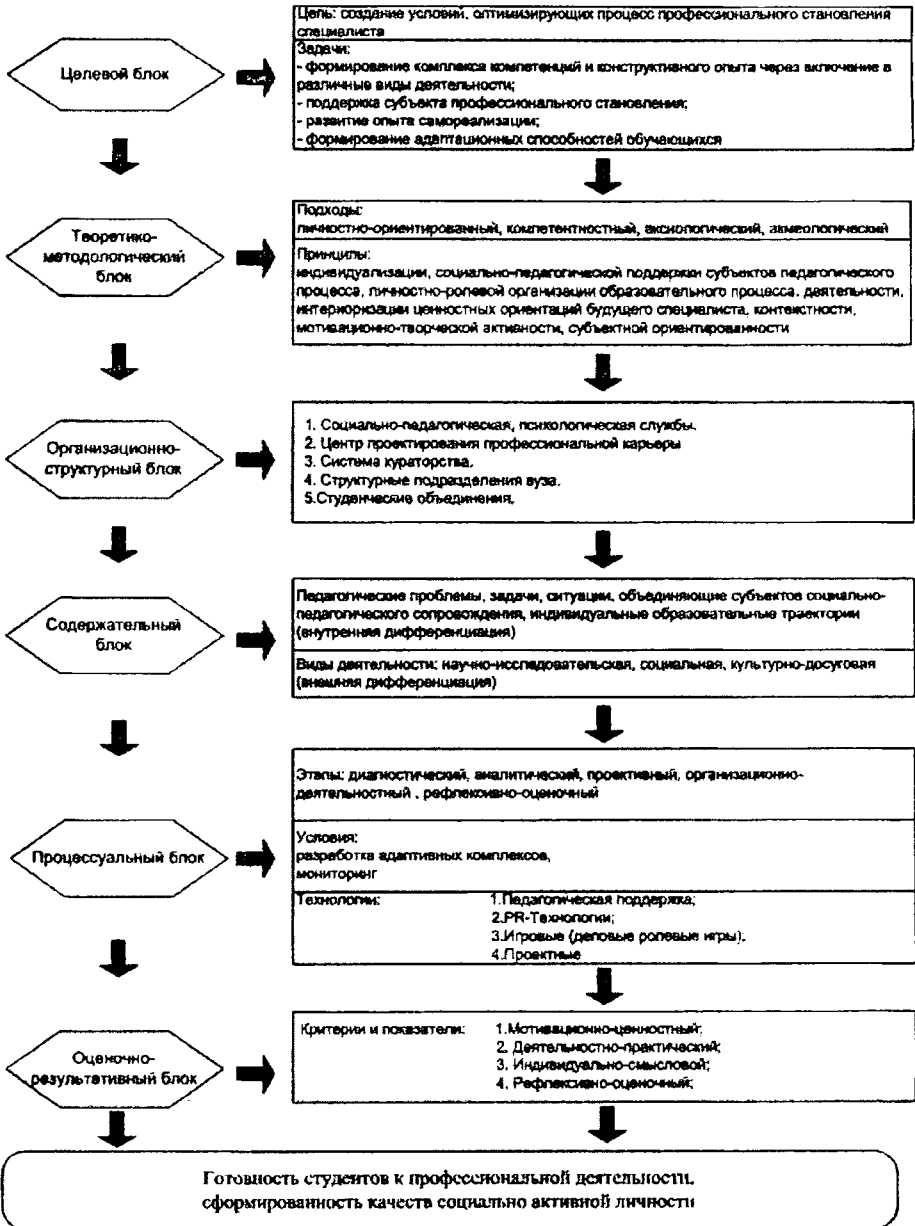


Рис. Процессуальная модель социально-педагогического сопровождения профессионального становления специалиста

Второе условие: *существование адаптивных комплексов (Центры, офисы, службы, клубы) социально-педагогического сопровождения, интегрирующие функции субъектов сопровождения профессионального и личностного развития студента через специфические психолого-педагогические и социальные подходы, которые обеспечивают индивидуализацию и личностно-ориентированный подход.*

В процессе реализации второго условия на протяжении *формирующего* эксперимента студенты участвовали во взаимодополняющих видах деятельности: социальной, образовательной, проектной и научно-исследовательской. Также на этом этапе опытно-экспериментальной работы осуществлялось применение интерактивных форм в педагогическом процессе, усиление профессионального компонента во внеаудиторной деятельности студентов, организация научно-исследовательской и самостоятельной работы студентов, разработка индивидуальных образовательных траекторий.

В целях увеличения эффективности процесса профессионального становления нами были реализованы следующие мероприятия: методические занятия по разработанному пособию «Социально-педагогическое сопровождение в вузе как комплексная образовательная технология», элективный спецкурс «Самопроектирование профессиональной карьеры», тренинги уверенного поведения на рынке труда, мотивационные практикумы, индивидуальные консультации, система кураторства и кураторство студентов старшекурсников. Нами был реализован комплекс организационно-педагогических форм: индивидуальные консультации преподавателей, конкурс газет о профессии, участие в студенческом совете по внеаудиторной деятельности, в деятельности студенческих объединений, в социальных акциях и организации добровольческой деятельности, участие в работе аспирантско-студенческого научного общества. Соискатель является одним из создателей и организаторов Центра волонтеров, основная цель которого - реализация студентами общественных и социально-значимых проектов и акций для учреждений и организаций, сотрудничающих с Академией социального образования, совместная деятельность с ними.

Процесс социально-педагогического сопровождения реализуется во всех блоках социально значимой и общественно полезной деятельности, большое внимание уделяя стимулированию участия студенчества: кружки, клубы, творческие объединения, студии, коллективные творческие дела, интеллектуальные, сюжетно-ролевые, деловые игры и праздники. В основе социально-педагогического сопровождения лежит продвижение студента от объекта воспитательной деятельности к субъекту образовательной социально-значимой деятельности, которое предполагает организацию опыта самостоятельной деятельности студентов и во внеучебное время. Данный процесс в Академии социального образования реализуется через внеаудиторную деятельность, объединения студентов (Центр волонтеров, АСНО), проведение социальных акций, стимулирующих студентов на участие в социально-значимой деятельности, проведение с Комитетом по делам молодежи социальных проектов (фестивали, волонтерская деятельность); все реализуемые проекты освещаются в пресс-центре АСО.

Анкетирование, проведенное нами в рамках исследования, показало, что среди наиболее привлекательных для студентов направлений добровольчества выступали досуг и спорт. Среди стимулов и мотивов участия в добровольческой деятельности

на первое место выходят практические навыки и умения, а также моральное удовлетворение. При этом многие студенты готовы участвовать в добровольческой деятельности как форме профессиональной ориентации и профессионального становления, для определения собственных возможностей, интересов, сильных и слабых сторон.

В этом плане одной из задач социально-педагогического сопровождения является предоставление возможности самим студентам стать активными руководителями и организаторами деятельности. С этой целью мы стремились развивать открытые коллективные формы управления, командные формы и традиции в подготовке и реализации добровольческих инициатив. На практике добровольцы имели возможность участия во всех управленческих процессах: оценка ситуации и выявление проблем; оценка ресурсных возможностей; постановка целей и задач; планирование; решение кадровых вопросов; принятие решений; организация деятельности; реализация целей и задач; контроль и оценка эффективности; подведение итогов; анализ.

Индивидуальная образовательная траектория профессионального становления, выбранная студентом, позволяла реализовать свой вариант профессионального развития и удовлетворения интересов. Для проектирования индивидуальных образовательных траекторий необходимо обеспечить ряд условий: наличие разнообразных видов деятельности в вузе, предоставляющих возможность выбрать дальнейший вариант продвижения; определенный уровень подготовки и взаимодействие преподавателей, основанное на единстве целей и ценностей.

В процессе реализации третьего условия проводился *систематический целенаправленный мониторинг требований и интересов субъектного включения студента в образовательную и внеаудиторную деятельность негосударственного вуза*, который базируется на утверждении о корреляции эффективности социально-педагогического сопровождения профессионального становления от степени участия студентов, о психологических особенностях возраста, обуславливающих возможности молодого человека в образовательной деятельности и его потребности.

Мониторинг предполагал проведение диагностики уровня адаптации студентов к условиям обучения в вузе и их удовлетворенность образовательным процессом, степень участия студентов в тех видах деятельности, которые предлагаются вузом, и их самореализация в них на начальном этапе обучения в вузе. Констатирующий эксперимент, с одной стороны, дифференцировал категории респондентов по личностным характеристикам (студенты, поступившие в вуз, имеют различную степень удовлетворенности своим положением в обществе, различный уровень социально-психологической адаптации, разный уровень профессиональной направленности и готовности к самореализации), с другой стороны, продемонстрировал потребность в социально-педагогическом сопровождении профессионального становления студентов.

Результативность процесса социально-педагогического сопровождения профессионального становления специалиста в негосударственном вузе может быть оценена на основе ряда критериев.

В качестве ведущего критерия мы выделили *мотивационно-ценностный*, который отражает уровень мотивации, сформированность профессионально значимых личностных качеств, интерес к профессиональному саморазвитию. Его

показателями являются внутренняя мотивация, направленная на данную специальность, понимание сущности и значимости лично профессиональной деятельности.

Деятельностно-практический критерий выражается в степени готовности, т.е. сформированности компетенций и профессионально-значимых личностных качеств, стереотипов и алгоритмов социального и профессионального поведения личности к самостоятельной, практической реализации профессиональных обязанностей, нормативов, стандартов поведения. Его *показателями* являются высокая организованность, целеустремленность, настойчивость, креативность, способность к саморазвитию, способность адаптироваться и эффективно работать в самых различных ситуациях с разными людьми и группами, принимать во внимание различные точки зрения, высокий уровень профессиональной корпоративности, контактности, коммуникабельности, толерантности, взаимопомощи в учебе и труде, готовность к сотрудничеству, взаимодействию с членами трудового коллектива, адаптация собственного мнения в соответствии с требованиями изменившейся ситуации.

Индивидуально-смысловой критерий профессионального становления характеризуется различной степенью осознанности и понимания личностью своих профессиональных обязанностей. Его *показателями* являются высокий уровень развития познавательных и профессиональных склонностей, интересов, установок, потребностей, притязаний; понимание и оценка целей и задач профессиональной деятельности.

Рефлексивно-оценочный критерий обозначает позитивную, негативную, нейтральную оценку студентов своей будущей профессиональной деятельности и отношение к ней, стремление и умение анализировать свой профессиональный опыт и перенимать опыт других, готовность к самоконтролю, саморегуляции и профессиональной самооценке. К *показателям* этого критерия необходимо отнести: умение оценивать процессы окружающей действительности и собственный социальный статус; самоанализ образовательной и социальной активности, а также своей профессиональной деятельности.

Заключительный этап опытно-экспериментальной работы включил в себя анализ полученных результатов и корректировку программы. Поиск оптимальных условий повышения эффективности социально-педагогического сопровождения профессионального становления специалиста в учебном заведении предполагал выявление способа диагностики степени включенности в нее студентов и результативность этого участия. Необходимо отметить, что профессиональное становление личности специалиста, являясь интегральной характеристикой, должно диагностироваться путем сопоставления данных, полученных на основе комплекса различных методик.

В качестве диагностических методов нами были выбраны: изучение мотивации обучения в вузе (методика предложена Т.И. Ильиной) и мотивов учебной деятельности студентов (методика предложена А.А. Реаном и В.А. Якуниным), а также методика изучения профессиональной мотивации учащегося и изучения мотивации организационного поведения, основанную на теории Херцберга, разработанная методика исследования самооценки уровня сформированности профессионально-значимых личностных качеств будущего специалиста гуманитарного профиля, позволяющих эффективно осуществлять

профессиональную деятельность, при разработке мы исходили из теоретических положений, изложенных в 1 главе, а также использовали в качестве основы методику определения наличия профессионально-значимых личностных качеств Л.М. Митиной и методику самооценки студента И.Я. Киселева.

Результаты диагностики по методикам «Мотивация обучения в вузе» Т.И. Ильиной, «Мотивы учебной деятельности студентов» А.А. Реана и В.А. Якунина, «Профессиональная мотивация», показали различия в мотивационных комплексах студентов в пользу внутренней мотивации в экспериментальной группе и внешней положительной мотивации - в контрольной.

Изучение мотивации студентов к получению образования и освоению профессиональной деятельности привело к следующим результатам: в экспериментальной группе количество студентов, имеющих оптимальный мотивационный комплекс, направленный на успешное профессиональное становление, и высокий уровень готовности к профессиональной деятельности больше на 9%, чем в контрольной. Изменения, произошедшие в контрольных группах, где студенты не являлись участниками социально-значимой деятельности, предлагаемой вузом, также произошли. Однако увеличение количества студентов, имеющих оптимальный мотивационный комплекс, нельзя назвать значительным. Сравнительный анализ показал, что в экспериментальной группе из 50 человек по итогам эксперимента 30% имеют высокий уровень, 59% - средний и лишь 11% - низкий уровень. В контрольной группе из 78 человек в конце эксперимента высокий уровень имели 21%, 44% - средний и 35% - низкий. Таким образом, разница в количественном показателе по высокому уровню составляет 9%, а по среднему - 15%.

С помощью методики исследования самооценки уровня сформированности профессионально-значимых личностных качеств мы оценили активно-положительное отношение к избранной профессии и осознание профессионально-значимых личностных качеств, необходимость их развития. Заключительные срезы зафиксировали в экспериментальной группе сформированность профессионально и социально значимых качеств личности и их адекватную самооценку.

Итоги эксперимента показали, что применение технологии социально-педагогического сопровождения профессионального становления специалиста в негосударственном вузе способствует повышению эффективности профессионального становления, расширяет диапазон его профессиональных возможностей, адаптирует будущих специалистов к условиям профессиональной деятельности. В ходе данного этапа было установлено, что на настоящий момент в Академии социального образования созданы достаточные условия для развития и совершенствования процесса профессионального становления студентов.

Обобщив результаты теоретической и опытно-экспериментальной работы, можно констатировать подтверждение гипотезы и сделать следующие *выводы*.

1. Социально-педагогическое сопровождение профессионального становления специалиста в негосударственном вузе представляет собой комплексную технологию, направленную на создание оптимальных условий для личностного развития, социального самоопределения и профессионального становления субъектов образования в определенных организационно-педагогических формах, а также на успешное овладение ими необходимым набором компетенций в ситуациях педагогического и студенческого

взаимодействия.

2. В исследовании установлено, что эффективность реализации социально-педагогического сопровождения профессионального становления специалиста в негосударственном вузе сопряжена с соблюдением следующих педагогических условий: проектирование и внедрение модели социально-педагогического сопровождения профессионального становления специалиста, содержащей интегративный потенциал воспитательного воздействия, обеспечивающей комплексность и непрерывность сопровождения; разработка адаптивных комплексов (Центры, службы, клубы), содержащих различные формы социально-педагогического сопровождения, интегрирующие его функции посредством применяемых специфических психолого-педагогических и социальных технологий; осуществление систематического целенаправленного мониторинга потребностей и интересов студентов с целью включения их в образовательную и внеаудиторную деятельность негосударственного вуза.

3. Модель социально-педагогического сопровождения профессионального становления специалиста в негосударственном вузе, основными структурными составляющими которой являются: целевой блок – выделение единых целей и задач социально-педагогического сопровождения профессионального становления специалиста; теоретико-методологический, содержащий подходы и принципы, на которых строится содержание и технологии социально-педагогического сопровождения; организационно-структурный блок включает структурные подразделения и все типы функционально-деловых связей; содержательный блок образуют реальные и специально сконструированные педагогические проблемы, задачи, ситуации, для решения которых в совместной деятельности объединяются субъекты системы социально-педагогического сопровождения; процессуальный блок включает этапы, объединяющие все виды и формы совместной деятельности, все педагогические процессы, функционально обеспечивающие движение к достижению поставленных целей, условия и технологии, связанные с организацией процесса формирования профессиональной компетентности специалиста - оптимальное сочетание используемых форм и методов; оценочно-результативный выполняет мониторинговую функцию: критерии и показатели эффективности социально-педагогического сопровождения, формы, методы и приемы изучения, анализа и оценки результативности функционирования социально-педагогического сопровождения, оценивает сформированность профессионально-значимых качеств, определяет ценностные ориентации и творческий потенциал будущих специалистов, уровень удовлетворенности получаемым образованием

Основное содержание и результаты исследования отражены в следующих публикациях автора:

Статьи в ведущих рецензируемых научных изданиях, рекомендуемых ВАК Минобрнауки РФ:

1. Гутман, Е.В. Сущность и содержание социально-педагогического сопровождения профессионального становления студентов в условиях глобализации и интеграции/Е.В. Гутман//Образование и саморазвитие.- 2011.- №3(25).– С.157-163. (0,6п.л).
2. Гутман, Е.В. Иностраный язык как фактор профессионального становления специалиста в условиях международной интеграции/ Е.В. Гутман, Т.Р. Усманов//Казанский педагогический журнал.- 2012.- №2. – С.73-74. (0,3/0,2п.л).

3. Гутман, Е.В. Социально-педагогическое сопровождение студентов вуза как фактор их личностно-профессионального становления//Казанский педагогический журнал.-2013., №1 – С.108-114. (0,7п.л.).

Монографии и научно-методические пособия:

4. Гутман, Е.В. Special topics for professional language skills development: учебное пособие по развитию профессиональной коммуникативной компетенции студентов высшей школы/Е.В. Гутман, Т.Р. Усманов//Казань, 2010. - 35с. (2,2/1,1п.л.).

5. Гутман, Е.В. Социально-педагогическое сопровождение в вузе как комплексная образовательная технология/Е.В. Гутман// Учебно-методическое пособие. Казань: Изд-во «Печать-Сервис-XXI век».- 2012.- 69с. (4,3п.л.).

Публикации в рецензируемых научных изданиях, материалах конференций, научных сборниках:

6. Гутман, Е.В. Проблемы социально-педагогического сопровождения /Е.В. Гутман // Международное сотрудничество в профессиональном образовании: проблемы и перспективы: материалы международной научно-практической конференции. Казань: АСО.- 2009.- С.388-391. (0,2п.л.).

7. Гутман, Е.В. Профессиональное становление специалистов в условиях интеграции России в мировое образовательное пространство/Е.В. Гутман //Интеграционные процессы в современном профессиональном образовании: материалы международной научно-практической конференции. Казань: КГАСУ.- 2010.- С.119-121. (0,1п.л.).

8. Гутман, Е.В. Социально-педагогическое сопровождение как условие организации воспитательной деятельности/Е.В. Гутман // Модернизация профессионального образования: вопросы теории и практический опыт: материалы Международной научно-практической конференции, посвященной Году учителя: под науч. ред. Г.В. Мухаметзяновой. Казань: Изд-во «Печать-Сервис-XXI век».- 2010.- С.167-170. (0,4п.л.).

9. Гутман, Е.В. Профессиональное становление студентов в условиях модернизации системы высшего образования /Е.В. Гутман // Современные социально-экономические проблемы: поиск их решения: материалы Всероссийской научно-практической конференции, посвященной Году учителя и 10-летию Зеленодольского филиала Академии социального образования. Казань: АСО.- 2010.- С.145-148. (0,2п.л.).

10. Гутман, Е.В. Профессиональное становление специалиста в условиях социально-экономических трансформаций современного общества /Е.В. Гутман // Человек в современном социуме: материалы II Республиканской научно-практической конференции студентов и аспирантов. Йошкар-Ола: МГУ.- 2010.- С.57-60. (0,3п.л.).

11. Гутман, Е.В. Specialists professional development in Russia's integration in the world educational space /Е.В. Гутман // Стратегия качества в промышленности и образовании: материалы VI Международной конференции. Днепропетровск-Варна.- 2010.- С.75-77. (0,1п.л.).

12. Гутман, Е.В. Функции образования в изменяющихся социокультурных условиях/Е.В. Гутман //Современные направления теоретических и прикладных исследований: материалы научно-практической конференции. Одесса.- 2011.- С.62-68. (0,2п.л.).

13. Гутман, Е.В. Использование технологии социально-педагогического

сопровождения как условие формирования социально-профессиональной личности специалиста/Е.В. Гутман //Проблемы инновационности, конкурентоспособности и саморазвития личности в условиях модернизации педагогического образования: материалы XXI Всероссийской научно-практической конференции. Казань.- 2011.- С.213-217. (0,2п.л.).

14. Гутман, Е.В. Социально-педагогическое сопровождение как важнейшая компонента современного образовательного пространства/Е.В. Гутман //Профессиональное образование: вопросы теории и инновационной практики: материалы Международной научно-практической конференции, посвященной 35-летию Института педагогики и психологии профессионального образования РАО. Казань: Изд-во «Печать-Сервис-XXI век».- 2011.- С.28-30. (0,1п.л.).

15. Гутман, Е.В. Особенности формирования профессиональной иноязычной компетенции в подготовке социальных работников/Е.В. Гутман, Т.Р. Усманов//Профессиональная подготовка бакалавров социальной работы: материалы Международной научно-практической конференции по итогам совместного проекта ТЕМПУС «Образовательная программа бакалавриата по направлению «Социальная работа»». М.: Изд-во МГОУ.- 2011.- С.27-29. (0,4/0,2п.л.).

16. Гутман, Е.В. Технология социально-педагогического сопровождения в вузе как один из компонентов личной безопасности студентов/Е.В. Гутман //Современные проблемы безопасности жизнедеятельности: теория и практика: материалы II Международной научно-практической конференции. Ч.1. Казань: ГУ «Научный центр безопасности жизнедеятельности детей».- 2012.- С.335-340. (0,3п.л.).

17. Гутман, Е.В. Влияние социально-педагогического сопровождения на основы процесса профессионального становления /Е.В. Гутман //Проблемы инновационности, конкурентоспособности и саморазвития личности в условиях модернизации педагогического образования: материалы международной научной конференции. Казань.- 2012.- С.43-46. (0,2п.л.).

18. Гутман, Е.В. К вопросу понимания сущности социально-педагогического сопровождения/Е.В. Гутман //Полимодельность развития системы современного профессионального образования в условиях глобализации и интеграции: материалы регионального научно-практического семинара. Казань: Изд-во «Печать-Сервис-XXI век».- 2012.- С.125-130. (0,3п.л.).

19. Гутман, Е.В. Добровольческая деятельность как фактор профессионального становления будущих специалистов/Е.В. Гутман //Профессиональные особенности социальной работы с детьми и молодежью: вопросы теории и инновационной практики в подготовке студентов к работе в данной сфере: материалы международной научно-практической конференции. Казань: ЧОУ ВПО «Академия социального образования».- 2012.- С.248-252. (0,3п.л.).

20. Гутман, Е.В. Социально-педагогическое сопровождение как современная образовательная технология/Е.В. Гутман//Модернизация дополнительного образования в России и за рубежом: инновационный опыт, стратегии развития: материалы Всероссийского «Круглого стола» с международным участием в рамках XII Недели международного образования. Казань: Изд-во «Печать-Сервис-XXI век».- 2012.- С.122-125. (0,2п.л.).

Подписано в печать 26.09.13 г. Печать ризографическая.
Гарнитура Times. Формат бумаги 60х90/16. Объем 1,4 п.л.
Тираж 100 экз. Заказ № 40

Отдел научно-организационного обеспечения ФГНУ ИПП ПО РАО
420039, г. Казань, ул. Исаева, 12
тел. (843) 560-75-84

102