

0-799111

На правах рукописи



Галеева Лилия Рустэмовна

**ВЗАИМОСВЯЗЬ МОНОТОНОУСТОЙЧИВОСТИ
СТУДЕНТОВ ССУЗ С СОЦИАЛЬНО-
ПСИХОЛОГИЧЕСКИМИ ФАКТОРАМИ**

19.00.05 – социальная психология

АВТОРЕФЕРАТ
диссертации на соискание ученой степени
кандидата психологических наук

Казань - 2013

Работа выполнена в Федеральном государственном научном учреждении
«Институт педагогики и психологии профессионального образования»
Российской академии образования

Научный руководитель: кандидат психологических наук, доцент,
ФГНУ «Институт педагогики и психологии профес-
сионального образования Российской академии об-
разования, ведущий научный сотрудник
лаборатории психологии профессионального
образования
Фисин Юрий Максимович

Официальные оппоненты: **Цагарелли Юрий Алексеевич**
доктор психологических наук, профессор,
ЧОУ ВПО «Институт экономики, управления и пра-
ва», профессор кафедры психологии труда и
предпринимательства

НАУЧНАЯ БИБЛИОТЕКА КФУ



0000809055

Корниенко Александр Федорович
кандидат психологических наук, доцент,
ЧОУ ВПО «Академия социального
образования», доцент кафедры общей
психологии

Ведущая организация: ФГБОУ ВПО «Удмуртский государственный
университет»

Защита состоится «19» февраля 2013 г. в 12.00 часов на заседании диссерта-
ционного совета Д 008. 012.01 по защите диссертаций на соискание ученой степе-
ни доктора педагогических наук и кандидата психологических наук при Феде-
ральном государственном научном учреждении «Институт педагогики и психоло-
гии профессионального образования» Российской академии образования по адре-
су: 420039, г. Казань, ул. Исаева, 12.

С диссертацией можно ознакомиться в библиотеке ФГНУ «Институт педаго-
гики и психологии профессионального образования» Российской академии обра-
зования.

Автореферат разослан «18» января 2013 г.

Ученый секретарь
диссертационного совета

А.Р. Масалимова

ОБЩАЯ ХАРАКТЕРИСТИКА РАБОТЫ

Актуальность исследования. В настоящее время в России ощущается острая потребность в рабочих специалистах, особенно связанных с монотонным трудом. У современных молодых людей монотонный труд не пользуется популярностью. Молодежь не идет на работу с простейшим содержанием труда, тем временем, его доля в современном производстве не только не снижается, но и растет.

Проблема монотонности является весьма актуальной и для новых видов труда, важными чертами которых являются функции наблюдения, управления и контроля в условиях большого количества поступающей информации, значительной деятельности наблюдения, ограниченной двигательной активности.

Результаты многочисленных психологических, социологических исследований показывают, что при выборе профессии, молодежь стабильно указывает на «интересную, творческую работу», в которой человек может реализовать себя как личность. Вместе с тем, данная мотивация входит в противоречие с реальными условиями вхождения в рабочую среду, где первоначальным уровнем осуществления профессиональной деятельности является «исполнительский труд», «предполагающий способность к чисто репродуктивной деятельности, связанной с копированием некоего образца». Зачастую, профессиональный путь специалиста начинается с выполнения монотонной, конвейерной, однообразной деятельности, что вызывает активизацию исследований по социально-психологическим проблемам профессионального отбора студентов на рабочие специальности.

По данным зарубежной печати, труд 60-70% рабочих на американских заводах носит монотонный характер. Многие зарубежные исследователи, анализируя монотонный труд на конвейере, делают вывод, что у современных молодых людей нет интереса к монотонному труду. Отечественные исследования показали, что до 1976 года отношение рабочих к конвейерному труду в основном было положительным и, в этой связи, монотонности подвергалось меньшее количество рабочих. По данным В.Г. Асеева, до 1989 года конвейерной организацией производства в промышленности нашей страны было охвачено свыше 20% рабочих. Начиная с 1989 года, молодежь крайне неохотно стала идти на заводы, в связи с чем возникла острая необходимость и дефицит в рабочих специалистах. В современном производстве в России доля монотонного труда составляет 50-60 %, при этом наблюдается тенденция к увеличению этой доли.

Монотонный труд на производстве может протекать либо в группе, либо в индивидуально-изолированных условиях, поэтому интерес представлен изучением социально-психологических факторов монотонности. Эти обстоятельства и побудили нас выбрать в качестве предмета исследования социально-психологические факторы монотонности.

Состояние разработанности проблемы исследования. Исследования Н.П. Фетискина свидетельствуют о том, что чем однообразнее, монотоннее работа, тем ниже творческая активность рабочих. Ввиду того, что монотонный труд для нынешней молодежи является непопулярным, большую роль играют факторы, которые способны повысить его привлекательность, в том числе и имеющие социально-психологическую основу. В связи с данной острой проблемой в нашем исследовании изучались студенты ССУЗ вечернего отделения, работающие на производстве, в том числе на монотонной работе.

Физиологические обследования И.И. Алкперовым, А.Н. Мелкумян, проведенные на операторах в производственных условиях, свидетельствуют о понижении артериального давления, частоты сердечных сокращений при монотонной работе.

С позиций дифференциальной психофизиологии подходы к изучению монотонии в трудовой и спортивной деятельности содержатся в работах В.И. Гончарова, Е.П. Ильина, Л.В. Лихачева, В.П. Умнова, Н.П. Фетискина, А.И. Фукина, Ю.А. Цагарелли и др.

Большое количество исследований профессий конвейерного производства было выполнено В.Г. Асеевым, М.И. Виноградовым, З.М. Золиной, Е.П. Ильиным, О.А. Конопкиным, Н.П. Фетискиным, А.И. Фукиным. Из зарубежных психологов данной проблемой занимались Г. Баргенверфер, Г. Винклер, Г. Мюнстерберг. Они доказали, что при выполнении однообразных операций развивается неблагоприятное психическое состояние монотонии, вызывающее снижение производительности труда.

Изучением психических особенностей конкретных видов операторской деятельности занимались такие ученые, как В.Г. Асеев, М.А. Грицевский, К.М. Гуревич, М.И. Виноградов, Э.Ф. Зеер, З.М. Золина, Е.П. Ильин, О.А. Конопкин, В.Ф. Матвеев, Г. Мюнстерберг, Л.С. Нерсесян, В.Н. Пушкин, Н.П. Фетискин. По их мнению, произвольная регуляция готовности к экстренному действию в условиях монотонии достигается ценой значительных нервных нагрузок и психического напряжения.

Несмотря на огромное количество психологических исследований, посвященных монотонному труду, интерес к ним, за последние 20 лет, резко снизился. В эпоху новых социально-экономических отношений психологи взялись за изучение новых профессий, таких как «экономисты», «юристы», «менеджеры», «руководители среднего и высшего звена». С появлением «модных» профессий в нашей стране молодежь устремилась их осваивать. Социальная востребованность и чрезмерный акцент в необходимости специалистов гуманитарного профиля вызвали дисбаланс в российской экономике между производительными и перераспределяющими силами общества.

Состояние разработанности и анализ практики позволили выявить **противоречие**: между монотонным характером труда современных рабочих, негативно влияющим на производительность, и недостатком научно обоснованных рекомендаций по организации их деятельности в силу неразработанности социально-психологических факторов, влияющих на повышение моноустойчивости.

Исходя из противоречия, мы определили тему исследования – «Взаимосвязь моноустойчивости студентов ССУЗ с социально-психологическими факторами». Все вышесказанное побудило нас к исследованию **проблемы**: взаимосвязи моноустойчивости студентов с социально-психологическими факторами. Социально-психологические факторы – это внутренние (социально-психологические качества личности, типы отношений к окружающим) и внешние (социально-психологический климат).

Исходя из данной проблемы, была поставлена **цель** исследования: выявить взаимосвязь моноустойчивости студентов ССУЗ с социально-психологическими факторами.

Объект исследования: студенты ССУЗ.

Предмет исследования моноустойчивость как личностное качество студентов ССУЗ.

Гипотезы исследования:

Моноустойчивость студентов связана с комплексом внешних и внутренних социально-психологических факторов.

1. Моноустойчивость студентов взаимосвязана с отношением их к окружающим: при авторитарном, подчиняемом, зависимом типах отношений моноустойчивость студентов выражена в большей степени, а при индивидуалистическом в меньшей.

2. Моноустойчивость студентов взаимосвязана с социально-психологическими качествами личности: коммуникативными, лидерскими и аутсайдерскими, чем ярче они выражены, тем выше моноустойчивость.

3. Моноустойчивость студентов положительно связана с комплексом характеристик социально-психологического климата коллектива (сплоченности, организованности, информированности, контактности, открытости).

Задачи диссертационного исследования:

1. Теоретически проанализировать психологический феномен моноустойчивости личности в аспекте взаимосвязи его с социально-психологическими качествами личности.

2. Эмпирически выявить взаимосвязи моноустойчивости студентов: с отношением их к окружающим; с социально-психологическими качествами личности; с характеристиками социально-психологического климата коллектива: сплоченности, контактности, информированности, организованности, открытости.

3. Разработать рекомендации руководителям предприятий для приема и расстановки кадров на монотонную работу, руководителям учебных заведений и педагогам для формирования необходимых качеств у студентов ССУЗ.

Теоретико-методологическую основу исследования составляют:

- положения отечественных и зарубежных социальных психологов о влиянии социально-психологических факторов на трудовую деятельность (В.Н. Дружинин, А.Л. Журавлев, Е.С. Кузьмин, Г. Лебон, Д. Майерс, Р.Х. Шакуров, В.А. Ядов и др.);
- социально-психологические подходы к изучению личности студентов и их готовности к трудовой деятельности (Г.М. Андреева, Р.М. Шамионов);
- теоретические подходы к изучению личностных качеств, необходимых для монотонного труда (Е.П. Ильина, Л.В. Лихачева, Н.М. Пейсахова, В.П. Умнова, Н.П. Фетискина, А.И. Фукина, Ю.А. Цагарелли);
- педагогические направления в подготовке молодежи к труду, к развитию у нее требуемых знаний, умений, навыков (Е.А. Корчагин, Г.В. Мухаметзянова, Ф. Ш. Мухаметзянова).

Решение поставленных задач осуществлялось с использованием следующих методов исследования:

- *теоретических*: анализ зарубежных и отечественных исследований, обобщение и интерпретация научных данных;
- *эмпирических*: наблюдение, беседа, анкетный опрос, тестирование, анализ документов. В состав психодиагностического инструментария для проведения исследования вошли: диагностика монотонноустойчивости (Н.П. Фетискин), опросник выявления типов отношений к окружающим (Т. Лири), характерологический опросник акцентуаций (К. Леонгард), авторская анкета (Ю.М. Фисин, Л.Р. Галеева), методика выявления степени интеграции коллектива «СПСК» (социально-психологическая самооценка коллектива) (Р.С. Немов);
- *статистическо-математических*: корреляционный анализ, анализ различий средних по t-критерию Стьюдента и процентов по критерию Фишера. Статистическая обработка данных осуществлялась с помощью программных средств Microsoft Excel и SPSS.

Эмпирическая выборка: исследование проводилось на выборке студентов вечернего отделения Казанского Авиационного техникума численностью 192 человека по специальности «производство авиационных двигателей», работающих в то же время на заводе; студентов Казанского техникума легкой промышленности по специальности «технология текстильных изделий», «технология кожи и меха» во время практики (135 человек); общая численность составила 327 человек. В контрольную группу вошли рабочие Казанского моторостроительного производственного объединения, общей численностью 80 человек. Контрольная группа использовалась с целью выяснить: какими факторами обусловлена высо-

кая монотоностойчивость рабочих с большим трудовым стажем, какие негативные факторы влияют на рабочих во время монотонного труда, как закрепить молодые кадры на монотонной работе.

Исследование включало три этапа.

На первом этапе (2005-2006 гг.) осуществлялся теоретический анализ источников, изучалась и обобщалась зарубежная и отечественная литература исследований монотонного труда, монотоностойчивости – как личностного свойства, психологических, социально-психологических детерминантов при монотонной работе; определялись теоретико-методологические подходы к данной проблеме; разрабатывался аппарат исследования; проверялись методики исследования.

На втором этапе (2006-2010 гг.) проводился сбор эмпирического материала, на основе которого уточнялась рабочая гипотеза, определялись методики, разрабатывались анкеты для студентов и рабочих КМПО, а также проводилось исследование монотоностойчивости студентов с целью выявления взаимосвязи с социально-психологическими факторами: с социально-психологическим климатом, с типами межличностных отношений к окружающим, социально-психологическими качествами личности.

На третьем этапе (2008-2012 гг.) систематизировались и обрабатывались результаты опытно-экспериментальной работы; оформлялись результаты исследования; проводилась их апробация; разрабатывались рекомендации.

Научная новизна исследования заключается в следующем:

1. Выявлена взаимосвязь монотоностойчивости студентов с комплексом внешних и внутренних социально-психологических факторов, в результате чего обнаружено, что монотоностойчивость связана с социально-психологическими качествами личности студентов: коммуникативными, аутсайдерскими;

2. Впервые выявлена взаимосвязь монотоностойчивости с лидерскими качествами личности студентов;

3. Обнаружено, что монотоностойчивость студентов взаимосвязана с их отношением к окружающим: при авторитарном, подчиняемом, зависимом типе отношений монотоностойчивость студентов выражена в большей степени, а при индивидуалистическом в меньшей;

4. Определено, что монотоностойчивость студентов связана с социально-психологическими характеристиками микросоциального окружения: сплоченностью, организованностью, контактностью, открытостью, информированностью;

5. Выявлена взаимосвязь монотоностойчивости с общением и с его условиями, выяснилось, что монотонный труд легче переносится в тесном общении и труднее в изолированных условиях.

Теоретическая значимость исследования состоит в том, что исследованы новые внешние и внутренние социально-психологические факторы, влияющие на монотоностойчивость личности. Полученные данные добавляют новые знания в

социальную психологию, особенно в ее прикладную составляющую, в такие разделы, как: социальная психология личности и социальная психология общения. Проведенный анализ результатов исследования позволяет рассматривать моно-тоноустойчивость личности с позиций социально-психологической науки, социальной психологии образования, психологии труда.

Практическая значимость исследования. Данные исследования могут быть использованы для совершенствования организации труда на производстве, при отборе и закреплении кадров, при подготовке студентов рабочих специальностей в учебных заведениях, при оптимизации условий на производстве и повышении эффективности монотонного труда.

Надежность, достоверность и обоснованность результатов исследования. Обеспечиваются исходными методологическими принципами, теоретической обоснованностью, использованием взаимодополняющих методов и процедур исследования, адекватных поставленным целям, задачам, проверкой анкет на надежность и валидность, применением адекватных статистико-математических коэффициентов и критериев.

Апробация результатов исследования. По материалам диссертационного исследования были сделаны доклады на научно-практических конференциях: Международной научно-практической конференции «Компетентностный подход к профессионально-культурному становлению специалиста» 25-26 сентября (Казань, 2008 г.), на X Международной научно-практической конференции «Здоровьеформирующее образование: опыт, прогнозы» 29-30 мая (Казань, 2007 г.), на Межрегиональной научно-практической конференции «Профессиональное образование и производство: проблемы социального партнерства, профессиональной подготовки и трудоустройства выпускников» 29 ноября (Казань, 2007 г.). Основные идеи диссертации отражены в 10 опубликованных работах. Диссертация была заслушана и обсуждена на заседании лаборатории психологии ФГНУ ИПП ПО РАО.

На защиту выносятся следующие положения:

Монотонноустойчивость студентов связана с комплексом внешних и внутренних социально-психологических факторов.

1. Монотонноустойчивость студентов взаимосвязана с их отношением к окружающим: при авторитарном, подчиняемом, зависимом типах отношений монотонноустойчивость студентов выражена в большей степени, а при индивидуалистическом в меньшей.

2. Монотонноустойчивость студентов взаимосвязана с социально-психологическими качествами личности: коммуникативными, лидерскими и аутсайдерскими, чем ярче они выражены, тем выше монотонноустойчивость.

3. Монотонноустойчивость студентов положительно связана с комплексом характеристик социально-психологического климата коллектива (сплоченности, организованности, информированности, контактности, открытости).

Структура диссертационной работы. Диссертация состоит из введения, двух глав, заключения, библиографического списка (212 источников, из них 7 на иностранном языке) по данной проблематике и 9 приложений. Основной текст диссертации изложен на 163 страницах, в тексте содержится 18 рисунков и 14 таблиц.

ОСНОВНОЕ СОДЕРЖАНИЕ РАБОТЫ

Во Введении обосновывается актуальность изучаемой проблемы, определяются цель и задачи, объект, предмет, раскрываются научная новизна и теоретическая значимость исследования, формулируются гипотезы и положения, выносимые на защиту, обсуждаются методологические и теоретические основы исследования, практическое значение и внедрение результатов исследования, приводятся данные по апробации результатов.

В первой главе «**Теоретические предпосылки исследования монотонноустойчивости личности**» анализируется разработанность проблемы монотонноустойчивости в научной литературе и, влияющие на нее, различные детерминанты.

На основе анализа психологической литературы монотонноустойчивость в исследовании определяется как личностное качество, проявляющееся во время выполнения монотонного труда, характеризующееся длительной терпимостью к его выполнению.

С точки зрения физиологии, монотонноустойчивость как устойчивость к многократным повторениям двигательных реакций зависит от силы нервной системы. По мнению В.С. Мерлина, монотонноустойчивость – это способность нервных клеток выдерживать длительное концентрированное возбуждение при повторном действии раздражителей.

В исследовании осуществлен анализ работ Ю.М. Фисина, в которых отмечается, что во время монотонной деятельности у водителей дальних рейсов срабатывают защитные механизмы психики, у человека отключаются моторная и сенсорная системы, при этом он может даже заснуть за рулем движущегося автомобиля. Если у человека длительное время в повышенном режиме работает какая-то, пусть очень мелкая, «деталь», то, чтобы оградить ее от дальнейшего «перегрева» и в целом от произвола сознания, отключается весь центр самоуправления. Автором были разработаны рекомендации по формированию у студентов готовности к монотонному труду, включающие в себя необходимость развития у молодых людей психического дуализма – умения одновременно выполнять не-

сколько видов деятельности, один из которых может быть бессознательным, монотонным.

В исследовании отмечается, что другой причиной отключения сознания во время длительной поездки может служить деактивация, т. е. противоположное состояние. Когда человек приступает к выполнению какой-то очень легкой, простой деятельности, не требующей существенных затрат энергии и напряжения психики, то у него по инерции начинается процесс дальнейшего расслабления и отключения вплоть до выхода из рабочего состояния сознания. К факторам, вызывающим сонливость, относится помимо сенсорного переутомления еще и обратное состояние – сенсорный голод – недостаток сигналов, поступающих из внешней среды, а также сбрасывание биоритмов.

В научной литературе также указывается, что тип нервной системы и личностные особенности влияют на выполнение монотонной работы. В работах А.К. Крапова, Н.Д. Левитова, И.А. Левочкина, В.М. Полякова, В.И. Рождественской, Н.П. Фетискина, указывается, что монотоностойчивость человека зависит и от личностных особенностей. Например, исследователи Е.М. Борисова, Е.А. Климов, К.В. Крупецкий пришли к выводу, что интроверты при выполнении заданий, моделирующих операторскую деятельность, работают лучше, чем экстраверты. Много фактов получено в отношении меньшей надежности лиц с высокой тревожностью (В.Ф. Солов), так как им присущ повышенный самоконтроль, к которому они обращаются в процессе приема и переработки информации. Это требует дополнительного времени для принятия правильного решения, что негативно сказывается в условиях экстремальности. Таким образом, ученые, особенно зарубежные, доказали, что монотонную работу лучше выполняют люди посредственные. В группе, в коллективе они обычно являются аутсайдерами, поэтому мы предположили, что лица с аутсайдерскими чертами могут быть монотоностойчивыми работниками.

Теоретический и практический анализ проблемы монотонного труда позволил определить, что успешно могут справляться не только люди посредственные, но и лица с креативными способностями, которые одновременно с выполнением простейших операций, могут заниматься еще и творческой работой, тем самым «обрасывается» часть накопившейся энергии и снижается напряжение.

Анализируя научную литературу, нельзя не обратить внимание на волю – как главный психологический фактор, влияющий на монотоностойчивость, так как личность, обладающая сильной волей, способна к выполнению однотипных действий за продолжительное время. Человек, обладающий такими качествами личности как внимательность, решительность, терпеливость, упорство, настойчивость, дисциплинированность, старательность, ответственность, способен успешно выполнять монотонную работу. В этой связи большое значение

имеют работы, посвященные исследованию механизмов саморегуляции Н.М. Пейсахова и Г.С. Прыгина.

Впервые о влиянии социально-психологических факторов в трудовой деятельности заговорили зарубежные психологи А. Копельман, В. Макдуголл, Э. Росс, Г. Тард. До 50-х годов XX века развитие отечественной социальной психологии характеризуется «перерывом», но лишь в «самостоятельном» существовании этой дисциплины, в то время как отдельные исследования, изучающие социально-психологические факторы по своему предмету, продолжали осуществляться, в частности, в рамках философии Г.В. Плехановым, педагогики А.С. Макаренко. После 50-х годов произошли изменения в общей духовной атмосфере общества, появились исследования социально-психологических факторов в деятельности, представленных в работах отечественных ученых: Р.С. Вайсман, Л.С. Выготского, А.Л. Журавлев, В.Г. Иванова, А.Г. Ковалева, Е.С. Кузьмина, А.Н. Леонтьева, В.Н. Мясищева, Р.С. Немова, Д.Ю. Панов, С.Л. Рубинштейна, и других. Я.Л. Коломенский, А.С. Чернышев изучали социально-психологические факторы, влияющие на трудовую деятельность, Ю.П. Платонов – на учебную деятельность. В современной психологии важное место выделяется изучению социально-психологических факторов, данной проблемой занимаются такие ученые, как Г.М. Андреева, Д. Майерс, Т.В. Семенова, Р.Х. Шакуров. Однако, несмотря на множество работ, посвященных данной проблеме, социально-психологические факторы монотоноустойчивости остались практически не изучены.

А.И. Рофе, Н.П. Фетискин, А.И. Фукин выявили индивидуально-психологические особенности, влияющие на монотоноустойчивость личности, И.И. Алкперов, Е.П. Ильин, В.Д. Небылицын, И.П. Павлов и многие другие ученые рассматривали явление монотонии с точки зрения физиологии.

Важную роль в монотонном труде должен играть психологический климат, исследованием которого занимались такие ученые как Г.М. Андреева, А.А. Бодалев, О.И. Жданов, Р.С. Немов, Б.Д. Парыгин, А.В. Петровский, Р.Х. Шакуров и другие, которые уделяли основное внимание факторам, формирующим психологический климат коллектива: мотивам трудовой деятельности, физиологической и психологической совместимости, социально-психологическим (по форме) и деловым (по содержанию) связям в коллективе, организации труда, системе оплаты и стимулирования, макро- и микросредовым факторам.

Р.Х. Шакуров под психологическим климатом коллектива понимает систему относительно устойчивых психических состояний и свойств, типичных для данного коллектива и значимых для его членов и их деятельности. Автор отмечает, что особое влияние на психологический климат оказывает лидер, под воздействием которого в коллективе формируется настроение, общественное мнение, снимается эмоциональное напряжение.

По нашему мнению, лидер может сыграть положительную роль и на монотонной работе. Правда, и сам лидер затрачивает энергию на лидерскую деятельность, поэтому тоже снимает с себя часть психического напряжения. По-видимому, люди с лидерскими качествами тоже должны обладать большей монотоностойчивостью. А лидерские черты чаще всего присущи людям с авторитарным отношением к окружающим.

В исследованиях Р.Х. Шакурова отмечается, что на удовлетворенность оказывают влияние такие особенности коллектива как сплоченность, эмоциональный климат, межличностные отношения (вертикальные и горизонтальные) и т.д. А удовлетворенность является одним из показателей монотоностойчивости, поэтому мы предположили, что эти же факторы будут связаны и с нашим изучаемым явлением.

Обобщая вышеизложенные точки зрения по данной проблеме, в исследовании сделан вывод о том, что монотонный труд является тяжелым, поэтому молодежь нужно готовить к этому труду в учебных заведениях. Многие педагогические проблемы подготовки студентов к производственной деятельности изложены в работах Н.М. Борытко, Г.И. Ибрагимова, Е.А. Корчагина, Е.Л. Матухина, Г.В. Мухаметзяновой.

Во второй главе **«Эмпирическое исследование монотоностойчивости студентов с социально-психологическими факторами»** описываются результаты эмпирического исследования взаимосвязей монотоностойчивости (МУ) студентов с социально-психологическими факторами.

Для диагностики МУ студентов ССУЗ использовалась методика, разработанная Н.П. Фетискиным (1991 г). Опрос по методике проводился среди студентов вечернего отделения Казанского Авиационного техникума по специальности «производство авиационных двигателей» (192 человека), они в основном работают на предприятии, в том числе в условиях монотонной работы; студентов Казанского техникума легкой промышленности (135 человек) по специальности «технология текстильных изделий», «технология кожи и меха» во время практики; а также среди контрольной группы рабочих КМПО (80 человек).

В результате получены уровни монотоностойчивости студентов: 21 % - с низкой, 28 % - ниже средней, 22 % - со средней, 18 % - выше средней, 11 % - с высокой. У большинства студентов ССУЗ, как видим, наблюдается низкая МУ, либо ниже средней.

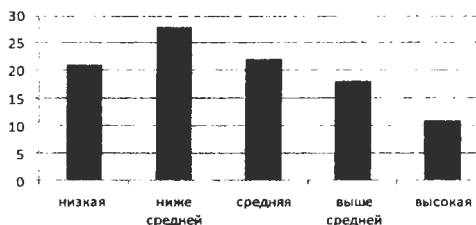


Рис 1. Уровни монотоностойчивости у студентов, в %

* - различия достоверны на уровне $p \leq 0,05$ по критерию Фишера

Далее были исследованы рабочие КМПО на монотоностойчивость (34 женщины, 46 мужчин, средний возраст рабочих составляет - 48,3 лет, а средний стаж на монотонной работе - 21,6 года). На гистограмме 2 приведены общие показатели МУ в процентном отношении.

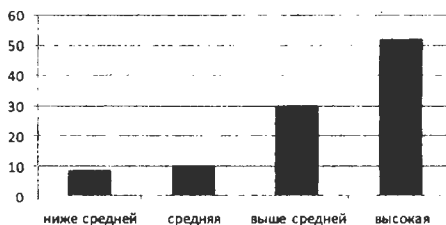


Рис 2. Уровни монотоностойчивости у рабочих КМПО, в %

* - различия достоверны на уровне $p \leq 0,05$ по критерию Фишера

Из гистограммы видно, что рабочих с низкой МУ не наблюдалось. У 52 % - высокая МУ, 30- выше средней, 9,9 % - средняя, 8,1 % - ниже средней. Общие показатели по уровням МУ у рабочих КМПО выше, чем у студентов ССУЗ. Этот факт свидетельствует о том, что со временем в процессе длительной работы монотоностойчивость у людей растет, то есть к монотоностойчивым работникам относятся и вынужденно адаптированные лица к однообразному труду.

Монотоностойчивость - это личностное качество, проявляющееся во время выполнения монотонного труда, характеризующееся длительной терпимостью к его выполнению.

Во время проведения опроса было обнаружено, что у студентов с низким уровнем монотоностойчивости в большинстве случаев доминировали негативные мотивы деятельности, и наблюдалось отсутствие личностного смысла при выполнении монотонной работы.

В процессе исследования были выявлены связи мононоустойчивости с социальными и психологическими факторами у студентов ССУЗ и рабочих КМПО, результаты показаны в таблицах 1 и 2.

Таблица 1

Корреляционные связи МУ с социальными и психологическими факторами у студентов ССУЗ

№	Факторы	Коэффициент корреляции, (r)	Уровень значимости
1	Удовлетворенность профессией (надежность и стабильность)	0,23	0,05
2	Отношение к монотонной работе	0,39	0,01
3	Перспектива карьерного роста	0,14	-
4	Самочувствие в коллективе	0,27	0,05
5	Коллективизм в производственной группе (бригаде)	0,23	0,05

* - критические значения для $n=100$ являются $r=0,20$ при $p \leq 0,05$ и $r=0,25$ при $p \leq 0,01$.

Из таблицы 1 видно, что МУ тесно коррелирует прежде всего с личностным отношением студентов к монотонной работе ($r = +0,39$), чем позитивнее они относятся к ней, тем выше их МУ. Важную роль в МУ играет также удовлетворенность профессией ($r = +0,23$). Решающую роль в МУ играют социально-психологические факторы, как индивидуальные, так и групповые, а именно, оценка социально-психологического климата ($r = +0,27$); коллективизм ($r = +0,23$). Чем выше оценивают свое микроокружение студенты, тем мононоустойчивее они.

Далее рассматривались и оценивались эти же связи у рабочих.

Таблица 2

Корреляционные связи МУ с социальными и психологическими факторами у рабочих КМПО

№	Факторы	Коэффициент корреляции, (r)	Уровень значимости
1	Удовлетворенность профессией (надежность и стабильность)	0,27	0,05
2	Отношение к монотонной работе	0,38	0,01
3	Самочувствие в коллективе	0,26	0,05
4	Коллективизм в производственной группе (бригаде)	0,32	0,01
5	Удовлетворенность зарплатой	0,25	0,05
6	Мотивация монотонной работы	0,23	0,05

* - критические значения для $n=80$ являются $r=0,23$ при $p \leq 0,05$ и $r=0,32$ при $p \leq 0,01$.

Рассматривая связь вышеназванных факторов с МУ рабочих, мы получили схожие результаты (таблица 2). Наибольшее воздействие на МУ рабочих, также как и на студентов, оказывает отношение к монотонной работе ($r = 0,38$). У рабочих КМПО наблюдается взаимосвязь социально-психологических факторов с

МУ: самочувствие в коллективе ($r = 0,26$), коллективизм в производственной группе ($r = 0,32$) и социальных: удовлетворенность профессией ($r = 0,27$), зарплатой ($r = 0,25$). Эти данные показывают высокое сходство изучаемой группы (студентов) с контрольной группой.

Рабочим при монотонной работе межличностное общение помогает преодолеть трудности. Тяга к общению – одна из важнейших потребностей человека. При взаимодействии людей друг с другом проявляются их личностные качества, достоинства, отсюда и возникает удовлетворенность работой. Важнейшая черта межличностных отношений – их эмоциональная основа. Это значит, что они возникают и складываются на основе определенных чувств, рождающихся у людей по отношению друг к другу. Эти чувства могут быть сближающими, объединяющими людей и разъединяющими их. Таким образом, у рабочих, как и у студентов, большую роль на монотонной работе играет общение.

На следующем этапе исследования взаимосвязи моноустойчивости студентов с типами отношений к окружающим использовался опросник межличностных отношений Т. Лири. С помощью этой методики было опрошено 105 студентов Казанского Авиационного техникума.

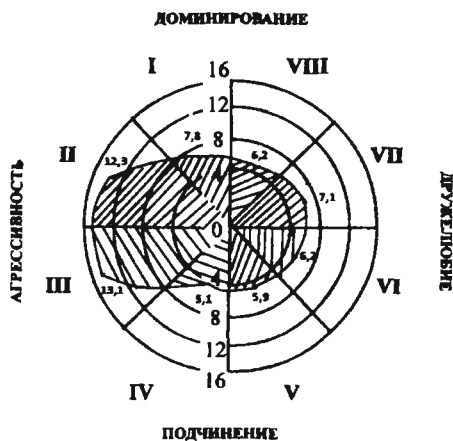


Рис. 3. Распределение средних показателей типов отношений у студентов

* - I – авторитарный, II – эгоистический (индивидуалистический), III – агрессивный, IV – подозрительный, V – подчиняемый, VI – зависимый, VII – дружелюбный, VIII – альтруистический.

** - различия в средних значениях типов отношений достоверны на уровне $p \leq 0,05$ по критерию Стьюдента

Как видим, из дискограммы у современных студентов преобладают эгоистический (12,3) и агрессивный (13,1) тип отношений к окружающим людям и в меньшей степени проявляется дружелюбный (7,1), зависимый (6,2), подчиняемый (5,9) и авторитарный (7,8) типы. Средние значения показателей доминирование (3,25) и дружелюбие (- 12,09). По нашим предположениям студенты с такими типами отношений к окружающим не относятся к монотонноустойчивым.

Для выявления связей монотонноустойчивости с типами отношений был использован корреляционный анализ.

Таблица 3

Корреляционные связи монотонноустойчивости студентов с типами отношений

Тип отношений	Коэффициент корреляции, (r)	Уровень значимости
Авторитарный	+ 0,37	0,01
Эгоистический (индивидуалистический)	- 0,34	0,01
Агрессивный	- 0,37	0,01
Подозрительный	+ 0,09	-
Подчиняемый	+ 0,28	0,01
Зависимый	+ 0,25	0,01
Дружелюбный	+ 0,20	0,05
Альтруистический	- 0,05	-

Из таблицы 3 видим, что положительная связь монотонноустойчивости студентов наблюдается с авторитарным ($r = +0,37$), подчиняемым ($r = +0,28$) и зависимым ($r = +0,25$) типом отношений, а отрицательная при агрессивном ($r = -0,37$), эгоистическом ($r = -0,34$) типе.

Почему авторитарный тип отношений выдвинулся на первые позиции? Мы считаем, что при таком типе отношений к окружающим человек не только самого себя принуждает к выполнению малоприятной работы, но и своих коллег. И тем самым затрачивает двойную энергию, а это не что иное, как психический дуализм (согласно исследованию Ю.М. Фисина монотонный труд переносится легче, если во время его выполнения присутствует еще какая-либо деятельность, что было обозначено им как «психический дуализм»).

А подчиняемый тип вошел в число значимых, потому что у таких людей социально-психологическая потребность в контроле (потребность подчиняться кому-то) довольно сильна. Это ведомый тип людей, любую тяжелую работу, в том числе монотонную, они лучше выполняют под чьим-то контролем, чаще всего под контролем формального лидера.

В авторитарном типе (в самом блоке вопросов опросника межличностных отношений Т. Лири) перечислены некоторые лидерские черты: авторитетность, умение оказывать влияние на окружающих людей, властность и др.; а в подчи-

няемом и зависимом – аутсайдерские: замкнутость, инертность, пассивность. Поэтому дальнейшим этапом в исследовании было более детально изучить взаимосвязь монотоноустойчивости студентов с лидерскими и аутсайдерскими качествами личности.

Для проверки гипотезы о взаимосвязи лидерских и аутсайдерских качеств личности с монотоноустойчивостью была проанализирована литература. В различных источниках описано множество лидерских качеств: знание себя; видение будущего; готовность рисковать; умение общаться и входить в доверие; оценивать результаты труда; упорство; умение ставить цели; профессиональные знания и умения; широкая эрудиция; желание достичь успеха; талант руководителя; умение получать удовлетворение от работы; властность; авторитетность; умение распоряжаться; самоуверенность; мужество; умение выполнять обещания; сильная воля; ответственность; инициативность; способность мотивировать и вдохновлять других; выдержка и стойкость; умение оказывать влияние на людей.

Из перечисленных выше качеств, есть такие, которые способствуют успешному выполнению монотонной работы: упорство в достижении цели, сильная воля, ответственность, выдержка, стойкость, внимательность к деталям.

Для лиц с аутсайдерскими качествами личности характерны такие черты, как усидчивость, сосредоточенность, зависимость, подчиняемость, индивидуалистичность, уступчивость. У многих наблюдается предвзятое отношение к окружающим, холодность эмоций, инертность, пассивность, легко возникающее пониженное настроение, медлительность, флегматичность. Они застенчивы, боязливы, склонны к волнениям. В связи с этим у них наблюдаются трудности в общении, трудности социальной адаптации. Для них приспособление к новым условиям, в том числе и социальным, требует больших усилий, поэтому большинство из них лучше работают в индивидуально-изолированных условиях.

С целью изучения связей монотоноустойчивости студентов с их социально-психологическими качествами личности с помощью анкеты была проведена оценка их личностных качеств. Перечень качеств в анкете строился на основе наблюдений, опросов, анализа литературы. Среди личностных качеств фигурировали в основном социально-психологические. Параллельно проводился замер монотоноустойчивости у студентов.

Таблица 4

Корреляционные связи монотоноустойчивости студентов с их личностными качествами

	Личностные качества	Коэффициент корреляции, (r)	Уровень значимости
1	Дружелюбие	0,20	0,05
2	Скромность	0,15	-
3	Справедливость	0,03	-
4	Отзывчивость	- 0,09	-
5	Умение распоряжаться и приказывать	0,38	0,01
6	Сильная воля	0,26	0,01
7	Уступчивость	- 0,01	-
8	Общительность	0,24	0,05
9	Доверчивость	0,14	-
10	Робость	0,23	0,05
11	Самокритичность	- 0,06	-
12	Независимость	- 0,14	-
13	Высокий интеллект	0,23	0,05
14	Умение оказывать влияние на окружающих	0,28	0,01
15	Властность	0,26	0,01
16	Обладание талантом руководителя	0,29	0,01
17	Умение вдохновлять других	0,29	0,01
18	Авторитетность	0,27	0,01
19	Мягкотелость	0,03	-
20	Застенчивость	0,19	-
21	Замкнутость	0,28	0,01
22	Пассивность	0,21	0,05
23	Инертность	0,20	0,05
24	Медлительность	0,20	0,05
25	Усидчивость	0,26	0,01
26	Эгоистичность	- 0,25	0,01
27	Агрессивность	- 0,28	0,01

Таким образом, из приведенных данных видим, что для монотоноустойчивых студентов характерно наличие лидерских качеств личности таких, как: умение распоряжаться и приказывать ($r = +0,38$), сильная воля ($r = +0,26$), умение оказывать влияние на окружающих ($r = +0,28$), властность ($r = +0,26$), обладание талантом руководителя ($r = +0,29$), умение вдохновлять других ($r = +0,29$), авторитетность ($r = +0,27$); аутосайдерских: усидчивость ($r = +0,26$), замкнутость ($r = +0,28$), медлительность ($r = +0,20$), инертность ($r = +0,20$), пассивность ($r = +0,21$); и коммуникативных: общительность ($r = +0,24$), дружелюбие ($r = +0,20$), что доказывает выдвинутые гипотезы. По этим данным можно сделать практический вывод: у студентов для успешного выполнения монотонной работы необходимо формировать лидерские и коммуникативные качества личности, в том чис-

ле волю, интеллект, креативные способности, «психический дуализм». Это новые сведения, так как ранее считалось, что к монотонному труду приспособлены только люди посредственные, неяркие, с невысоким интеллектом.

Таким образом, были выявлены две полярные группы монотоноустойчивых студентов – это студенты с лидерскими и аутсайдерскими качествами личности.

Из анализа научной литературы, исследований других авторов, из наших собственных наблюдений было замечено, что среди аутсайдеров много акцентуированных личностей. Поэтому для более глубокого анализа аутсайдерских качеств были выявлены взаимосвязи их с типами акцентуаций. Использовался психологический опросник акцентуаций К. Леонгарда. В исследовании участвовало 135 студентов Казанского техникума легкой промышленности. С помощью этого опросника были обследованы студенты с аутсайдерскими качествами (42 человека).

Таблица 5

Средние показатели акцентуаций у студентов с аутсайдерскими качествами личности

Типы акцентуаций	Средние значения
Демонстративный	7,3
Педантичный	16,5
Застревающий	18,2
Возбудимый	6,5
Гипертимический	8,1
Дистимический	17,3
Тревожно-боязливый	14,7
Циклотимический	7,2
Аффективно-экзальтированный	9,1
Эмотивный	11,6

* - различия в средних значениях достоверны на уровне $p \leq 0,05$ по t-критерию Стьюдента

Из таблицы 5 видим, что люди, которые в группе «не принимаются» - аутсайдеры, в то же время обладают повышенным уровнем акцентуированности, особенно по таким типам: педантичный (16,5), застревающий (18,2), дистимический (17,3), тревожно-боязливый (14,7). Далее были выявлены корреляционные связи монотоноустойчивости студентов с типами акцентуаций.

Таблица 6

Корреляционные связи монотоностойчивости студентов с типами акцентуаций

Типы акцентуаций	Коэффициент корреляции, (r)	Уровень значимости
Демонстративный	- 0,07	-
Педантичный	+0,30	0,01
Застревающий	+0,28	0,01
Возбудимый	-0,29	0,01
Гипертимический	-0,31	0,01
Дистимический	+0,30	0,01
Тревожно-боязливый	+0,02	-
Циклотимический	-0,22	0,05
Аффективно-экзальтированный	-0,24	0,05
Эмотивный	+0,23	0,05

Как видим, положительную связь монотоностойчивость имеет с дистимическим типом акцентуаций ($r = +0,30$), который означает слабую энергетику, пониженную эмоционально-моторную реакцию, заторможенность. Людям с таким типом легче выполнять простую однообразную работу. По этой же причине более устойчивы на монотонной работе люди с педантичным типом акцентуаций ($r = +0,30$) – ригидные, инертные, а также с застревающим типом ($r = +0,28$) – способные увлечься даже самой простой работой. Отрицательная связь обнаружилась с такими типами, как: гипертимический ($r = -0,31$), возбудимый ($r = -0,29$), циклотимический ($r = -0,22$). При высокой активности, энергичности, повышенной импульсивности, частой смене гипертимических и дистимических фаз наблюдается низкая монотоностойчивость.

Далее была изучена взаимосвязь монотоностойчивости студентов с внешними социально-психологическими условиями. Вначале руководителям нескольких предприятий: бригадирам, мастерам (39 человек) был задан анкетный вопрос: «Насколько успешно Ваши подчиненные выполняют монотонную работу в следующих условиях. Оцените по 5-ти бальной шкале».

Таблица 7

Оценка руководителей монотоностойчивости рабочих в разных условиях общения

	Условия общения	Оценка по 5-ти бальной шкале
1	В тесном взаимодействии друг с другом (на конвейере и др.)	3,6
2	В речевом общении	3,2
3	В молчаливом присутствии коллег	3,0
4	В индивидуально-изолированных условиях	2,3

* - различия достоверны на уровнях $p \leq 0,05$ по t-критерию Стьюдента

Как видим, наиболее терпимо, благоприятно, успешно молодые рабочие выполняют монотонную работу в условиях тесного взаимодействия (3,6) и при речевом общении (3,2) и менее всего в изолированных условиях (2,3). Значит, современная молодежь крайне негативно относится к монотонному труду в изолированных условиях.

Далее были выявлены взаимосвязи мононоустойчивости студентов с характеристиками социально-психологического климата, с помощью методики выявления степени интеграции «СПСК» Р.С. Немова. Основными показателями социально-психологического климата трудового коллектива были: стремление к сохранению целостности группы, совместимость, сработанность, сплоченность, контактность, открытость, ответственность.

Исследование социально-психологического климата проводилось в шести группах Казанского Авиационного техникума, в нем приняло участие 87 студентов, среди которых были и с лидерскими, с аутсайдерскими и не обладающими ярко выраженными ни теми и другими качествами личности. При данной выборке значимый коэффициент корреляции начинается с $r=0,2$ (уровень значимости 0,05), от $r=0,25$ уровень значимости 0,01.

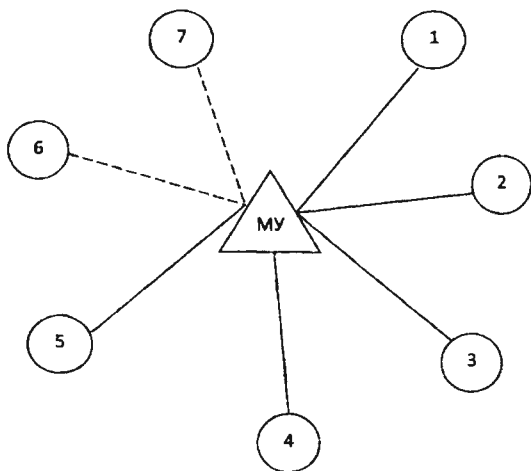


Рис. 4. Корреляционная плеяда взаимосвязей мононоустойчивости с социально-психологическими особенностями коллектива (при уровне значимости 0,01 – сплошная, при уровне значимости 0,05 – пунктирная)

* - показатели СПК: 1 - стремление к сохранению целостности группы, 2 – сплоченность, 3 – контактность, 4 – открытость, 5 – организованность, 6 – информированность, 7 – ответственность.

Из рисунка 4 видим, что все, включенные в анализ, характеристики социально-психологического климата связаны с монотонностью студентов. Такие черты трудового коллектива, как: организованность, сплоченность, ответственность являются наиболее важными характеристиками. Организованность и ответственность – обязательные условия успешной совместной деятельности; сплоченность – условие ценностно-ориентационного единства членов группы и их целостного существования как самостоятельного социального объединения. Облегчают общение в коллективе – контактность и открытость. Делают общение интересным и содержательным – информированность его членов. Таким образом, социально-психологический климат в целом способствует снятию психического напряжения и тем самым облегчает монотонную работу, повышает уровень удовлетворенности трудом, что согласуется с выдвинутыми гипотезами.

В исследовании разработаны рекомендации для руководителей предприятий и учебных заведений:

1. При организации монотонной работы целесообразно проводить профессиональный отбор кадров. На монотонную работу целесообразно отбирать людей: по своей природе усидчивых, уравновешенных, флегматичных; с аутсайдерскими, либо с лидерскими и волевыми качествами личности. Аутсайдерам лучше предоставлять изолированные условия; лидеров целесообразно вовлекать в групповую деятельность.

2. На предприятиях, где много монотонного труда, необходимо наладить общение между работниками, особенно молодыми.

3. Необходимо в трудовых коллективах создать благоприятный социально-психологический климат, свободное, открытое, непринужденное общение.

4. Если работники в цехе находятся на значительном расстоянии друг от друга, затрудняющим визуально-речевые контакты, то во время работы, полезно организовывать перерывы для общения, для снятия напряжения, для проявления социально-психологических качеств: коммуникативных, лидерских и других.

5. Если удерживать работника на монотонной работе каким-либо образом длительное время, то со временем он становится монотонноустойчивым. Этот факт не является тривиальным, так как существуют такие явления, как: пресыщение и профессиональное «выгорание».

6. Если монотонный труд не особо ответственный, то можно загрузить работников еще какой-либо дополнительной деятельностью, то есть внедрить элементы многостаночничества, многопрофильности. Например, на сварщиков, у которых труд монотонный, полезно возложить еще обязанности слесаря по сборке металлоконструкций. В этом случае его работа станет более содержательной и менее утомительной.

7. В учебных заведениях, например, в профессиональных училищах целесообразно обучать учащихся не одной профессии, а нескольким смежным.

8. Во многих исследованиях, в том числе и в нашем была обнаружена тесная связь мононоустойчивости с волевыми качествами студентов. Воля, безусловно, очень важный регулятор устойчивости работника на монотонном труде, особенно на ответственных профессиях. Но волевые качества нужно развивать параллельно с другими ценными качествами (коммуникативными, лидерскими), благодаря которым работники смогут успешно справиться с однообразной работой.

9. В исследованиях прошлых лет как отечественных, так и зарубежных было установлено, что к монотонному труду приспособлены люди посредственные, с невысоким интеллектом, но тогда возникает педагогическая проблема, как же готовить молодежь, студентов к монотонному труду? В нашем исследовании обнаружено, что с такой работой могут справиться также люди с диаметрально противоположными качествами: лидерскими, креативными и обладающие психическим дуализмом. Значит, для педагогической работы с молодежью открывается широкий простор.

Таким образом, данные нашего исследования показывают, что существует устойчивая взаимосвязь между мононоустойчивостью и социально-психологическими характеристиками коллектива. Чем выше стремление к сохранению целостности группы, сплоченность, контактность, открытость, организованность, информированность тем мононоустойчивее члены коллектива.

В заключении обобщаются материалы теоретического анализа проблемы и эмпирического исследования, формулируются выводы и практические рекомендации.

Результаты исследования подтвердили гипотезы и позволили сделать следующие **выводы**:

1. Большинство работ посвящены исследованию физиологических и психологических факторов мононоустойчивости личности, а социально-психологическим уделено недостаточное внимание.

2. В значительной части работ отмечается, что легко переносят монотонный труд люди посредственные, с невысоким интеллектом.

3. У современной молодежи устойчивость к монотонной работе крайне низкая.

4. Современные молодые люди предпочитают выполнять монотонную работу в группе, в тесном общении друг с другом.

5. К мононоустойчивым работникам относятся рабочие с большим стажем труда.

6. Обнаружено, что мононоустойчивость студентов взаимосвязана с отношением студентов к окружающим: при авторитарном, подчиняемом, зависимом типе отношений мононоустойчивость студентов выражена в большей степени, а при индивидуалистическом в меньшей.

7. Положительное влияние на монотоноустойчивость оказывают такие социально-психологические качества студентов как: коммуникативные, лидерские, аутсайдерские.

8. Монотоноустойчивость студентов положительно коррелирует с дистимическим, педантичным и с застревающим типом акцентуаций.

9. Среди внешних социально-психологических особенностей положительно связаны с монотоноустойчивостью такие характеристики коллектива, как: сплоченность, контактность, организованность, открытость, информированность.

Публикации по теме диссертации

Публикации в рецензируемых журналах, утвержденных ВАК Министерства образования и науки РФ для публикации основных результатов диссертационных исследований:

1. Галеева Л.Р. К проблеме формирования монотоноустойчивости у студентов ССУЗ // Казанский педагогический журнал. – Казань, 2007. - № 4(52). – С. 59 – 63. (0,3 п.л.).

2. Галеева Л.Р. Социально-психологические детерминанты монотоноустойчивости личности // Казанский педагогический журнал. – Казань, 2008. - № 6. – С. 89 – 94. (0,3 п.л.).

3. Галеева Л.Р. Взаимосвязь монотоноустойчивости с личностными характеристиками студентов // Казанский педагогический журнал. – Казань, 2012. - № 2. – С. 92-98. (0,3 п.л.).

Публикации в других изданиях:

4. Галеева Л.Р. Проблемы психического здоровья в условиях современной профессиональной школы / Здоровьеформирующее образование: опыт, прогнозы, проблемы: Материалы X Международной научно-практической конференции 29-30 мая. – Казань, 2007. – С. 309 – 310. (0,1 п.л.).

5. Галеева Л.Р. К проблеме трудоустройства выпускников ССУЗ на производстве / Профессиональное образование и производство: проблемы социального партнерства, профессиональной подготовки и трудоустройства выпускников: Материалы Межрегиональной научно-практической конференции 29 ноября 2007 г. – Казань, 2007. – С. 265 - 269. (0,3 п.л.).

6. Галеева Л.Р. Социально-психологические факторы, влияющие на монотоноустойчивость личности / Компетентностный подход к профессионально-культурному становлению специалиста: Материалы Международной научно-практической конференции 25-26 сентября 2008 г. – Казань, 2008. – С. 74 – 75. (0,1 п.л.).

7. Галеева Л.Р. Формирование мононоустойчивости в трудовой деятельности у студентов ССУЗ / Дуальная форма профессиональной подготовки компетентных специалистов: опыт, проблемы, перспективы развития: Материалы Всероссийского научно-практического семинара (г. Казань, 26-27 марта 2009 года). – Казань, 2009. – С. 50 – 53. (0,2 п.л.).

8. Галеева Л.Р., Фисин Ю.М., Характеристики монотонного труда / Формирование социально-профессиональных и общекультурных компетенций в процессе интеграции обучения и воспитания в системе профессионального образования (г. Елабуга, 17-18 мая 2012 г.). – Казань, 2012. – С. 54 – 57. (0,3 п.л.).

9. Галеева Л.Р. Зависимость мононоустойчивости студентов с комплексом социально-психологических условий микросоциального окружения / Материалы за 8-а международна научна практична конференция, «Динамиката на съвременната наука», 2012. Том. 8 Филологични науки. Психология и социология. – София, 2012. – С. 90 – 93. (0,2 п.л.).

10. Галеева Л.Р. Взаимосвязь мононоустойчивости студентов с их типами отношений к окружающим / Materiały VIII Międzynarodowej naukowo-praktycznej konferencji «Dynamika naukowych badań - 2012» Volume 16. Psychologia I socjologia. Politologija.: Przemysł. Nauka i studia. – Польша, 2012. – С. 22 – 25. (0,3 п.л.).

11. Галеева Л.Р. Влияние социально-психологических факторов на мононоустойчивость: научно-методическое пособие. – Казань: «Печать-Сервис-XXI век», 2013. – 72 с. (4,5 п.л.).

102