

0-794291

На правах рукописи



Эрдыниева Наталья Ильинична

**ФОРМИРОВАНИЕ МЕХАНИЗМА РАЗВИТИЯ
МУНИЦИПАЛЬНЫХ ОБРАЗОВАНИЙ НА ОСНОВЕ
СУБРЕГИОНАЛЬНОЙ РЕСУРСНОЙ ИНТЕГРАЦИИ**

Специальность 08.00.05 – Экономика и управление народным
хозяйством (региональная экономика)

АВТОРЕФЕРАТ
диссертации на соискание ученой степени
кандидата экономических наук

Улан-Удэ
2012

Работа выполнена в федеральном государственном бюджетном образовательном учреждении высшего профессионального образования «Восточно-Сибирский государственный университет технологий и управления»

Научный руководитель: Беломестнов Виктор Георгиевич,
доктор экономических наук, профессор
Официальные оппоненты: Парахина Валентина Николаевна,
доктор экономических наук, профессор, ФГБОУ ВПО
«Северо-Кавказский государственный технический университет», заведующая кафедрой «Менеджмент»

НАУЧНАЯ БИБЛИОТЕКА ФФУ



0000801034

Ведущая
организация

Алексеев Саян Геннадьевич, кандидат экономических наук, ФГБОУ ВПО «Восточно-Сибирский государственный университет технологий и управления», старший преподаватель кафедры «Экономики, организации и управления предприятиями перерабатывающей промышленности и сферы услуг»
ФГБОУ ВПО «Иркутский государственный университет»

Защита состоится 30 марта 2012 г. в 15.00 часов на заседании диссертационного совета Д 212.039.04 при Восточно-Сибирском государственном университете технологий и управления по адресу: 670013, Республика Бурятия, г. Улан-Удэ, ул. Ключевская, 40 в, ауд. 8-124.

С диссертацией можно ознакомиться в библиотеке Восточно-Сибирского государственного университета технологий и управления по адресу: 670013, Бурятия, г. Улан-Удэ, ул. Ключевская, 40 в.

Объявление о защите и автореферат размещены 29 февраля 2012 г. на официальном сайте ВАК Министерства образования и науки РФ: www.vak.ed.gov.ru и на официальном сайте Восточно-Сибирского государственного университета технологий и управления: www.esstu.ru.

Автореферат разослан «29» февраля 2012 г.

Ученый секретарь
диссертационного совета
доктор экономических наук,
профессор

Л.Р. Слепнева

1. ОБЩАЯ ХАРАКТЕРИСТИКА РАБОТЫ

Актуальность темы исследования. Перераспределение властных и бюджетных полномочий, проблема недостаточности инвестиционных ресурсов, сложная демографическая ситуация, недостаточная инновационная активность – все это требует формирования новых подходов к процессам социально-экономического развития особенно на низовых уровнях территориального деления.

Муниципальные образования вынуждены искать возможные точки роста как за счет привычных механизмов и инструментов, так и используя инновационный предпринимательский подход. Однако в основе любого подхода к социально-экономическому развитию лежит использование ресурсов территории. Традиционная система кооперационных поставок ресурсов в рамках специализации производства привела к дифференциации текущего уровня развития и стратегических перспектив территории.

Особенно остро проблема определения направлений развития экономики стоит перед регионами, имеющими муниципальные образования, ориентированные только на природно-сырьевой потенциал. В таких регионах большую роль играет участие большинства муниципальных образований в интеграции ресурсных возможностей реализации сырьевых проектов. В свою очередь, территории, ориентированные на сырьевые ресурсы, должны участвовать в проектах других муниципальных образований, ориентированных на использование инновационного и возобновляемого потенциала.

В связи с этим актуальной становится проблема поиска направлений развития муниципальных образований за счет субрегиональных интеграционных процессов, позволяющих наиболее эффективно использовать и наращивать территориальные ресурсы.

Степень изученности проблемы

Теоретические основы развития пространственных экономических систем разработаны в фундаментальных трудах Дж. Арриги, Ф. Броделя, А. Вебера, В. Вернадского, А. Гранберга, У. Изарда, Дж. Ст. Милля, К. Маркса, Дж. Кейнса, Н. Кондратьева, Я. Корнаи, Й. Шумпетера и др.

Развитие территориальной экономической системы регионального уровня в современной России исследованы в работах С. Валентя, Л. Задорожной, А. Керашева, А. Татаркина, А. Чешева.

Проблемы субрегиональной интеграции отражены в работах В. Прохоровой, Ю. Альтудова, Р. Дрожжина, А. Дружинина, А. Ермоленко, О. Иншакова, И. Лебедевой, Р. Попова, О. Пчелинцева, Ю. Яременко и др.

Стратегическое планирование развития территории нашло свое отражение в работах Р. Акоффа, М. Алле, В. Ахполовой, П. Друкера, Дж. Капура, М. Кастельса, И. Липсица, Г. Минтцберга, Дж. Надлера, А. Татаркина и др. Основам теории устойчивого развития в условиях ограниченности ресурсов посвящены труды ведущих зарубежных ученых, таких как Д.Х. Медоуз, Д. Хартвик.

Однако в рассматриваемых работах не нашло отражения формирование стратегии и механизмов субрегиональной интеграции частно-корпоративного и государственно-муниципального уровней, что определяет выбор темы данного исследования.

Целью работы является разработка методических подходов к формированию механизма развития муниципальных образований на основе субрегиональной ресурсной интеграции.

Основные задачи данного исследования:

- определить сущность субрегиональной интеграции, дать классификацию интеграционных процессов;
- определить состав ресурсов территориального развития с позиции использования экономического потенциала; представить их структуру;
- выявить основы идентификации ресурсов в экономическом процессе;
- разработать систему показателей возможности инициации субрегиональной интеграции;
- сформировать механизм субрегиональной интеграции.

Объектом исследования являются социально-экономические системы муниципальных образований региона.

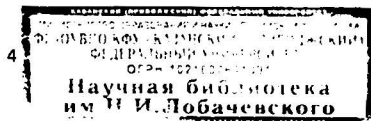
Предметом исследования являются субрегиональные интеграционные процессы.

Теоретическая, методологическая и информационная база исследования. Теоретической основой диссертации служат работы отечественных и зарубежных ученых и исследователей в области социальной инфраструктуры и рынка социальных услуг. Эмпирическая база исследования представлена материалами монографий, статей, диссертаций, научных конференций и круглых столов.

Методологической основой работы являются философские и общенаучные подходы и методы, в том числе логический, теоретико-эмпирический, ретроспективный и статистический подходы.

Информационную основу исследования составили законодательные и нормативные документы, справочные материалы официальных статистических органов РФ и Республики Бурятия, данные периодической печати, Интернет-источники, результаты маркетинговых исследований и экспертного анализа.

Наиболее существенные результаты заключаются в том, что:



1. Уточнено понятие субрегиональной социально-экономической системы как совокупности субъектов муниципальных образований региона, объединенных между собой совместным использованием территориальных ресурсов, а также экономическими и неэкономическими интересами.

2. Разработана модель придания определенности ресурсам, позволяющая сформировать идею проекта интеграции субрегионального уровня на основе учета потребностей субъектов интеграции и инновационных процессов в экономике.

3. Разработан механизм формирования субрегиональных кластеров на основе уточняющего отраслевого подхода к интеграции, за счет выделения точек концентрации ресурсов в регионе.

Научная новизна работы заключается в разработке методики формирования механизма субрегиональной ресурсной интеграции.

К числу основных элементов научной новизны можно отнести следующие:

1. Выявлено, что субрегиональная интеграция основана на формировании новых договорных отношений собственности и совместного использования ресурсов. Отличие от существующих подходов заключается в том, что основной целью субрегиональных интеграционных процессов является реализация совместных проектов роста территориальных ресурсов муниципальных образований.

2. Раскрыто, что ресурсы территориального развития содержат структурную, системную и процессную части динамически изменяемые в процессе их использования. В отличие от существующих подходов показано, что территориальные ресурсы состоят из материальной и информационной частей, что позволяет наращивать располагаемые ресурсы разными методами.

3. Показано, что идентификация территориальных ресурсов происходит в результате конкуренции. В отличие от существующих подходов методику выявления потенциала интеграции предлагается построить на последовательном выявлении материальных, финансовых, геополитических и социальных интересов субъектов к территориальным ресурсам.

4. Предложена система показателей для расчета возможности инициации интеграционных процессов в регионе, а также показатели управленческих воздействий, определяющих подталкивающие факторы формирования субрегиональных интегрированных систем. В отличие от существующих подходов предложенная система показателей позволяет выявить опорные точки интеграции на основе дополнения ресурсов.

Отмеченные результаты соответствуют Паспорту специальности 08.00.05 «Экономика и управление народным хозяйством (региональная экономика)»: п. 3.19. Разработка методологии анализа и методики оценки функционирования корпоративных структур, малого и среднего бизнеса, предприятий общественного сектора и некоммерческих организаций в регионах и муниципалитетах. Проблемы рационального использования региональных материальных и нематериальных активов – природных ресурсов, материально-технической базы, человеческого капитала и др.

Практическая ценность работы заключается в том, что разработанная методика может послужить основой для создания интеграционной субрегиональной политики. Предложенные методические подходы позволяют повысить эффективность экономической деятельности муниципальных образований. Результаты исследования используются в аналитической работе специалистами Министерства экономики РБ.

Материалы диссертационного исследования используются в учебных дисциплинах «Региональная экономика», «Концепция устойчивого социально-экономического развития региона», а также для подготовки и повышения квалификации специалистов в области муниципального управления.

Апробация работы. Основные выводы и практические результаты диссертационного исследования были доложены на международных, всероссийских и региональных научных конференциях по экономическим и социально-политическим проблемам реформ в России: Современные тенденции развития теории и практики управления в России и за рубежом (Ставрополь, 2010); Проблемы и перспективы социально – экономического развития региона глазами молодых исследователей (Улан-Удэ, 2009); Устойчивое развитие региона: Стратегические приоритеты, механизмы и инструменты (Улан-Удэ, 2009).

Основные положения диссертации отражены в 12 публикациях общим объемом 4,5 п.л., в том числе в 3 статьях в изданиях, рекомендованных ВАК.

Структура работы. Диссертация состоит из введения, трех глав, заключения, списка литературы, трех приложений. Основной текст изложен на 169 страницах, содержит 21 рисунок и 24 таблицы.

Во введении обоснована актуальность темы, определены объект и предмет исследования, сформулированы проблема, цели и задачи исследования, изложены научная новизна, теоретическая и практическая значимость полученных результатов.

В первой главе «Развитие муниципальных образований на основе субрегиональной ресурсной интеграции» раскрыта сущность субрегиональных социально-экономических систем, определена

ресурсная база развития муниципальных образований и раскрыты источники интеграционных процессов.

Во второй главе «Ресурсный потенциал субрегиональных интеграционных процессов» раскрыты подходы к экономическому зонированию субрегиональных систем, рассмотрено формирование ресурсного потенциала и разработана модель интеграционного развития субрегиональной социально-экономической системы.

В третьей главе «Формирование механизма субрегиональной интеграции» определен механизм формирования зон концентрации ресурсных потоков субрегиональных систем, показано использование территориальных преференций и раскрыта стратегия формирования ресурсных кластеров как основы развития субрегиональных систем.

В заключении сформулированы основные выводы и представлены результаты проведенного диссертационного исследования.

II. ОСНОВНЫЕ ПОЛОЖЕНИЯ ДИССЕРТАЦИИ, ВЫНОСИМЫЕ НА ЗАЩИТУ

1. Определены принципы субрегиональной ресурсной интеграции, как основы развития муниципальных образований.

Муниципальное образование (МО), являясь базовым элементом административно-политического деления государства, в настоящее время в большинстве случаев имеет ограниченные возможности для социально-экономического развития. Это обусловлено системой разделения полномочий, уровнем экономического потенциала, ограниченностью ресурсов. Эффективность развития муниципальных образований повышается в случае создания субрегиональных межмуниципальных связей.

Мы предлагаем следующее определение субрегиональной социально-экономической системы (ССЭС) – это определенная упорядоченная совокупность субъектов части муниципальных образований региона объединенная между собой совместным использованием территориальных ресурсов, а также экономическими и неэкономическими интересами.

Субрегиональные системы могут функционировать на частно-корпоративном, муниципально-частном (партнерском) и муниципальном уровнях (рис. 1).



Рис 1. Виды ССЭС

Слияния и поглощения на межмуниципальном уровне проявляются в результате реализации стратегии роста корпораций или муниципальных образований, а также в рамках оптимизации расходов. На административном уровне они реализуются в виде укрупненных МО (с административным объединением) либо в виде межмуниципальных образований (с частичным объединением объектов социально-бюджетной сферы и органов управления).

В работе проведен анализ развития интеграционных процессов на различных уровнях (табл.1).

Таблица 1
Развитие интеграционных процессов в МО Республики Бурятия

Виды СЭС	Степень вовлеченности субъектов МО, %
Микросетевые	0,5
Холдинговые	1,2
Инфраструктурные	1,7
Проектные	15
Межмуниципальные	20
Укрупненные МО (по сельским поселениям)	0,3

Анализ ситуации показывает, что наиболее активно субрегиональная (межмуниципальная) интеграция реализуется в органах государственного управления и социально-бюджетной сфере. Высока доля проектной интеграции, связанная с формированием туристско-рекреационного кластера. Остальные направления субрегиональной интеграции находятся в процессе роста.

Субрегиональная интеграция является наиболее оперативной, так как она определяется действиями органов управления и хозяйствующих субъектов внутри одного субъекта Федерации и позволяет достаточно эффективно обеспечить согласование и баланс интересов всех участников интеграционного процесса. Субрегиональные социально-экономические системы могут формироваться на различных уровнях (микро-, миди-, мезоэкономика).

Одним из основных направлений и инструментов развития МО является ресурсная интеграция. Традиционно система взаимоотношений строилась на кооперационных поставках ресурсов в рамках специализации производства, что в итоге давало преимущество производителю конечной продукции.

Основной целью развития субрегиональных интеграционных процессов является реализация базовых проектов роста территориальных ресурсов муниципальных образований.

Автор считает, что в современных условиях в основу формирования ССЭС должны быть заложены следующие принципы (табл. 2).

Таблица 2

Принципы и формы субрегиональной интеграции

Принцип	Формы
Направленность	экономические социальные политические
Организованность	территориально-промышленный комплекс кластер экономическая зона
Срочность	постоянные временные проектные
Плановость	государственное территориальное планирование корпоративное планирование инициативное планирование
Реализация интересов	государственно-муниципальная частная солидарная (партнерская)
Обусловленность	ресурсы процессы структуры

Именно солидарные инициативы формирования ССЭС в наибольшей степени обеспечивают баланс интересов субъектов.

2. Раскрыто, что ресурсы территориального развития содержат структурную, системную и процессную части, динамически изменяемые в процессе их использования.

В литературе ресурсы определяются как источники получения благ, которые можно использовать в определенных социально-экономических условиях. Создание и поддержание на должном уровне ресурсной базы - одна из основных задач экономики.

Автор считает, что ресурсы, используемые в развитии муниципальных образований, состоят из системной, структурной и процессной частей (рис. 2).

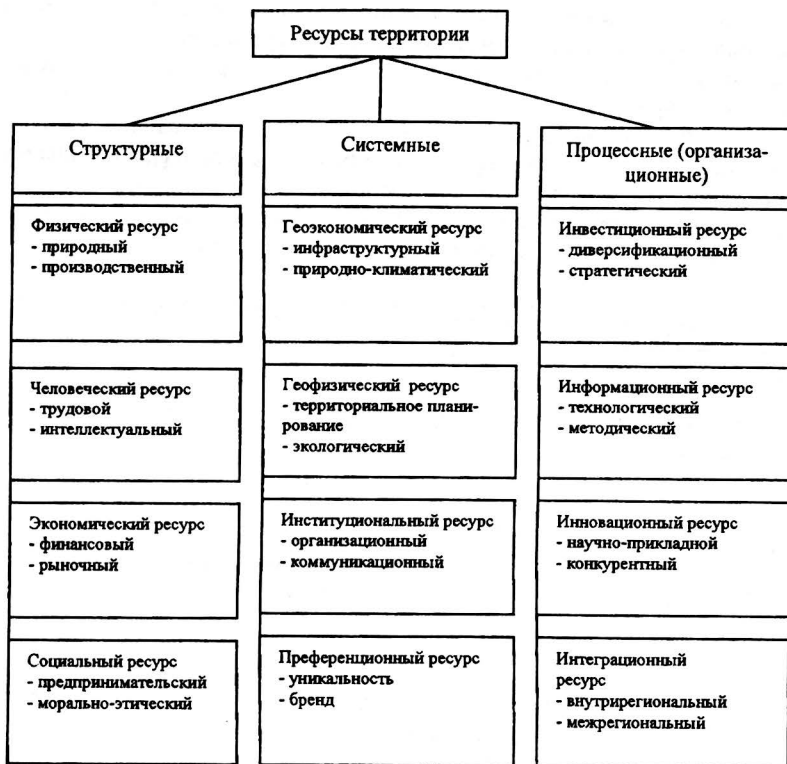


Рис. 2. Структура ресурсов развития муниципального образования

В процессе развития соотношение частей ресурсов, используемых в экономике муниципальных образований, динамически изменяется.

Управление развитием муниципального образования может быть основано преимущественно на двух подходах:

- на запасной модели, трактующей ресурсы территории как наличие запасов ресурсов, которые могут быть вовлечены в экономические и социальные процессы;

- на предпринимательской модели, трактующей ресурсы как информационную часть представления о них, определяющуюся степенью деловой активности экономических субъектов территории по изысканию внутренних и привлечению внешних ресурсов в экономические процессы.

Ресурсы существуют как объективная реальность, вне зависимости от степени их задействования в экономических процессах, однако оценка их возможна только при наличии интереса к ним какого-либо субъекта экономики.

Таким образом, территориальные ресурсы - это материальные и информационные возможности муниципального образования для обеспечения текущей жизнедеятельности и социально-экономического развития, проявляющиеся в случае возникновения интересов к их использованию.

Наличие или возможность развития ресурсов определяет стратегические направления деятельности муниципальных образований и степень необходимости субрегиональных интеграционных процессов. При низком ресурсном потенциале необходимость субрегиональной интеграции увеличивается.

Автор считает, что территориальные образования можно зонировать на основе оценки ресурсов.

В качестве методики предлагается следующий подход:

1. Определяется возможность количественной или качественной оценки ресурсов для элементов из системной, структурной и процессной частей.

2. Производятся оценка ресурсов и ранжирование по рейтингу муниципальных образований региона.

3. Определяются частные рейтинги и интегральный рейтинг каждого муниципального образования.

Частные рейтинги R_i муниципального образования определяются по системной, структурной и процессной j частям как среднеарифметическая оценка мест по k показателям ресурсов:

$$R_i = (\sum R_j) / k \quad (1)$$

Интегральный рейтинг R_{ik} определяется как

$$R_{ik} = (\sum R_{ik}) / 3 \quad (2)$$

4. Определяется принадлежность муниципального образования к определенной группе территорий, исходя из преимущественного рейтинга частных показателей, а также интегрального рейтинга.

Критерии оценки определяются исходя из разделения рейтинга на три группы по ресурсам (высокая, средняя, низкая оценка) путем пропорционального деления рейтинга по 3 группам (максимальная оценка равна количеству муниципальных образований, умноженному на количество измеряемых ресурсов).

Автором проведена оценка муниципальных образований Республики Бурятия согласно данному подходу (табл. 3).

Таблица 3

Зонирование муниципальных образований РБ по ресурсам

Суммарный рейтинг	Частные рейтинги МО		
	Структурные ресурсы	Системные ресурсы	Процессные ресурсы
Высокий ресурсный потенциал (1-59)	г. Улан-Удэ г. Гусиноозерск г. Северобайкальск Баунтовский Муйский Окинский Еравнинский	г. Улан-Удэ Селенгинский Кабанский Заиграевский Тункинский Иволгинский Прибайкальский	г. Улан-Удэ Баргузинский Кабанский Кяхтинский Прибайкальский Тункинский Иволгинский
Средний ресурсный потенциал (60-118)	Бичурский Заиграевский Мухоршибирский Северо-Байкальский Селенгинский Прибайкальский Кабанский Кяхтинский	г. Гусиноозерск Еравнинский Тарбагатайский Мухоршибирский Баргузинский г. Северобайкальск Баунтовский Кяхтинский	г. Гусиноозерск Баунтовский Мухоршибирский Селенгинский г. Северобайкальск Еравнинский Муйский Окинский
Низкий ресурсный потенциал (119-176)	Баргузинский Джидинский Закаменский Иволгинский Кижингинский Курумканский Тарбагатайский Тункинский Хоринский	Бичурский Джидинский Кижингинский Курумканский Окинский Хоринский Северо-Байкальский Закаменский Муйский	Северо-Байкальский Заиграевский Кижингинский Курумканский Тарбагатайский Хоринский Бичурский Джидинский Закаменский

Данная классификация позволяет определить преимущественные точки роста и необходимость инициации субрегиональных интеграционных процессов.

Мы предлагаем расширить классификацию видов интеграционных проектов в субрегиональных системах с позиции использования территориальных ресурсов (табл. 4).

Таблица 4

Классификация интеграционных проектов в субрегиональных системах

	Признак	Виды
1.	- по охвату территории	- межмуниципальные - диффузные - сетевые
2.	- по отраслевому признаку	- отраслевые - межотраслевые - комплексные
3.	- по ресурсному использованию	- дополняющие - объединяющие - замещающие
4.	- по выявлению ресурсов	- эксплуатируемые - инвестиционные - резервные
5.	- по закреплению ресурсов	- консолидированные - персонафицированные - арендованные

С помощью данной классификации возможна дифференциация проектов в программах социально-экономического развития территорий.

3. Разработана модель придания определенности ресурсам, позволяющая сформировать идею проекта интеграции субрегионального уровня.

На использование ресурсов системы в настоящее время влияют потребности общества, инновационные и интеграционные процессы. Автор считает, что придание определенности ресурсам заключается в их выявлении, оценке и закреплении прав на них. Это позволяет сформировать долгосрочный план (программу) использования ресурсов.

В процессе создания интегрированной ССЭС возможно дополнение или замещение ресурсов одного МО за счет другого.

Идея проекта интеграционного развития формируется на пересечении информационного пространства ресурсов, рыночной среды и ограничений (рис. 3).

Ключевой проблемой использования ресурсов является их неопределенность. Причины этой неопределенности имеют следующую природу:

- физическая (материальная) неопределенность;
- финансовая (стоимостная) неопределенность;

- технологическая (инновационная) неопределенность.

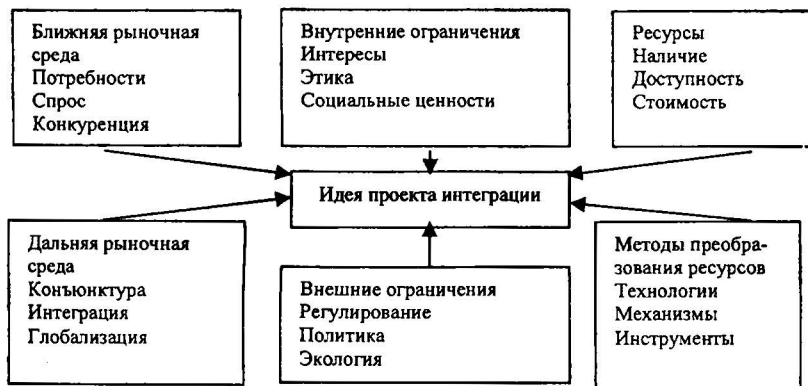


Рис. 3. Информационное окружение формирования идеи проекта интеграции и развития

По мнению автора, еще одной причиной неопределенности ресурсов является инвестиционно-интеграционная неопределенность. В отличие от финансовой неопределенности, обусловленной конъюнктурой и инфляцией, здесь учитывается неопределенность, связанная с формированием интересов к ресурсам территории в процессе формирования субрегиональных социально-экономических систем.

Автор предлагает оценивать неопределенность ресурсов вводом коэффициентов неопределенности, учитывающим возможное снижение (рост) ресурсного потенциала.

$$\mathcal{E}_{oo} = \mathcal{E}P_{oi} * H_{mi} * H_{fi} * H_{Ti} * H_{ii} \quad (3)$$

где \mathcal{E}_{oo} - оценка ресурсов с учетом определенности;

$\mathcal{E}P_{oi}$ - прогнозная оценка ресурсов;

H_{mi} , H_{fi} , H_{Ti} , H_{ii} - степень материальной, финансовой, технологической и интеграционной неопределенности.

Данная оценка может производиться количественными или качественными методами для элементов из системной, структурной и процессной частей ресурсов. Для повышения эффективности оценки автор предлагает ввести ранжирование по степени влияния вида неопределенности на элемент ресурсов.

Так, на производственные ресурсы в наибольшей степени влияют технологические факторы, на природно-сырьевые ресурсы – финансовые и на большую часть системных ресурсов – интеграционно-инновационные факторы.

В качестве примера представлена динамика изменения стоимости геофизического территориального ресурса на примере увеличения стоимости земельных участков в Прибайкальском районе РБ в процессе создания ОЭЗ ТРК «Байкальская гавань» (рис. 4).

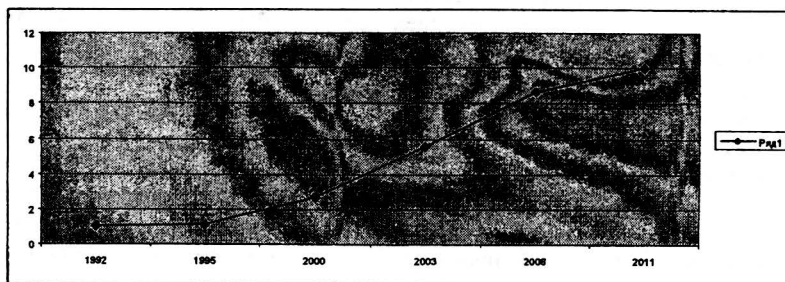


Рис. 4. Рост стоимости территориальных ресурсов в процессе инвестиционно-интеграционных изменений (на примере Прибайкальского района РБ)

Интеграционные проекты способны сократить ресурсные диспропорции в муниципальных образованиях путем компенсации ограничений на использование части ресурсов за счет использования других ресурсов. Так, в охранной зоне озера Байкал возможно эффективное использование системных и процессных ресурсов и развитие эколого-госберегающих видов деятельности, например туризма, что требует интеграции с другими муниципальными образованиями.

4. Показано, что идентификация территориальных ресурсов происходит в результате конкуренции, возникающей при проявлении интереса субъектов к ресурсам.

Важным этапом управления ресурсами являются идентификация и присвоение ресурса каким-либо субъектом экономических процессов региона, сущность которого состоит в процессах конкуренции, закреплении прав собственности и представлении ресурса на рынок.

Очевидно, что на любой элемент ресурсов в экономическом процессе возникает ряд имущественных прав и, прежде всего, право собственности, право хозяйственного ведения, право оперативного управления. Концентрация всех прав в руках одного субъекта дает ему наибольшие возможности для управления территориальными ресурсами. В связи с этим в социально-экономической системе возникают процессы закрепления прав субъектов на территориальные ресурсы и инте-

грационные процессы совместного использования ресурсов при возникновении интересов к ним.

Социально-экономическая система является сложной системой и включает в себя как экономические, так и неэкономические интересы субъектов. Методику выявления потенциала интеграции предлагается построить на выявлении четырех уровней интересов субъектов к территориальным ресурсам:

- 1) социальные интересы субъектов;
- 2) геополитические интересы субъектов;
- 3) финансовые интересы субъектов;
- 4) материальные интересы субъектов (спрос на ресурсы).

Конкуренция за территориальные ресурсы появляется в случае, когда соотношения между размерами определенных ресурсов $\mathcal{E}P$ на территории, количеством проектов Π претендующих на использование данных ресурсов и количеством субъектов реализующих данные проекты C принимает определенное значение (табл. 5).

Таблица 5

Варианты спроса на территориальные ресурсы

№	Соотношение	Эффективность использования
1	$\mathcal{E}P \geq \Pi \geq C$	Недостаточное использование ресурсов (недостаточное регулирование)
2	$\mathcal{E}P \geq \Pi \leq C$	Неумение использовать территориальные ресурсы (низкая квалификация субъектов)
3	$\mathcal{E}P \leq \Pi \leq C$	Нехватка ресурсов и проектов (высокая активность субъектов)
4	$\mathcal{E}P \leq \Pi \geq C$	Чрезмерное количество проектов (избыточное регулирование)

Обеспечив полный контроль над территориальными ресурсами, субъект экономического процесса принимает решение об их задействовании либо путем собственного использования, либо путем представления информации о них для других субъектов экономики с целью их интеграционного использования.

5. Предложена система показателей, определяющих возможность формирования субрегиональных интегрированных систем на основе использования ресурсов.

Целью интеграции структуры экономики МО являются придание ему более диверсифицированной формы, уход от явных структурных диспропорций. Можно предположить, что в долгосрочном аспекте неэффективной является не только структура, ориентированная преимущественно на ресурсный потенциал, но и структура, ориентиро-

ванная на информационный потенциал. Тенденции современной экономики неизбежно приведут к возрастанию роли организационно-системной части экономики, при сохранении и развитии ресурсной базы.

Программа управления интеграционным развитием играет роль системного управляющего воздействия, с помощью которого можно задать основные направления изменения экономики.

Автором были предложены и проанализированы ресурсные показатели, инициирующие процесс субрегиональной интеграции. Основными из них являются коэффициент территориальных предпочтений K_{mn} (определяемый наличием уникального бизнеса или возможности его создания), коэффициент уникальности ресурсов K_{yp} (определяемый объемом ресурсов, находящихся в данном МО уникальных в регионе); коэффициент ресурсной зависимости K_{pz} (определяемый долей ресурсов получаемых из других МО в общем объеме потребляемых ресурсов); коэффициент инфраструктурной зависимости $K_{из}$ (определяемый общим объемом передачи ресурсов по коммуникационным сетям с другими МО). Данные показатели могут быть получены как количественными, так и качественными методами (экспертным анализом).

Используя данные показатели можно рассчитать коэффициент потенциала инициации интеграции в МО региона $K_{ин}$.

$$K_{ин} = \sqrt[4]{(K_{mn} * K_{yp} * K_{pz} * K_{из})} \quad (4)$$

В таблице 6 рассчитаны показатели инициации для трех МО Республики Бурятия, полученные экспертным методом.

Таблица 6

Показатели инициации интеграции субрегиональных социально-экономических систем

Показатель	г. Улан-Удэ	Хоринский район	Муйский район
Коэффициент территориальных предпочтений	0,8	0,1	0,6
Коэффициент уникальности ресурсов	0,15	0,25	0,4
Коэффициент ресурсной зависимости	0,2	0,4	0,35
Коэффициент инфраструктурной зависимости	0,6	0,35	0,1
Потенциал интеграции	0,35	0,25	0,3

Наибольший из рассматриваемых МО потенциал интеграции имеет Улан-Удэ (промышленные и туристические ресурсы), затем Муйский (энергетические и сырьевые ресурсы, поставки) и Хоринский районы (агропромышленные и туристические ресурсы). Например, использо-

вание туристического потенциала Улан-Удэ требует муниципального поглощения части Иволгинского района (Гуннское городище), а также партнерской интеграции с резидентами ОЭЗ.

В работе также раскрыты подталкивающие факторы интеграции, которые отражают качество разработки программ социально-экономического развития в муниципальных образованиях.

6. Разработан механизм формирования субрегиональных социально-экономических систем на основе уточняющего отраслевого подхода к интеграции за счет выделения точек концентрации ресурсов в регионе.

В исследовании рассмотрен механизм интеграции МО (районов) Республики Бурятия. В качестве методического подхода предлагается оценка по методу уточняющего отраслевого подхода к интеграции (рис.6).

На первом этапе методики анализируется отраслевой потенциал по укрупненному делению:

- промышленный кластер;
- агропромышленный кластер;
- туристический кластер;
- горнорудный (добывающий) кластер;
- топливно-энергетический кластер и др.

Анализ определяется наличием территориальных ресурсов по всем составляющим элементам, наличием проектов их реализации (или оценки возможности генерации данных проектов), расчетом коэффициента потенциала инициации интеграции.

На следующем этапе идет уточнение потенциала кластеризации по товарно-родовому, товарно-видовому и продуктовому принципам. Степень укрупненности данного разделения зависит от стратегии субъекта проводящего его.

Выбор типа интеграции также зависит от субъекта, проводящего данный анализ. В случае анализа со стороны органов государственного (муниципального) управления возможны все три варианта интеграции.

Разработка интеграционных проектов заключается в создании массива предложений от всех возможных субъектов интеграции. Выбор реализуемых проектов происходит на различных уровнях (корпоративном, муниципальном, государственном), при учете интересов всех субъектов.

Оценка влияния интеграционных процессов происходит через расчет синергетического эффекта интеграции.

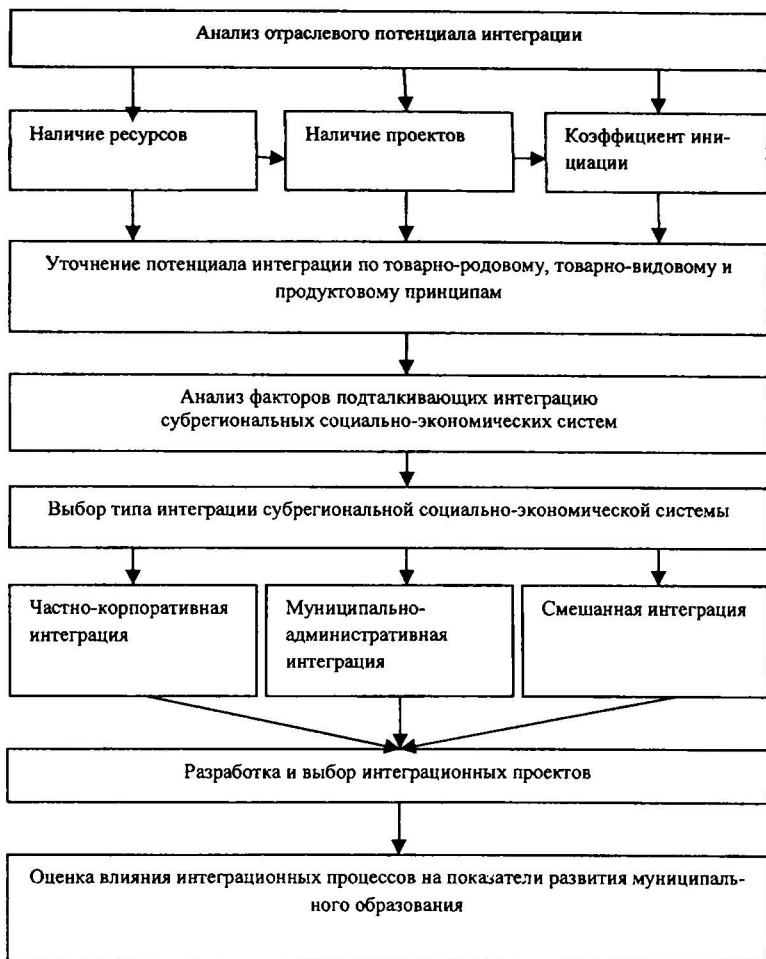


Рис. 6. Механизм инициации интеграции субрегиональных систем

На основе предлагаемой методики автором оценены возможности интеграции муниципальных образований Республики Бурятия в рамках создания частно-корпоративных и муниципально-частных структур (табл. 7).

Таблица 7

Примеры кластеризации в рамках субрегиональной интеграции МО региона

Отраслевой принцип (кластера)	Товарно-родовой принцип	Опорные точки (субъекты) кластеризации
Промышленный	Перерабатывающая промышленность	Улан-Удэ - Кабанск - Гусиноозерск
Горнорудный	Минерально-сырьевой	Еравна (Баунт) - Закаменск - Ока
	Нерудные ископаемые	Заиграево - Селенгинск - Северобайкальск
Агропромышленный	Растениеводство	Бичура - Мухоршибирь - Кабанск
	Животноводство (номадное)	Еравна - Кяхта - Джида
	Животноводство (промышленное)	Кабанск - Заиграево - Кяхта
Туристский	Рекреационный	Горячинск - Улан-Удэ (Иволга) - Тунка
	Этнический	Улан-Удэ - Иволга - Хориский район
	Спортивный	Аршан - Баргузин - Кабанск
Энергетический	Электроэнергетика	Гусиноозерск - Улан-Удэ - Муя

Выявлены опорные точки интеграции на основе дополнения ресурсов. В качестве примера рассмотрена возможность создания комплексного этнорекреационного кластера на основе этнической зоны концентрации ресурсов (Иволгинский дацан - Гуннское городище - Хоринский район (архитектурные памятники) и рекреационной зоны концентрации туристических ресурсов (ОЭЗ «Байкальская гавань» - Тункинский национальный парк - автокомплекс «Байкальский» (Улан-Удэ - Иволга).

Приведенный пример создания зон концентрации ресурсных потоков позволяет увеличить совокупные возможности и объединить рекреационные и этнические потоки туристов, а в дальнейшем создаст возможность создания комплексного этнорекреационного кластера на основе этнической зоны концентрации ресурсов.

III. ОСНОВНЫЕ ПУБЛИКАЦИИ АВТОРА

Статьи в рецензируемых научных журналах и изданиях:

1. Эрдыниева Н.И. Ресурсный потенциал развития муниципальных образований [Текст] // Проблемы современной экономики. 2011.- № 4 (0,5 п.л.).
2. Эрдыниева Н.И. Природно-ресурсный потенциал региона как основа его конкурентоспособности (на примере Республики Бурятия) [Текст] // Вестник ВСГУТУ, 2011.- №4 (35), (0,5 п.л.).
3. Эрдыниева Н.И. Выравнивание пространственных дисбалансов и территориальное развитие (на примере Республики Бурятия) [Текст] // Вестник Бурят.госуниверситета, 2012. - №1 (0,5 п.л.).

Статьи, опубликованные в других изданиях:

4. Эрдыниева Н.И. Теоретические аспекты формирования полюсов роста и пропульсивных отраслей региона [Текст] // Н.И. Эрдыниева: Сб. науч. тр. Серия: Экономические науки. Вып.18.Т.1 -Улан-Удэ: Изд-во ВСГУТУ, 2011 (0,3 п.л.).
5. Эрдыниева Н.И. Неравномерность пространственного развития: региональные центры и региональная периферия [Текст] // Н.И. Эрдыниева: материалы междунар. науч.-практ. конф. «Модернизация социально-экономических систем регионов. Т.2 – Улан-Удэ: Изд-во ВСГУТУ, 2011 (0,3 п.л.).
6. Эрдыниева Н.И. Некоторые аспекты формирования пропульсивных отраслей и полюсов роста региона [Текст] // Н.И. Эрдыниева: Сборник научных статей «Перспективные направления развития науки» - Бугульма: Изд-во НО «ФЭН-НАУКА», 2011 (0,3 п.л.).
7. Эрдыниева Н.И. Выравнивание уровней социально-экономического развития муниципальных районов [Текст] // Эрдэм шинжилгээний бүтээлийнэмхтгэл №1/117. Улан-Батор, 2011 (0,3 п.л.).
8. Эрдыниева Н.И. Эволюция взглядов на факторы экономического роста [Текст] // Н.И. Эрдыниева: материалы II (IV) междунар. науч.-практ. конф. «Современные тенденции развития теории и практики управления в России и за рубежом» - Ставрополь, 2010 (0,3 п.л.).
9. Эрдыниева Н.И. Проблемы измерения регионального развития [Текст] // Н.И. Эрдыниева: Сб. науч. тр. Серия: Экономические науки. Вып.17. Т.2. - Улан-Удэ: Изд-во ВСГУТУ, 2010 (0,3 п.л.).
10. Эрдыниева Н.И. Применение критерия гармоничного развития территорий [Текст] // Н.И. Эрдыниева: Сб. науч. тр. «Управление развитием социально-экономических систем регионов» Вып.1.-Улан-Удэ:Изд-во ВСГУТУ, 2010 (0,3 п.л.).
11. Эрдыниева Н.И. Развитие межбюджетных отношений в субъектах федерации [Текст] // Н.И. Эрдыниева: материалы регион. науч.-

практ. конф. «Проблемы и перспективы социально - экономического развития региона глазами молодых исследователей». - Улан-Удэ: Изд-во ВСГТУ, 2009 (0,3 п.л.).

12. Эрдыниева Н.И. Кредитование региональных и муниципальных бюджетов и финансовый контроль в управлении регионом в современных условиях [Текст] / Н.И. Эрдыниева: Материалы всерос. науч.-практ. конф. «Устойчивое развитие региона: Стратегические приоритеты, механизмы и инструменты». -Т.3. - Улан-Удэ: Изд-во ВСГТУ 2009 (0,3 п.л.).

Подписано в печать 24.02.12. Формат 60x80 $\frac{1}{16}$

Бумага тип. Печать офсетная. Усл. п. л. 1,39.

Тираж 100 экз. Заказ № 30.

Издательство ВСГУТУ
670013, г. Улан-Удэ, ул. Ключевская, 40 в
© ВСГУТУ, 2012

102