

0- 797393

На правах рукописи



Гойхер Олег Лазаревич

**МЕТОДОЛОГИЯ ПОВЫШЕНИЯ ЭФФЕКТИВНОСТИ  
УПРАВЛЕНИЯ ПРОЦЕССОМ ИНВЕСТИРОВАНИЯ ЭКОНОМИКИ  
РЕГИОНА НА ОСНОВЕ СНИЖЕНИЯ ТРАНСАКЦИОННЫХ  
ИЗДЕРЖЕК**

Специальность 08.00.05 – экономика и управление народным  
хозяйством: региональная экономика

**Автореферат**  
диссертации на соискание ученой степени  
доктора экономических наук

Владимир 2012

Работа выполнена в ФГБОУ ВПО «Владимирский государственный университет имени Александра Григорьевича и Николая Григорьевича Столетовых»

**Научный Лапыгин Юрий Николаевич**

**консультант:** доктор экономических наук, профессор

**Официальные Новиков Александр Иванович**

**оппоненты:** доктор экономических наук, профессор кафедры «Политическая экономия» ФГБОУ ВПО Ивановского государственного университета

**Тяжов Анатолий Иванович**

доктор экономических наук, профессор, заведующий кафедрой «Экономическая теория» ФГБОУ ВПО Костромского государственного технического университета

**Глубцов Александр Николаевич**

доктор экономических наук, профессор, заведующий кафедрой «Экономика» Нижегородского института управления филиале ФГБОУ ВПО Российской академии народного хозяйства и государственной службы при президенте РФ

**Ведущая ФГБОУ ВПО Московский государственный**

**организация:** университет экономики, статистики и информатики (МЭСИ), г. Москва

Защита состоится «25» мая 2012 г. в 12.00 часов на заседании объединенного диссертационного совета ДМ 212.025.06 при ФГБОУ ВПО «Владимирский государственный университет имени Александра Григорьевича и Николая Григорьевича Столетовых» по адресу: 600000, г. Владимир, ул. Горького, 79, ауд. 201 – 6.

С диссертацией можно ознакомиться в научной библиотеке ФГБОУ ВПО «Владимирский государственный университет имени Николая Григорьевича и Александра Григорьевича Столетовых» по адресу:

г. Владимир, ул. Горького, 87, корпус 1.

Автореферат разослан «20» марта 2012 г.

Ученый секретарь

диссертационного совета,

доктор экономических наук, профессор



Захаров П.Н.



## ОБЩАЯ ХАРАКТЕРИСТИКА РАБОТЫ

**Актуальность темы исследования.** Федеративное устройство государства требует того, чтобы страна развивалась за счет своих субъектов (регионов). Развитие современной России только за счет внутренних ресурсов не обеспечивает требуемой динамики и обрекает регионы на эволюционное функционирование. Их возрастающая роль в экономических и управленческих преобразованиях в стране предопределила привлечение приоритетного внимания к управлению, аккумулированию и эффективному использованию инвестиционных ресурсов. Формирование в стране институтов и экономических механизмов способствует созданию реальной заинтересованности физических и юридических лиц, вовлеченных в эффективные операции инвестиционного типа, и приводит в итоге к увеличению доходов и экономическому росту, выгодному сообществу в целом.

Развитие регионов РФ на современном этапе, как правило, предполагает довольно серьезные проблемы в области инвестирования. Эффективность инвестиционной политики в государстве во многом зависит от того, насколько при ее формировании учтены региональные аспекты, согласованы и стратегически сориентированы на достижение общих экономических результатов интересы центра и регионов. Решение данных проблем лежит именно на уровне субъекта Федерации, и причиной тому являются знание и понимание основных аспектов реализации инвестиционной политики в регионе. Формирование общей стратегии развития территории, составной частью которой выступает инвестиционная политика, требует системного подхода к анализу институциональной системы инвестиционной политики региона. Эффективное развитие регионов, в рамках реализации региональных политик, качественно невозможно без создания оптимальных институциональных основ и рамок действия данных политик.

Инвестиционная политика регионов испытывает воздействие многих факторов, среди которых институциональные факторы, как правило, принимаются во внимание только косвенно. Институциональное преобразование региональной инвестиционной политики требует детального осмысления по причинам, связанным с качеством функционирования институтов, определяющих данную политику. Это обусловлено тем, что уровень развития региона определяется на базе формальных и неформальных элементов, формирующих региональную стратегию, создающих впоследствии тенденции дальнейшего развития. Рассмотрение и анализ институциональных форм управления инве-

стиционной политикой на региональном уровне требует учета параметров структурной перестройки и взаимосвязи со стратегическим направлением развития в масштабах всей страны.

Несмотря на то что каждый институт – это отдельная структура, тем не менее он представляет собой открытую систему, которой требуются затраты на формирование, функционирование и дальнейшее развитие. Данные затраты представляют собой не только то, что принято считать за издержки на микроуровне, но и определенную совокупность транзакций. Эффективность существования самих институтов возможно определить через систему транзакционных издержек, им принадлежащих. Большинство органов власти, отвечающих за реализацию инвестиционной политики, не учитывают институциональные аспекты существования региона, а также транзакционные издержки, сопровождающие данный процесс.

Анализ параметров транзакционных издержек при формировании инвестиционной политики региона позволяет определить наиболее значимые направления этого процесса, что является определяющим в стратегическом развитии.

Инвестиционный процесс экономики региона требует не только внимания со стороны органов власти к своевременности его реализации, но и повышения качества функционирования через систему совокупности институтов, лежащих в основе инвестиционной политики.

Таким образом, назрела важная научная проблема, связанная с разработкой методологии повышения эффективности управления инвестированием экономики региона. На основе изложенного можно заключить, что создание и реализация обоснованных положений, направленных на формирование базы оценки транзакционных издержек, решают задачи повышения эффективности функционирования региональных институтов, и, соответственно, всего социально-экономического развития региона.

Следует отметить, что общие проблемы институциональных процессов на различных уровнях управления, стратегического развития региона и управление инвестиционной политикой достаточно подробно освещены в многочисленных научных публикациях как отечественных, так и зарубежных специалистов.

Среди работ по исследованию экономики региона и его инвестиционной деятельности необходимо указать на труды А.Г. Гранберга, Б.Д. Бабаева, Г.В. Гутмана, В.А. Кретинина, Ю.Н. Лалыгина, А.А. Мироедова, В.В. Смирнова, О.С. Сухарева, Л.Л. Игонина, Г.В. Ульянова, Р.В. Яроша, Е.Г. Ясина и др.

Среди наиболее значимых зарубежных ученых, внесших вклад в изуче-



ние теории транзакционных издержек, следует выделить Т. Веблена, Х. Демсеца, Р. Коуза, Д. Норта, О. Уильямсона, Дж. Уоллиса, Ф.О. Хара, У. Шарпа, и др. Среди отечественной теории и практики институциональной экономики и теории транзакционных издержек стоит отметить исследования В. Кокорева, С.Г. Кирдина, Г.Б. Клейнера, Я.И. Кузьмина, А. Московского, А.Н. Олейника, В.М. Полтеровича, В.В. Радаева, В.Л. Тамбовцева, А.Е. Шаститко и др.

Несмотря на наличие значимого количества работ в указанном направлении, следует отметить тот факт, что в большинстве из них транзакционные издержки оцениваются на микро- и макроуровнях; мезоуровень оценивается только косвенно. Кроме того, системно вопросы повышения эффективности управления процессом инвестирования экономики региона именно с помощью снижения уровня транзакционных издержек в научной литературе не прорабатывались. В работе декларативно заявлено системное снижение транзакционных издержек на институциональном уровне региона, выявлены и оценены перераспределительные механизмы в процессе инвестирования экономики региона на основе тенденций динамики издержек, с учетом их изменения на микро-, мезо- и макроуровнях. Именно поэтому важная научная проблема, имеющая важное социально-экономическое и хозяйственное значение для региона, решаемая в диссертационном исследовании, состоит в недостаточности методологии повышения эффективности управления процессом инвестирования экономики региона на базе снижения уровня транзакционных издержек.

**Гипотеза** диссертационной работы состоит в рассмотрении процесса инвестирования экономики региона как управления совокупностью институтов, его формирующих. Таким образом, эффективность функционирования инвестиционного процесса определяется качеством управления институтами региона, на которое, в свою очередь, значительно влияют как классические, так и транзакционные издержки.

**Цель** исследования состоит в разработке методологии повышения эффективности управления процессом инвестирования экономики региона на основе снижения транзакционных издержек.

Указанная постановка цели определила перечень задач, необходимых для решения:

- выявить особенности региона как открытой системы;
- определить роль инвестиционного процесса в развитии региона;
- выявить особенности проведения анализа факторов снижения транзакционных издержек в рамках инвестирования экономики региона;
- сформировать концептуальные основы снижения транзакционных из-

держек, сопровождающих процесс инвестирования экономики региона;

- разработать методологию повышения эффективности управления процессом инвестирования экономики региона на основе снижения транзакционных издержек;

- построить теоретическую структурно-функциональную модель управления процессом инвестирования экономики региона на основе снижения транзакционных издержек;

- разработать совокупность механизмов управления процессом инвестирования экономики региона на основе снижения транзакционных издержек;

- определить алгоритм функционирования модели управления процессом инвестирования экономики региона на основе снижения транзакционных издержек;

- апробировать положения исследования в сфере реализации инвестиционной политики Владимирской области.

**Объект** настоящего исследования – социально-экономическая система в процессе развития на региональном уровне.

**Предмет** исследования – управленческие отношения, возникающие в процессе инвестирования экономики региона.

**Методология** исследования опиралась на совокупность принципов и методов научного познания: формально-логические методы и методы диалектики (индукцию, дедукцию, абстрактно-логический метод, анализ и синтез, метод единства количественного и качественного). В работе реализованы системный, институциональный, эволюционный подходы, применяются экономико-математические методы исследования

В качестве **теоретических** основ в диссертационной работе применяются разработки и научные достижения различных экономических школ и направлений.

В качестве **информационной основы** исследования использовались публикации отечественных и зарубежных ученых в области инвестиционной деятельности на микро- и макроуровнях; прикладные работы по определению основ развития региона и выявлению издержек процесса инвестирования экономики региона; законодательные и нормативно-правовые акты, программы, концепции, касающиеся вопросов деятельности региона; статистическая информация; материалы научно-практических конференций, научно-исследовательских работ, семинаров и тренингов, в которых автор принимал участие.

**Логика** исследования состояла в рассмотрении методологических ос-

нов повышения эффективности управления процессом инвестирования экономики региона на основе снижения уровня транзакционных издержек, включая обзор теоретических аспектов институционального развития региона и подходов к инвестированию его экономики. Результаты указанных исследований позволили автору предложить методологические подходы к формированию способов управления инвестиционным процессом в регионе, влияющим на разработку основ и развитие региона, на основе снижения транзакционных издержек в структуре функционирования территориальных институтов.

Работа выполнена в соответствии с пп. 3.9, 3.22 специальности 08.00.05 Паспорта специальностей ВАК Российской Федерации.

Основным итогом работы стала разработанная методология повышения эффективности управления процессом инвестирования экономики региона на основе снижения транзакционных издержек. В ее основе лежат модель, механизмы и алгоритм управления процессом инвестирования на базе упорядочения институтов, модели их совершенствования и управления, направленные на снижение фактора неопределенности.

Результаты научного исследования позволили автору сформулировать следующие выводы, обладающие научной новизной, которые выносятся на защиту:

Роль институциональных факторов в развитии региональных экономических систем. Региональные особенности трансформации отношений собственности, их влияние на структуру и эффективность функционирования и развития региональных экономических систем (п. 3.9):

1. Разработана классификация институтов (существующие, формирующиеся, институты, потребность в которых выявлена в процессе мониторинга), относящихся к процессу инвестирования экономики региона, которая позволяет систематизировать транзакционные издержки по уровням институциональной взаимосвязи с учетом принадлежности к трем сферам:

- производственной сфере;
- сфере услуг;
- социальной сфере (в части потребления).

2. Разработана графическая модель (в виде пирамиды) выявления причин возникновения неопределенности в структуре управления институтами региона, которая характеризует:

- наличие неопределенностей (в форме отклонения целей верхнего

уровня от задач нижних уровней) между блоками (секторами) по уровням иерархии институтов процесса инвестирования экономики региона;

– наличие неопределенностей (в виде отсутствия учетных процедур, элементов и факторов воздействия при создании или преобразовании институтов) между блоками (секторами) в каждом из уровней иерархии;

– наличие «пустых мест», представляющих собой «свободные полости» (в виде элементов системы, которые на данный момент времени изменяются и неуправляемы регионом), в структуре регулирования институтов на уровне инвестирования экономики региона.

3. Сформирована пространственная трехмерная структурно-функциональная модель особенностей региона как открытой системы, где обосновано, что:

– регион представляет собой совокупность институтов;

– институты внутри региона взаимодействуют как между собой, так и со «сторонними» институтами (общероссийского значения и/или институтами других регионов);

– развитие региональных институтов основано на трех основных элементах:

- местоположении;

- времени существования;

- уровне развития институциональных правил.

4. Выявлены принадлежности областей процесса инвестирования экономики региона, формирующих транзакционные издержки, к параметрам транзакций, а именно:

– сложность транзакций:

- законодательный процесс;

- историко-культурный процесс;

– специфичность активов:

- информационно-аналитический процесс;

- процесс практической реализации;

– издержки переговорного процесса:

- переговорный процесс;

- результативно-адаптивный процесс.

В каждой из областей, формирующих транзакционные издержки, определены конкретные сферы транзакции инвестиционного процесса в регионе.

В рамках разрешения проблем эффективного использования материальных и нематериальных факторов развития региональной экономики; зако-

номерностей и особенностей организации и управления экономическими структурами в регионах (п. 3.22):

5. Сформирована структурно-функциональная модель управления процессом инвестирования экономики региона на основе снижения транзакционных издержек, состоящая из следующих процедур:

– определения взаимодействия блоков: создание единых принципов общения «регион – инвестор», создание имиджа региона как инвестиционно привлекательного, создание единой информационной базы, прогнозирование и мониторинг изменения законодательства, снижение уровня бюрократии, создание единых экспертных систем оценок;

– оценки влияния внешней среды на систему;

– контроля процесса реализации каждого из блоков системы;

– мониторинга каждого из блоков, а также всей системы в целом.

6. Разработан механизм управления процессом инвестирования экономики региона производственной сферы, сферы услуг, социальной сферы (в части потребления) на основе снижения транзакционных издержек, учитывающий особенности указанных сфер и на этой основе формирующий различного рода последовательности применения действий: создание единых принципов общения «регион – инвестор»; создание имиджа региона как инвестиционно привлекательного; создание единой информационной базы; прогнозирование и мониторинг изменения законодательства; снижение уровня бюрократии; создание единых экспертных систем оценок.

7. Разработан механизм управления процессом инвестирования экономики региона как поля проявления транзакционных издержек и трансформационного сектора, который основан на снижении транзакционных издержек и состоит из последовательно осуществляющихся процедур. Это:

– определение институтов (существующих, формирующихся и институтов, потребность в которых выявлена в процессе мониторинга) в каждом секторе инвестиционной политики региона;

– выявление транзакционных издержек рационализации, сделки и управления в процессе инвестирования экономики региона;

– определение «ядра» корневых транзакционных издержек инвестиционной политики региона;

– построение матрицы решений управления процессом инвестирования экономики региона на основе снижения транзакционных издержек для всех групп институтов.

8. Разработан механизм управления процессом инвестирования эконо-

мики региона на основе интегрированных структур на базе снижения транзакционных издержек, отличающийся последовательностью следующих процедур. Это:

- определение институтов (существующих, формирующихся и институтов, потребность в которых выявлена в процессе мониторинга);
- определение взаимосвязей:
  - между институтами в группах институтов;
  - различными группами институтов;
  - регионом и различными группами институтов.
- определение транзакционных издержек, сопровождающих процесс взаимодействия институтов;
- реализация подхода повышения эффективности управления процессом инвестирования экономики региона на базе снижения транзакционных издержек:
  - создание на уровне региона отдельной интегрированной структуры;
  - создание проекта долгосрочного взаимодействия «регион – институты»;
  - преобразование интегрированной структуры (региона и институтов) в фильтр транзакционных издержек;
- создание мониторинга системы интегрированных структур.

9. Разработан алгоритм управления процессом инвестирования экономики региона на основе снижения транзакционных издержек, представляющий собой последовательность следующих процедур. Это:

- группировка региональных институтов, участвующих в процессе инвестирования, на существующие, формирующиеся и институты, потребность в которых выявлена в процессе мониторинга;
- классификация транзакционных издержек на издержки рационарирования, сделки и управления, с дальнейшим определением их принадлежности к группам институтов;
- разработка матрицы решений управления процессом инвестирования экономики региона на основе снижения транзакционных издержек для всех групп институтов;
- создание схем состава управления процессом инвестирования экономики региона на основе снижения транзакционных издержек для существующих и формирующихся институтов, а также институтов, потребность в которых выявлена в процессе мониторинга производственной, сферы услуг и социальной сферы (в части потребления);

– разработка механизмов управления процессом инвестирования экономики региона на основе снижения транзакционных издержек для существующих, формирующихся институтов и институтов, потребность в которых выявлена в процессе мониторинга производственной сферы, сферы услуг и социальной сферы (в части потребления);

– реализация большого и малого циклов мониторинга управления процессом инвестирования экономики региона на основе снижения транзакционных издержек.

10. Обоснована последовательность получения общей результативности повышения эффективности управления процессом инвестирования экономики региона на основе снижения транзакционных издержек, отличительная особенность которой проявляется в синергетическом эффекте за счет:

– повышения эффективности управления процессом инвестирования на основе снижения уровня транзакционных издержек региональных институтов (существующих, формирующихся и институтов, потребность в которых выявлена в процессе мониторинга);

– повышения эффективности управления процессом инвестирования на основе снижения уровня транзакционных издержек в сферах региона (производственной, сфере услуг, социальной (в части потребления));

– повышения эффективности управления процессом инвестирования на основе снижения уровня транзакционных издержек взаимодействия «регион – институты».

Структура научной новизны представлена на рис. 1.

**Практическая значимость** диссертационной работы состоит в возможности научного и прикладного применения ее выводов и обобщений при решении проблем управления процессом инвестирования экономики региона. Предложенные результаты анализа транзакционных издержек позволяют сформировать новые подходы к обоснованию принятия решений по повышению эффективности реализации инвестирования региона.

Разработка методологии повышения эффективности управления процессом инвестирования экономики региона на базе снижения уровня транзакционных издержек, основанной на методических подходах, технологии, технике, приемах и инструментарии, предложенных в диссертационной работе по повышению эффективности реализации отдельной функциональной территориальной политики, позволяет системно решать стоящие перед регионом проблемы, качественно использовать имеющиеся ресурсы и выявлять скрытые резервы.

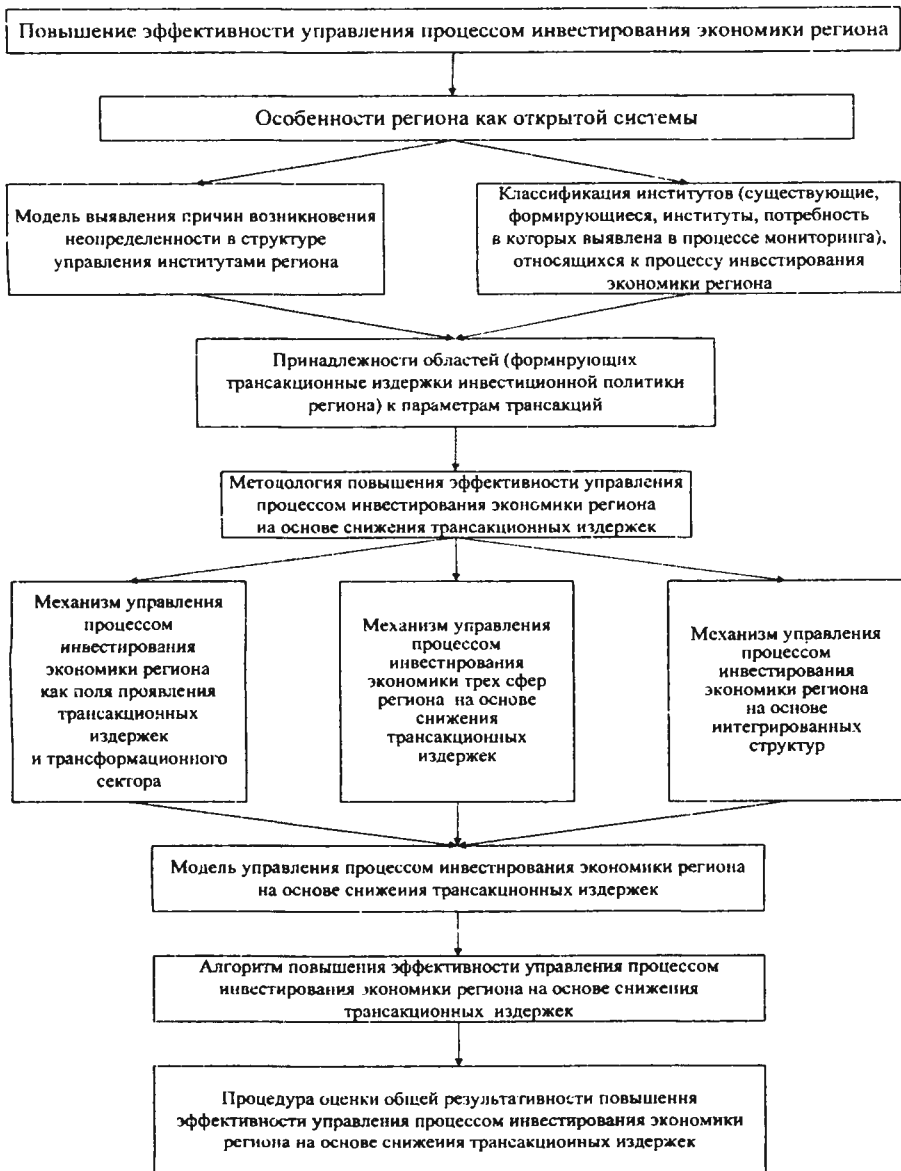


Рис. 1. Структура научной новизны

Полученные в ходе исследования выводы и обобщения могут послужить исходным материалом для научных работников и преподавателей учебных заведений, занимающихся проблемами инвестирования и регионального развития. Муниципальными, региональными и федеральными органами власти результаты данной работы могут быть использованы для практической оценки качества процесса инвестирования экономики территории.

К числу дальнейших направлений поисковых исследований следует отнести разработку методических основ подготовки и отбора специалистов в области управления процессом инвестирования экономики региона, а также формирование теоретических и практических подходов к совершенствованию системы построения иерархии процедур выявления, оценки и снижения транзакционных издержек в структуре разработки и реализации стратегии развития территории.

Апробация основных теоретических положений и практических результатов работы автором осуществлена на международных, всероссийских и региональных конференциях в период с 2004 по 2012 гг. Результаты исследования опубликованы в электронном и печатном видах. Работа также была апробирована соискателем в учебных курсах «Инвестирование», «Экономическая оценка инвестиций», «Инвестиционный климат», «Стратегические альянсы и кластеры», которые автор читал для студентов бакалавриата, специалитета и магистратуры Владимирского государственного университета.

По теме диссертации опубликованы 83 печатные работы, в том числе две монографии, главы и параграфы в двух коллективных монографиях, а также десять статей в журналах из перечня ВАК РФ общим объемом 51,02 печатных листа.

Круг поставленных задач, а также логика исследования определили структуру диссертационной работы, которая состоит из введения, двух частей (каждая включает в себя три главы), заключения, списка использованной литературы и приложений. Работа изложена на 275 страницах, содержит 53 рисунка и 11 таблиц в нижепредставленной последовательности.

## **Введение**

**I. Теоретико-методологические подходы к управлению процессом инвестирования экономики региона на основе снижения транзакционных издержек**

**Глава 1. Теоретические аспекты управления процессом инвестирования экономики региона**

1.1. Экономика региона как открытая система

1.2. Инвестиционный процесс в развитии региона

1.3. Издержки, сопровождающие процесс инвестирования, с позиций неинституционализма

**Глава 2.** Подходы к исследованию процесса инвестирования, экономики региона на основе снижения транзакционных издержек

2.1. Исследование подходов к снижению транзакционных издержек в процессе инвестирования экономики региона

2.2. Морфологический анализ факторов снижения транзакционных издержек в процессе инвестирования экономики региона

2.3. Концептуальные основы снижения транзакционных издержек, сопровождающих процесс инвестирования экономики региона

**II. Формирование методологии повышения эффективности управления процессом инвестирования экономики региона на основе снижения транзакционных издержек**

**Глава 3.** Разработка методологии повышения эффективности управления процессом инвестирования экономики региона на основе снижения транзакционных издержек

3.1. Механизм управления процессом инвестирования экономики региона производственной сферы, сферы услуг, социальной сферы (в части потребления) на основе снижения транзакционных издержек

3.2. Механизм управления процессом инвестирования экономики региона как поля проявления транзакционных издержек и трансформационного сектора на основе снижения транзакционных издержек

3.3. Механизм управления процессом инвестирования экономики региона на основе интегрированных структур на базе снижения транзакционных издержек

**Глава 4.** Формирование модели управления процессом инвестирования экономики региона на основе снижения транзакционных издержек.

4.1. Модель управления процессом инвестирования экономики региона на основе снижения транзакционных издержек

4.2. Определение алгоритма функционирования модели управления процессом инвестирования экономики региона на основе снижения транзакционных издержек

4.3. Подходы к оценке результативности методологии повышения эффективности управления процессом инвестирования экономики региона

**Заключение**

**Список используемой литературы**

**Приложения**

## ОСНОВНОЕ СОДЕРЖАНИЕ РАБОТЫ

Развитие регионов РФ на современном этапе, как правило, предполагает довольно серьезные проблемы в области инвестирования. Их решение лежит именно на уровне субъекта Федерации; причина этого – знание и понимание основных аспектов реализации инвестиционной политики в регионе. Эффективное развитие регионов в рамках реализации региональных политик качественно невозможно без создания оптимальных институциональных основ и рамок действия организационно-экономических политик.

Современное состояние страны, становление российской государственности, развитие всех сфер жизнедеятельности общества, создание вертикали и повышение авторитета власти приводят к изменениям уже существующих институтов, созданию новых, «отмиранию» старых. Данные институциональные изменения носят как объективный, так и субъективный характер. Власти, в том числе и региональной, требуется уделять повышенное внимание институтам и «идти в ногу» с их изменениями. В этой связи органам, принимающим решения, необходима база (определенная теоретическая платформа) для обоснования и оценки качества своих действий. Источник данных знаний может стать фундаментом решения возникающих институциональных проблем во всех политиках, в том числе и при разработке инвестиционной политики региона. Прежде чем рассмотреть основные аспекты функционирования региона, необходимо обеспечить принципиальные теоретические и практические основы функционирования данного направления экономической деятельности субъекта Федерации.

Одной из первоочередных задач региональных властей является создание такой институциональной среды, которая обеспечивает не только качественное функционирование региональной системы, но и предопределяет процесс развития институтов, входящих в нее, и в результате приводит к повышению эффективности управления процессом инвестирования экономики региона. Сама по себе указанная система искусственно не повышает свою эффективность, следовательно, необходимо определить стимулы ее развития.

Обобщающие характеристики института подтверждают занимаемое ими центральное место в институциональном процессе, а следовательно, данное понятие должно занять такое же место и в региональной экономической системе. Таким образом, можно сделать вывод о том, что развитие данной системы представляет собой институциональный процесс.

Основываясь на приведенном выше теоретическом рассмотрении основных элементов региональной системы, а также факторов, предопределяющих их функционирование и развитие, можно сделать следующие умозаключения:

- регион представляет собой совокупность институтов;
- институты внутри региона взаимодействуют как между собой, так и

со «сторонними» институтами (общероссийского значения и/или институтами других регионов);

– развитие региональных институтов основано на трех базовых элементах:

- местоположении;
- времени существования;
- уровне развития институциональных правил.

Учитывая все вышесказанное, можно представить регион как открытую систему (рис. 2).

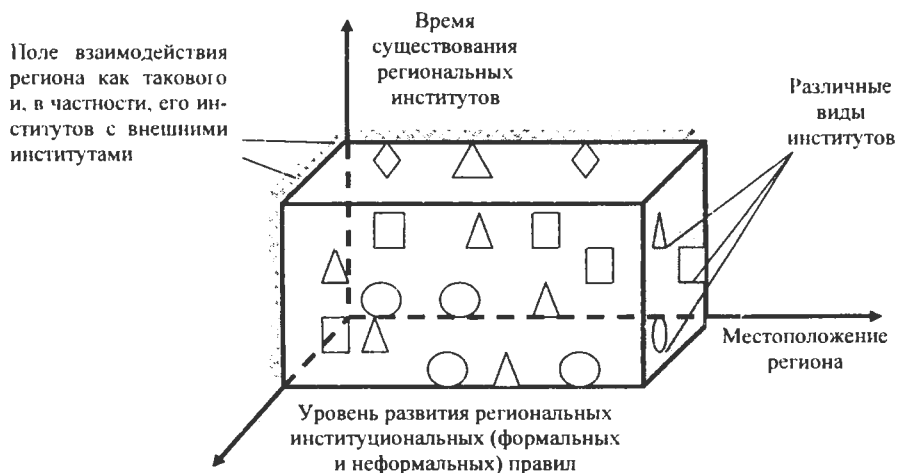


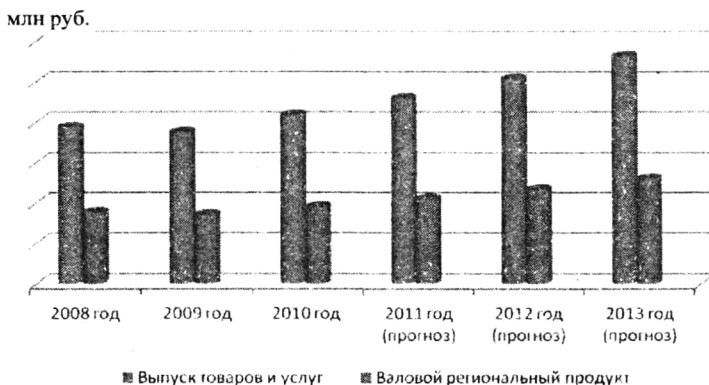
Рис. 2. Пространственная трехмерная структурно-функциональная модель региона как открытой системы

Рассматривая указанную структурно-функциональную модель, можно обосновать понятие «открытая система» как открытое взаимодействие региональных институтов внутри региона и за его границами.

Практическое применение результаты проводимого автором исследования нашли на базе отдельного региона России, а именно Владимирской области. Обосновывая количественную оценку развития региона как открытой системы, можно определить показатель валового регионального продукта (ВРП) и объем иностранных инвестиций. Динамика изменения ВРП во Владимирской области представлена на рис. 3.

Открытость основывается не только на институциональных взаимодействиях, но и уровне «течения» огромного количества различных видов ресурсов. Ресурсное движение такого рода имеет целевое назначение – получить положительный результат, который может выступать как в виде финансового,

так и в форме социального эффектов. Такое ресурсное насыщение региона носит, несомненно, актуальный характер. Это объясняется тем, что основной, «родовой» целью существования как страны, так и региона является социальное развитие населения, проживающего на ее (его) территории, что невозможно без полного ресурсного обеспечения территории.



*Рис. 3. Динамика изменения показателей выпуска товаров, услуг и ВРП во Владимирской области (в основных ценах соответствующих лет)*

Данное обстоятельство предопределяет строение структуры институциональной системы, поэтому ресурсное движение такого рода можно обозначить как инвестиционный процесс.

Проведенное исследование основных элементов, характеризующих инвестиционную деятельность на уровне региона, позволило утверждать, что инвестиционная политика представляет собой многоаспектную институциональную единицу. Основываясь на данном представлении, а также обобщая аспекты инвестиционной политики региона, можно предположить, что данная деятельность не протекает без существенного уровня издержек реализации. Они представляют собой совокупность не только классических (общепроизводственных и общехозяйственных) издержек, но и транзакционных издержек, формирующихся на формальном и неформальном уровнях.

Институциональные рамки определяют правила инвестирования и являются факторами, влияющими на формирование и реализацию инвестиционной политики. Изначально можно предположить, что существуют издержки в области нормирования инвестиционного процесса, издержки, связанные с оформлением инвестиционных решений и управлением инвестиционным процессом в целом, которые снижают эффективность управления процессом инвестирования экономики региона.

В дальнейшем, продолжая исследования, автор пришел к необходимости корректировать группировку сфер транзакционных издержек, что было вызвано желанием еще более детальной оценки эффективности реализации инвестиционной политики региона. Это вызвано тем, что сам инвестиционный процесс имеет определенную специфику, которая отличается от «экономики фирмы» (например, отличаются процедуры контроля, а также при ведении переговоров зачастую выступают более двух сторон и т.п.). Региональный уровень реализации инвестиционной политики, в свою очередь, обладает определенными особенностями, связанными с формальной реализацией процесса, степенью влияния на оппортунистическое поведение хозяйствующих объектов и т.п. Учитывая выявленные автором специфические особенности региональной инвестиционной политики, была разработана классификация принадлежности процессов (законодательного, историко-культурного, переговорного, информационно-аналитического, результативно-адаптивного, процесса практической реализации) к формальному и неформальному блокам институтов реализации инвестиционной деятельности в регионе. что в дальнейшем позволило сформировать сферы транзакционных издержек и разделить их по указанным отдельным процессам.

Как было указано ранее, инвестиционный процесс, сопровождающий стратегию развития региона, базируется на различного рода институтах, определяющих существование и перспективы территории. Несмотря на то, что каждый институт – это отдельная система, тем не менее он представляет собой открытую систему, которой требуются затраты на формирование, функционирование и дальнейшее развитие.

Образуя внешнюю информацию самостоятельно, регион имеет возможность регулировать отдельные отношения как формальных, так, отчасти, и неформальных правил. Тем самым создает комфортные условия для снижения транзакционных издержек внутри региональных институтов, в том числе и отдельных региональных политик (в том числе и инвестиционной). В данной связи на первый уровень задач встает выявление областей, формирующих (создающих, генерирующих) транзакционные издержки инвестиционной политики региона, а также разработка единой методологии их снижения.

Процесс инвестирования экономики региона должен не просто учитывать возможности влияния на уровень транзакционных издержек, но и изначально базироваться на фундаментальных характеристиках исходного учета сфер, в которых формируются издержки. Это необходимо выполнять с целью определения и оценки перспектив развития тех или иных институтов, влияющих на процесс инвестирования экономики региона.

В основу концептуальных положений снижения транзакционных издержек, сопровождающих процесс инвестирования экономики региона, легла

система появления и существования институтов на базе временного фактора их развития. В этой связи необходимо помнить о том, что любой институт невозможен без существования транзакционных издержек. Именно их количество и размер (объем) – основная причина нестабильности в системе иерархии институтов, влияющих на процесс инвестирования экономики региона.

Для эффективного инвестирования экономики региона необходима не только отлаженная система управления уже существующих институтов, но и вновь создаваемых, а также выявленных в процессе мониторинга. Именно тогда разработка методологии определения, выявления и снижения транзакционных издержек в этом процессе, безусловно, приведет к эффективному управлению, повышению качества принимаемых решений в сфере реализации процесса инвестирования экономики региона.

Процесс снижения транзакционных издержек, сопровождающих указанный выше процесс, должен происходить в течение трех основных фаз:

- снижение транзакционных издержек уже существующих и функционирующих институтов;
- снижение транзакционных издержек формирующихся институтов;
- снижение транзакционных издержек институтов, потребность в которых выявлена в процессе мониторинга.

На основе проведенного анализа предлагается разделить институты, которые относятся к процессу инвестирования экономики региона, по принадлежности к трем сферам:

- производственной;
- сфере услуг;
- социальной (в части потребления).

Такого рода классификация позволяет наиболее полно отразить совокупные тенденции, проходящие в процессе инвестирования экономики региона.

На основе выявленных транзакционных издержек инвестирования экономики региона возможно разработать методологию повышения эффективности управления инвестированием экономики региона, в основе которой лежат механизмы снижения транзакционных издержек.

Следующим этапом проведения исследования стало применение инструментов стратегического управления: составляется матрица, где по горизонтали рассматриваются виды институтов (существующие, формирующиеся и институты, выявленные в процессе мониторинга), формирующие транзакционные издержки, а по вертикали – сферы, формирующие транзакционные издержки в инвестиционной политике региона (производственная, сфера услуг, социальная сфера в части потребления). Внутреннее содержание матрицы отражает разработку конкретных действий, направленных на снижение транзакционных издержек при инвестировании экономики региона. На основе разработанной матрицы

можно сформировать схемы снижения транзакционных издержек инвестиционной политики региона для существующих и формирующихся институтов, а также институтов, потребность в которых выявлена в процессе мониторинга, что дает возможность в дальнейшем разработать механизмы снижения издержек региона для всех групп институтов. Данные механизмы как совокупность действий, направленных на снижение издержек, должны быть понятны и обоснованны для региональных органов власти.

Общая, итоговая эффективность реализации процесса снижения транзакционных издержек инвестирования экономики региона обусловлена:

- реализацией через группы институтов (существующих, формирующихся и институтов, потребность в которых выявлена в процессе мониторинга);
- процедурой градации транзакционных издержек на издержки рационализации, сделки и управления с дальнейшим определением их принадлежности к группам институтов;
- разработкой матрицы решений снижения транзакционных издержек инвестиционной политики региона для всех групп институтов;
- созданием схем снижения транзакционных издержек инвестиционной политики региона для указанных групп институтов;
- разработкой механизмов снижения транзакционных издержек процесса инвестирования экономики региона для существующих, формирующихся институтов и тех, потребность в которых выявлена в процессе мониторинга;
- реализацией цикла мониторинга процесса снижения издержек.

Следующий шаг можно охарактеризовать как выявление конкретных («корневых») транзакционных издержек инвестиционной политики в экономике развития региона. В данном направлении анализа можно использовать методики, позволяющие «сузить» искомую область.

Сектор транзакций практически не может дать количественную оценку издержкам. Это диктует необходимость использовать экспертные методы оценки, в результате чего вопрос внедрения в процесс проводимого анализа методов анкетного опроса становится особенно актуален. Кроме того, требуется охватить как можно больше респондентов, что вызвано необходимостью согласованности оценок по вопросам видов институтов и характером представленных сфер. Все указанные аспекты нашли свое отражение в структуре анкетного опроса.

При практической реализации указанного процесса была выбрана Владимирская область, которая по совокупности показателей типична для развития не только в ЦФО, но и по ряду направлений для всех регионов РФ. В основу проводимого анкетного опроса легли материалы, необходимые для определения степени влияния сфер, формирующих транзакционные издержки, и учитываемые в процессе инвестирования экономики региона.

По результатам анкетного опроса были выявлены сферы, в которых дей-

ствия транзакционных издержек наиболее значимы для трех элементов региональной экономики: производственная и социальная сферы (в части потребления), а также сфера услуг.

По полученным результатам можно сформировать «корневые» издержки, находящиеся в центральных блоках сфер, а также создать ядра транзакционных издержек процесса инвестирования экономики региона

При оценке обоснованности определения конкретных сфер, формирующих транзакционные издержки инвестиционной политики региона, автором были использованы методы социологических опросов, компьютерная программа обеспечения статистического анализа – SPSS, методы графического построения ядер указанных сфер, а также методы стратегического анализа. Обобщенные результаты проведенного исследования представлены в табл. 1.

Таблица 1

*Обобщение результатов обоснованности конкретизации сфер, формирующих транзакционные издержки процесса инвестирования экономики региона*

Ядра сфер	Сферы, формирующие транзакционные издержки	Обобщенное обозначение действий региональных властей
Производственная сфера	Федеральные законы; указы Президента	Прогнозирование и мониторинг изменения законодательства
	Сфера компетенции	Создание единых принципов общения «регион – инвестор»
	Структура управления	Снижение уровня бюрократии
	Социальные установки	Создание имиджа региона как инвестиционно активного
	Слухи	Создание единой информационной базы
	Правила и положения	Создание единых принципов общения «регион – инвестор»
	Мотивация	Создание имиджа региона как инвестиционно активного
	Стандарты	Создание единой информационной базы
	Степень неопределенности	Создание единых экспертных систем оценок
Сфера услуг	Кодексы; указы Президента	Прогнозирование и мониторинг изменения законодательства
	Структура управления	Создание единых принципов общения «регион – инвестор»
	Стиль руководства	Создание единых экспертных систем оценок
	Социальные установки	Снижение уровня бюрократии
	Слухи	Создание единой информационной базы
	Привычки	Создание единых принципов общения «регион – инвестор»
	Стандарты	Создание единых экспертных систем оценок
	Эксплуатационные затраты	Создание имиджа региона как инвестиционно активного
	Мониторинг	Создание системы мониторинга
Легенды	Создание имиджа региона как инвестиционно активного	

Окончание табл. 1

Ядра сфер	Сферы, формирующие транзакционные издержки	Обобщенное обозначение действий региональных властей
Социальная сфера (в части потребления)	Указы Президента; постановления Правительства; региональные постановления	Прогнозирование и мониторинг изменения законодательства
	Структура управления	Создание единых принципов общения «регион – инвестор»
	Экспертные системы	Создание единых экспертных систем оценок
	Планирование	Создание единой информационной базы
	Оценка и оплата труда (ОТ)	Создание единых экспертных систем оценок
	Мониторинг	Создание системы мониторинга
	Степень неопределенности	Создание единых экспертных систем оценок

Несмотря на то что обобщенные обозначения процессов управления имеют общие названия для трех сфер, в матрице решений действия для каждой сферы имеют оригинальные формулировки. Следует также отметить, что отдельные обобщенные обозначения повторяются в разных сферах, формирующих транзакционные издержки инвестиционной политики региона, но противоречие в этом элементе отсутствует, т.к. механизмы отражают последовательность действий, в которых издержки отдельных сфер минимизируются ранее, а обратная связь систематизирует процедуру.

На основании проведенного анализа были разработаны механизмы снижения транзакционных издержек процесса инвестирования экономики региона (для существующих и формирующихся институтов, а также институтов, потребность в которых выявлена в процессе мониторинга) для трех сфер: производственной, услуг и социальной сферы (в части потребления). На рис. 4 представлен механизм для производственной сферы, т.к. она имеет для региона приоритетное значение из-за необходимости развития реального сектора экономики, увеличения производственных мощностей и значимости инновационного потенциала территории.

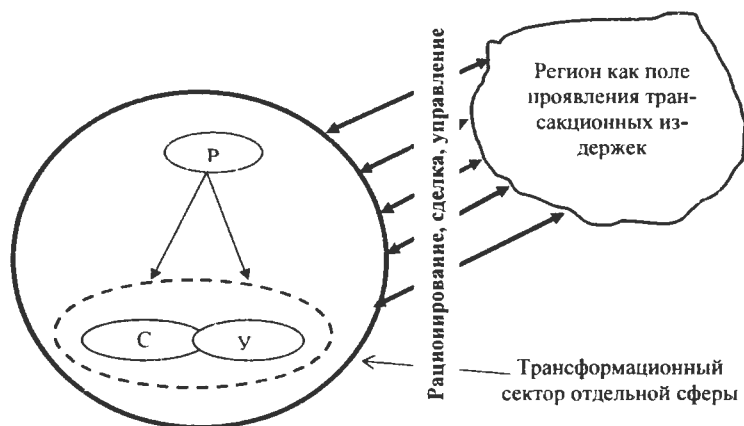
Механизм повышения эффективности управления процессом инвестирования экономики региона на основе снижения транзакционных издержек производственной сферы представляет собой линейный процесс, состоящий из четырех блоков. Начало (блок 1 на рис 4) – совокупность процедур, связанных с созданием единых принципов общения «регион – инвестор», единой информационной базы, а также имиджа региона как инвестиционно активного. Каждый из элементов имеет одинаковые начальные временные компоненты, т.е. должен реализовываться одновременно. Это дает возможность «завести» весь механизм и несколько ускорить действия в других процессах. Создание единых принципов общения «регион – инвестор» предопределяет ста-



щью снижения транзакционных издержек сферы услуг и социальной сферы (в части потребления).

Особенность приведенных механизмов снижения транзакционных издержек указанных сфер для всех групп институтов – замкнутый цикл управления, что позволяет утверждать о цикличности и качественности решения задач, поставленных перед данными механизмами.

Проводя дальнейшие исследования, было выявлено, что любая деятельность в сферах производства, услуг и социальных взаимодействиях характеризуется трансформационными и транзакционными издержками, не только как элементами взаимодействия различного рода институтов и региональных властей, так и базой формирования издержек рационализации, сделки и управления. Это позволило представить модель взаимодействия региона как поля проявления транзакционных издержек и трансформационного сектора инвестиционной политики региона с особенностями процесса инвестирования экономики региона (рис. 5).



*Рис. 5. Модель взаимодействия региона как поля проявления транзакционных издержек и трансформационных секторов его инвестиционной политики: P – издержки рационализации; C – издержки сделки; Y – издержки управления; → – взаимодействие издержек рационализации, сделки и управления; ○ – издержки сделки и управления при реализации инвестиционной политики; ↔ – взаимодействия региона как поля проявления транзакционных издержек и трансформационных секторов процесса инвестирования экономики региона*

На базе представленной модели был сформирован механизм повыше-

ния эффективности управления процессом инвестирования экономики региона на основе снижения транзакционных издержек региона как поля проявления транзакционных издержек и трансформационного сектора (рис. 6).

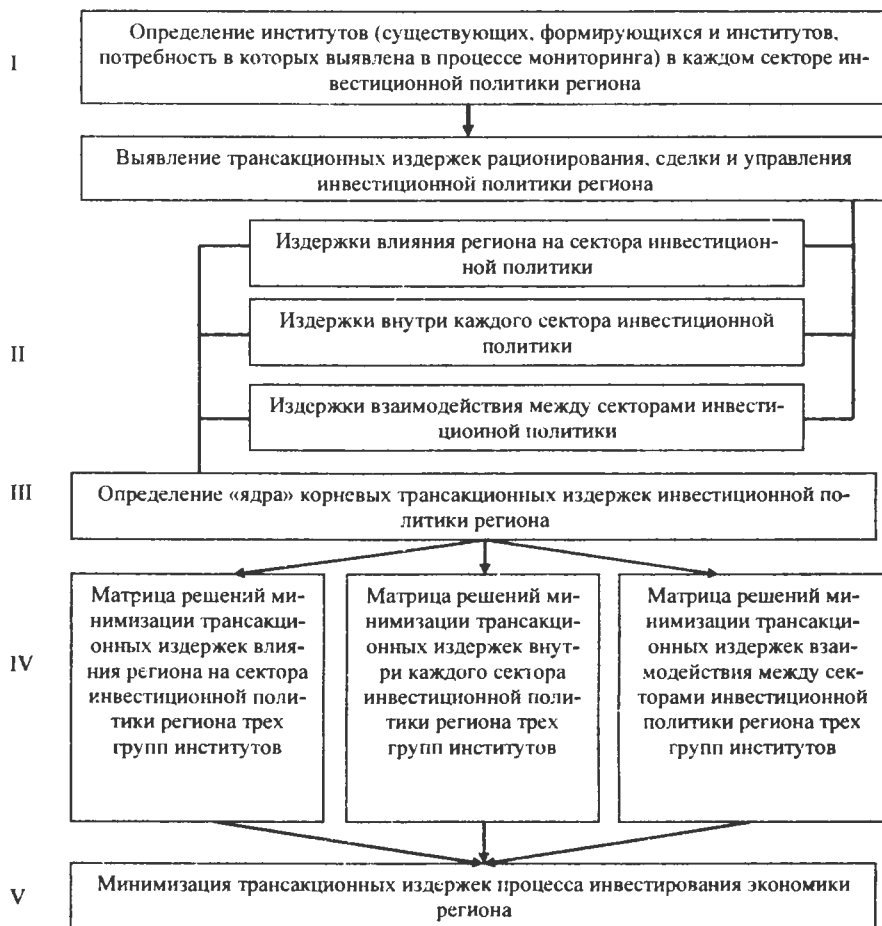


Рис. 6. Схема механизма повышения эффективности управления процессом инвестирования экономики региона на основе снижения транзакционных издержек региона как поля проявления транзакционных издержек и трансформационного сектора

Механизм представляет собой совокупность пяти шагов, каждый из которых несет свою целевую нагрузку:

I шаг – определение институтов в секторе позволяет выявить объем трансакций, а также приоритетность в решении задач для каждого института;

II шаг – выявление трансакционных издержек с решением задач:

– определить весь перечень издержек (рационарирования, сделки, управления);

– определить принадлежность издержек внутри и между секторами, а также издержек влияния региона на сектора;

III шаг – определение «ядра» корневых издержек позволяет существенно сузить область нахождения издержек, а также их количество (используя экспертные и статистические методы анализа);

IV шаг – составление матрицы решений, которая помогает разработать конкретные мероприятия по минимизации трансакционных издержек каждого сектора для трех групп институтов;

V шаг – создание комплексного эффекта, связанного со существенным снижением уровня трансакционных издержек процесса инвестирования экономики региона.

Характерная особенность механизма – обоснование необходимости выявления и дальнейшей минимизации трансакционных издержек в отдельных секторах инвестиционной политики, между секторами, а также издержек влияния региона на сектора для каждой из трех групп институтов (существующих, формирующихся и институтов, потребность в которых выявлена в процессе мониторинга). Представленные сектора комплексно выявляют издержки через взаимодействие трансакционного и трансформационного секторов, а группы институтов определяют точность принадлежности трансакционных издержек к элементам инвестиционной политики. Анализ системы выявления трансакционных издержек инвестиционной политики экономики региона решает задачи определения сфер формирования данных издержек и «обозрения перспектив» их дальнейшего снижения. Внутреннее содержание институтов создает трансакционные издержки, основанные на формальных и неформальных правилах и «порожденные» процессами и взаимоотношениями внутри них. Данные процессы носят как межличностный, коммуникативный характер, так и информационно-аналитический, что предопределяет порождение издержек управления и сделки. Кроме того, институты не существуют вне среды, которая заставляет их находиться в рамках формального состояния, порождая издержки рационарирования. Не следует забывать и о том, что институт управляется людьми и «живет» в структуре общественного развития, что формирует среду неформального состояния и, следовательно, трансакционные издержки рационарирования. Совокупность данных издержек формирует трансакции конкретных институтов, входящих в сферы инвестиционной политики экономики региона.

На основе проведенного анализа можно сделать вывод о том, что институты, входящие в институциональную среду региональной инвестиционной политики, не находятся в вакуумной среде, а постоянно взаимодействуют как между собой, так и с регионом.

Структура взаимоотношений между группами институтов, участвующими в реализации инвестиционной политики, представляет собой взаимодействия между институтами, входящими в группу существующих, институтами, входящими в группу формирующихся, и институтами, входящими в группу институтов, потребность в которых выявлена в процессе мониторинга. Регион расположен над группами институтов – это характеризует его координационно-мониторинговую роль в данном процессе. Безусловно, следует оговориться, что представленные взаимосвязи не всегда взаимны и обоюдны. Конечно, это интересно при формировании подходов и механизмов для снижения транзакционных издержек.

Благодаря проведенному анализу можно представить последовательность действий, направленных на снижение транзакционных издержек, в виде схемы механизма, основанного на создании интегрированных структур (рис. 7).

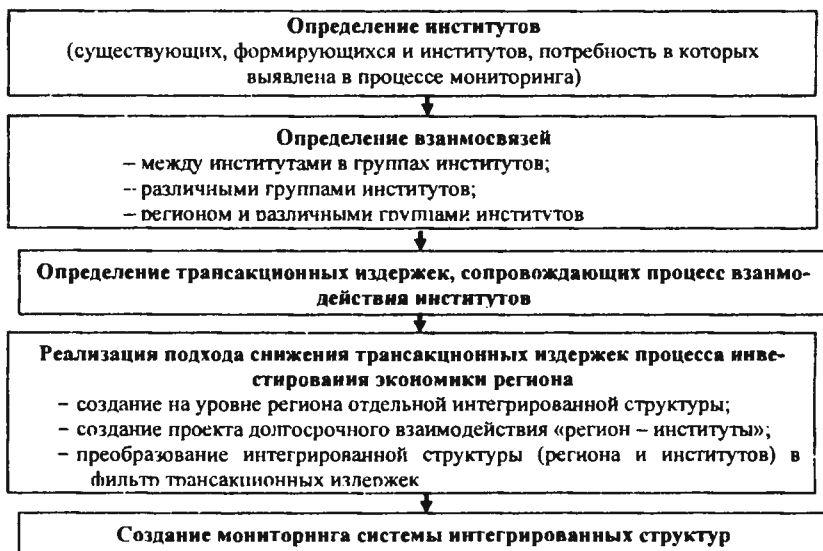


Рис. 7. Схема механизма повышения эффективности управления процессом инвестирования экономики региона на основе снижения транзакционных издержек на базе интегрированных структур

Представляемый механизм обосновывает комплексность в подходе к

снижению транзакционных издержек. Данная комплексность формируется благодаря систематизации различных видов взаимодействий и последовательному определению транзакционных издержек процессов взаимосвязей. Основа практической реализации механизма – создание и дальнейшая процедура преобразования интегрированной структуры. Это необходимо для предоставления инструментария проведения механизма «в жизнь».

Схему механизма повышения эффективности управления процессом инвестирования экономики региона на основе снижения транзакционных издержек на базе интегрированных структур можно представить в виде последовательности отдельных шагов.

Начальным элементом указанного механизма выступает определение видов институтов (существующих, формирующихся и институтов, потребность в которых выявлена в процессе мониторинга), присущих изучаемой системе. Этот процесс строится на постоянной основе и характеризует «нулевой» цикл реализации механизма.

*Шаг 1.* Определение взаимосвязей между институтами, их группами и региональными структурами. Реализация данного шага предполагает предметное выявление указанных взаимосвязей с целью определения сфер, в которых формируются непосредственные транзакционные издержки в инвестиционной политике экономики региона.

*Шаг 2.* Определение транзакционных издержек, которые сопровождают процесс взаимодействия институтов:

- «существующие – существующие»;
- «формирующиеся – формирующиеся»;
- «институты, потребность в которых выявлена в процессе мониторинга – институты, потребность в которых выявлена в процессе мониторинга»;
- «существующие – формирующиеся – институты, потребность в которых выявлена в процессе мониторинга»;
- «группы институтов – регион».

Данный шаг рассматривает и выявляет транзакционные издержки рационального, сделки и управления в процессах взаимодействия и взаимосвязей между группами институтов и регионом в процессе инвестирования экономики.

*Шаг 3.* Реализация подхода снижения транзакционных издержек инвестирования экономики региона определяется последовательностью действий, представленной на рис. 7.

Начальное действие определяет создание элемента, задачи которого исключительно связаны со всесторонним анализом процессов взаимодействия «институт – институт» и «регион – институты». В нашем случае обозначим этот элемент как интегрированную структуру, так как она объединяет функции административного и рыночного характера. На настоящий момент в российской экономике наблюдается создание полноценных возможностей для конструктивного

диалога между властью и бизнесом, для того чтобы решить проблемы с обоюдной эффективностью. Реализация задач снижения транзакционных издержек также испытывает необходимость в данном сотрудничестве. Иными словами, создание системы интегрированных структур на уровне управления региональной инвестиционной политикой не только актуально и обоснованно, но и практически реализуемо.

*Шаг 4.* Мониторинг системы интегрированных структур. Решения, принимаемые на уровне интегрированных структур, в большинстве своем должны носить целевой экономический характер, поэтому отслеживание результатов должно стать неотъемлемой функцией структур, входящих в бизнес-единицы. Создание и включение в работу мониторинговой системы интегрированных структур придаст устойчивость, надежность и завершенность системе снижения транзакционных издержек при реализации инвестиционной политики экономики региона.

По итогам проведенного исследования возможно сформировать модель управления процессом инвестирования экономики региона на основе снижения транзакционных издержек (см. рис. 8).

Данная модель будет строиться на основе совокупности механизмов снижения, соответственно, для производственной сферы и сферы услуг, а также социальной сферы (в части потребления) с учетом основных элементов, обоснованных ранее. Указанная модель может быть применена для трех групп институтов (существующие, формирующиеся и институты, потребность в которых выявлена в процессе мониторинга).

Предполагаемая модель имеет вид конуса, в вершине которого представлена процедура прогнозирования изменения и мониторинга законодательства. Любой существующий или формирующийся, а также прогнозируемый институт будущего должен существовать в рамках имеющегося государственного правового поля, поэтому представленная модель управления процессом инвестирования экономики региона на основе снижения транзакционных издержек имеет одностороннее влияние со стороны законодательства на другие блоки модели. В основании конуса представлены пять взаимосвязанных систем, в его центре – блок, связанный с созданием имиджа региона как инвестиционно активного. Реализация этого основного блока основания модели дает возможность дальнейшей цепной реакции по другим четырем системам или же наоборот – снижения транзакционных издержек, связанных с созданием единых принципов оценки, снижения уровня бюрократизации, создания системы информационного обеспечения о потенциальных инвесторах. По результату минимизируется и центральный блок основания. Из каждого блока модели «отходят ответвления» (обозначены  $\sigma$  на рис. 8), которые представлены элементами детализации указанных блоков. Количество ответвлений соответствует количеству действий,

направленных на минимизацию транзакционных издержек каждого блока. Подобная детализация придает устойчивость и стабильность каждому элементу модели. Каждый её блок имеет два замкнутых цикла, представленных мониторингом и контролем, что придает максимально возможную целевую эффективность всей модели. Кроме того, здесь существует общий цикл мониторинга, что позволяет оценить и постоянно совершенствовать результаты минимизации транзакционных издержек.

Общая целевая направленность модели связана со снижением неопределенности в реализации региональной инвестиционной политики, это предопределяется процессом декомпозиции направлений снижения издержек. Графическое отображение в виде конуса придает стабильность модели, т.к. при ее практической реализации происходит общее сужение, а не изъятие. Данный процесс, в свою очередь, позволяет не доводить уровень транзакционных издержек до критического минимума, когда показатель издержек «внутри» инвестиционной политики становится ниже, чем за ее пределами, что приводит к отсутствию необходимости ее существования на рынке. Устойчивость модели придают и взаимосвязи блоков системы, а также «замкнутость» на основе мониторинга.

На модель оказывает влияние внешняя среда, которая находится как в общей среде региона, так и в отдельных блоках. Снижение уровня транзакционных издержек влияния внешней среды возможно с помощью, процедуры мониторинга. Внедрение модели в региональную инвестиционную политику предопределяет снижение уровня энтропии и неопределенности внутри предлагаемой системы, а в конечном итоге увеличит уровень экономических результатов инвестиционной деятельности региона. Нельзя не сказать о влиянии внешней среды блоков минимизации транзакционных издержек, которая «обволакивает» все структурные элементы модели (на рис. 8 образно представлено пунктирными линиями). Самое значительное и перспективное влияние внешней среды оказывается на блок, связанный с законодательным процессом. Это обусловлено тем, что, во-первых, влияние со стороны государства на формальные институты носит обязательный для исполнения характер, т.е. директиву, во-вторых, изменение самих формальных институтов предопределяет дальнейшее изменение прочих групп элементов региона. Оставшиеся блоки модели также обладают влиянием внешней среды, имеют свои собственные особенности и характеристики в определенный момент времени. Система снижения степени влияния внешней среды на элементы модели должна осуществляться органами власти при помощи инструмента мониторинга. Именно мониторинг должен служить одновременно буфером и фильтром, преграждающим негативное, отчасти пропуская необходимое влияние внешней среды. В задачи мониторинга также входит обязательный процесс прогнозирования, который позволяет предугадывать положение институтов, а это, в свою очередь, дает больше времени и возможностей региональным властям к приспособлению или разработке рычагов для противостояния внешнему воздействию.

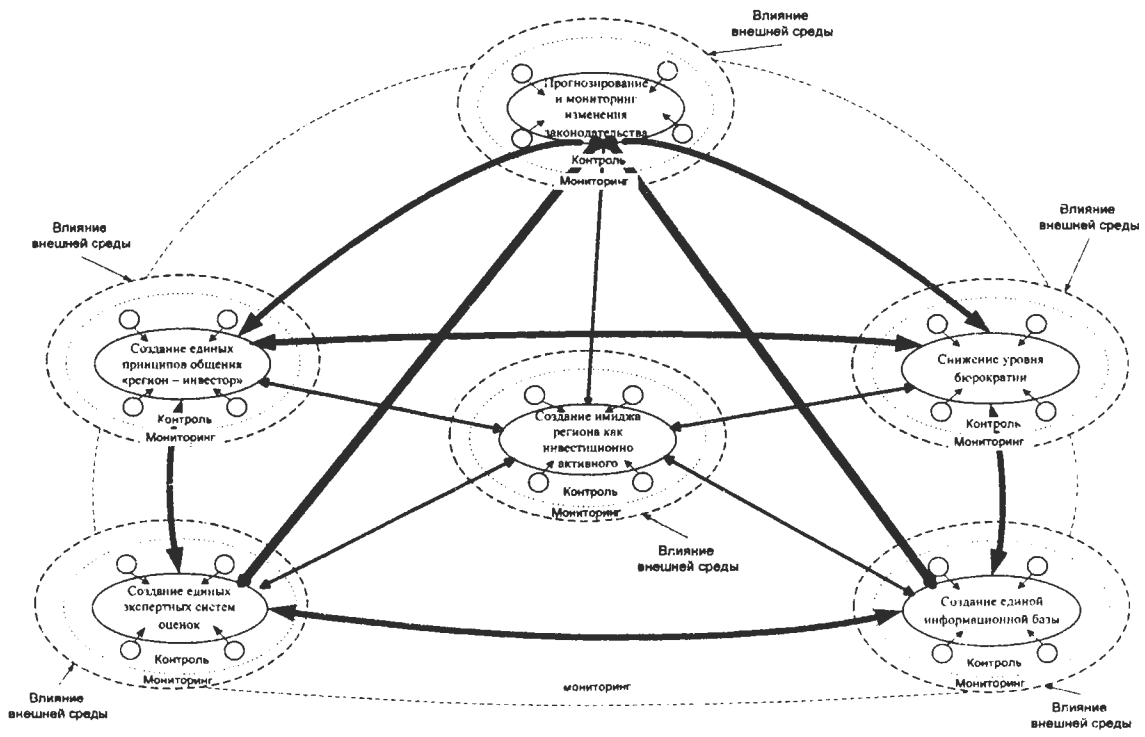
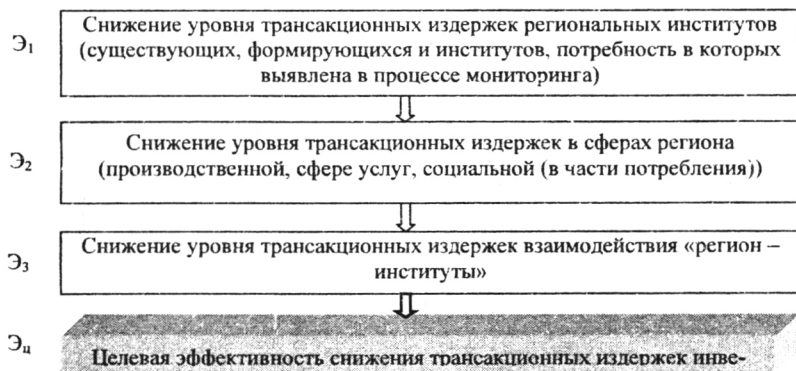


Рис. 8. Структурно-функциональная модель управления процессом инвестирования экономики региона на основе снижения транзакционных издержек

Рассматривая общую результативность предлагаемой модели, необходимо учитывать принципиальные последовательности эффективности (рис. 9).

Реализация каждого шага достижения эффективности позволит определить начальный уровень действий для достижения следующего результата, что приведет к получению целевой эффективности.



*Рис. 9. Схема последовательности действий получения эффективности снижения транзакционных издержек:  $\mathcal{E}_1$ ...  $\mathcal{E}_3$ , эффективность, полученная от реализации соответствующего уровня;  $\mathcal{E}_4$  – итоговая, целевая эффективность как сумма результатов предыдущих процессов*

При реализации процесса повышения эффективности управления инвестированием экономики региона необходимо создать единый алгоритм, отражающий комплексный подход указанного процесса (рис. 10).

Данный алгоритм характеризуется снижением транзакций для всех трех видов институтов (существующих, формирующихся и институтов, потребность в которых выявлена в процессе мониторинга), присущих инвестиционной деятельности в экономике региона.

Изначальным, «нулевым», предреализационным этапом процедурного выполнения алгоритма должно стать определение конкретных институтов, относящихся к генеральной, трехвидовой группировке. Именно данное выявление должно создать необходимую базу поэтапной реализации алгоритма функционирования модели управления процессом инвестирования экономики региона на основе снижения транзакционных издержек. После выполнения указанной процедуры можно приступить к практическому выполнению самого алгоритма.

Первым шагом реализации алгоритма является выявление конкретных транзакционных издержек рационарования, сделки и управления, относящихся к инвестиционной политике региона. Практическая реализация данно-

го шага представляет собой создание матрицы, где по горизонтали рассматриваются виды издержек, а по вертикали – виды институтов, а именно: существующие, формирующиеся и институты, потребность в которых выявлена в процессе мониторинга.

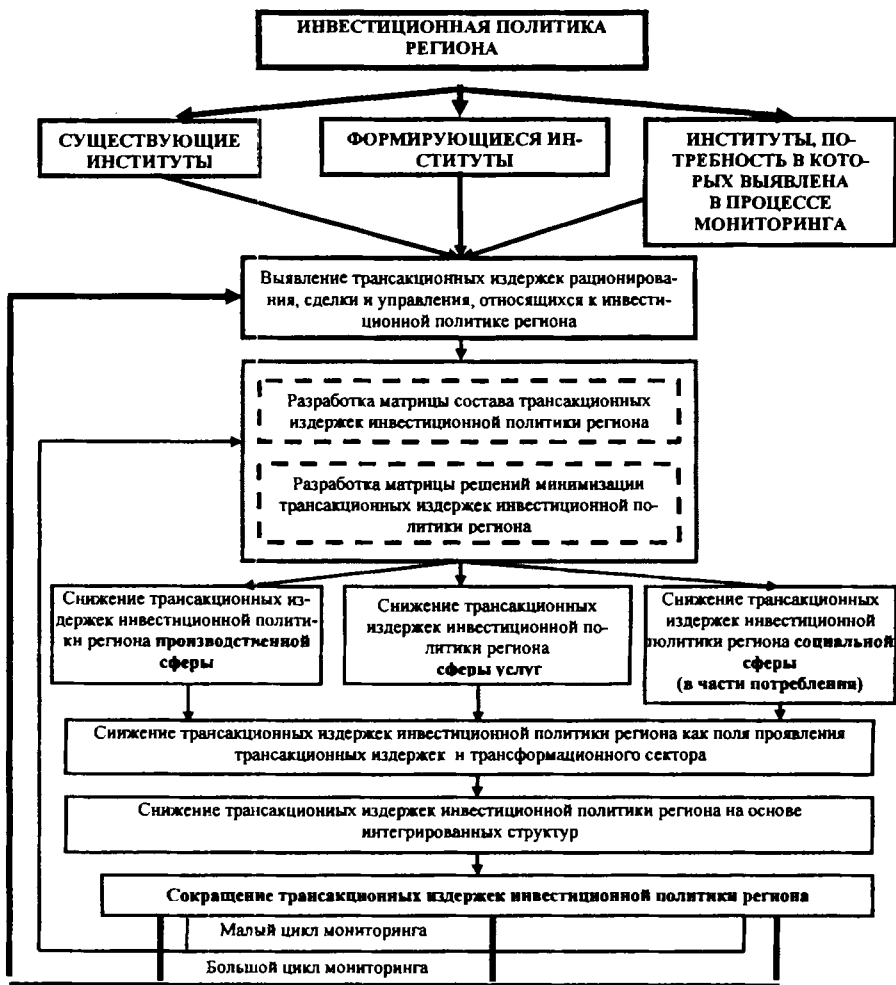


Рис. 10. Алгоритм повышения эффективности управления процессом инвестирования экономики региона на основе снижения транзакционных издержек

По полученным результатам составляется следующая матрица, где по горизонтали рассматриваются указанные виды институтов, формирующих транзакционные издержки, а по вертикали – сферы, формирующие транзакционные издержки в инвестиционной политике региона (производственная, сфера услуг, социальная сфера в части потребления). Внутреннее содержание матрицы характеризуется разработкой конкретных действий, направленных на повышение эффективности управления инвестированием экономики региона.

Указанные выше действия должны стать начальной стадией для реализации последовательного подхода снижения уровня издержек. Данный подход можно представить как совокупность трех основных этапов.

Первый этап характеризуется тем, что на основе разработанной матрицы возможно формирование схем снижения транзакционных издержек инвестиционной политики региона для трех групп институтов. Это дает возможность в дальнейшем разработать механизмы минимизации издержек региона для всех групп институтов и всех выявленных региональных институциональных сфер (производственной, услуг, социальной (в части потребления)).

Вторым этапом должна стать процедура снижения транзакционных издержек инвестиционной политики региона как поля выявления транзакционных издержек и трансформационного сектора. Данный процесс должен сформировать комплексные подходы к сокращению издержек и базу для реализации следующего этапа.

Третий этап характеризуется созданием механизма, формирующего единый подход предметной работы процесса взаимодействия между регионом и институтами. Данный этап отражает решение вопроса управления транзакциями, которые не формируются внутри самих институтов, а создаются в процессе взаимоотношений между регионом и институтами. Данный этап реализуется через механизм управления процессом инвестирования экономики региона на основе интегрированных структур на базе снижения транзакционных издержек. Именно интегрированные структуры должны явиться тем звеном, которое позволит качественно улучшить коммуникационное взаимодействие и снизить как издержки переговорного процесса, так и оппортунистического поведения.

По результатам этапов процедуры алгоритма формируются два цикла мониторинга.

Малый цикл направлен на оценку эффективности промежуточных результатов повышения эффективности управления инвестированием экономики региона и «замкнут» на матрицу решений. Имея короткие сроки реализации, данный тип обладает преимуществом оперативного вмешательства в процесс минимизации издержек, что предопределяет не только его целевую эффективность, но и эффективность общей результативности, т.е. качество



В упрощенном виде это можно записать так:

$$\begin{cases} Y_{\min} = 0,341Y_{\text{пр сф}} + 0,353Y_{\text{сф упр}} + 0,306Y_{\text{соц сф}} + y, \\ Y_{\text{пр сф}} \leq C_1, \\ Y_{\text{сф упр}} \leq C_2, \\ Y_{\text{соц сф}} \leq C_3, \\ y \leq C_4, \end{cases}$$

где

$$\begin{aligned} Y_{\text{пр сф}} &= 0,413x_1 + 0,207x_2 + 0,276x_3 + 0,104x_4 \leq C_1, \\ Y_{\text{сф упр}} &= 0,3y_1 + 0,2y_2 + 0,2y_3 + 0,2y_4 + 0,1y_5 \leq C_2, \\ Y_{\text{соц сф}} &= 0,115z_1 + 0,462z_2 + 0,308z_3 + 0,115z_4 \leq C_3, \end{aligned}$$

При этом  $C_1$ ,  $C_2$ ,  $C_3$  – это объем инвестиций, поступивший в область за определенный период, а  $C_4$  – объем ресурсов, которые регион тратит на влияние соответствующих сфер (должен обладать четко обозначенным критериальным показателем). В нашем случае речь идет о проценте от уровня распределения транзакций – порядка 3 %. Методом экспертных оценок было определено, что пороговое значение транзакционных издержек – 7 – 15 % от всего объема инвестиций. Эта величина зависит от особенностей рассматриваемой территории, специфики функционирования отдельных отраслей, уровня коррупции, развитости региональных институтов.

Для интерпретации представленного выше подхода приведем базовые статистические показатели по Владимирской области (табл. 2).

Таблица 2

*Объем инвестиций в основной капитал за счет всех источников финансирования во Владимирской области (млн руб.)*

Показатель	Период					
	2008	2009	2010	2011	2012 (прогноз)	2013 (прогноз)
Объем инвестиций в основной капитал за счет всех источников финансирования	45056,40	47888,40	49297,57	54616,28	61747,53	69851,71
Финансовые ресурсы, распределяющиеся на транзакционные издержки (7 %)	3153,95	3352,19	3450,83	3823,14	4322,33	4889,62
Финансы, распределяющиеся на влияние сфер региона (3 %)	94,62	100,57	103,52	114,69	129,67	146,69

Примем для интерпретации процесса данные 2010 г.

Исходя из системы, можно сделать вывод, что:

$C_1 = 1176,73$  млн руб.;

$C_2 = 1218,14$  млн руб.;

$C_3 = 1095,55$  млн руб.;

$C_4 = 103,52$  млн руб.

Математическая модель позволяет выявить критические пути распределения ресурсов, что является основанием для разработки мероприятий по снижению транзакционных издержек. Таким образом, появляется возможность снижения наиболее значимых, «корневых» транзакционных издержек при формировании программ реализации инвестиционной политики региона. Наиболее оптимальным снижением издержек может служить диапазон 3 – 5 % за одну итерацию. Количество итераций может быть неограниченно по причине высокого уровня неопределённости влияния внешней среды.

Процесс применения решений проводится до момента, пока меняется уровень издержек, распределенных в производственной сфере, сфере услуг и социальной сфере (в части потребления). Как только эти изменения окончены, можно говорить о нецелесообразности дальнейших итераций, так как это может привести к деструктуризации оптимального соотношения видов трансакций. Представленный процесс позволяет достичь снижения неопределенности в триаде «субъект – институт – регион».

По результатам проведенных выше математических действий следует сказать, что отсутствие на сегодняшний момент широкой информационной базы уровня транзакционных издержек в регионе и в процессе инвестирования его экономики в частности пока не дает возможности провести более полное количественное исследование рассматриваемых проблем.

Разработанная методология повышения эффективности управления процессом инвестирования экономики региона позволяет существенно повысить качество инвестиционной политики территории, снизив уровень транзакционных издержек ее осуществления.

## СПИСОК ОСНОВНЫХ ПУБЛИКАЦИЙ АВТОРА ПО ТЕМЕ ИССЛЕДОВАНИЯ

### *Монографии*

1. *Гойхер, О. Л.* Снижение транзакционных издержек в процессе инвестирования экономики региона : монография / О. Л. Гойхер. – Владимир : Изд-во Владим. гос. ун-та, 2011. – 169 с. – 10,1 п.л. – ISBN 978-5-9984-0149-7.

2. *Гойхер, О. Л.* Инвестиционный процесс строительной отрасли региона : монография / О. Л. Гойхер, И. Ю. Куликова. – Владимир : Изд-во Владим. гос. ун-та, 2011. – 206 с. – 12,9 п.л. (авт. – 6,45 п.л.). – ISBN 973-5-9984-0148-0.

3. Стратегия университета : монография / под ред. Ю. Н. Лапыгина, Н. В. Чайковской, П. Н. Захарова. – Муром : Изд.-полигр. центр МИ ВлГУ, 2008. – 422 с. – 26,4 п.л. (авт. – 3,1 п.л.). – ISBN 978-5-8439-0173-8.

4. Инвестиционная политика в регионе : монография / под ред. Ю. Н. Лапыгина. – Владимир : Изд-во Владим. книж. тип., 2004. – 276 с. – 17,25 п.л. (авт. – 3,1 п.л.). – ISBN 5-85971-059-3.

#### ***Научные статьи (из списка ВАК РФ)***

5. *Гойхер, О. Л.* Трансакционные издержки в инвестиционной политике региона / О. Л. Гойхер // Вестн. ун-та. Сер. «Развитие отраслевого и регионального управления». – 2007. – № 6. – С. 39 – 41. – 0,2 п.л.

6. *Гойхер, О. Л.* Опportunистическое поведение в инвестиционной политике региона / О. Л. Гойхер // Вестн. ун-та. Сер. «Развитие отраслевого и регионального управления». – 2008. – № 3 (13). – С. 25 – 27. – 0,2 п.л.

7. *Гойхер, О. Л.* Минимизация трансакционных издержек в стратегии инвестиционной политики региона / О. Л. Гойхер // Вестн. ун-та. Сер. «Развитие отраслевого и регионального управления». – 2008. – № 4 (14). – С. 36 – 37. – 0,13 п.л.

8. *Гойхер, О. Л.* Экономические институты в процессе реализации инвестированной политики региона / О. Л. Гойхер // Вестн. ун-та. Сер. «Развитие отраслевого и регионального управления». – 2009. – № 1 (10). – С. 69 – 71. – 0,2 п.л.

9. *Гойхер, О. Л.* Трансакционные издержки в инвестиционной политике региона / О. Л. Гойхер // Проблемы современной экономики : евраз. междунар. науч.-аналит. журн. – 2011. – № 1 (37). – С. 229 – 233. – 0,3 п.л.

10. *Гойхер, О. Л.* Трансакционные издержки, сопровождающие процесс инвестирования экономики региона / О. Л. Гойхер // Региональная экономика: теория и практика : науч.-практ. и аналит. журн. – 2011. – № 11 (194), март. – С. 23. – 28 – 0, 4 п.л.

11. *Гойхер, О. Л.* Трансакционные издержки инвестиционной политики региона / О. Л. Гойхер, Ю. Н. Лапыгин // Финансовая аналитика: проблемы и решения : науч.-практ. и аналит. журн. – 2011. – № 17 (59), май. – С. 7 – 12. – 0,4 п.л. (авт. 0,2 п.л.).

12. *Гойхер, О. Л.* Алгоритм снижения трансакционных издержек в про-

цессе инвестирования экономики региона / О. Л. Гойхер // Динамика сложных систем XXI век : междисциплин. науч. журн. – М.: САЙНС-ПРЕСС. – 2011. – № 3. – Т. 5. – С. 27 – 32. – ISSN 1999-7493.

13. *Гойхер, О. Л.* Модель эффективного инвестирования новых инвестиционных проектов, реализуемых в инвестиционно-строительном комплексе региона / О. Л. Гойхер, И. Ю. Куликова // Динамика сложных систем XXI век : междисциплин. науч. журн. – М. : САЙНС-ПРЕСС, 2011. – № 4. – С. 43 – 54. – ISSN 1999-7493.

14. *Гойхер, О. Л.* Повышение эффективности управления институтами в структуре инвестиционной политики региона / О. Л. Гойхер // Региональная экономика: теория и практика : науч.-практ. и аналит. журн. – 2012. – № 11 (232), январь. – С. 24 – 30. – 0, 45 п.л.

Подписано в печать

Формат 60x84/16. Усл. печ. л. 2,32. Тираж 100 экз.

Заказ 35-2012г

Издательство

Владимирского государственного университета  
имени Александра Григорьевича и Николая Григорьевича Столетовых.  
600000, Владимир, ул. Горького, 87.

10<sup>2</sup>