

0- 794689

На правах рукописи

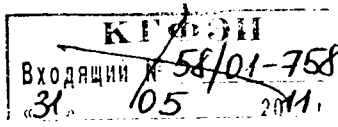
Стройкина Наталья Васильевна

**СТАТИСТИЧЕСКИЙ АНАЛИЗ И ПРОГНОЗИРОВАНИЕ
РАЗВИТИЯ РЫНКА ТРУДА ОРЕНБУРГСКОЙ ОБЛАСТИ**

Специальность: 08.00.12 - «Бухгалтерский учет, статистика»

АВТОРЕФЕРАТ
диссертации на соискание ученой степени
кандидата экономических наук

Москва – 2011



Работа выполнена на кафедре Теории статистики и прогнозирования Московского государственного университета экономики, статистики и информатики (МЭСИ).

Научный руководитель: - доктор экономических наук, профессор
Минашкин Виталий Григорьевич

Официальные оппоненты: - доктор экономических наук, профессор
Кучмаева Оксана Викторовна
- кандидат экономических наук, доцент
Кузин Сергей Иванович

Ведущая организация: *Ростовский государственный
экономический университет (РИНХ)*

Защита состоится «23» июня 2011 г. в 14.00 часов на заседании диссертационного совета Д 212.151.02 в Московском государственном университете экономики, статистики и информатики по адресу: 119501, г.Москва, ул. Нежинская, д.7.

С диссертацией можно ознакомиться в библиотеке университета. Объявление о защите и автореферат диссертации размещены на сайте <http://www.mesi.ru> « 20 » мая 2011 г.

Автореферат разослан « 20 » мая 2011 г.

Ученый секретарь диссертационного совета
кандидат экономических наук

Е.Н. Ключкова Е.Н. Ключкова

НАУЧНАЯ БИБЛИОТЕКА КФУ



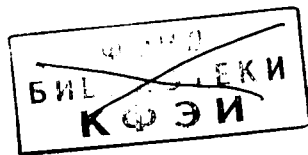
0000793471

ОБЩАЯ ХАРАКТЕРИСТИКА РАБОТЫ

Актуальность темы исследования. Рынок труда является одним из самых чувствительных индикаторов уровня развития и текущего состояния экономики любой страны, эффективности реализуемой государственной политики, в том числе – программ трудоустройства и социальной защиты населения и, в конечном итоге, выступает в качестве важнейшего показателя уровня жизни населения. Показатели занятости и безработицы входят в число ключевых макроэкономических показателей, на основании которых оцениваются текущие тенденции и перспективы роста экономики, инвестиционная привлекательность стран и регионов, риски и возможности для развития бизнеса.

Если в экономически развитых странах национальные рынки труда формировались столетиями, то в Российской Федерации события последних двух десятилетий сильнее всего отражались на уровне и структуре занятости населения. Демонтаж системы централизованного государственного регулирования народного хозяйства и формирование рыночных отношений, нарушение межхозяйственных и межрегиональных связей, структурная перестройка экономики и усиление ее ориентации на сырьевое производство способствовали росту безработицы во всех возрастных и квалификационных группах трудоспособного населения, усилению социальной напряженности в обществе.

С особой остротой эти негативные процессы проявились в российских регионах, которые, в большинстве своем, не располагают достаточными собственными инвестиционными ресурсами, не являются центрами притяжения значительных иностранных инвестиций или больших туристических потоков. Моральный и физический износ основных фондов, смена собственников и прекращение деятельности тысяч предприятий, резкий спад сельскохозяйственного производства, усиление конкуренции со стороны зарубежных товаропроизводителей привели к существенным проблемам занятости населения, оттоку высококвалифицированных кадров, прежде всего – молодых, в крупные мегаполисы страны и за рубеж, усилению негативных социальных последствий, связанных с резким ухудшением ситуации на рынке труда. События 1998 года и



последний экономический кризис также явились сильными негативно воздействующими факторами.

Разработка региональной политики в сфере занятости вызывает потребность в достоверной статистической информации, необходимой для определения структуры и направлений подготовки специалистов всех уровней для экономики региона, принятия оптимальных решений по привлечению и трудоустройству мигрантов, реализации эффективных мер социальной защиты как трудоспособного населения, так и безработных.

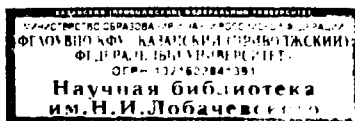
Все вышеизложенное обусловило актуальность темы исследования в научном и практическом плане, его цели, задачи и структуру диссертации.

Степень разработанности проблемы. Исследованию состояния рынка труда и воздействию на него различных факторов посвящены работы многих отечественных и зарубежных ученых: Башкатова Б.И., Илехиной И.Е., Карманова М.В., Кибанова А.Я., Кучмаевой О.В., Масловой Н.П., Никитиной С.Ю., Рудаковой Р.П., Симчеры В.М., Хорченко Н.М., Щербова С.Я. и др. В процессе разработки методических вопросов проведенного статистического исследования большое значение имели труды отечественных ученых: Агаповой Т.Н., Башиной О.Э., Дуброва А.М., Дубровой Т.А., Елисеевой И.И., Ефимовой М.Р., Минашкина В.Г., Мхитаряна В.С., Рябушкина Б.Т., Садовниковой Н.А., Шмойловой Р.А. и др.

Проблемы формирования региональных рынков труда и анализа структуры показателей его развития исследуются в работах Гранберга А.Г., Ильенковой С.Д., Поляковой И.А., Сивелькина В.А., Савчук Н.В. и др.

В то же время многие вопросы, связанные с совершенствованием анализа и прогнозированием развития регионального рынка труда, особенно – на этапах экономического кризиса и выхода из него, не полностью изучены, что обуславливает необходимость комплексного подхода к статистическому исследованию данного объекта.

Цель и задачи исследования. Целью диссертационного исследования является разработка методики комплексного статистического анализа рынка труда на региональном уровне. В соответствии с целью исследования в диссертации были поставлены и решены следующие задачи:



- определить особенности регионального рынка труда как объекта статистического исследования;
- оценить состояние рынка труда Оренбургской области на современном этапе развития;
- дополнить систему показателей регионального рынка труда с учетом возможностей ее информационного обеспечения;
- провести анализ динамики основных показателей рынка труда Оренбургской области и структурных изменений в численности занятого и безработного населения;
- оценить влияние факторов, оказывающих определяющее воздействие на состояние регионального рынка труда;
- определить методические подходы к моделированию и прогнозированию основных показателей регионального рынка труда.

Объектом исследования является рынок труда Оренбургской области.

Предмет исследования составляет совокупность показателей и методов анализа состояния и развития рынка труда Оренбургской области.

Теоретическую и методологическую базу исследования составили труды российских и зарубежных ученых, посвященные вопросам статистического анализа социально-экономических явлений, статистики труда и занятости населения, моделирования и прогнозирования социальных процессов, а также методологические разработки и рекомендации Федеральной службы государственной статистики. При решении поставленных в диссертации задач использовались статистические методы исследования динамики и структурных сдвигов, многомерной классификации и прогнозирования, табличные и графические методы представления статистических данных.

Для обработки статистической информации применялись пакеты прикладных программ Microsoft Excel и SPSS.

Информационная база исследования. В работе использованы официальные данные Федеральной службы государственной статистики, территориального органа Росстата по Оренбургской области, материалы периодической печати и ресурсы Internet по теме исследования.

Научная новизна работы заключается в разработке методики комплексного статистического исследования и прогнозирования показателей рынка труда Оренбургской области, позволяющей проводить всесторонний анализ его современного состояния, а также получать прогнозные оценки его развития с учетом воздействия социально-экономических факторов. К числу наиболее существенных результатов, полученных лично автором и обладающих элементами научной новизны, относятся следующие:

- усовершенствована система статистических показателей регионального рынка труда, позволяющая оценивать направление и силу его структурных изменений, осуществлять сравнительный анализ регионов Российской Федерации;

- выявлены основные тенденции динамики численности занятого и безработного населения Оренбургской области с учетом подготовки кадров в учреждениях начального, среднего и высшего профессионального образования, наличия вакансий рабочих мест; оценено влияние сезонного фактора на показатели рынка труда области;

- проведен статистический анализ уровня экономической активности населения и структурных изменений в численности занятого и безработного населения, позволивший определить основные направления трансформации регионального рынка труда;

- проведена классификация районов Оренбургской области по основным показателям развития производства и состояния рынка труда, в результате которой сформированы группы районов, схожих по исследуемым характеристикам и требующих реализации единой социально-экономической политики;

- предложены и апробированы методические подходы к моделированию и прогнозированию численности безработных в области; получены прогнозные оценки основных социально-экономических показателей, воздействующих на состояние регионального рынка труда.

Исследование выполнено в рамках паспорта специальности ВАК Минобрнауки России – 08.00.12 «Бухгалтерский учет, статистика» в соответствии с пунктами: 4.11. Методы обработки статистической информации: классификация и группировки, методы анализа

социально-экономических явлений и процессов, статистического моделирования, исследования экономической конъюнктуры, деловой активности, выявления трендов и циклов, прогнозирования развития социально-экономических явлений и процессов; 4.12. Методология социального и экономического мониторинга, статистического обеспечения управления административно-территориальным образованием; измерение неравномерности развития территориальных образований.

Практическая значимость результатов исследования.

Основные результаты диссертационного исследования использованы в работе территориального органа Федеральной службы государственной статистики по Оренбургской области в части формирования информационно-аналитических материалов по статистике рынка труда области, что подтверждается справкой о внедрении. Они также могут быть использованы другими территориальными органами Росстата для совершенствования статистического наблюдения за состоянием и развитием региональных рынков труда.

Реализованные в диссертации методические подходы применяются в учебном процессе Московского государственного университета экономики, статистики и информатики (МЭСИ) при чтении курса «Основы бизнес-статистики и прогнозирования», а также в Бузулукском финансово-экономическом колледже – в курсе «Статистика».

Апробация результатов исследования. Основные результаты исследования докладывались и получили одобрение на Всероссийской научно-практической конференции «Формирование профессиональной компетентности как цель модернизации образования» (г. Оренбург, 2005 г.), X-й международной научной конференции «Проблемы менеджмента и рынка» (г. Оренбург, 2005 г.), III-й международной научно-практической конференции «Теория и практика антикризисного управления» (г. Пенза, 2005 г.), III-й международной научно-практической конференции «Инновационное развитие российской экономики» (г. Москва, 2010 г.), IX-м международном научно-практическом семинаре «Проблемы трансформации современной российской экономики: теория и практика организации и обеспечения управления» (г. Москва, 2011 г.).

Публикации. По теме диссертации опубликовано 16 работ общим объемом 4,6 п.л. (авт. – 4,2 п.л.), в том числе – три статьи в журналах, рекомендованных ВАК Минобрнауки России, общим объемом 1,5 п.л. (авт. – 1,3 п.л.).

Структура исследования. Диссертационная работа состоит из введения, трех глав, заключения, списка использованной литературы и приложений.

ОСНОВНОЕ СОДЕРЖАНИЕ РАБОТЫ

В первой группе вопросов, посвященных методологическим основам статистического исследования рынка труда, рассмотрены основные понятия и категории исследуемого объекта, проблемы формирования и развития региональных рынков труда, с учетом международных стандартов уточнена система статистических показателей рынка труда.

В настоящее время в России широко распространено понятие рынка труда, в основе которого лежит отождествление рынка труда с процессами и механизмами трудоустройства. При этом период формирования рыночной экономики ознаменовал собой появление большого количества исследований, посвященных различным сторонам функционирования рынка труда и занятости населения.

В диссертационном исследовании под рынком труда понимается система общественных отношений (в том числе взаимоотношений юридически свободных работодателей и работников), социальных норм, обеспечивающих использование труда и воспроизводство трудовых ресурсов. При этом рынок труда также включает совокупность организационных структур, определяющих взаимоотношения между субъектами. В соответствии с данным определением к рынку труда относится не только сфера обмена труда, но и сфера воспроизводства трудового потенциала и сфера использования труда. Регулирование рынка труда в настоящее время становится одной из наиболее важных и сложных задач экономической и социальной политики государства.

В работе выделены ключевые проблемы региональных рынков труда, к которым, в первую очередь, отнесены:

- несбалансированность спроса и предложения рабочей силы;

- низкая конкурентоспособность на рынке труда отдельных категорий населения;
- застойная и скрытая безработица;
- недостаточная адаптированность системы образования к потребностям рынка труда;
- ограниченные возможности системы профессиональной переподготовки.

Анализ ситуации на рынке труда свидетельствует о том, что российская экономика подошла вплотную к такому неизбежному этапу развития, когда для экономического роста на основе технологической модернизации отраслей необходимы специалисты качественно нового уровня. Однако рынок образовательных услуг оказался не готов оперативно реагировать на изменение спроса, что не позволяет решить проблему дефицита квалифицированных рабочих кадров и ликвидировать диспропорцию спроса и предложения на локальных рынках труда.

Экономический кризис 2008 г. обострил эти проблемы, что в полной мере отразилось на всех без исключения региональных рынках труда, от эффективности функционирования которых в конечном итоге зависит состояние региональных экономик.

Региональная дифференциация проявляется не только в уровне экономической активности, занятости и безработицы, но также и в структуре занятости, условиях труда, гендерных и возрастных различиях работающего населения, поэтому территориальные различия в экономической активности инерционны. Более половины субъектов РФ имеют средние показатели, однако сохранились две контрастные группы: северные и северо-восточные регионы нового освоения, а также агломерации федеральных городов с высоким уровнем экономической активности населения; аграрные и слабо развитые регионы Европейского юга и юга Сибири с пониженной экономической активностью.

Среди основных факторов развития региональных рынков труда в работе выделены: демографические характеристики населения, развитие базовых видов деятельности и состояние предприятий, наличие альтернативных рабочих мест в секторе услуг, возможности трудовой миграции в крупные агломерации, трудовая миграция в Россию из стран СНГ.

ПОКАЗАТЕЛИ СОСТОЯНИЯ И РАЗВИТИЯ РЫНКА ТРУДА	
Общие показатели рынка труда	
<p>1. Уровень экономической активности населения</p> <p>2. Уровень занятости населения</p> <p>3. Уровень безработицы</p> <p>4. Уровень безработицы среди молодежи</p>	<p>5. Доля наемного труда в занятости</p> <p>6. Занятость в неформальном секторе экономики</p> <p>7. Структура занятых по экономическим секторам</p>
Показатели состояния рынка труда	Показатели условий труда
<p>8. Заявленная работодателями потребность в работниках</p> <p>9. Заявленная организациями потребности в работниках</p> <p>10. Индекс HeadHunter (соотношение числа резюме к числу вакансий)</p> <p>11. Удельный вес безработных выпускников учреждений начального, среднего и высшего профессионального образования, зарегистрированных в государственных учреждениях.</p> <p>12. Численность незанятых граждан, обратившихся за содействием в поиске подходящей работы в государственные учреждения службы занятости.</p> <p>13. Нагрузка незанятого населения, зарегистрированного в государственных учреждениях службы занятости населения, на одну заявленную вакансию</p>	<p>14. Процент работающих по найму с низким уровнем заработной платы – доля работников, чья месячная заработная плата ниже ½ медианного значения ряда распределения</p> <p>15. Средняя заработная плата по отдельным профессиям (занятиям)</p> <p>16. Индекс реальной начисленной заработной платы</p> <p>17. Индекс изменения производительности труда - валовой внутренний продукт в расчете на единицу труда в эквиваленте полной занятости в процентах к предыдущему году</p> <p>18. Доля занятости с избыточными часами работы</p> <p>19. Доля неполной по времени занятости</p> <p>20. Доля занятых, удерживающихся на одном месте работы менее одного года</p> <p>21. Доля занятых на временной и случайной работе</p>
Показатели социальной защищенности труда	
<p>22. Коэффициент участия в профсоюзе</p> <p>23. Охват работников коллективными договорами</p> <p>24. Забастовки и локауты: количество дней, потерянных из-за забастовок, на 1000 работников организаций</p> <p>25. Государственные расходы на социальное обеспечение: расходование средств государственных внебюджетных фондов обязательного социального страхования (% к ВВП) – всего, в том числе – по направлениям выплат</p> <p>26. Расходы на выплату пособий и социальную помощь (% к ВВП)</p>	<p>27. Получатели финансовой помощи (% от бедных) - доля малоимущих и крайне бедных домашних хозяйств, получающих хотя бы один вид дотаций и льгот</p> <p>28. Отношение численности застрахованных лиц, для которых осуществляется уплата страховых взносов в Пенсионный фонд, к общей численности занятого населения (%)</p> <p>29. Коэффициент производственного травматизма со смертельным исходом</p> <p>30. Контроль труда – количество трудовых инспекторов на 100000 работников организаций</p>

Рис. 1. Система статистических показателей рынка труда

На основе обобщения опыта российской статистики, рекомендаций Международной организации труда и с учетом возможностей существующей информационной базы в работе сформирована уточненная система статистических показателей регионального рынка труда (рис. 1).

Логика построения предложенной системы показателей, ориентированной на последовательный анализ от размера и структуры исследуемого объекта к условиям труда и его социальной защищенности, разрешает получить комплексное и детальное представление о состоянии рынка труда. Дальнейшее совершенствование представленной системы показателей, на наш взгляд, возможно в направлении разработки интегральных индикаторов социально-экономических последствий изменений на рынке труда, которые позволят получать обобщающее представление о результатах развития данного объекта исследования.

Во второй группе вопросов, посвященных статистическому анализу показателей состояния и развития рынка труда Оренбургской области, исследована дифференциация районов области по основным показателям рынка труда, осуществлен статистический анализ уровня безработицы населения региона, а также половозрастной структуры трудовых ресурсов области.

Позитивное в целом развитие экономики Оренбургской области во многом определяет ситуацию на региональном рынке труда, в частности, положительной тенденцией можно считать рост численности занятого в экономике населения (рис. 2). Общий абсолютный прирост занятых за 1999 – 2009 гг. составил 51,8 тыс. чел., средний годовой темп роста – 100,5%.

Проявляющееся в регионе воздействие демографической составляющей предложения труда в сторону его сокращения приводит к увеличению нагрузки на занятое население по содержанию лиц пенсионного и подросткового возрастов, а также к возможному выходу лиц старше и младше трудоспособного возраста на рынок труда в поисках занятости. В этой связи следует отметить, что средний возраст экономически активного населения области за исследуемый период увеличился с 38 до 38,8 лет, средний возраст мужчин – с 37,5 до 38,2 лет, а женщин – с 38,7 до 39,3 лет.

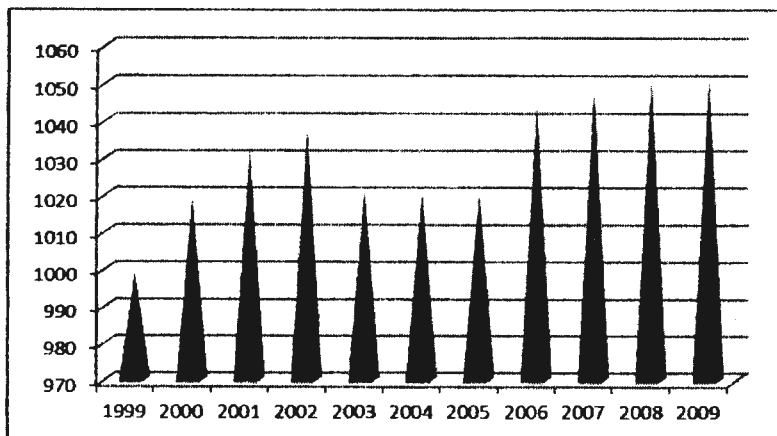


Рис. 2. Среднегодовая численность занятых в экономике Оренбургской области в 1999 – 2009 гг., тыс. чел.

Территория Оренбургской области неоднородна по размещению основных производств и составу населения. Для получения обобщенной характеристики отдельных групп муниципальных образований Оренбургской области, выявления их особенностей, обусловленных такими факторами как среднесписочная численность работников, демографическая нагрузка населения трудоспособного возраста, численность безработных, объем промышленной продукции и продукции сельского хозяйства в работе были использованы процедуры кластерного анализа (по данным за 2008 г.). Использование иерархического алгоритма Уорда позволило получить дендрограмму разбиения 47 муниципальных образований области, представленную на рис. 3.

Полученная дендрограмма позволяет разделить совокупность рассматриваемых муниципальных образований на три кластера.

Первый, самый многочисленный кластер, объединил 35 муниципальных образований области. Особенность данных муниципальных образований – достаточно высокий (по меркам области) уровень развития сельскохозяйственного производства при низком уровне развития промышленного производства. Следует отметить, что в данном кластере самый высокий (по сравнению с другими кластерами) уровень демографической нагрузки населения

трудоспособного возраста (659 чел.). Именно в данном кластере сосредоточена наибольшая численность безработного населения области.

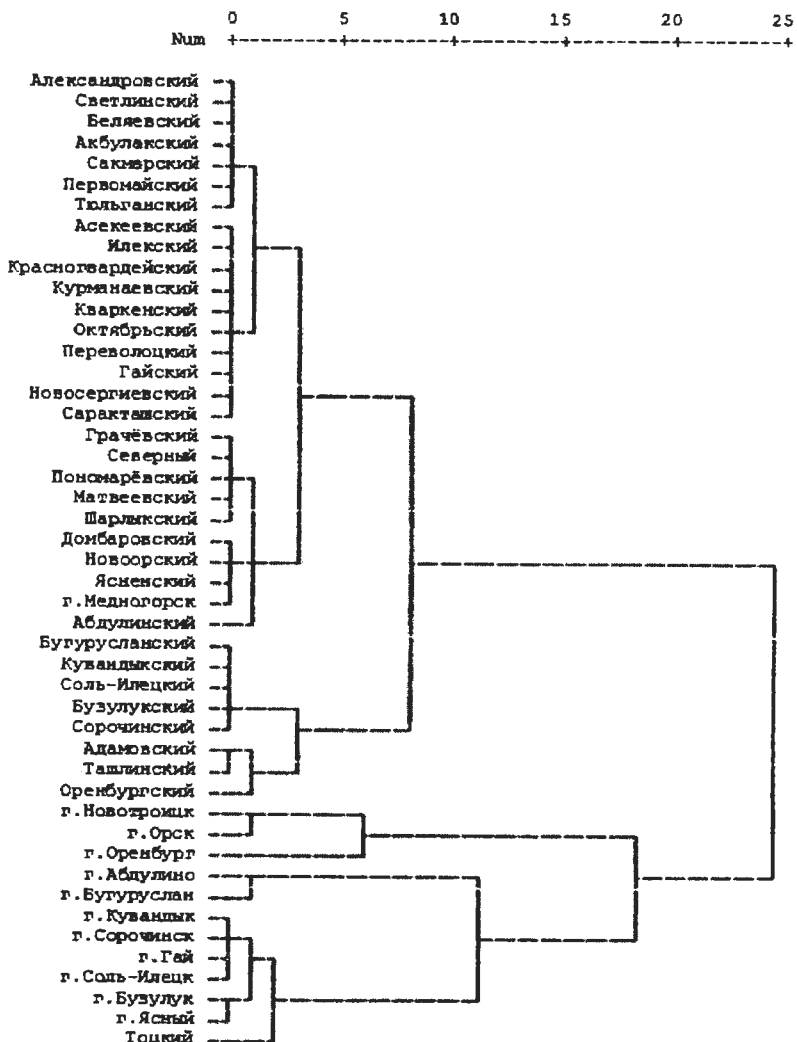


Рис. 3. Классификация муниципальных образований Оренбургской области по основным показателям рынка труда за 2008 г.

Второй по размерам кластер объединил 9 муниципальных образований, средний объем промышленного производства которых более чем в 10 раз превышает данный показатель по муниципальным образованиям первого кластера. При этом средний объем сельскохозяйственного производства, наоборот, почти в 6 раз ниже. Попавшие в данный кластер города также характеризуются сложной ситуацией на рынке труда – средний уровень безработицы здесь достаточно высокий, но совокупная численность безработных – меньше.

В третий кластер вошли три самых крупных по численности населения города с очень высоким уровнем развития промышленного производства и достаточно хорошим уровнем развития сельскохозяйственного производства. Средний объем промышленной продукции данных городов превышает аналогичный средний показатель, рассчитанный по всем районам области, в 10,6 раза. При этом средний уровень сельскохозяйственного производства лишь на 10,3% уступает областному среднему показателю. Несмотря на большую численность проживающего населения вошедшие в данный кластер муниципальные образования характеризуются самой низкой численностью безработных, которая ниже среднего показателя, рассчитанного по всем районам области, на 31,4%.

Согласно полученной классификации наибольшая абсолютная численность безработных, определяющая общую ситуацию на рынке труда области, формируется в районах с преимущественно сельскохозяйственным производством. В сельской местности Оренбуржья проживает свыше 900 тыс. чел., или более 42% населения области, жизненный уровень которых напрямую зависит от развития сельского хозяйства. Структура занятости населения области также в значительной степени определяется развитием сельского хозяйства и в меньшей степени – развитием сектора услуг. Это обусловлено объективной причиной – высокой долей сельского населения. Доля занятых в сельском и лесном хозяйстве в 2009 г. составила 19,3% населения, т.е. существенно больше, чем в среднем по России. Численность занятых этим видом экономической деятельности в области почти в 1,3 раза превышает численность занятых в оптовой, розничной торговле и ремонте, и в 1,6 раза – численность занятых в обрабатывающих производствах. При этом эффективность труда в

сельском хозяйстве области низка. Из-за спада сельскохозяйственного производства, ликвидации ряда предприятий переработки сельхозпродукции и реформирования организаций инфраструктуры (банков, связи, налоговых, страховых органов и др.) обеспечить устойчивую занятость этой группы населения достаточно сложно. По этим причинам именно ситуация с занятостью сельского населения должна быть предметом детального исследования и требует выработки первоочередных мер социальной политики.

В ходе проведенного исследования регионального рынка труда выявлены изменения в структуре занятых по уровню образования. Начиная с 2000 г. доля занятых с высшим профессиональным образованием имела не очень устойчивую тенденцию к росту, а доля лиц с начальным профессиональным образованием существенно возрастала. На протяжении всего исследуемого периода доля лиц без профессионального образования имела тенденцию к снижению. Анализ изменений в структуре спроса и предложения на рынке труда позволяет сделать вывод, что начиная с 2004 г. значительно возрастает спрос на рабочие профессии в промышленности и строительстве, а потребность в квалифицированных инженерных кадрах не соответствует предложению.

Большое внимание в диссертационном исследовании уделено анализу показателей безработицы населения региона. Анализируя динамику структуры безработных по возрасту можно отметить, что наибольшее сокращение доли безработных наблюдается в возрасте 25-29 лет, а наибольший средний прирост удельного веса безработных зафиксирован в возрастной группе 50-54 года, таким образом, люди старших возрастов подвержены большему риску потери работы (табл. 1).

Таблица 1

Абсолютные приросты удельных весов возрастных категорий безработных за 2005 – 2009 гг.

Показатель	Группы безработных по возрасту									
	до 20	20-24	25-29	30-34	35-39	40-44	45-49	50-54	55-59	60-72
Общий прирост	-3,0	3,4	-11,3	3,4	1,1	-2,9	0,1	6,0	3,0	0,2
Средний прирост	-0,75	0,85	-2,83	0,85	0,28	-0,73	0,03	1,50	0,75	0,05

На рис. 4 представлена структура безработных Оренбургской области по возрастным группам, сложившаяся к 2009 г. Наибольший удельный вес составляют безработные в возрастной группе 20-24 года. Данная возрастная категория населения на протяжении достаточно длительного периода времени доминирует в общей численности безработных. При этом наиболее востребованными на рынке труда являются специалисты в возрасте до 28-35 лет.

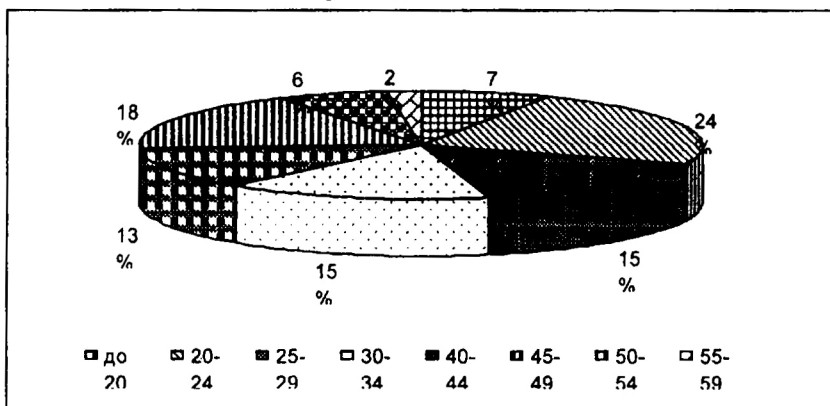


Рис. 4. Удельный вес безработных Оренбургской области по возрастным группам в 2009 г.

Среднемесячная численность официально зарегистрированных безработных в период 1999 – 2008 гг. достигала уровня в 9 - 11 тыс. чел., темп роста за весь период был равен 101,1%. По данным 2009 г. этот показатель уже составил 17,1 тыс. чел., увеличившись по сравнению с относительно благополучным 2008 г. в 1,9 раза.

В 2009 г. государственными учреждениями службы занятости было трудоустроено 58,4 тыс. чел., что в 1,4 раза больше соответствующего показателя 2008 г. Однако, если в 2008 г. было трудоустроено 68,0% от численности лиц, обратившихся по вопросам трудоустройства, то в 2009 г. этот показатель снизился до 54,2%.

Результаты проведенного исследования свидетельствуют о том, что основные анализируемые показатели рынка труда Оренбургской области подвержены сезонности. Так, самые «активные» месяцы у работодателей по предложению вакансий это – июнь-сентябрь: рассчитанный по данным за 1996 – 2008 гг. индекс сезонности

колеблется в интервале 115–120%, месяцем наибольшего затишья является январь. Обращения незанятых в службы по подбору рабочих мест максимальны в феврале-марте (индекс повышается до 108%), а минимальное число обращений за анализируемый период - в октябре.

Существенной характеристикой регионального рынка труда Оренбургской области является скрытая безработица. В таких отраслях как сельское хозяйство, строительство, транспорт и связь, обрабатывающие производства в 2009 г. резко увеличилась численность работников, работавших неполное рабочее время по инициативе администрации. В целом в 2009 г. этот показатель возрос по сравнению с 2008 г. в 2,4 раза и достиг 34,9 тыс. чел.

На основе проведенного анализа в работе определены основные причины роста безработицы, характерные для большинства сельских территорий исследуемого региона:

- увольнения работников вследствие снижения объемов производства, реструктуризации и ликвидации сельхозпредприятий;
- увеличение обращений в службу занятости длительно неработающих граждан, а также выпускников учреждений общего и профессионального образования;
- уменьшение числа вакансий, заявляемых в органы службы занятости, их несоответствие профессионально-квалификационным характеристикам обращающихся в поиске работы граждан, низкий уровень предлагаемой заработной платы;
- падение престижа рабочих профессий сельскохозяйственного профиля среди молодежи;
- недостаточное финансирование специальных программ повышения занятости населения.

Проведенный в работе анализ показал, что управление кадровым потенциалом Оренбургской области также требует постоянного взаимосвязанного мониторинга рынка труда и рынка образовательных услуг, в том числе – данных о соответствии спроса и предложения рабочей силы по профилю и уровню квалификации в разрезе профессий и специальностей, отраслей и муниципальных образований области.

В третьей группе вопросов, посвященных прогнозированию динамики рынка труда Оренбургской области, произведена оценка взаимодействия факторов, определяющих состояние рынка труда, исследованы тенденции и построены модели изменения основных

показателей, характеризующих данный рынок, получены прогнозы уровня безработицы в регионе.

Проведенный в работе анализ взаимосвязей основных социально-экономических показателей подтвердил ключевую роль в развитии Оренбургской области сельскохозяйственного производства, даже при наличии развивающейся в регионе нефтедобычи. Так величина валового регионального продукта области в основном зависит от объемов сельскохозяйственной продукции. Среднедушевые денежные доходы населения, среднемесячная номинальная начисленная заработная плата работников организаций и, соответственно, потребительские расходы также сильно коррелируют с объемами продукции сельского хозяйства. В этой связи построенные по данным за 1999 – 2009 гг. модели динамики объемов продукции сельского хозяйства на основе кривых роста и полученные прогнозы позволяют предположить некоторое улучшение ситуации на региональном рынке труда, что в свою очередь, подтверждается тенденциями изменения основных показателей доходов и расходов населения области (табл. 2).

Согласно полученным результатам показатели объемов продукции сельского хозяйства, начисленной заработной платы и потребительских расходов населения по Оренбургской области возрастут к 2011 г. более чем на 1/3. При этом среднедушевые расходы населения будут увеличиваться более интенсивными темпами, чем среднемесячная начисленная заработная плата – коэффициент опережения за период прогноза составляет 1,03.

Таблица 2

Прогноз объема продукции сельского хозяйства и показателей доходов и расходов населения Оренбургской области на период 2010-2011гг.

№	Наименование показателя	Годы	Прогноз	Границы прогноза	
				нижняя	верхняя
1	Объем продукции сельского хозяйства, млрд.руб.	2010	61,1	54,3	67,9
		2011	67,2	60,4	74,0
2	Среднемесячная номинальная начисленная заработная плата работников организаций, руб.	2010	11479,8	10106,9	12852,7
		2011	12409,9	11037,1	13782,7
3	Потребительские расходы в среднем на душу населения, в месяц, руб.	2010	5863,9	4940,1	6787,9
		2011	6581,5	5455,6	7707,7

Динамика общей численности безработных Оренбургской области за исследуемый период характеризовалась волнообразными изменениями (рис. 5). В 2009 г. вследствие экономического кризиса ситуация на региональном рынке труда существенно изменилась. За один год уровень безработицы в области вырос на 1,7 процентного пункта, превысив на 0,4 процентного пункта значение данного показателя по Приволжскому федеральному округу в целом. За этот же год общая численность безработных в области выросла на 29% и достигла 96,4 тыс. чел.

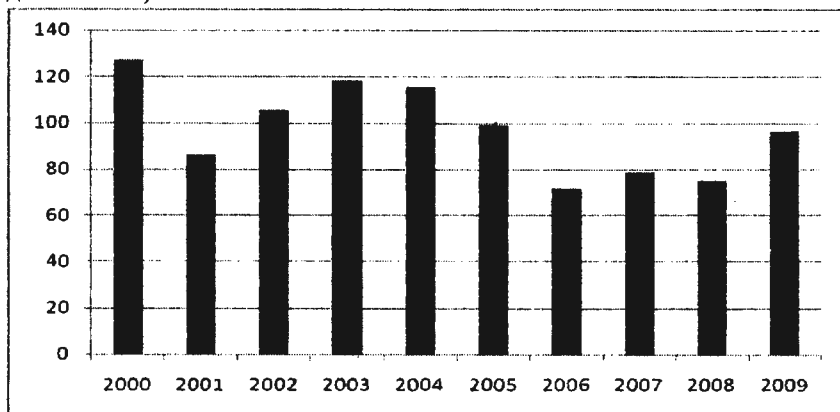


Рис. 5. Динамика численности безработных в Оренбургской области, тыс. чел.

Построенный на основе моделирования данной динамики среднесрочный прогноз позволяет предположить, что в период преодоления последствий экономического кризиса общая численность безработных в Оренбургской области будет постепенно сокращаться с 82,9 тыс. чел. в 2010 г. до 80,2 тыс. чел. в 2012 г.

Анализ внутригодовой динамики уровня официально зарегистрированной безработицы в Оренбургской области проводился в разрезе выявления тенденции и сезонной составляющей. Проверка гипотезы об отсутствии сезонного компонента в уровнях данного показателя, реализованная на основе критерия “пиков” и “ям”, показала, что с вероятностью 95% можно утверждать, что в изменении уровня безработицы населения области сезонная составляющая имеет место.

В связи с этим прогноз численности официально зарегистрированных безработных в Оренбургской области был осуществлен на основе трендсезонных моделей, построенных на основе помесечных данных за 1999 – 2009 гг. В качестве модели, лучшим образом аппроксимирующей тенденции изменения данного показателя за рассматриваемый период, на которую в последующем мультипликативно были наложены индексы сезонности, выбрана модель следующего вида:

$$\hat{y}_t = 12499,271 - 447,698t + 11,793t^2$$

$$R^2 = 0,963 \quad F = 1181,427$$

Согласно полученным на основе данной модели прогнозам численность официально зарегистрированных безработных в Оренбургской области с учетом индекса сезонности к началу 2011 г. может превысить 25 тыс. чел. В то же время, данный уровень может быть скорректирован под воздействием факторов, обусловленных постепенным завершением кризисных процессов в экономике страны в целом, и в Оренбургской области, в частности.

В заключении диссертации сформулированы основные выводы и рекомендации, вытекающие из ее содержания.

Список публикаций основных положений диссертационного исследования

Публикации в журналах, рекомендованных ВАК Минобрнауки России:

1. Стройкина Н.В. Методологические основы и информационная база системы показателей статистики регионального рынка труда // Экономика. Статистика. Информатика. Вестник УМО. – 2011. – №3 – 0,5 п.л.
2. Стройкина Н.В., Минашкин В.Г. Динамика изменения конъюнктуры рынка труда в условиях кризиса в Оренбургской области // Экономика. Статистика. Информатика. Вестник УМО. – 2010. – №1 – 0,5 п.л. (авт. – 0,3 п.л.).
3. Стройкина Н.В. Факторы и тенденции формирования регионального рынка труда Оренбургской области // Экономические науки. – 2008. – №12 – 0,5 п.л.

Статьи, материалы научных конференций:

4. Стройкина Н.В. Анализ уровня занятости и безработицы населения Оренбуржья // Методология статистических исследований в бизнесе и социальной сфере: Сб. науч. трудов: – М.: МЭСИ, 2010. – 0,3 п.л.
5. Стройкина Н.В. Ценностные ориентиры молодого и старшего поколения на рынке труда Оренбургской области // Статистический анализ и прогнозирование в бизнесе и социальной сфере: Сб. науч. трудов: – М.: Изд. центр ЕАОИ, 2008. – 0,3 п.л.
6. Стройкина Н.В. Методы и критерии набора персонала в организациях // Проблемы менеджмента и рынка: Сб. науч. трудов: – Оренбург: ИПК ОГУ, 2005. – 0,2 п.л.
7. Стройкина Н.В. Оценочная модель персонала как один из методов антикризисного менеджмента // Теория и практика антикризисного менеджмента: Международный сб. науч. трудов: – Пенза: Приволжский дом знаний, 2005. – 0,3 п.л.
8. Стройкина Н.В. Кадры решают всё // Формирование профессиональной компетентности как цель модернизации образования: Сб. науч. трудов: – Оренбург: РИК ГОУ ОГУ, 2005. – 0,1 п.л.
9. Стройкина Н.В. Конкуренция – атрибут рынка рабочей силы // Формирование профессиональной компетентности как цель модернизации образования: Сб. науч. трудов: – Оренбург: РИК ГОУ ОГУ, 2005. – 0,1 п.л.
10. Стройкина Н.В. Пути определения и снижения издержек на персонал // Формирование профессиональной компетентности как цель модернизации образования: Сб. науч. трудов: – Оренбург: РИК ГОУ ОГУ, 2005. – 0,2 п.л.
11. Стройкина Н.В., Юшинова Н.Г. Повышение конкурентоспособности кадров – стратегическая проблема современной организации // Совершенствование системы управления организацией в современных условиях: Сб. науч. трудов: – Пенза: Приволжский дом знаний, 2004. – 0,2 п.л. (авт. – 0,1 п.л.).
12. Стройкина Н.В. Проблемы определения экономии от высвобождения персонала на предприятиях // Проблемы менеджмента и рынка: – Оренбург: ИПК ОГУ, 2004. – 0,2 п.л.
13. Стройкина Н.В., Юшинова Н.Г. Маркетинг персонала – инструмент повышения конкурентоспособности предприятия // Современные проблемы управления персоналом организации: Сб. науч. трудов: – Пенза: Приволжский дом знаний, 2004. – 0,2 п.л. (авт. – 0,1 п.л.).

14. Стройкина Н.В. Молодое и старшее поколение на рынке рабочей силы // Формирование рыночного хозяйства: теория и практика: Сб. науч. трудов (выпуск 5): – Оренбург: РИК ГОУ ОГУ, 2004. – 0,6 п.л.
15. Стройкина Н.В. Кадровая политика как залог успеха фирмы // Единое экономическое пространство: стратегия и механизм развития: Международный Сб. науч. трудов: – Оренбург, Актюбинск: РИК ГОУ ОГУ, 2003. – 0,2 п.л.
16. Стройкина Н.В. Совершенствование системы управления персоналом в условиях переходной экономики // Проблемы менеджмента и рынка (Социально-экономические аспекты): – Оренбург: Оренбургский государственный университет, 2002. – 0,2 п.л.

10 5

Подписано к печати 19.05.11

Формат издания 60x84/16

Печ.л. 1,4

Заказ № 9012

Бум. офсетная №1

Уч.-изд.л. 1,3

Печать офсетная

Тираж 100 экз.

Типография издательства МЭСИ. 119501, Москва, Нежинская ул., 7