

ХАРАКТЕР ИЗМЕНЕНИЙ МЕНТАЛЬНЫХ РЕПРЕЗЕНТАЦИЙ
ПСИХИЧЕСКИХ СОСТОЯНИЙ ПРИ ЭКСПЕРИМЕНТАЛЬНОМ
ВОЗДЕЙСТВИИ НА ЧЕЛОВЕКА ¹

THE NATURE OF MENTAL STATES' REPRESENTATIONS CHANGES
DURING THE EXPERIMENTAL INFLUENCE ON THE PERSON

Прохоров А.О., Акбирова Р.Р., Федорова В.Д., Хасанзянова В.М.
Prokhorov A.O., Akbirova R.R., Fedorova V.D., Khassanzyanova V.M.

Аннотация. В статье представлены результаты экспериментального изучения влияния на ментальные репрезентации психических состояний различных воздействий тормозного (релаксация) или возбуждающего характера (активация). Использовались методы аутогенного погружения, нервно-мышечной релаксации, медитации и методы мобилизации. Результаты позволили установить, что ментальные репрезентации состояний являются устойчивыми стабильными характеристиками сознания, репродукция которых практически неизменна после воздействий. Выявлены незначительные вариации отдельных показателей, не достигающие статистически значимого уровня.

Ключевые слова: психическое состояние, ментальные репрезентации, устойчивость, вариации, релаксация, активация

Abstract. The article presents the results of an experimental study of the influence on the mental representations of mental states of different braking effects (relaxation) or the exciting effects (activating). The methods of autogenic dive, neuromuscular relaxation, meditation and methods of mobilization were used. The results revealed that the mental representation of the states are stable and sustainable characteristics of consciousness, which reproduction is almost

¹Исследование выполнено при финансовой поддержке РФФИ, проект №15-06-00884а

unchanged after impact. The slight variations of the individual indicators that do not reach a statistically significant level were revealed.

Keywords: mental state, mental representations, stability, variation, relaxation, activation.

Изучение психических состояний человека неизбежно ставит вопрос о возникновении, становлении и упрочивании представлений о переживаемых состояниях, их распознавании, идентификации и репродукции в тех или иных ситуациях жизнедеятельности. Такая постановка вопроса приводит исследователя к «хранилищу» возникшего конструкта – *ментальному* опыту, как составной части субъективного опыта человека. На наш взгляд, содержательное понимание ментального опыта предлагается М.А. Холодной [7], по мнению которой такой опыт представлен в трех основных формах: оперативный – ментальные репрезентации, динамический – ментальное пространство и фиксированный – ментальные структуры. В этом контексте процесс формирования представлений о психических состояниях в ментальном плане, а также результат данного процесса в виде образа и знания, как совокупности субъективных суждений о состоянии, связаны с ментальными репрезентациями.

По мнению А.В.Брушлинского и Е.А.Сергиенко, понятие *репрезентация* означает «представленность», «изображение», «отображение одного в другом или на другое», то есть речь идет о внутренних структурах, формирующихся в процессе жизни человека, в которых представлена сложившаяся у него картина мира, социума и самого себя [3]. При такой трактовке с помощью понятия «ментальная репрезентация» можно описывать и содержание психического отображения, и формат, в котором происходит такое отображение. Отметим также, что ментальные репрезентации со временем приобретают определенную структуру: в них выделяют *ассоциативный, оценочный, понятийный и образный уровни*.

Ментальные репрезентации могут рассматриваться как *процесс* (процесс отображения, представления) и как *результат*, единица (описание опыта в рамках картины мира), т.е. как внутренние структуры, формирующиеся в

процессе жизни человека, в которых представлена сложившаяся у него картина мира, социума и самого себя [2].

В контексте высказанных представлений изучение ментальных репрезентаций состояний человека имеет особую значимость, так как психическое состояние – индивидуальный субъективный феномен человеческой психики и выделение универсальных закономерностей репрезентаций состояний позволит выявить закономерности в формировании картины мира и структуры суждений о нем. Это особый вид репрезентации того, чему нет соответствия в объективном предметном мире, поэтому изучение психологических механизмов и закономерностей репрезентаций состояний субъекта и их динамики позволит более глубоко понять природу и функционирование репрезентаций в психической жизни человека, в его внутреннем мире.

В проведенных нами исследованиях феноменологических особенностей ментальных репрезентаций [6; 8] было установлено, что ситуации жизнедеятельности субъекта связаны с репрезентациями состояний определенного знака, интенсивности и длительности, образуя ассоциативное единство. Эти связи означены и закреплены в языке, проявляясь имплицитно. Наиболее выраженные ассоциативные связи с ситуациями имеют психические состояния, противоположные по знаку, модальности, характеризующиеся разной длительностью, высокой или низкой психической активностью. Ассоциативные связи состояний и ситуаций дифференцируются в зависимости от половой принадлежности субъекта: имплицитные ассоциативные эффекты выше у мужчин, чем у женщин [1].

Понятийные характеристики репрезентаций состояний существенно отличаются от общепринятой формулировки (словарной справки). Различия обусловлены субъективным опытом, возрастом респондентов, смысловой нагрузкой, вкладываемой субъектом в определение состояния, а также уровнем психической активности: репрезентации состояний более низкого уровня психической активности ближе к общепринятой формулировке.

Ментальные репрезентации состояний характеризуются устойчивыми ядерными образованиями и вариативной периферией, структурой, разной степенью организованности и ведущими показателями, связанными с качеством состояния. Когерентность структур ментальных репрезентаций зависит от знака и уровня психической активности состояния. Наименее организованными являются ментальные репрезентации положительно окрашенных состояний.

В репрезентации образа состояния, ведущими являются характеристики физических и физиологических проявлений, поведения, а также чувств, испытываемых в этом состоянии. Образ состояния относительно стабилен, независим от ситуации, в которой он переживается, устойчиво репродуцируется. Субъективные представления о влиянии ситуации на образ состояния не подтверждаются объективными данными [9; 10].

Однако эти результаты не могут дать ответ об устойчивости репрезентаций состояний и их изменениях при воздействии на психическую сферу человека, то есть изменяются ли репрезентации и насколько они стабильны при воздействии? Какие стороны репрезентаций более устойчивы, а какие менее? Что изменяется в структуре репрезентации? Попытка ответить на эти вопросы представлена в данном исследовании, целью которого являлось изучение изменений ментальных репрезентаций психических состояний при воздействии на человека релаксирующих и активирующих средств.

Методика исследования

Процедура исследования выглядела следующим образом. В начале экспериментов у испытуемых регистрировались исходные понятийные, ассоциативные и образные характеристики ментальных репрезентаций психических состояний. После этого субъект подвергался воздействию психорегулирующих средств, релаксирующего (аутовоздействие - тренинг по Шульцу, методика нервно-мышечной релаксации по Дж. С. Эверли, Р. Розенфельду и медитации) и активирующего характера (мобилизующее воздействие). Отметим, что данные методики широко используются

психологами в практической деятельности. Сразу после релаксирующих и активирующих воздействий у тех же испытуемых повторно измерялись понятийные, оценочные и образные характеристики репрезентаций состояний.

В экспериментах применялись следующие методики. Для изучения образных характеристик состояний использовалась методика «Рельеф психического состояния» [4].

При исследовании понятийных характеристик репрезентаций испытуемые давали определения психическим состояниям разного уровня психической активности. Всего 11 состояний: *восторг, веселость, ревность, влюбленность* (состояния высокого уровня психической активности), *раздумье, симпатия, удовольствие, спокойствие* (относительно равновесные состояния), *утомление, жалость, тоска* (состояния низкого уровня психической активности).

Ассоциативный эксперимент (направленные ассоциации) использовался при изучении ассоциативных показателей репрезентаций. Общая схема ассоциативного эксперимента была такова: испытуемому предъявлялось слово-стимул и требовалось дать первые три пришедшие на ум ассоциации. Для эксперимента были отобраны 14 различных по эмоциональной окраске и силе психических состояний: *раздумье, усталость, вдохновение, тоска, радость, неуверенность, удовольствие, симпатия, страх, заинтересованность, счастье, сострадание, волнение, бодрость*.

В исследовании принимали участие студенты 2 курсов Казанского университета. Общее число испытуемых 60 человек. В тоже время в разных экспериментах количество испытуемых было разным: в экспериментах с образными характеристиками приняли участие 24 человека, понятийных – 16, оценочных – 17 студентов. Исследование осуществлялось в течение полугода.

Результаты и их обсуждение

Обратимся к результатам изучения **образных** характеристик ментальных репрезентаций состояний. В экспериментах были выявлены изменения репрезентаций состояний после воздействия психорегулирующих методик

(аутогенной тренировки, нервно-мышечной релаксации по Эверли и Розенфельду, медитации и мобилизующего воздействия).

На рис.1 представлены изменения образных характеристик до и после воздействия аутотренинга.

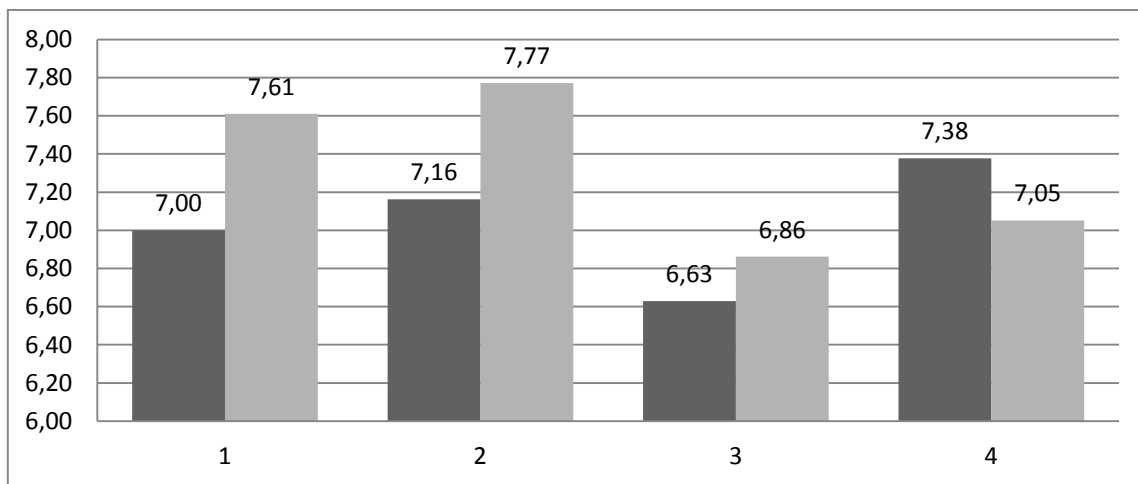


Рис. 1. Образные характеристики репрезентаций состояний до и после аутовоздействия (аутогенное воздействие по Шульцу)

Условные обозначения. Столбцы темной штриховки – образные характеристики до аутовоздействия, серые – после. 1 – средние значения показателей психических процессов, 2 – физиологические процессы, 3 – шкала переживаний, 4 – поведение.

Из рисунка 1 видно, что средние значения показателей образных характеристик репрезентаций изменились после аутогенного воздействия во всех четырех блоках: психических процессов, физиологических реакциях и переживаниях (повысились), а в поведенческих после воздействия, наоборот, понизились.

Обратимся к результатам изменения образных характеристик репрезентаций после нервно-мышечной релаксации по Эверли и Розенфельду (рис.2).

Как показано на рис. 2, после нервно-мышечной релаксации изменяются (увеличиваются) значения физиологической реактивности, переживаний и поведения в репрезентациях состояний, тогда как показатели процессов, практически, неизменны.

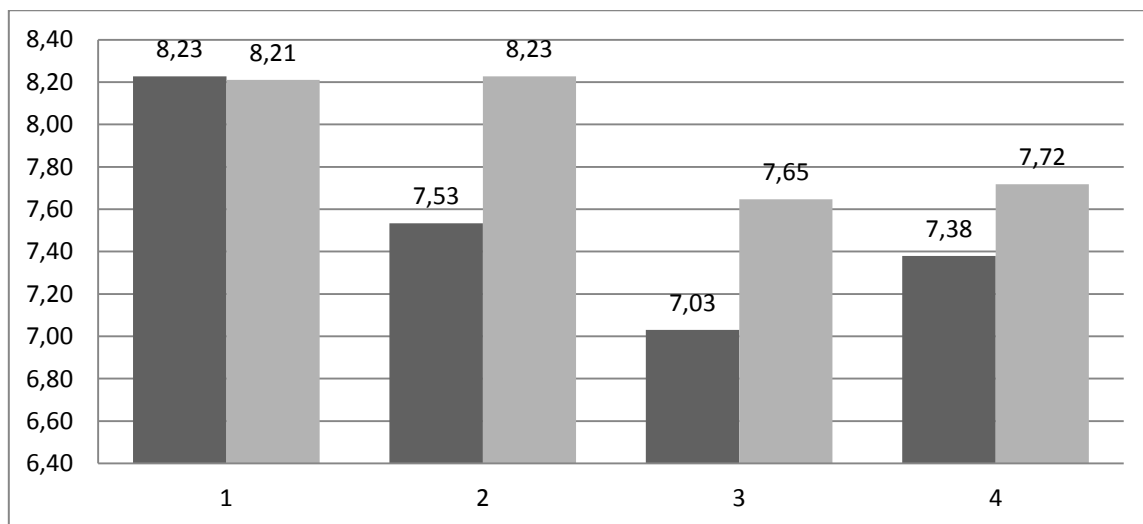


Рис. 2. Образные характеристики репрезентаций состояний до и после воздействия нервно-мышечной релаксации по Эверли и Розенфельду.

Условные обозначения. Столбцы темной штриховки – образные характеристики до нервно-мышечной релаксации, серые – после.

Обратимся к медитативным воздействиям (Рис.3).

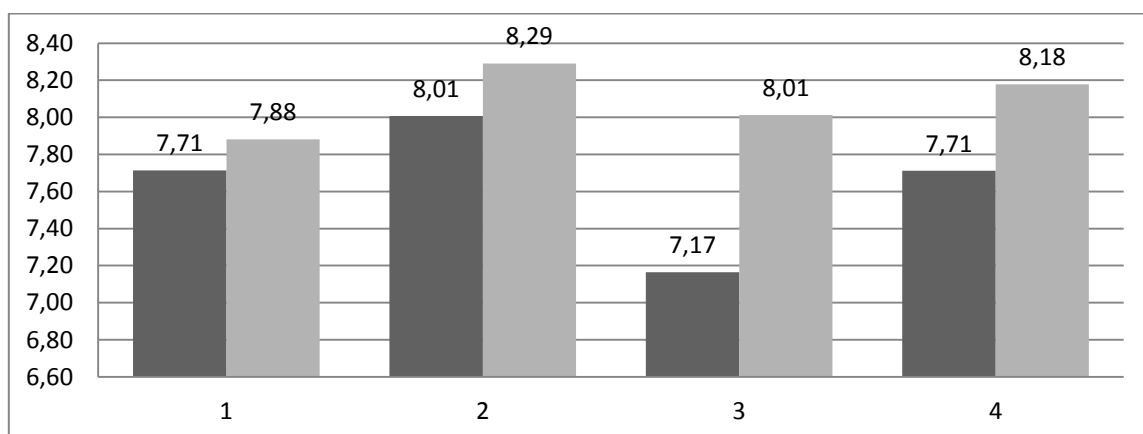


Рис.3. Образные характеристики репрезентаций состояний до и после медитативного воздействия

Условные обозначения те же.

На рис. 3 показано, что в результате медитативных воздействий увеличиваются значения всех образных характеристик репрезентаций состояний, особенно, переживаний.

Рассмотрим изменения в образных характеристиках репрезентаций состояний после мобилизующего воздействия (Рис.4)

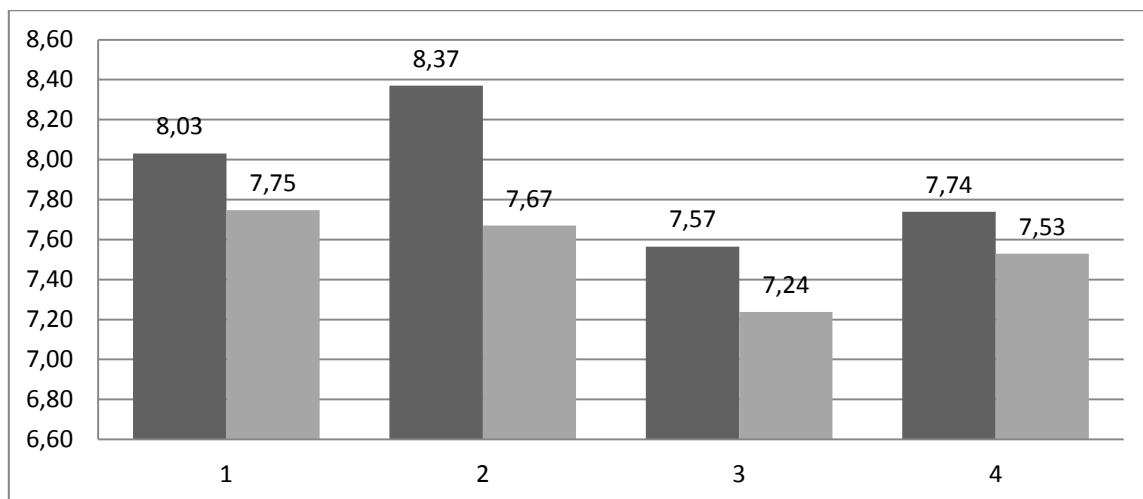


Рис. 4. Образные характеристики репрезентаций состояний до и после мобилизующего воздействия
Условные обозначения те же.

Как следует из рис. 4 после воздействия мобилизующего характера показатели образных характеристик (психические процессы, физиологические реакции, переживания и поведение) уменьшились.

Таким образом, характерная зависимость изменений образных показателей ментальных репрезентаций состояний состоит в том, что воздействия релаксирующего характера приводят к увеличению значений обобщенных характеристик репрезентаций, особенно, медитативное воздействие, тогда как активация, наоборот, снижает обобщенные показатели. Хотя эти результаты, в большей степени, имеют характер тенденции, но в тоже время они показательны как свидетельство характера и возможностей изменений образных составляющих ментальных репрезентаций (Табл.1).

В тоже время, как показано в таблице, величины размаха в образных характеристиках между фоновыми (исходными) данными и последующими изменениями в результате расслабляющих и тонизирующих воздействий, незначительны. Эти результаты свидетельствуют об устойчивости образных характеристик ментальных репрезентаций состояний. Наиболее устойчивыми являются репрезентации после аутогенного воздействия, а наименее, после медитаций.

Рассмотрим динамику **понятийных** характеристик ментальных репрезентаций психических состояний.

Таблица 1

Средние величины размаха (R) между фоновыми значениями образных характеристик и изменениями показателей после воздействий

Показатели	Значения до	Значения после	Размах (R)
Аутогенное воздействие			
Психические процессы	7	7,61	0,61
Физиологические процессы	7,16	7,77	0,61
Шкала переживаний	6,63	6,86	0,23
Поведение	7,38	7,05	0,32
Ср. значение	7,04	7,32	0,28
Нервно-мыш.релакс			
Психические процессы	8,23	8,21	0,02
Физиологические процессы	7,53	8,23	0,69
Шкала переживаний	7,03	7,65	0,62
Поведение	7,38	7,72	0,34
Ср. значение	7,54	7,95	0,41
Медитации			
Психические процессы	7,71	7,88	0,17
Физиологические процессы	8,01	8,29	0,28
Шкала переживаний	7,17	8,01	0,85
Поведение	7,71	8,18	0,47
Ср. значение	7,65	8,09	0,44
Мобилизующее воздействие			
Психические процессы	8,03	7,75	0,28
Физиологические процессы	8,37	7,67	0,70
Шкала переживаний	7,57	7,24	0,33
Поведение	7,74	7,53	0,21
Ср. значение	7,93	7,55	0,38

Примечание. Здесь и далее все результаты даны по абсолютным значениям

В качестве «возмущающего» воздействия использовался сеанс нервно-мышечной релаксации по Эверли и Розенфельду.

В ходе исследования были выявлены незначительные изменения, которые дифференцируются для состояний разного уровня психической активности (Табл. 2).

Таблица 2

Процентное соотношение совпадений и несовпадений определений психических состояний студентов до и после проведения нервно-мышечной релаксации по Эверли и Розенфельду

Уровни психической активности	Психическое состояние	До сеанса релаксации		После сеанса релаксации	
		Совп.	Несовп.	Совп.	Несовп.
Состояния высокого уровня психической активности	Восторг	38	62	38	62
	Веселость	56	44	62	38
	Ревность	31	69	19	81
	Влюбленность	0	100	0	100
Относительно равновесные состояния	Удовольствие	6	94	13	87
	Спокойствие	44	56	31	69
	Раздумье	31	69	25	75
	Симпатия	19	81	31	69
Состояния низкого уровня психической активности	Утомление	75	25	69	31
	Жалость	31	69	25	75
	Тоска	37	63	31	69

Так, для состояния высокого уровня психической активности *ревность* уменьшилось количество совпадений определений испытуемых с определениями, данными в словарях и определениями Прохорова А.О. и Ильина Е.П. (31% до релаксации и 19 % после). 30% всех испытуемых стали определять состояние *ревность* как негативное состояние (до сеанса релаксации такое определение не наблюдалось). Другое состояние высокого уровня психической активности, которому наши испытуемые давали собственное определение – *влюбленность*. Если до проведения релаксации 13% испытуемых определяли данное состояние, как «бабочки в животе», то после проведения сеанса среди определений студентов данное определение отсутствовало.

При определении состояния низкого уровня психической активности *жалость* было выявлено уменьшение числа совпадений определений студентов (31% совпадений до и 25% после) со словарными определениями (Рис.5).

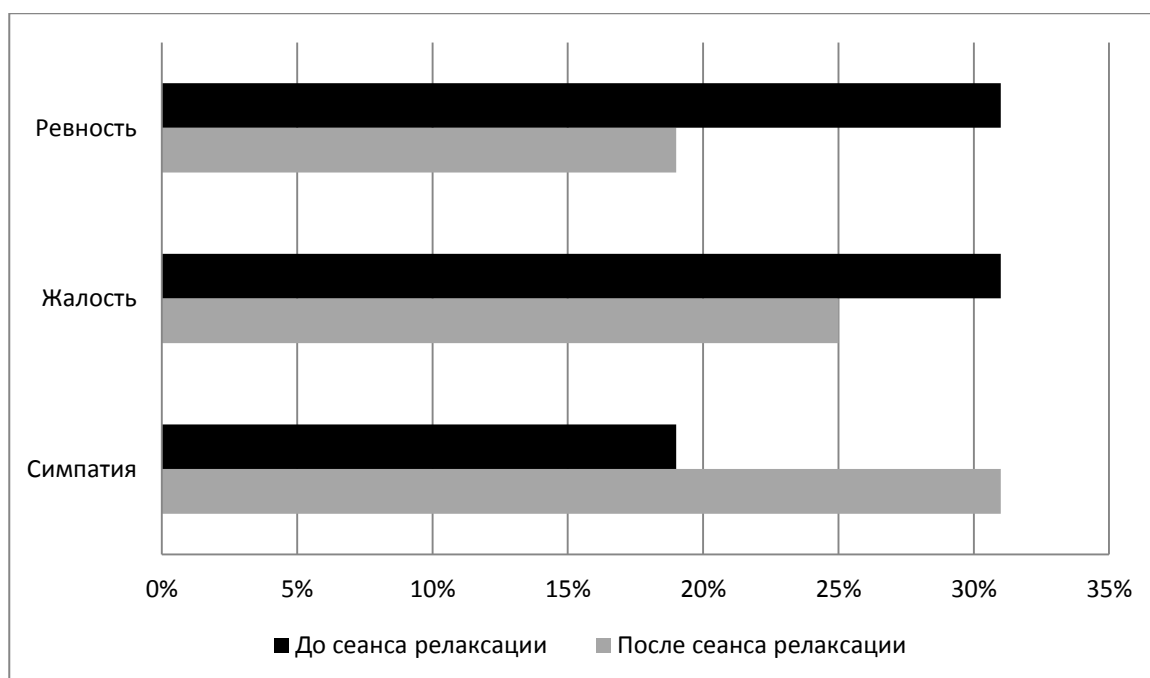


Рис. 5. Динамика понятийных характеристик ментальных репрезентаций психических состояний *ревность* (состояние высокого уровня психической активности), *жалость* (состояние низкого уровня психической активности) и *симпатия* (относительно равновесное состояние) до и после проведения сеанса нервно-мышечной релаксации.

Интересно, что после проведения сеанса релаксации 25% испытуемых состояние *спокойствие* начали определять, как «*расслабленность*». До релаксации данное определение среди понятий испытуемых не встречалось. Следует также отметить, что для состояния *симпатия*, напротив, увеличилось число определений, совпадающих со словарными определениями. Так, до проведения сеанса релаксации Дж. С. Эверли, Р. Розенфельд наблюдалось 19% совпадений, после – 31%.

Таким образом, было выявлено, что понятийные характеристики ментальных репрезентаций до и после проведения сеанса релаксации имеют различия: понятийные характеристики состояний высокого и низкого уровня психической активности снижаются (уменьшается число совпадений), а среднего – увеличиваются (число совпадений становится больше). В целом, релаксация приводит к увеличению числа вариантов в интерпретациях состояний.

Таблица 3

Средние величины размаха (R) между фоновыми значениями понятийных характеристик и изменениями показателей после воздействий

Уровни психической активности	Психическое состояние	Количество совпадений до сеанса релаксации (%)	Количество совпадений после сеанса релаксации (%)	R (Δ)
Состояния высокого уровня психической активности	Восторг	38	38	0
	Веселость	56	62	6
	Ревность	31	19	12
	Влюбленность	0	0	0
Относительно равновесные состояния	Удовольствие	6	13	7
	Спокойствие	44	31	13
	Раздумье	31	25	6
	Симпатия	19	31	12
Состояния низкого уровня психической активности	Утомление	75	69	6
	Жалость	31	25	6
	Тоска	37	31	6
Средние значения		33	31	8

Представленные результаты свидетельствуют о том, что различия между понятийными характеристиками (% совпадений до и после воздействий) незначительны, что свидетельствует об их устойчивости к воздействиям. Наиболее устойчивыми являются показатели влюбленности и восторга (состояния высокого уровня психической активности), а наименее, ревности, спокойствия и симпатии.

Проанализируем *массоциативные* характеристики.

На рисунке 6 а, б представлены секторальные характеристики состояния страха (высокий уровень психической активности) до и после проведения сеанса нервно-психической релаксации по Эверли и Розенфельду.

Как следует из рисунка, наиболее существенные изменения характерны для физиологических реакций, после релаксации выявлено их уменьшение с 26% до 15%. В целом, для состояний высокого уровня психической активности наблюдается уменьшение физиологических характеристик и отсутствие категории «*действие*» в генеративных характеристиках.

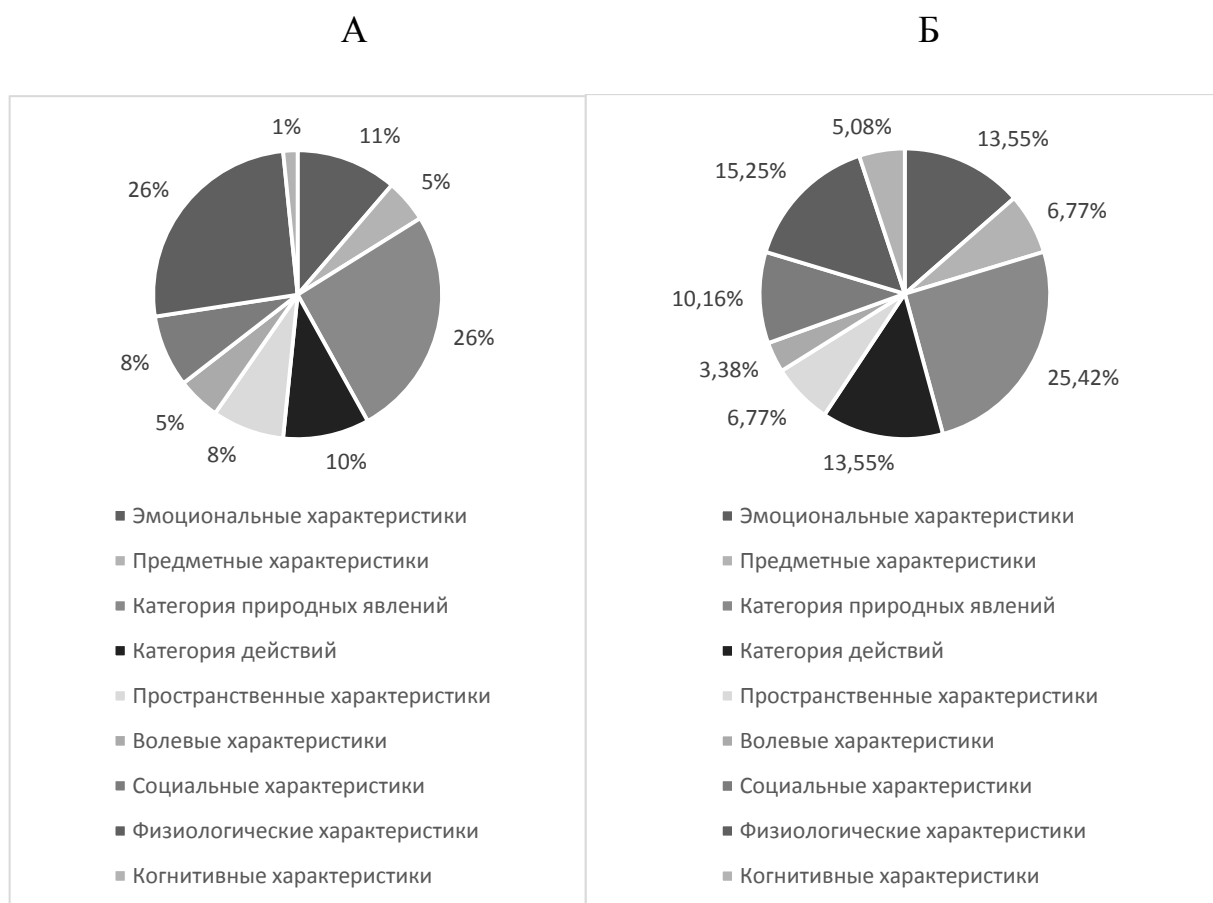


Рис. 6. а, б. Секторальные характеристики состояния *страха* до и после проведения сеанса релаксации по Эверли и Розенфельду

На рис. 7. а, б представлены секторальные изменения ассоциативных характеристик состояния волнения до и после проведения сеанса релаксации по Эверли и Розенфельду

При описании состояния волнения были выявлены изменения в секторальных характеристиках: уменьшение физиологических реакций с 30% до 22%. Однако в целом состояние волнения является достаточно устойчивым к воздействию.

После проведения сеанса релаксации при описании нейтральных, относительно равновесных состояний наблюдается уменьшение плотности ядерных образований семантических пространств. В секторальных характеристиках – увеличение эмоциональных компонентов, а также уменьшение количества предметных и когнитивных составляющих. Выявлено увеличение денотативного компонента в генеративных характеристиках (рис.8).

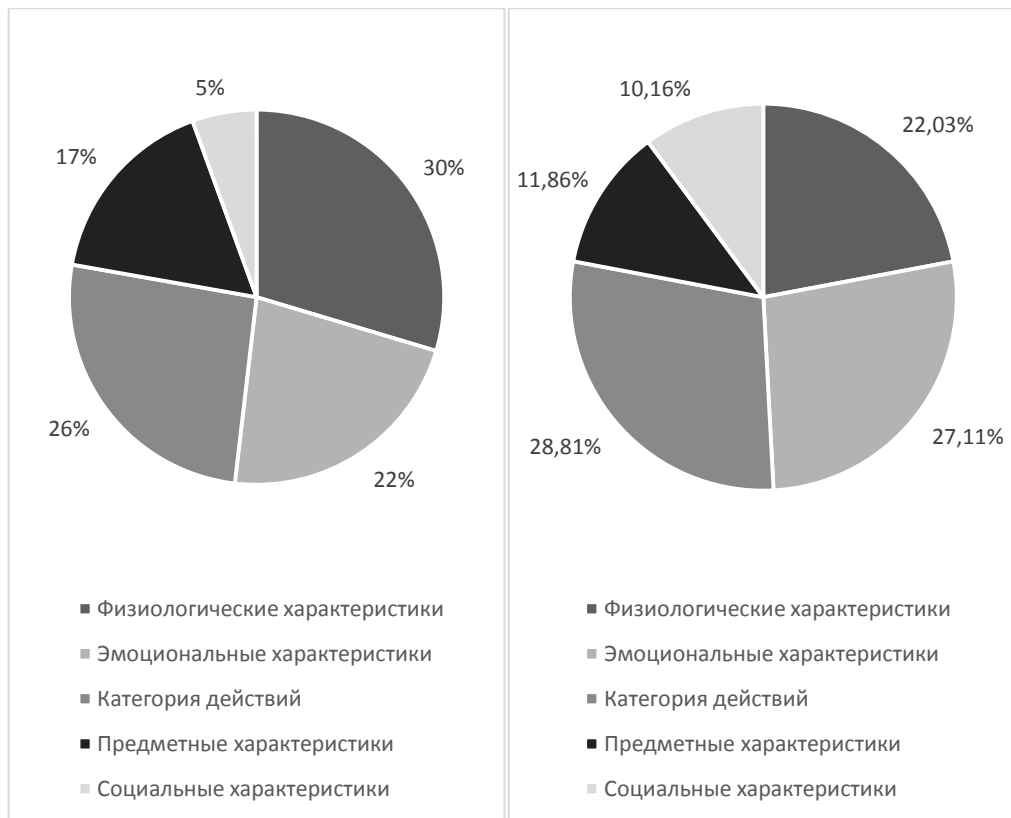


Рис. 7 а, б. Секторальные характеристики состояния *волнения* до и после проведения сеанса релаксации по Эверли и Розенфельду

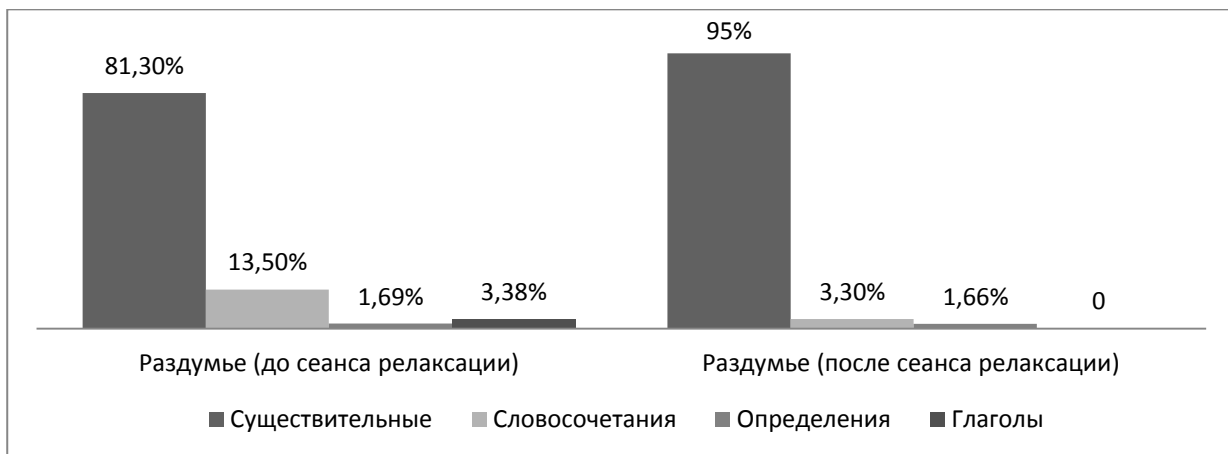


Рис 8. Изменения в генеративных характеристиках состояния *раздумья* до и после проведения сеанса релаксации по Эверли и Розенфельду

Для состояний низкого уровня психической активности характерны различия в секторальных характеристиках (увеличение физиологических реакций, отсутствие когнитивных характеристик). Также наблюдается уменьшение количества генеративных высказываний при увеличении денотативного компонента (Рис.9).



Рис. 9 а, б. Секторальные характеристики состояния *усталости* до и после проведения сеанса релаксации по Эверли и Розенфельду

Из рис. 9 следует, что в секторальных характеристиках в большей степени наблюдается увеличение физиологических реакций с 32% до 40%. Остальные показатели относительно стабильны.

На рис.10 представлены изменения в генеративных показателях состояния усталости до и после проведения сеанса релаксации по Эверли и Розенфельду.

На рис. 10 показаны изменения в генеративных характеристиках ассоциативных характеристик: уменьшение генеративных высказываний с 21% до 6% и увеличение денотативного компонента с 78% до 91%. Отметим, что не во всех оценочных характеристиках репрезентаций выявлены изменения. В частности, в секторальных значениях состояния *тоски* характеристики как до, так и после практически неизменны.

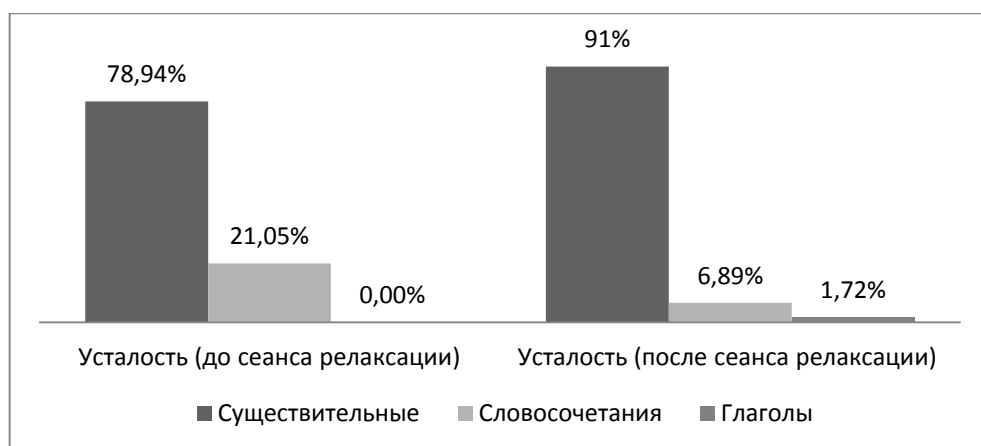


Рис 10. Изменения в генеративных характеристиках состояния *усталости* до и после проведения сеанса релаксации по Эверли-Розенфельду

Для того, чтобы выявить величину изменений нами были вычислены величины размаха (R) между исходными (фоновыми) значениями и показателями после воздействий (Табл.4).

Таблица 4

Средние величины размаха (R) между фоновыми значениями ассоциативных характеристик и их изменениями после воздействий

Психические состояния высокого уровня психической активности	Психические состояния среднего уровня психической активности	Психические состояния низкого уровня психической активности
Страх - 4.16	Удовольствие -3.97	Усталость -3.29
Счастье – 3.45	Волнение -4.95	Тоска-2.95
Вдохновение -8.74	Симпатия -4.35	Неуверенность -5.11
Бодрость – 3.17	Заинтересованность – 4.06	Сострадание -3.94
Радость – 3.52	Раздумье -10.1	
Средние значения 4.61	5.36	3.94

Полученные результаты свидетельствуют о том, что разница между фоновыми и последующими изменениями ассоциативных характеристик незначительна, что указывает на устойчивость ассоциативных показателей ментальных репрезентаций состояний. Разделение результатов по знаку состояния (положительные или отрицательные) также не выявило различий. Наименьшие изменения, как следует из представленных результатов, характерны для состояния *тоски*, а наибольшие для *раздумья*.

Заключение

Итогом проведенных экспериментов является доказательство того, что ментальные репрезентации состояния стабильны, вписаны в субъективный опыт человека и репродуцируются устойчиво вне контекста ситуаций их актуализирующих. В тоже время существуют определенные вариации, тенденции в изменениях понятийных, ассоциативных и образных характеристиках репрезентаций, зависящие от особенностей воздействий на субъекта: релаксирующих или активирующих.

Было выявлено, что понятийные характеристики ментальных репрезентаций психических состояний до и после проведения сеанса релаксации характеризуются различиями. Релаксация приводит к увеличению числа вариантов интерпретации психических состояний. В ходе релаксирующего воздействия было отмечено, что ассоциативные показатели ментальных репрезентаций психических состояний являются весьма устойчивыми к воздействию. Наблюдаются незначительные изменения в секторальных и генеративных характеристиках. Из результатов исследования следует, что образные характеристики ментальных репрезентаций после воздействия релаксирующего характера приводят к увеличению значений обобщенных характеристик репрезентаций, особенно, медитативное воздействие, тогда как активация, наоборот, снижает обобщенные показатели. Наиболее устойчивыми являются репрезентации после аутогенного воздействия, а наименее – после медитаций. Результаты показательны как свидетельство характера и возможностей изменений образных составляющих ментальных репрезентаций.

Можно полагать, что ментальные репрезентации психических состояний, образующих операциональную структуру сознания, могут быть рассмотрены как результат жизненного пути человека, как определенный формат, в котором происходит содержательное отображение переживаемого состояния при его последующем закреплении в структурах памяти. Его актуализация приводит к репродукции, закрепившейся в ментальном опыте структуры в виде

репрезентации состояния. В зависимости от воздействий на субъекта репрезентации могут незначительно флуктуировать.

Список литературы

1. Алексеева, Е.М. Ментальная репрезентация психических состояний: эксплицитный и имплицитный ассоциативные компоненты / Е.М. Алексеева // Учен. записки Казан. ун-та. Сер. Гуманит. науки. – 2015 . – Том 157. – Кн. 4. – С. 147-156.

2. Андреева, Е.А. Ментальная репрезентация: динамика и структура / Е.А.Андреева, В.И.Белопольский, И.В.Блинникова и др / Под ред. А.В. Брушлинского, Е.А. Сергиенко. – М.: ИП РАН, 1998. – 319 с.

3. Брушлинский, А.В. Ментальная репрезентация: динамика и структура / Под ред. А.В. Брушлинского, Е.А.Сергиенко. – М.: Институт психологии РАН, 1998. – 320 с.

4. Прохоров, А.О. Образ психического состояния / А.О.Прохоров // Психологический журнал. –2013. – Т.34. №5. – С.108-122.

5. Прохоров, А.О. Репрезентация психического состояния: характеристика образа / А.О.Прохоров // Известия Тульского государственного университета. Гуманитарныенауки. – 2014. – № 4. Т.1. – С.215-224.

6. Прохоров, А.О. Феноменологические и экспериментальные характеристики ментальных репрезентаций психических состояний / А.О.Прохоров // Ярославский психологический вестник. – 2016. –№ 34. – С.66-73.

7. Холодная, М. А. Психология интеллекта: парадоксы исследования / М.А.Холодная // 2-е изд., перераб. и дополн. – СПб.:Питер, 2002. – 384 с.

8. Prokhorov AO, Chernov AV, Yusupov MG. 2015. Mental Representation of Characteristics of a Mental State Image. *The Social Sciences*, 10: 551-555. <http://medwelljournals.com/abstract/?doi=sscience.2015.551.555>.

9. Prokhorov AO, Chernov AV, Yusupov MG. 2016. Features of Semantic Spaces of Students' Mental State Image in Dynamics of Time. *IEJME – mathematics education*, VOL. 11, NO. 4, 489-498. <http://iejme.com/makale/461/>

10. Prokhorov A.O. 2014 Mental state representation: spatiotemporal characteristics. *American Journal of Applied Sciences*, 11 (5): 866-871. <http://www.thescipub.com/ajas.toc>.

Авторы

Прохоров Александр Октябрьнович – заведующий кафедрой общей психологии, доктор психологических наук, профессор, Россия, Казань, Казанский (Приволжский) федеральный университет

Акбирова Резеда Раисовна – студент 4 курса, кафедра общей психологии Института психологии и образования Казанского (Приволжского) федерального университета, Казань, Россия, akbrezeda@yandex.ru.

Федорова Валерия Дмитриевна – магистр второго года обучения, кафедра общей психологии Института психологии и образования Казанского (Приволжского) федерального университета, valeriyafed.93@yandex.ru.

Хасанзянова Василия Мидехатовна – магистр второго года обучения, кафедра общей психологии Института психологии и образования Казанского (Приволжского) федерального университета, min-@mail.ru.

АССОЦИИРОВАНИЕ СИТУАЦИЙ ДЕЯТЕЛЬНОСТИ ОБЩЕНИЯ С ПСИХИЧЕСКИМИ СОСТОЯНИЯМИ: ИМПЛИЦИТНЫЕ АСПЕКТЫ²

ASSOCIATING COMMUNICATION SITUATIONS WITH MENTAL STATES: IMPLICIT ASPECTS

Алексеева Е.М.

Alekseeva E.M.

Аннотация. В статье представляются результаты исследования имплицитного компонента ассоциативного уровня репрезентации психических состояний, проведенного при помощи методики Имплицитного ассоциативного теста (ИАТ). Описываются закономерности и особенности имплицитного

²Исследование выполнено при финансовой поддержке гранта РФФИ № 15-06-00884а.