

0 7 1 8 2 2 1 - 1

На правах рукописи

Логинов Виктор Михайлович

**СОЦИАЛЬНО – ПРОФЕССИОНАЛЬНОЕ
СТАНОВЛЕНИЕ МОЛОДЕЖИ В
ОБРАЗОВАТЕЛЬНОМ КОМПЛЕКСЕ
МАЛОГО ГОРОДА**

(на примере города Гжель)

13.00.01 - общая педагогика

А В Т О Р Е Ф Е Р А Т

диссертации на соискание ученой степени доктора
педагогических наук

Казань 2000

Работа выполнена в лаборатории теории и истории социальной педагогики и социальной работы Института среднего профессионального образования Российской академии образования

Научный консультант : - действительный член РАО, доктор педагогических наук, профессор
Мухаметзянова Г. В.

Официальные оппоненты : - действительный член РАО, доктор педагогических наук, профессор

НАУЧНАЯ БИБЛИОТЕКА
КФУ



0000947883

Поляков В. А.
доктор педагогических наук, профессор
Рожков М. И.
доктор педагогических наук, профессор
Нигматов З. Г.

Ведущая организация - Московский Государственный педагогический университет

Защита состоится « 5 » декабря 2000 г. в 10 часов на заседании диссертационного Совета Д 018.09.01 по защите диссертации на соискание ученой степени доктора педагогических наук в Институте среднего профессионального образования РАО по адресу 420039 г. Казань, ул. Исаева, 12

С диссертацией можно ознакомиться в библиотеке института.

Автореферат разослан « 14 » ноября 2000 г.

Ученый секретарь
Диссертационного совета

Т. М. Трегулова

0718221-1

ОБЩАЯ ХАРАКТЕРИСТИКА РАБОТЫ



Актуальность исследования.

В современных условиях развития государства и общества обострившиеся проблемы образования и воспитания подрастающего поколения концентрируют в себе наиболее актуальные аспекты социального становления личности молодого человека в процессе его социализации в микро и макросреде.

Проблема социализации молодого человека, его саморазвитие и самореализация является одной из главных в современных психолого-педагогических, социологических и философских исследованиях. Большинство исследователей этой проблемы был выявлен ряд острых противоречий социального становления личности в процессе ее социализации, которые уже нельзя разрешить традиционной системой воспитания и образования.

Особенно сильное и негативное влияние на процесс социального становления личности оказывают следующие общие **противоречия**:

- *экономические* (между экономическими потребностями личности молодого человека и возможностями их удовлетворения при существующей экономической политике государства);
- *социокультурные* (между идеальными социокультурными ориентирами общества и государства и их реальным воплощением в жизни, породившими общий кризис морали и культуры большинства членов общества, в том числе и молодежи);
- *социально-педагогические* (между большими возможностями, которыми обладает социальная среда в решении проблем социального становления молодежи, и отсутствием научно разработанной системы использования ее в данном процессе);
- *педагогические* (между объективно возрастающими требованиями, предъявляемыми обществом к социальному становлению подрастающего поколения и недостаточным использованием всех факторов учебно-воспитательного процесса в решении данной задачи).

Названные противоречия характерны для многих типов учебных заведений, в том числе для системы среднего профессионального образования.

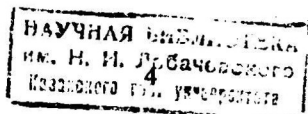
Анализ педагогической практики свидетельствует, что действие этих противоречий на протяжении ряда лет привело к глубокому разрушению механизмов социального наследования. Для совершенствования данного процесса необходимо изменить условия социализации личности, ее социального становления через использование всех факторов, влияющих на формирование социальной активности, социальной стабильности и социальной устойчивости личности в процессе ее профессиональной подготовки.

Известно, что в техникумах и колледжах, как и в других типах профессиональной школы, в последнее время чрезвычайно обострилась проблема социального становления личности студента. По нашим данным, число студентов, у которых не сформированы такие базисные социальные качества как патриотизм, законопослушание, гражданская ответственность, демократичность, культура поведения, дисциплинированность, моральная зрелость, составляет около 50%. За период обучения в колледже, техникуме или училище у студентов не происходит достаточное развитие этих качеств. В морально-культурном плане они либо остаются на одном и том же уровне, либо даже утрачивают завоеванные ранее позиции (у 7% студентов формируется асоциальное поведение).

Выявленные типичные проявления свидетельствуют о недостаточном уровне социального воспитания личности. Молодежь характеризуют:

- политический нигилизм;
- профессиональный пессимизм;
- социокультурный дискомфорт;
- разрыв в отношениях с социальной средой;
- моральная подавленность;
- психологические состояния подавленности (включая социальную анемию, виртуальность сознания и поведения, конфликтность, социофобию).

Для решения возникших проблем требуется теоретико-методологическое обоснование сущности процесса социализации и социального становления личности на новом этапе развития общества, которое бы позволило предложить пути преодоления (снятия) возникших противоречий и создания необходимых условий по оптимизации данного процесса.



Решение проблемы социально-профессионального становления личности возможно на стыке наук об обществе и образовании, необходим и учет того, что в философско-социологической литературе достаточно глубоко разработан общетеоретический фундамент для изучения проблемы социального становления личности. Прежде всего, это работы по общей теории систем и теории социального управления (В.Г.Афанасьев, И.В.Блауберг, В.Н.Садовский, Б.Г.Юдин и др.); по педагогической социологии (Р.Г.Гурова, А.Г.Харчев, В.А.Ядов, Л.Н.Коган, М.А.Нугаев).

Важнейшие теоретические проблемы, раскрывающие сущность взаимодействия личности и среды нашли отражение в трудах Л.И.Новиковой, В.Д.Семенова, В.И.Загвязинского, А.В.Мудрика, Б.З.Вульfoва, В.Г.Бочаровой, М.П.Кузьминовой, Ю.С.Мануйлова. Теория личностно-деятельностного подхода к формированию личности представлена в работах В.А.Сластенина, З.И.Васильевой, И.Ф.Харламова, Н.Е.Шурковой, Н.М.Таланчука; формирования социально-устойчивой личности - Л.Ю.Сироткина.

Психологическую основу проблемы исследования составляют работы по психологии личности (Л.С.Выготский, А.А.Леонтьев, С.Л.Рубинштейн, Б.Г.Ананьев, П.В.Симонов) и по психологии отношений (В.Н.Мясищев).

Теоретические основы использования системного подхода в исследовании процесса формирования личности, социально-педагогических проблем воспитания и образования разработаны Л.И.Новиковой, Г.Н.Филоновым, В.А.Караковским, Б.П.Битинас, Л.А.Воловичем, Ю.К.Бабанским, А.Т.Куракиным, Г.Г.Габдуллиным, М.И.Рожковым.

Исследование дидактических основ формирования личности раскрыты в работах А.А.Кирсанова, М.И.Махмутова, Д.В.Вилькеева, М.А.Данилова, М.Н.Скаткина.

Педагогическая значимость макросреды как фактора формирования личности социальных педагогов и специалистов социальной сферы рассмотрена в публикациях В.Г.Бочаровой, Г.В.Мухаметзяновой, В.Ш.Масленниковой, Т.Ф.Яркиной, А.Н.Хузиахметова, Т.М.Трегубовой и др. Ряд исследователей рассматривают социальное становление личности как общий механизм социального наследования (М.В.Демин, Н.П.Дубинин), как процесс в единстве фило- и онтогенеза (Б.Г.Ананьев, И.С.Кон,

В.Момов, Б.П.Парыгин). Сложилось целое научное направление по исследованию психологии среды (Х.Лийметс, Т.Нийт, М.Хейдметс, Ю.Круусвалл); социальной психологии управления (Р.Х.Шакуров); теории персонификации межличностных отношений (А.В.Петровский, К.К.Платонов); психологии воспитания (Д.И.Фельдштейн, В.М.Шепель, К.А.Абдульхакова-Славская).

Обращение к отдельным вопросам социального воспитания можно встретить в работах П.П.Блонского, М.В.Крупениной, А.Г.Калашникова, А.П.Пинкевича, В.Н.Шульгина, Н.К.Крупской, А.В.Луначарского, А.С.Макаренко, В.А.Сухомлинского.

Интенсивная разработка теоретических проблем социального становления личности проводилась в 70-80-е годы (Д.Б.Боярская, Б.Л.Вульфсон, Р.Г.Гурува, З.А.Малькова, Т.Ф.Яркина, В.И.Петрищев).

Среди зарубежных авторов, разрабатывающих данную проблему, важное значение имеют работы Э.Дюркгейма, Т.Парсона, У.И.Томаса, Дж.Коулмена, И.Таллмена, К.Роджерса, Г.Олпорта, К.Молленхауера, Л.Краппмана, Ж.Пьятона, К.Шармьона, П.Тейлора, Д.Моррисона.

Анализ широкого круга работ по проблеме позволяет сделать вывод о том, что они отвечают ранее сложившимся потребностям как общества, так и личности. Управление же процессом социального становления личности должно строиться в соответствии с современной социальной ситуацией. В современных условиях изменилась сама личность, ее потребности, интересы, склонности, направленность, ценностные ориентации, что отразилось на психолого-педагогических механизмах ее социального становления.

Важным фактором социально-профессионального становления молодежи является социальная среда. Демократизация и гуманизация этой среды способствует воспитанию личности, отличающейся высоким уровнем интеллектуального и нравственного развития. Известно, что личность по своей природе социальна, ее развитие теснейшим образом связано с социумом, с социальной направленностью обучения и воспитания.

Социальное становление личности — процесс, происходящий в единстве с закономерностями социального развития общества. Под социальным становлением личности в самом широком понимании следует считать усвоение человеком социального опы-

та и ценностно-нравственных ориентации, необходимых личности для выполнения социальных ролей в обществе. Социальное становление студентов в учебном заведении как процесс взаимодействует с процессами социализации личности и целенаправленного воспитания.

Социализация личности обеспечивает самовоспроизводство общественной жизни, сущность же воспитания заключается в привитии студентам общественно необходимых социальных ориентации сознания и поведения.

Сущность социального становления студентов составляет организация социального опыта студентов, которая осуществляется через организацию жизнедеятельности формализованных групп; стимулирование самостоятельности в формализованных группах; влияние на неформальные группы (А.В.Мудрик). Социальный опыт – в широком смысле – единство различного рода умений и навыков, знаний и способов мышления, стереотипов поведения, интериоризированных ценностных ориентаций и социальных установок, запечатленных ощущений и переживаний. Естественно, что мера систематичности и интенсивности, характер и содержание, и методы образования, организации социального опыта непосредственно зависят от возраста, этнокультурной и социально-профессиональной принадлежности воспитуемых.

В профессиональном становлении личности выделяются следующие стадии: оптации, профессионального образования и подготовки, профессиональной адаптации, первичной и вторичной профессионализации и мастерства.

Задачей профессионального становления личности в современных условиях является подготовка специалиста, которому свойственны: разностороннее образование, нестандартное мышление, широкий кругозор; профессионализм, гражданская активность, духовная, нравственная и профессиональная подготовленность к работе по избранной специальности. Он знает себе цену на рынке труда, способен, если потребуют обстоятельства, свободно менять специализацию. Он психологически и педагогически подготовлен умело строить межличностные отношения, умеет уважать мнение других, быть толерантным, способным находить выходы из сложных производственных и бытовых конфликтных ситуаций. Его главный капитал – высокоразвитое чувство ответст-

венности перед обществом, семьей, коллективом и, конечно же, перед самим собой, ибо объективная самооценка собственных личностных качеств – категория жизнестроительная.

Профессиональное становление относится к определенному этапу развития личности. Проблемой профессионального выбора занимались отечественные специалисты Б.С.Братусь, С.Л.Дановский, В.С.Гимпельско, В.С.Магун, Л.П.Бочкарева, Е.Ю.Литвинова, В.П.Петров, Т.В.Кудрявцев.

В работах отечественных исследователей выбор профессий предопределен социальным происхождением, условиями воспитания и проживания, признаком пола.

Многие авторы в задачи профессионального становления специалиста включают формирование профессиональной культуры. Определенный вклад в развитие теории профессиональной культуры внесли А.А.Баталов, Е.А.Эйхельберг, П.И.Батура.

В структуре профессиональной культуры можно выделить две стороны: прагматическую и ментальную. Первая характеризует способ взаимодействия субъекта с орудиями и предметом труда, а также степень его готовности к конкретному виду деятельности. В ее составе выделяются такие элементы, как профессиональные знания, навыки и умения, в том числе стиль профессионального мышления. Вторая сторона выступает интегральной характеристикой сознания и самосознания субъекта профессиональной культуры, нравственно-мировоззренческих и эстетических предпосылок деятельности. Профессиональное сознание есть такой вид отражения действительности, в котором аккумулируется вся совокупность алгоритмов, норм, ценностей и языка, свойственных обособившемуся виду профессиональной деятельности.

В одном ряду с ним стоит профессиональное мировоззрение. Объектом отражения профессионального мировоззрения выступает не только общая или специальная, но и **социальная картина мира**. Именно она обеспечивает интеграцию профессиональной группы, формирует ее социальную позицию.

Особое место в профессиональной культуре принадлежит профессиональному мышлению. Во многом обусловленное технологией и объективной логикой конкретного вида деятельности, оно выступает организующим началом в процессе становления и самоопределения профессии. А.А.Баталов, развивая концепцию

культурно-исторической детерминации профессионального мышления, справедливо выделяет два типа профессионального мышления: мышление, ставшее образом действия профессионала, и мышление модифицированных видов профессиональной деятельности.

Профессиональная мораль – часть общей трудовой морали, которая, являясь элементом профессиональной культуры, выступает регулятором профессионального поведения. Профессиональная группа только тогда отвечает ожиданиям общества, когда она в состоянии продуцировать корпоративный свод формализованных и неформализованных норм. В системе ценностей профессиональной культуры входят ценности, обусловленные требованиями профессии к личности, содержанием человеческих связей и отношений, определяемых как характером труда и его содержанием, так и местом профессиональной группы в системе общественного разделения труда, а следовательно, и в социальной структуре общества.

Традиционный механизм социального становления личности представляет собой усвоение человеком норм, эталонов поведения, взглядов, которые характерны для его семьи и ближайшего окружения (соседского и профессионального), которые не всегда полностью соответствуют общественно одобряемым.

В современной науке выделяется ряд характеристик личности, которые обеспечивают ей успешное социальное становление в изменившихся условиях:

- способность к изменению своих ценностных ориентации;
- умение находить баланс между своими ценностями и требованиями роли, предполагающее, с одной стороны, способность человека изменяться, с другой – избирательное отношение к различным социальным ролям;
- ориентация не на конкретные социальные требования, а на выработанное самим человеком понимание универсальных моральных ценностей.

Регионализация образования на территории малого города как социально-педагогический эксперимент, требует поиска новых, эффективных подходов к управлению на всех уровнях, что обусловлено следующим:

во-первых, именно на территории муниципального образования сосредоточены основные ресурсы (условия, факторы), обеспечивающие качество жизни человека, в том числе, качество образования.

во-вторых, на муниципальном уровне реально возможно осуществлять нововведения в согласованном режиме, удовлетворяющем и интересы населения, и различные уровни государственного управления.

Это должно прослеживаться в разнообразных формах и методах научно-педагогического и организационного сотворчества муниципальных воспитательно-образовательных и производственно-обеспечивающих структур, в выработке внутренней потребности участников инноваций в согласованных действиях.

Общие закономерности развития образовательных систем раскрыты в исследованиях Ю.К.Бабанского, Ю.А.Конаржевского, М.И.Кондакова, Ф.Г.Паначина, П.В.Худоминского, Ф.Е.Штыкало и др.

Проблема формирования и развития региональных образовательных систем отражена в работах Н.В.Бочкина, В.В.Гаврелюка, И.Л.Грошева, А.В.Ефремова, Д.Д.Корнилова, Л.Н.Феденко и др.

Основам управления инфраструктурой в различных сферах производства посвящены работы В.П.Басенко, Я.В.Любимова, П.К.Ерыгина, Ю.А.Евдокимова, Г.В.Козловой, Ю.П.Пилошенко и др.

Проблемам управления образовательными системами в контексте современной социокультурной ситуации уделено внимание в трудах Е.С.Заир-бек, В.С.Лазарева, М.М.Поташника, Н.А.Роговцевой и др.

В последнее десятилетие значительно интенсифицировались исследования, посвященные проблемам нововведения и инновационных процессов (С.Д.Бешелев, И.А.Бочкарева, С.А.Гильманов, Ф.Г.Гурвич, В.И.Загвязинский, О.Е.Лебедев, А.П.Тряпицына, Н.Р.Юсуфбекова и др.). Однако вопросам стратегии развития муниципальной воспитательно-образовательной системы и путей ее реализации, т.е. разработки научно методических и нормативных материалов, обеспечивающих организацию данных процессов в целях социально-профессионального становления мо-

лодежи в малом городе, уделяется крайне недостаточное внимание.

Очевидно, одним из важнейших условий разрешения существующих проблем является разработка теоретических основ формирования социально-педагогической инфраструктуры и научный анализ ее взаимосвязи с развитием инновационной деятельности в региональной образовательной системе.

В условиях кардинальных изменений образовательных потребностей общества, государства и социально-профессионального становления личности, нуждающихся в раскрытии новых духовных ценностей и приоритетов, поиск путей решения рассматриваемой проблемы вызывает необходимость раскрытия новой модели регионального комплекса образовательной системы в малом городе. При этом все усилия должны быть направлены не только на ее функционирование, но и на развитие.

Теоретический анализ научных подходов позволил отметить, что проблемы формирования и развития муниципальной комплексной образовательной системы малого города тесно связаны с противоречиями в экономической, кадровой и социальной политике, противоречиями в развитии социальной сферы, общеобразовательной и профессиональной школы.

Междисциплинарные исследования (социально-педагогические, социологические, социально-экономические, социально-политические), выполненные во второй половине 1990-х гг., создают базу, позволяющую учитывать социально-политическую ситуацию в регионе и определяющие ее динамику, факторы; региональные особенности становления и функционирования института образования; социальные особенности регионализации системы образования; основные тенденции и закономерности социально-профессионального становления молодежи в малом городе.

Современные преобразования в обществе вносят принципиальные изменения в социально-воспитательную и образовательную деятельность образовательных учреждений на принципах гуманизма и демократии, превращения в общественно-государственную систему. Именно такое образование может активно содействовать превращению малого города в социально-образовательный комплекс.

Активный процесс реформирования образования в новых исторических условиях актуализирует проблему выявления существенных черт в теории и практике образовательных учреждений малых городов с учетом социокультурных особенностей конкретных территорий.

Сегодня активно ведутся поиски эффективных условий развития экономики и социальной сферы в малых городах. Социальное воспитание и образование, его системообразующие функции недостаточно учитываются при проектировании развития малых городов. При разработке модели социально-профессионального становления молодежи в малом городе мы имеем явное противоречие, заключающееся в том, что, с одной стороны, малые города находятся в поиске факторов и условий своего возрождения и развития, с другой стороны, образовательные учреждения и образовательные комплексы обладают огромным социально-педагогическим и экономическим потенциалом, который недостаточно изучается и используется в развитии малых городов.

Материалы изучения, обобщения передового педагогического опыта, анализа литературы, выделенная совокупность противоречий позволили определить проблемное поле социально-профессионального становления молодежи в образовательном комплексе малого города: концептуальные и теоретико-методологические основы социально-профессионального становления, адекватные им инновационные технологии в образовательном комплексе малого города. Актуальность данной проблемы и определила тему **исследования**: "Социально-профессиональное становление молодежи в образовательном комплексе малого города".

Цель исследования: разработать организационно-педагогические основы социально-профессионального становления молодежи в образовательном комплексе малого города.

Объект исследования: социально-профессиональное становление молодежи в малом городе.

Предмет исследования: организационно-педагогические основы социально-профессионального становления молодежи в образовательном комплексе малого города.

Гипотеза исследования. Социально-профессиональное становление молодежи в образовательном комплексе малого города будет эффективным при реализации следующих условий:

- проектировании социально-педагогической деятельности в малом городе, предусматривающей создание педагогической инфраструктуры, интеграцию управления социальной, образовательной и профессиональной деятельности в малом городе;

- разработке целей, содержания и структуры образовательного комплекса как системообразующего элемента новой системы общего и профессионального образования, основанного на художественных традициях народного промысла;

- осознании педагогическим коллективом общественной значимости педагогических инноваций, их соответствия изменениям образовательной среды города, современным требованиям к уровню подготовки профессиональных кадров, востребованных в малом городе, производственную сферу которого составляет художественный народный промысел;

- создании в образовательных учебных заведениях малого города благоприятной социально-психологической среды для эстетического развития и воспитания молодежи при условии их раннего включения в художественную деятельность при социальной поддержке и помощи педагогическим коллективам образовательного комплекса и учащимися.

Задачи исследования:

1. Обосновать цели, содержание и структуру образовательного комплекса, интегрирующего систему непрерывного социального и профессионального образования в малом городе.

2. Выявить основные формы управления интеграцией образовательной, социальной и профессиональной деятельности в малом городе.

3. Обосновать системообразующую роль колледжа в социально-профессиональном становлении молодежи в малом городе.

4. Разработать и обосновать формы и методы профессионализации эстетического образования, основанного на художественных традициях народного промысла в малом городе.

5. Провести в колледже педагогический эксперимент по проверке эффективности разработанных концептуальных основ социально-профессионального становления молодежи в образова-

тельном комплексе малого города и разработать комплекс социально-профессиональных и учебно-программных материалов для практического внедрения.

Методологической основой исследования являются: гуманитарно-антропологические и культурологические подходы в познании человека в его взаимодействии с окружающим миром, принципы соотношения стихийного и управляемого в процессе развития, социальной сущности воспитания; универсальное единство онтологического, гносеологического, аксиологического и праксиологического аспектов анализа социально-профессионального становления личности; мини и мультиметодические подходы; идеи синергетизма в педагогике. А также:

- общенаучные принципы системного и деятельностного подходов (Б.Г.Ананьев, Н.В.Кузьмина, А.Н.Леонтьев, Б.Ф.Ломов, С.Л.Рубинштейн, Н.Ф.Талызина, В.Д.Шадриков);

- теоретические подходы к изучению проблемы взаимодействия личности и общества, социальной обусловленности образования и воспитания (К.А.Абдулханова-Славская, Л.С.Выготский, М.А.Галагузова, А.В.Петровский);

- теория педагогического проектирования (В.П.Беспалько, В.В.Давыдов, В.С.Леднев, М.И.Махмутов, В.А.Сластенин, Г.Н.Сериков);

- теория педагогической интеграции (В.С.Безрукова, А.П.Беляева, М.Н.Берулава, Ю.С.Тюнников);

- концепции социально-профессионального становления учащихся (В.Г.Бочарова, Г.В.Мухаметзянова, В.Ш.Масленникова, М.И.Рожков и др.).

Кроме того, в исследовании мы опирались на труды, в которых раскрываются социально-педагогические основы проблемы формирования личности, ее социально-профессионального становления, педагогическое осмысление исследований общественных наук, а также таких прикладных научных дисциплин, как социология образования, социология воспитания, педагогическая социология, педагогическая и социальная психология.

Методы исследования. Для решения поставленных задач использовались теоретические и эмпирические методы исследования:

- методы анализа содержания научных источников - монографий, статей, диссертаций по проблемам, примыкающим к проблеме данного исследования; законодательных и нормативных актов и документов федерального и регионального уровня; практического отечественного и зарубежного опыта общего и профессионального образования;

- методы педагогической диагностики - анкетный опрос, интервью, тестирование;

- методы педагогического моделирования - системный анализ профессиональной деятельности, профессиографирование, педагогическое проектирование, педагогический эксперимент;

- методы обработки результатов исследования - первичная статистическая обработка.

Методы теоретического анализа использовались на всех этапах исследования, начиная с изучения литературных источников. Методы педагогической диагностики применялись на последнем этапе для изучения результатов опытно-экспериментальной работы. Метод моделирования использовался для объяснения и воспроизведения изучаемого объекта - социально-образовательного комплекса малого города в социально-профессиональном становлении личности. Этот метод использовался нами в следующей логической последовательности: модель деятельности специалиста - модель личности специалиста - модель содержания социального воспитания и обучения. Методы изучения инструкций, квалификационных характеристик, государственного образовательного стандарта и других документов применялись для изучения характера и содержания деятельности специалистов, уточнения требований к их знаниям и умениям. Изучение педагогического опыта осуществлялось с целью ознакомления с практикой работы российских и зарубежных ССУЗов по оптимизации процесса социализации и социально-профессионального становления личности.

Этапы исследования. Исследование проводилось в период с 1988 по 2000г.

Первый этап (1988-1993 гг.) - изучение имеющейся практики организации процесса социально-профессионального становления личности в педагогике и системе среднего профессионального

ного образования, отечественной и зарубежной литературы по проблемам социализации и социального становления молодежи.

Второй этап (1993-1996 гг.) - подготовка теоретической базы исследования: анализ фундаментальных трудов по профессиональной педагогике, социальной педагогике и социальной психологии, управлению, экономике, психологии управления.

Третий этап (1996-1997 гг.) - теоретическое осмысление проблемы, определение методологических подходов, построение гипотез и модели системы социально-профессионального становления студентов в колледже в образовательном комплексе малого города.

Четвертый этап (1997-2000 гг.) - формирующий этап исследования, опытно-экспериментальная работа по проектированию и внедрению модели социально-профессионального становления в колледже, как системообразующего элемента образовательного комплекса малого города, апробация его на практике, экспериментальная проверка правильности полученных выводов.

Опытно-экспериментальная база исследования.

С целью экспериментальной проверки проектируемой педагогической системы проводилась опытно-экспериментальная работа на базе колледжа в г.Гжель.

Основная исследовательская работа осуществлялась в естественных условиях организации процесса социально-профессионального становления молодежи в образовательном комплексе г.Гжель в процессе становления и создания системы общей и профессиональной подготовки студентов при непосредственном и активном участии автора, выразившемся в выдвижении и обосновании самой идеи непрерывного социально-профессионального воспитания и образования учащихся и студентов, разработке концептуальных положений исследования, определении методики опытно-экспериментальной работы и ее проведении.

На защиту выносятся:

1. Концептуальные основы создания системы непрерывного образования с выделением колледжа как системообразующего элемента социально-профессионального становления молодежи в малом городе.

2. Концепция образовательного комплекса непрерывного образования, основанная на художественных традициях народного промысла в малом городе, способствующего эффективности адаптации молодежи к социально-профессиональным отношениям и взаимодействиям.

3. Сущность, особенности и технологии социально-профессионального становления молодежи в образовательном комплексе малого города.

4. Организационно-педагогические условия оптимизации процесса социально-профессионального становления молодежи в малом городе.

Достоверность результатов исследования обеспечена выбором методологических подходов, основанных на современных взглядах на процесс формирования личности специалиста, его социально-профессиональное становление; использованием комплекса теоретических и практических методов, адекватных проблеме исследования; длительным и целенаправленным изучением педагогического опыта в области социально-профессионального образования; широкой научной апробацией исследования, о ходе и материалах которого докладывалось на международных, всероссийских и региональных конференциях; публикациями в изданиях различного уровня; использованием методов математической статистики при обработке результатов исследования.

Научная новизна и теоретическая значимость заключаются в постановке и решении проблемы научного обоснования социально-профессионального становления молодежи в малом городе, в соответствии с которой:

- разработана и обоснована модель образовательного комплекса непрерывного образования, основанного на художественных традициях народного промысла в малом городе с выделением колледжа как системообразующего элемента процесса социально-профессионального становления молодежи в малом городе;

- выявлены, обоснованы и реализованы организационно-педагогические условия оптимизации процесса социально-профессионального становления студентов колледжа.

**Практическая значимость выполненного
исследования:**

- разработанная модель "Малый город как образовательный комплекс" может быть воплощена в любом педагогическом проекте в виде программы социально-профессионального становления молодежи, отвечающей потребностям региона;

- предложена методика проектирования конкретной образовательной программы, позволяющая разрабатывать учебно-методическую документацию соответствующих образовательных комплексов в полном объеме, необходимом для реализации педагогического проекта социально-профессионального становления молодежи в малом городе;

- разработаны учебные, методические документы и материалы, обеспечивающие реализацию педагогической системы социально-профессиональной подготовки молодежи в образовательном комплексе г.Гжель.

Апробация и внедрение результатов исследования. Основные результаты исследования нашли отражение в монографиях, учебных планах и программах, концепциях, которые используются в качестве научно-методической литературы в учреждениях начального и среднего профессионального образования. Ход исследования и конечные результаты излагались в докладах и сообщениях на международных, всероссийских, региональных, республиканских научно-практических конференциях, обсуждались на совещаниях различных уровней, на методологических и методических семинарах ИСПО РАО. Ход и результаты работы докладывались на конференциях по проблемам воспитания и образования молодежи во Владивостоке, Москве, Сочи, а также во Франции, США, Великобритании, Италии, ФРГ, Испании, Египте (1989-1998 гг.). Они получили отражение в публикациях, докладах, в кинофильмах, на выставках и т.п. Опыт работы докладывался на заседаниях коллегии Госкомитета России по высшему образованию (1993-1995 гг.). Данная система внедряется (с 1995 г.) на народных промыслах России и стран содружества (Нижний Новгород, Федоскино, Казахстан и т.д.).

ОСНОВНОЕ СОДЕРЖАНИЕ ДИССЕРТАЦИИ

Диссертация состоит из введения, четырех глав, заключения, библиографического указателя литературы и приложений.

Во **введении** обосновывается актуальность проблемы, определяются объект, предмет, гипотеза и задачи исследования, обосновываются научная новизна, теоретическая и практическая значимость.

В **первой главе** «Теоретические основы социально-профессионального становления молодежи в процессе социализации в малом городе» рассматривается сущность, содержание процесса социально-профессионального становления молодежи, педагогические условия его оптимизации. Раскрывается концепция социально-педагогической инфраструктуры малого города, способствующей социально-профессиональному становлению молодежи.

Анализ показал, что разработка методологических и теоретических основ социально-профессионального становления личности, выявление общих и конкретных путей, форм и методов практической работы по социальному становлению молодежи все чаще привлекает внимание исследователей и строится на таких основополагающих понятиях как личность, становление, социализация, духовная культура, индивидуализация, которые, в свою очередь, связаны со множеством понятий частного порядка.

В нашем контексте все вышеназванные категории под своим углом способствуют раскрытию понятия - становление личности.

Для решения поставленных в исследовании задач, мы опирались на системогенетическую теорию становления и развития личности, т.е. социальную генеалогию личности (Н.М.Галанчук). В соответствии с этой концепцией социализация личности понимается нами как синергетический процесс ее социального становления, обусловленный взаимодействием следующих начал - целенаправленного социального воспитания, совершенствования личности и влияний на личность социально-педагогической инфраструктуры общества и его социумов.

Из данного определения следует, что **социализация** – это процесс развития человека на протяжении индивидуального жизненного пути во взаимодействии с окружающей средой в процессе

усвоения и воспроизводства социальных норм и культурных ценностей в виде социального генетического опыта, а также саморазвития и самореализации в том обществе, к которому он принадлежит.

Большинство исследователей акцентирует внимание на то, что социализация происходит в условиях как стихийного взаимодействия человека с окружающей средой, так и в процессе относительно целенаправленного и социально контролируемого образования и воспитания. Каков же педагогический аспект социализации? В концепции Г.В.Мухаметзяновой, Масленниковой В.Ш. он состоит в разработке и внедрении принципов и методов педагогического влияния на личность с целью формирования и постоянного повышения уровня социального интеллекта, социальной грамотности, социальной активности, социальной устойчивости, социальной компетентности, способствующих созданию личностной композиции социальных отношений. Под социальной компетентностью понимается овладение личностью всей совокупностью культурных образцов, социально - творческой активностью, стремлением к самореализации, инициативностью, способностью к риску, целенаправленностью, чувством собственного достоинства, рефлексивностью, эмпатией, коммуникативными и вербальными способностями.

Проведённый теоретический анализ проблемы позволил нам сделать вывод о том, что в социально-педагогических науках не разработаны и не обоснованы фундаментальные основы социально-профессионального становления молодежи, отвечающие реалиям современности, не выявлены тенденции и перспективы развития этой системы в процессе социализации в малом городе. Существующие концепции не учитывают изменившиеся интересы и запросы личности и не реализуют интегративную цель социально-воспитательной деятельности в малом городе, представляющего собой открытую социально - педагогическую систему, активно взаимодействующую с другими социальными институтами социума.

«Становление», как понятие отражает процессуальный аспект развития личности в качестве активного социального субъекта. Поэтому мы даем следующее определение понятию «становление личности»: становление личности это – формирование ее со-

циальной готовности ко всем сферам деятельности, во всех социальных ролях (пакет социальных ролей), в определенном статусе, на разных уровнях развития композиции социальных отношений.

Категория «становление» в эмпирическом исследовании отражает объективный процесс, в ходе которого новый предмет или явление начинает из реальной возможности превращаться в действительность. Явление только возникает на базе отрицания старого, сохраняя элементы положительного из него. Это начальная стадия развития, но она незавершённая. Данное понятие применяется исследователями и при раскрытии процесса развития уже установившегося явления. В философской, педагогической, психологической и обществоведческой литературе категорию «становление», увязывая со становлением личности, порой отождествляют с такими понятиями, как «формирование личности», «развитие личности», «социализация личности». Такая особенность термина «становление личности», заключающаяся в обозначении целого семейства или пакета в каком-то отношении сходных понятий, позволяет отнести его к классу «пакетных понятий» (В.П.Ширшов).

Критерием же становления является целостность явления, но такая, при которой явление начинает функционировать на собственной основе, т. е. когда усвоены или устранены чужеродные элементы и преодолено воздействие не свойственных этому явлению воздействий. Иными словами, становление - сначала есть зарождение ситуации, а затем выход за пределы этой ситуации на базе новых знаний и умений.

Становление человека как личности есть по сути системно - ролевой процесс, и он связан со всеми сферами социальной жизни, в которых человек реализует объективные социальные роли, выражающие его предназначение, обусловленное общим социальным генезисом и системогенезом индивидуального бытия. В этом системогенезе человек неотделим от всего исторического опыта, овладение которым обеспечивает формирование его культуры человековедения, ориентирующей его в том, как стать и быть человеком как разумным социальным существом.

Системно-ролевой подход в объяснении социализации личности имел принципиальное значение для создания Н.М.Таланчуком системной теории личности, так как позволяет

проникнуть в тайны социальной природы человека. Он в корне отличается от всех известных линейных и фрагментарных подходов в изучении и объяснении сущности личности.

Социальное становление молодежи тесно связано с их профессиональной подготовкой. Основной целью профессиональной школы сегодня является профессиональное обучение, профессиональное воспитание и профессиональное становление будущих специалистов. Сущность профессионального становления заключается в формировании специалиста конкурентоспособного на рынке труда, способного постоянно совершенствоваться и лично и профессионально, в соответствии с изменяющейся социально-экономической ситуацией в стране, в городе, обладающего профессиональной компетенцией, чувством нового, умеющего строить свои профессиональные отношения и отношения в социуме.

Таким образом, мы пришли к выводу, что социальное становление личности определяется всецело формированием её ориентировочной основы поведения и деятельности. Структурно такая основа включает в себя два начала: ценностно-смысловое ориентирование и деятельностное ориентирование. Первый компонент этого процесса определяется ценностными, чувственными и смысловыми отношениями человека, связанными с его социальными ролями, а второй - с функциями самореализации, саморегуляции и самосовершенствования личности в социуме. В своей совокупности и взаимодействии в развитом виде эти компоненты образуют системную ориентировочную основу поведения и деятельности, отражённой в сформированной личностной композиции социальных отношений.

При этом имеется в виду, что личность представляет собой единство трех видов социальных отношений: 1) социальный статус (место, занимаемое личностью в системе социальных отношений); 2) система социальных установок (отношение к социальному окружению, нормам, ценностям); 3) отношение к самому себе.

В социальном становлении А.В.Петровский выделяет три фазы.

Первая фаза социального становления личности предполагает усвоение действующих в обществе норм и овладение соответ-

ствующими нормами и средствами деятельности. Данная фаза определяется как фаза адаптации.

Вторая фаза порождается обостряющимся противоречием между достигнутым результатом адаптации и неудовлетворяемой потребностью индивида в максимальной персонализации. Эта фаза характеризуется поиском средств и способов для обозначения своей индивидуальности.

Третья фаза детерминируется противоречиями между сложившимися на предыдущей фазе стремлением субъекта быть идеально представленным своими особенностями и значимыми для него отличиями в общности и потребностью общности одобрять и культивировать лишь те демонстрируемые им индивидуальные особенности, которые ей импонируют, соответствуют ее ценностям, способствуют успеху совместной деятельности - фаза интеграции.

Каждая из перечисленных фаз выступает как этап становления личности индивида в ее важнейших проявлениях и качествах.

В ходе исследования апробированы и внедрены организационно-педагогические условия социально-профессионального становления молодежи. Экспериментальной проверке подлежали *концептуально-ориентационные условия*, зависящие от качества методологической ориентированности педколлектива и каждого педагога на достижение выверенных целей в процессе воспитания, и *инфраструктурные*, которые зависели от уровня развития социально-педагогической инфраструктуры в образовательном комплексе малого города.

Во второй главе «Реализация непрерывного образования в образовательном комплексе малого города как фактор социально-профессионального становления молодежи» раскрывается сущность и характеристика непрерывного образования в условиях образовательного комплекса малого города, его региональные особенности.

Педагогический аспект процесса социального становления в нашем исследовании состоит в разработке и реализации условий педагогического влияния на процесс социально-профессионального становления в образовательном комплексе ма-

лого города с целью формирования социальных качеств личности, адекватных требованиям социальной действительности.

Научно обоснованное понятие «социально-педагогическая инфраструктура» как совокупность устойчивых связей системы образования и социума, обеспечивающих эффективность реализации социально-значимых функций социальных институтов социума, наиболее актуально в связи с тем, что проблема малых городов, занимающих особое и значительное место в урбанизированном пространстве России, одна из наиболее острых и наименее изученных.

Комплексный характер ее определяется той ролью, которую малые города выполняют в экономической, социальной, культурной жизни страны, общества. И не случайно проблема малого города в последнее время привлекает повышенное внимание исследователей - экономистов, географов, историков, этнографов и т.д. - как главная опорная база менталитета. В малых городах в наибольшей степени проявляется специфика условий жизнедеятельности российского человека, психологические особенности его характера. Вместе с тем именно малые города в большей мере сохраняют свои собственные характеристики, свой "независимый образ" жизни, представляют специфическую среду "обитания", каждый свою. Здесь, в малом городе, человек в наибольшей степени чувствует себя в городе как дома.

Решение проблем формирования и функционирования малых городов самым непосредственным образом выходит на проблему социально-профессионального становления их жителей. Рассмотрение и прогнозирование модели образования и воспитания в малом городе должно осуществляться с ориентацией на непрерывное образование как на универсальный тип деятельности, способный возродить российское общество, обеспечить его экономическое, политическое, социокультурное благополучие, конкурентоспособность на мировом уровне. Это вытекает из того, что конкурентоспособность национальной экономики все теснее взаимоувязывается с развитием качества среднего, высшего и послевузовского образования, всей системы непрерывного образования, обеспечивающей уровень подготовки специалистов, их социально-профессионального становления.

Вот уже несколько лет в Подмоскowie, в районе, именуемом Гжель, по инициативе всемирно известного керамического производственного объединения осуществляется уникальный эксперимент по соединению усилий местного производства, дошкольных учреждений, учебных заведений всех уровней и других организаций по социально-профессиональному становлению подрастающего поколения в образовательном комплексе города и подготовке кадров для художественного промысла.

С этой целью была построена модель социально-педагогической инфраструктуры как сложная, открытая, способная к самоорганизации и саморазвитию система.

При моделировании учитывались: а) характер и способы (процедуры, операции, методики, технологии) социально-педагогической деятельности в образовательных учреждениях; б) образовательные системы (процессы) и их развитие; в) структура и принципы взаимодействия субъектов образовательного пространства; г) ценности организации инфраструктуры города; д) технология принятия управленческих решений и др.

Ее отличает: а) единство и разнообразие организационных типов; б) разноуровневость и многообразие связей, в) специфика реализации функций, способных обеспечить социально-педагогическую эффективность инноваций; г) адаптивность социально-педагогической инфраструктуры к внешним воздействиям; д) соответствие инфраструктуры образовательным потребностям населения и целям развития муниципальной образовательной системы города.

Связующим звеном, системообразующим элементом данной модели явился «Учебно-культурный научно-производственный центр непрерывного образования» (образовательный комплекс УКНПЦ – «Гжель»). Его главная задача – разработка и осуществление стратегии целостного развития социально-педагогической инфраструктуры, ведущей к позитивным системным изменениям в образовательной ситуации города в целях оптимизации социально-профессионального становления молодежи в малом городе.

В состав УКНПЦ входят: производственное объединение «Гжель»; детский сад «Синяя птица» ПО «Гжель», детский сад № 34, детский сад "Теремок" завода «Электроизолятор», детский сад

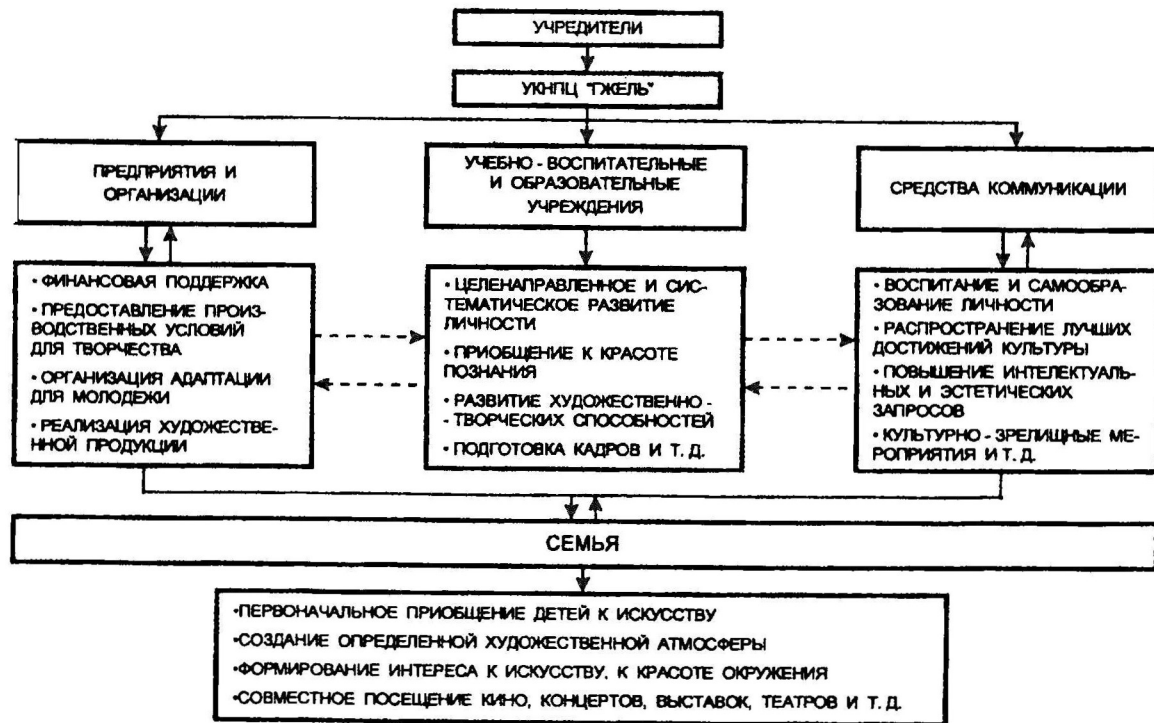
№ 38 Речицкого фарфорового завода, детский сад совхоза «Гжельский» АПК "Раменское", детский сад с.Гжель Раменского горона, детский сад Кузьевского фарфорового завода, детский сад кирпичного завода, средние школы: Ново-Харитоновская, Речицкая, Гжельская, Карповская восьмилетняя, Кузьевская восьмилетняя, Речицкая вечерняя (сменная), художественная школа ПО "Гжель", музыкальная школа, Гжельский художественно-промышленный колледж, Воскресенский химико-механический техникум, предприятия Гжельской зоны, опорные пункты вузов при ПО «Гжель» (МХТИ, ВЗИСИ, МВХПУ, МГПУ), Дом культуры «Гжельский», Дом культуры «Строитель», кинотеатр "Юность", библиотеки Гжельской зоны, агропромышленный комбинат "Раменский".

Деятельность УКНПЦ «Гжель» осуществляется по следующим направлениям: образование, культура, здоровье, психология, спорт, профессиональная и воспитательная подготовка, интеграция которых способствовала органическому соединению обучения и воспитания, социально-профессиональному становлению личности, решению задач и подготовки высокопрофессиональных кадров для региона. Подобный подход способствует развитию способностей, таланта личности в начале жизненного пути, обеспечению связи обучения с участием в производительном труде; формированию навыков, необходимых в жизни; обучению, помимо специальных, прикладным знаниям и умениям, используемым для развития и совершенствования домашнего очага, семьи; привитию любви к труду, милосердию; постижению смысла труда родителей, сохранению и укреплению трудовых династий; воспитанию потребности в постоянном пополнении знаний.

Социально-профессиональное становление молодежи в г.Гжель пронизывает всю образовательно-воспитательную систему; художественно-эстетическое воздействие на человека оказывается не только искусством, но и красотой труда, природы, человеческих отношений, художественного творчества.

Опыт социально-педагогической деятельности в г.Гжели показал, что малый город можно рассматривать как педагогическую систему. Это означает, что при рассмотрении этой системы мы можем и должны использовать методы системного анализа и проектирования социально-педагогической деятельности в малом городе.

СТРУКТУРА УПРАВЛЕНИЯ ЭСТЕТИЧЕСКИМ ОБРАЗОВАНИЕМ МОЛОДЕЖИ РЕГИОНА С 1992 Г.



Несмотря на разноречивость подходов к понятию социализация и социальное становление, все авторы признают овладение или освоение социального опыта в качестве отправной предпосылки процесса социализации, процесса социального становления в непрерывном профессиональном образовании.

Сегодня отечественная педагогика стоит перед задачей осмыслить идею «непрерывного образования», очистить ее от ситуационных и ситуационных, конкретно исторических обстоятельств и выделить те базовые концептуальные основания, которые могут найти воплощение в нашей стране. При этом следует понимать, что образцы решения проблемы непрерывного образования, предложенные в ведущих западных странах, не могут быть напрямую привнесены в нашу ситуацию и адаптированы в условиях перехода к рыночной экономике.

В настоящее время, чтобы выйти в лидеры в области образования, необходимо отказаться от многих старых догм и схем, от бездумного переноса в нашу социокультурную среду западных образовательных технологий, необходимо выработать новые подходы к проектированию систем образования, изменить подходы к формированию содержания образования, а посредством этого и социокультурную среду в целом.

Совершенствование системы образования должно ориентироваться на выверенной теорией идеальный образ социально-эффективного образовательного процесса. В то же время любая система образования - это необходимое для общественного обеспечения образовательных процессов интегральное средство.

Для различных этапов общественного развития характерно определенное состояние используемых образовательных средств и их совокупностей. Поэтому, когда речь идет о создании ранее отсутствовавшей системы непрерывного образования, имеется ввиду изменение свойств, которые присущи сложившейся образовательной системе как интегральному общественному средству.

Рассматривая многообразие объективного бытия непрерывного образования, необходимо различать:

- непрерывное образование как общественно-исторический процесс;
- непрерывное образование как личностный процесс.

Системообразующим фактором непрерывного профессионального образования выступает его целостность, т.е. не механическое приращение элементов, а глубокая интеграция всех подсистем и процессов профессионального образования. Приоритетным должно быть рассмотрение непрерывного профессионального образования с содержательной стороны, как системы образовательных процессов - образовательных программ, а затем уже течение этих процессов обогащать необходимыми организационными структурами профессионального образования.

Выделяют три принципа построения состава «содержания», соответствующих разным векторам движения человека в образовательном пространстве: принцип многоуровневости, принцип дополнительности, принцип маневренности (А.М.Новиков).

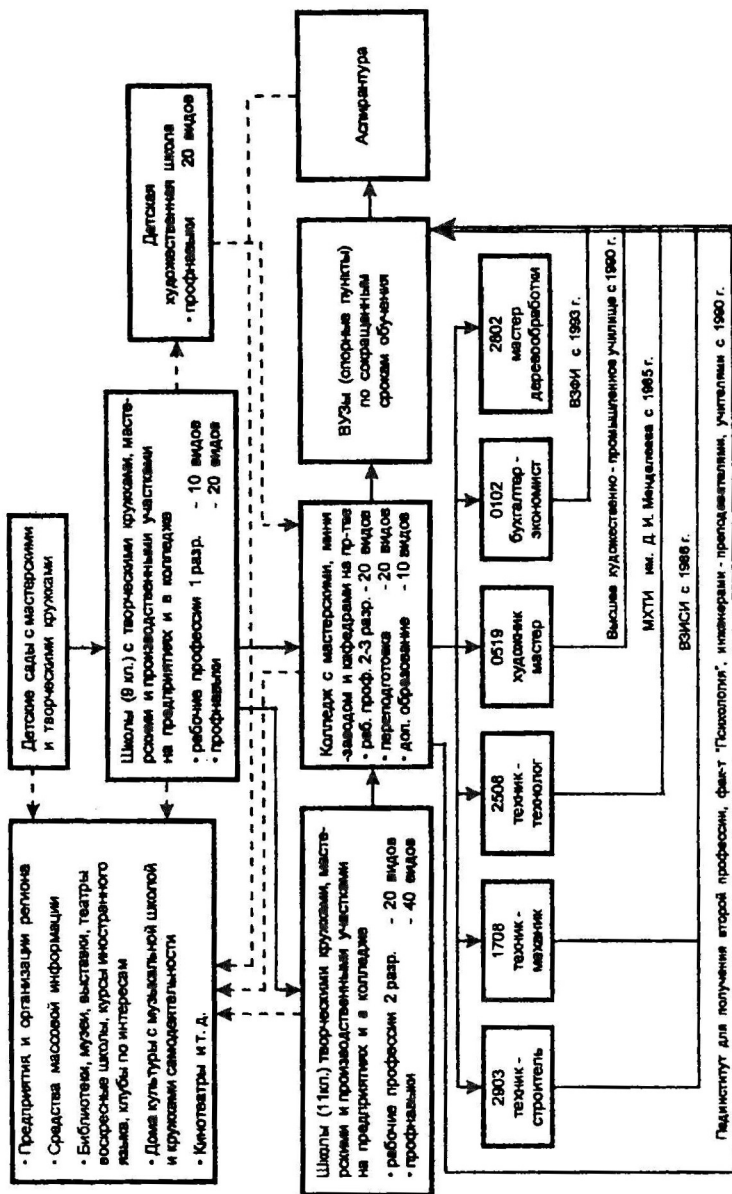
Принцип многоуровневости профессиональных образовательных программ предполагает наличие многих уровней и ступеней базового профессионального образования.

Наряду с непрерывностью профессионального образования важнейшей характеристикой образовательной системы в стране является ее регионализация. Научное обоснование процессов регионализации образования нашло отражение в ряде научных работ. Мы опираемся, главным образом, на исследования по вопросам регионализации профессионального образования: в регионе с наличием базового предприятия градообразующего типа (А.П.Беляева, М.И.Махмутов, В.Д.Путилин и др.; на основе регионально-отраслевого подхода Г.В.Мухаметзянова и др.); посредством интегрирования образовательного пространства региона (А.М.Новиков, Л.А.Савинкова и др.).

Из сказанного следует, что в качестве вариативного регионального компонента содержания профессионального образования, постоянно изменяющегося ввиду внедрения новой техники, технологии, материалов и др., следует считать подготовку, которую осуществляют предприятия, АО, фирмы. А инвариантной (постоянной) – родной язык и литература, история, география родного края и т.д. Вариативную составляющую можно назвать оболочкой, а инвариантную - ядром содержания регионального профессионального образования.

Гжель - место традиционного народного художественного промысла. Здесь в системе непрерывного профессионального об

СХЕМА ПРОФЕССИОНАЛЬНОГО ОБРАЗОВАНИЯ МОЛОДЕЖИ ГЖЕЛЬСКОГО РЕГИОНА С 1990 Г.



разования, интегрирующего производство, культуру, искусство, науку, социальную инфраструктуру, ядром региональной образовательной системы стало художественно-эстетическое образование и воспитание молодежи. Кроме того, молодежь может получить подготовку по целому ряду профессий, необходимых для региона и социального самоопределения личности (технолог, строитель, механик, бухгалтер-экономист), может продолжить свое образование благодаря сотрудничеству с московскими вузами и приобрести смежные профессиональные умения и навыки. Основой этой системы стали прежде всего воспитательные и образовательные учреждения региона, а также предприятия народно-художественного профиля.

В третьей главе «Социально-педагогические условия оптимизации социально-профессионального становления молодежи в малом городе» раскрывается механизм проектирования инновационной образовательной системы в социально-педагогическую инфраструктуру малого города, профессионализация эстетического образования в образовательном комплексе, возможности социальной защиты и поддержки молодежи и педагогических коллективов комплекса в малом городе как педагогические условия совершенствования процесса социально-профессионального становления молодежи.

В педагогике термины "инновация в образовании" и "педагогическая инновация", употребляемые как синонимы, научно обоснованы и введены в категориальный аппарат педагогики Н.Р.Юсуфбековой, в работах которой педагогическая инноватика рассматривается как особая самостоятельная отрасль педагогических наук, имеющая собственный оригинальный объект, предмет и методы исследования. Автор выделяет неологические, аксиологические и праксиологические характеристики сложного и многоаспектного понятия "педагогическая инновация".

В зависимости от функциональных возможностей все педагогические нововведения можно разделить на:

- нововведения-условия, обеспечивающие эффективный образовательный процесс (новое содержание образования, инновационные образовательные среды и т.д.);
- нововведения-продукты (педагогические средства, технологические образовательные проекты и т.д.);

- оргуправленческие нововведения (качественно новые отношения в структуре образовательных систем и управленческих процедурах, обеспечивающих их функционирование).

Исходя из понимания педагогической системы выделяются инновации:

- в содержании образования;
- в технологиях обучения;
- в сфере воспитательных функций образовательной системы;
- в структуре взаимодействия участников педагогического процесса;
- в системе педагогических средств и т.д.

Наши исследования показали, что феномен готовности к нововведениям представляет из себя такое личностное проявление творческого стиля деятельности педагога, в котором своеобразным образом сочетаются антиконформизм интеллекта, личностная направленность (стремление, потребность реализовать новые педагогические идеи) и практические умения осуществлять новые способы и формы профессиональной деятельности. Этот аспект творческой педагогической деятельности можно условно назвать "вторичным творчеством", без которого, конечно, не может быть в полной мере реализовано и творчество "первичное" (идея, проект, теоретическое решение проблемы).

Таким образом, логика проектирования инновации в сфере профессионального образования региона предполагает "выращивание" инновационной сферы на основе научно-образовательного комплекса региона из инновационных элементов, объективно возникших в регионе и "закрепленных" в форме экспериментальных площадок.

Представляется необходимым создание "инициативных" форм связи науки с практикой, в том числе в неформальных, "клубных" вариантах организации. Эффективными с этой точки зрения являются консорциумы науки и образовательных учреждений различного уровня, объединенные задачей подготовки специалиста, что оптимизирует цепочку "от идеи до внедрения" совмещением позиции исследователя-ученого и педагога-практика.

Инновационная деятельность в городских образовательных учреждениях обусловлена, прежде всего, группой факторов, кото-

рые отражают особенности муниципальной образовательной системы и социально-педагогической инфраструктуры, что, в свою очередь, связано со спецификой социально-экономического развития данного города, региона.

Гжельский промысел является по профилю традиционно художественным, в регионе он выполняет жизнеобеспечивающую функцию. Это значит, что от конкурентоспособности продукции прямо зависит качество жизни жителей территории, включая сохранение и создание новых рабочих мест. Поэтому в качестве одного из педагогических условий эффективного социально-профессионального становления молодежи нами было определена профессионализация эстетического образования молодежи, основанная на художественных традициях народного промысла. Для нас профессионализация эстетического образования, преимущественно художественной направленности, выступает в двух аспектах: как универсальное, независимо от профиля будущей профессии средство развития эмоционально-ценностной сферы личности (Б.Т.Лихачев, Б.М.Неменский, В.Г.Разумный, Б.Л.Энергросс и др.) и как подсистема трудового воспитания и профессионального образования, в рамках которых социально-профессиональное становление личности рассматривается как условие ее социализации (П.Р.Атутов, С.Я.Батышев, И.Б.Бекбоев, В.А.Поляков, А.П.Сейтешев и др.). Выявление конкретных форм гармонизации, непротиворечивого сочетания социальных требований к профессиональной подготовке (направленность, уровень), возможностей трудоустройства, с одной стороны, и образовательных интересов людей, с другой стороны, представляется значимым социально-педагогическим условием. Ретроспективный анализ истории Гжели позволил выявить факторы, которые следует учитывать при выработке современной стратегии развития региона промысла, его образовательной сферы:

- испокон веков существует Гжель как особая территория среди окружавших ее земель (к XVI в. оформившаяся даже в качестве административной единицы - "государевой дворцовой волости"). Об этой особенности свидетельствует название местности: слово "гжель" напрямую соотносится с глаголом "жечь" (как известно, генезис географических названий уходит в глубокую древ-

ность, в данном случае не позднее VII-VIII вв.). Сегодня она разделена на четыре административных района;

- одним из базовых факторов исторического процесса, определяющих, в частности, уклад жизни людей, являются географические условия (С.М.Соловьев и др.);

- главная особенность – жизненный уклад: практически в каждом доме занимались ремеслом - лепили и раскрашивали домашнюю утварь, игрушки. Это формировало категорию людей, владеющих технологией ремесленного производственного процесса целиком (от поиска глины до реализации продукции), способствовало созданию семейных династий как специфической формы передачи производственного опыта, гарантировало преемственность мастерства в ситуациях социальных кризисов;

- массовость производства достигалась при сохранении и развитии самобытной манеры письма, творческих стилей, богатого ассортимента;

- обеспечивалось сохранение художественных и ремесленных традиций при внедрении новых технологий;

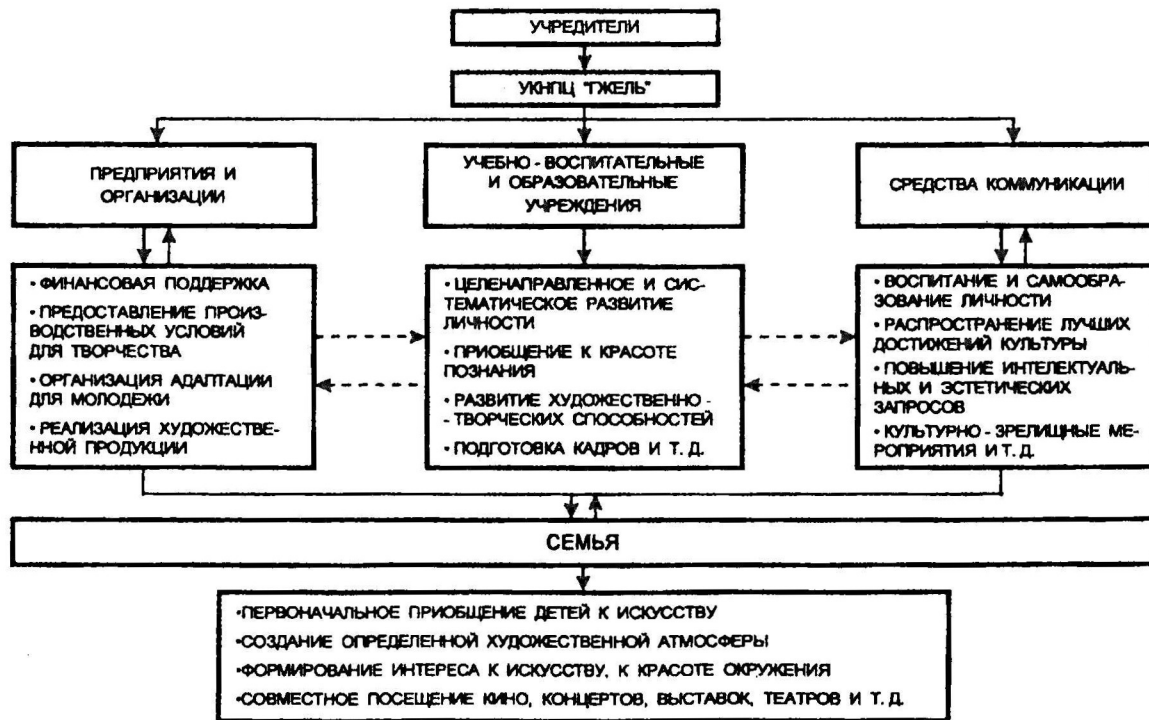
- личная свобода гжельских крестьян (они никогда не были в крепостной зависимости и платили подати только в казну) стимулировала их частную инициативу и предпринимательство, необходимые и сегодня;

- община - форма существования крестьянского мира - ограничивала эгоистичную хищническую активность по отношению к природным ресурсам, компенсировала отрицательные воздействия внешней среды на отдельных своих членов, определяла принципы общения, взаимодействия людей внутри общины и другое согласование интересов - то, без чего немислимо было бы, в конечном счете, появление и многовековое существование культурного феномена коллективного творчества десятков поколений людей - традиционного народного художественного промысла .

В ходе нашего эксперимента на данном этапе общими условиями взаимодействия субъектов педагогического процесса выступали:

- учет возрастных особенностей личности;
- характерной чертой проводимого исследования явилась художественная направленность профессионально-эстетического образования и воспитания, дифференцированный подход к поста-

СТРУКТУРА УПРАВЛЕНИЯ ЭСТЕТИЧЕСКИМ ОБРАЗОВАНИЕМ МОЛОДЕЖИ РЕГИОНА С 1992 Г.



новке исследовательских задач, выявление образовательных интересов и возможностей личности;

- активное социально-профессиональное взаимодействие всех субъектов, участвовавших в эксперименте; кураторство ведущих специалистов последующего звена над предыдущим;

- прогнозирование и проектирование предполагаемых результатов;

- сохранение и развитие результатов предшествующего звена в очередном звене;

- использование различных направлений и форм эстетического образования (музыка, архитектура, хореография, театр и др.) по отношению к профильному.

Построение модели социально-профессионального становления молодежи в малом городе (г.Гжель) имеет свои специфические особенности. Основным элементом моделируемых явлений были как отдельные личности, так и социальные группы, социальные общности, объединенные разнообразными связями и взаимоотношениями, специфически социальными по своей природе.

В четвертой главе «Колледж в малом городе как системообразующий элемент педагогического регулирования социального становления студентов системы среднего профессионального образования» раскрываются основные тенденции развития среднего профессионального образования, место и роль колледжа в развитии региональной системы профессионального образования, а также итоги опытно-экспериментальной работы по оптимизации социально-профессионального становления молодежи.

Одной из задач эксперимента была проверка эффективности использования социально-активных методов обучения специальным (художественно-прикладным) дисциплинам в колледже. К активным методам группового социального обучения мы относим дискуссионные методы (обсуждение социально-экономических проблем, анализ социальных ситуаций), игровые методы (деловые, социально-ролевые, производственные), сензитивный тренинг (тренировка самопонимания, межличностной симпатии).

Дискуссионные методы социального обучения направлены на развитие социальной адаптации студентов, креативности и решения внутри личностных проблем, на закрепление позитивных эталонов социального поведения.

Содержание дискуссии обычно составляют различные случаи из практики, обсуждение которых влияет в реальную учебную модель формирования социальных отношений ее участников.

Опыт проведения подобных дискуссий позволяет сделать вывод об их педагогической ценности в решении задач нашего исследования, ибо дискуссия развивает социальную активность; дает возможность широко анализировать социальную ситуацию; развивает социальную чувствительность.

Существуют разные подходы к определению деловой игры. В нашем понимании деловая игра – это средство, способствующее повышению результативности специального образования методом имитации принятия решений в различных ситуациях. Именно с этой позиции деловая игра рассматривается как эффективная специфическая форма учебно-познавательной деятельности, она тесно связана со всеми другими методами и средствами, является промежуточным звеном между теорией и практикой обучения. Деловые игры от других форм активного обучения отличаются тем, что их основой может быть как модель социально-экономической системы в целом, так и ее отдельных элементов; в деловой игре моделируемая система рассматривается как динамичная.

Среди позитивных результатов использования игр наиболее важны следующие: активизация студентов в учебном процессе; развитие инициативы, творчества студентов; формирование качеств, необходимых для жизни и деятельности в условиях рыночной экономики (мобильность, расчетливость, умение "вести свое дело" и т.д.); нравственное развитие личности (потребность в труде, гуманизм, стремление делать добро, дисциплинированность и т.д.); совершенствование навыков культуры общения.

Основным критерием успешного использования игровой деятельности является достижение поставленных целей, т.е. повышение уровня профессиональной грамотности студентов. К основным показателям грамотности отнесены: системное усвоение специальных знаний; уровень сформированности умений и навыков практической художественной деятельности (умение планировать предстоящую деятельность, оценивать выполненную работу, контролировать качество работы, анализировать результаты деятельности); развитие значимых качеств личности (предприимчи-

вость, организованность, деловитость, бережливость и др.); наличие внутренней убежденности, ценностных ориентаций (готовность к постоянному социально-профессиональному росту, способность полагаться на свои силы).

Важное место в исследовании мы отводили специально создаваемым в учебном процессе социальным ситуациям. Социальные ситуации не только объясняют поведение учащихся, а также являются средством его формирования.

Социальная ситуация, создаваемая для решения задач изучения поведения человека, может быть источником богатейшей информации о явном поведении участников ситуации или об их субъективном отношении к ситуации.

Содержание ситуации - ее условия, социальные нормы, правила и т.д. - имеет принципиальное значение для формирования различных показателей социализации студентов. Описывая ситуации индивид передает свой опыт "проживания" данной ситуации.

Социальные ситуации в учебном процессе создаются с целью решения следующих задач: 1) измерительных, например, типов реакций на разные ситуации; 2) компонентных, например, выделение отдельных компонентов или элементов, и их взаимосвязь в конкретной ситуации; 3) исследовательских: изучение особых видов социального поведения (например, конформность, альтруизм) или специфических типов коммуникаций (например, социальный работник - клиент); 4) культурно-педагогических, придающих особое значение субкультурным факторам; при этом предметом изучения является именно наблюдаемое поведение, но не когнитивные процессы; 5) этогенических, уделяющих основное внимание анализу социальных эпизодов с их ролями и правилами; используя оценку событий самими действующими лицами в их собственных терминах.

Различаются следующие уровни ситуаций: 1) реальная ситуация в ее внешних, объективных проявлениях, как она может быть описана сторонними наблюдателями; 2) ситуация, как она воспринимается и переживается действующими индивидами; 3) ситуационный тип в его общих, лишенных конкретности характеристиках; 4) более широкое понимание социальной ситуации как "жизненной ситуации" (например "жизненное пространство" у К.Левина), при этом следует учитывать, что одна и та же ситуация

может быть рассмотрена на разных уровнях. Мы выделяем четыре основных типа социальных ситуаций: идеологическая, социальная, стрессовая и культурная. Каждый тип имеет несколько видов.

Многообразные обыгрываемые ситуации и роли на уроках специальных дисциплин влияют на поведение студентов, их мышление, формируют ценностные ориентации, адаптируют их к современным условиям жизни.

Социальное становление студентов происходит через присвоение ими социальных норм. Данный процесс имеет свою специфику в зависимости от возраста студентов, условий обучения и профессиональной подготовки.

Поскольку сама нормативность - один из ключевых моментов самоопределения, речь идет прежде всего о разрешении студентами проблемы идентификации в целом. Причем проблема идентичности - проблема самоопределения - находится в ряду жизненно важных ориентаций человека. Масса непродуктивных конфликтов происходит от того, что человек не может определить собственные ресурсы; используя не соответствующий ситуации ресурс. Для самоопределения студенту должен быть представлен его ресурс и уже тогда, когда он только входит в образовательный процесс.

Уровень социального становления студентов в значительной степени определяется их ценностными ориентациями. Формирование ценностных ориентаций может осуществляться лишь при достаточно высоком уровне личностного развития, сформированности, сознания и социально-психической зрелости. Таким образом, изучение особенностей структуры ценностных ориентации студентов в определенной мере позволяет судить об уровне их социального становления.

В ходе экспериментальных исследований было также установлено, что ролевое поведение студентов в процессе изучения специальных, художественных дисциплин есть единство ролевых требований и их ценностных ориентации.

Анализ структуры ценностных ориентации студентов колледжа показывает, что в процессе специальной подготовки изменяется отношение самих опрошенных к предложенным ценностям в сторону существенного увеличения их значимости для них. На первый план выходят такие ценности, как профессионализм, соци-

альная справедливость, высокий уровень оплаты, возможность работать творчески.

Таблица 1

Ценностные ориентации студентов колледжа

		до изучения (I курс) эконом.дисц.	после изучения (III курс) эконо- ном. дисциплин
1	Профессионализм	70%	98%
2	Карьера	45%	60%
3	Высокий уровень оплаты	78%	89%
4	Возможность рабо- тать творчески	40%	83%
5	Личное участие в общественных пре- образованиях	48%	69%
6	Социальная справед- ливость	60%	90%
7	Благоприятные усло- вия для работы	65%	70%
8	Порядочность во взаимоотношениях с людьми	70%	82%

В содержании социально-гуманитарных дисциплин закладывается информация о влиянии социальной позиции на психологические аспекты внутреннего мира личности студентов.

В проектировании процесса социального становления на уроках социально-гуманитарных, художественно-специальных дисциплин мы отмечаем важную тенденцию - ориентацию личности студента на социокультурные ценности, представленные в содержании изучаемого материала.

Социокультурные ценности являются ведущим компонентом психологической структуры личности. Они интегрируют все остальные психологические свойства личности - потребности, мо-

тивы, желания, интересы, цели, а также процессы, связанные с памятью, мышлением, способностями, воображением.

Таблица 2

Социокультурные ценности студентов колледжа

	Социокультурные ценности	Степень значимости
1	Любовь к жизни	90%
2	Равное право на образование и повышение квалификации	62%
3	Равное право на медицинское обслуживание	83%
4	Уважение к достоинству личности, независимо от социального положения	70%
5	Уважение к достоинству личности, независимо от национальной принадлежности	70%
6	Широкий доступ к достижениям духовной культуры	22%
7	Творчество	80%
8	Человеколюбие	90%
9	Равное право на труд	50%
10	Идейная стойкость	28%
11	Активная жизненная позиция	25%
12	Борьба с вредными привычками (курение, пьянство, наркомания)	40%
13	Утверждение идеалов справедливости	20%
14	Коллективизм	16%

Кроме того, социокультурные ценности выражают основную идею личности - идею соотношения общества и культуры с индивидом, выражают личную значимость культурных ценностей.

При выполнении различных социальных ролей социокультурные ценности координируют и направляют поведение студентов в конкретной ситуации.

В ходе эксперимента нами был проведен анкетный опрос 120 студентов с разных курсов художественного отделения колледжа. Вниманию опрашиваемых были предложены универсальные социокультурные ценности. Студентам предлагалось определить для себя степень значимости социокультурных ценностей.

Полученные результаты представлены в виде таблицы 2.

Таблица 3

Жизненные ценности студентов

	Жизненные ценности	Степень значимости
1	Хорошие семейные отношения	93%
2	Удача в собственном деле	90%
3	Финансовое благополучие	89%
4	Статус хорошего специалиста (в будущем)	60%
5	Участие в общественных делах	48%
6	Интересная работа	40%
7	Общественный успех	21%
8	Личная безопасность	17%
9	Возможность влиять на политическую систему общества	15%
10	Воспитание детей	12%
11	Нравственное и духовное самосовершенствование	10%
12	Познание себя	8%

Помимо социокультурных ценностей особый интерес представляет анализ структуры жизненных ценностей студентов. Результаты приведены в таблице 3

Наиболее значимой в иерархии жизненных ценностей является счастливая семейная жизнь, достижение личного успеха, финансовое благополучие.

В ходе эксперимента студентам была предложена карта-схема качеств личности, необходимых в будущей профессиональной деятельности.

Таблица 4

Карта-схема
качеств личности, необходимых мастеру-художнику
в будущей профессиональной деятельности

Качества личности	5	4	3	2	1
	очень зна- чимо	зна- чимо	скорее зна- чимо	Ско- рее не зна- чимо	не зна- чимо
1. Любовь к профессии	40%	25%	20%	10%	5%
2. Уверенность в себе	65%	20%	10%	5%	0%
3. Честолюбие	10%	15%	20%	25%	30%
4. Настойчивость в дос- тижении цели	45%	30%	15%	9%	17%
5. Карьеризм	35%	18%	12%	20%	15%
6. Терпимость	55%	26%	14%	5%	0%
7. Целеустремленность	70%	20%	10%	0%	0%
8. Наступательность	30%	20%	20%	20%	20%
9. Надежность для окру- жающих	10%	15%	30%	25%	20%
10. Предприимчивость	60%	30%	10%	0%	0%
11. Стремление к непре- рывному образованию	50%	30%	15%	5%	0%
12. Компетентность	75%	25%	0%	0%	0%
13. Высокая эмоциональ- но волевая устойчивость	42%	30%	18%	10%	0%
14. Коммуникативные и организаторские способ- ности	80%	16%	4%	0%	0%

Опрашиваемым нужно было выбрать те качества, которые на их взгляд наиболее значимы для их будущей профессиональной деятельности (Таблица 4).

Результаты опроса свидетельствуют, что студенты всех образовательных групп считают для себя наиболее значимыми качествами для будущей деятельности такие, как: настойчивость в достижении цели, целеустремленность, уверенность в себе, стремление к непрерывному образованию, предприимчивость.

Тенденции развития современного производства, обусловленные ускорением научно-технического прогресса, развитием демократических начал в управлении производством, глубокими социально-экономическими преобразованиями в обществе в целом и на производстве, в частности, связанные с появлением новых форм собственности и переходом к рыночным отношениям, настоятельно требуют повышения уровня не только специального, но и социального образования и воспитания подрастающего поколения.

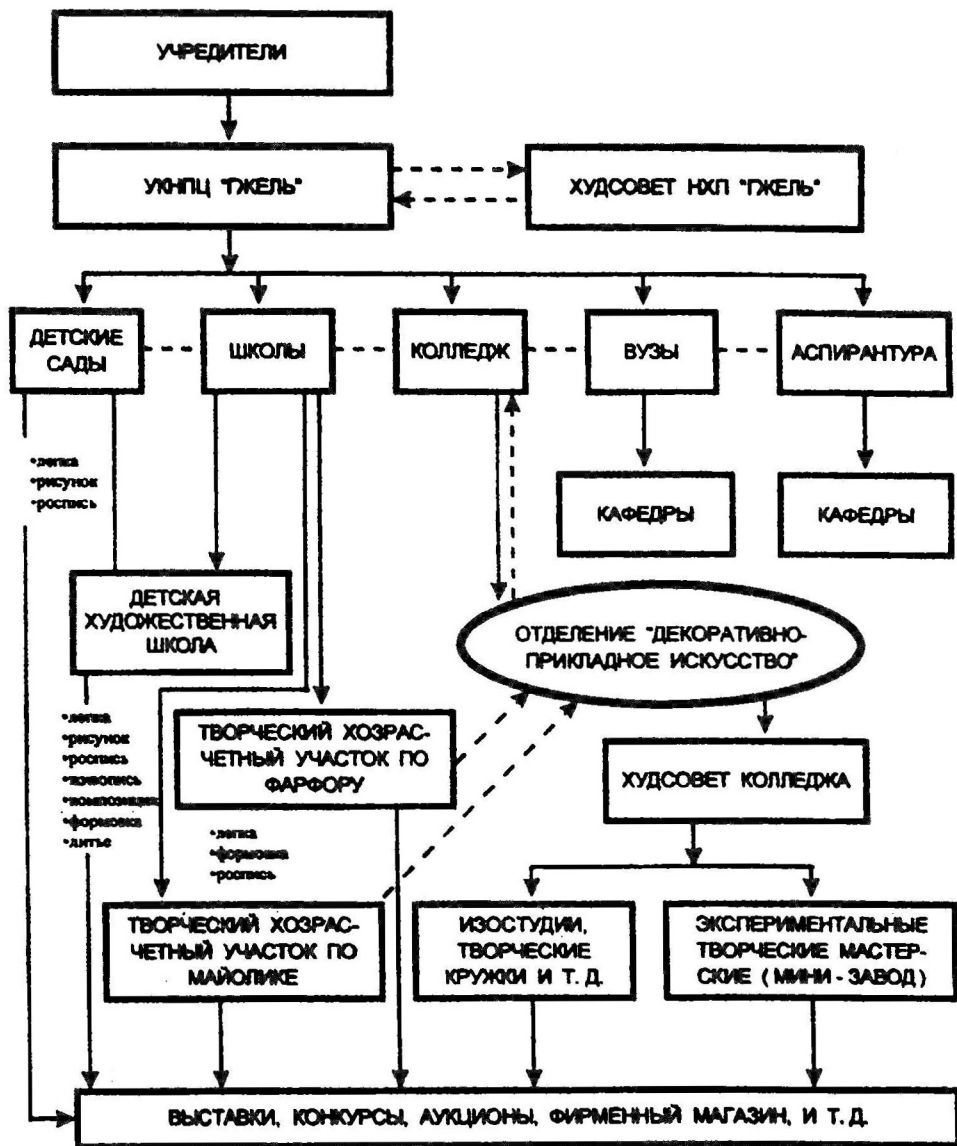
Таким образом, социальная среда малых городов отражает экономические, демографические, социальные, культурные факторы их возрождения и развития. В таких городах более резко проявляются проблемы и трудности сегодняшнего состояния общества. Но в то же время социокультурная среда городов имеет и богатые возможности гармонизации социальных процессов, создание благоприятных условий полноценного интеллектуального, духовного, нравственного развития каждого человека, его социально-профессионального становления.

В процессе разработки теории и практики социального образования и воспитания важно определить воспитательный и образовательный потенциал социокультурной среды малых городов и наметить оптимальные пути его развития.

Перспективным направлением реализации этого потенциала является педагогизация социальной среды. Это позволяет создать теоретическую основу для интеграции всех элементов социально-педагогической службы в единую систему, способствует реализации целостного подхода к личности в практике профессионального становления.

Педагогический процесс в социальной среде – принципиально новая система, которая не может органически взаимодейст-

СХЕМА ПОДГОТОВКИ МАСТЕРОВ - ХУДОЖНИКОВ ДЛЯ НАРОДНОГО ПРОМЫСЛА "ГЖЕЛЬ"



вывать с традиционной школьной системой. Важным фактором педагогизации социальной среды является создание новой системы непрерывного образования и воспитания, основанной на принципах демократизации, гуманизации, приоритета общечеловеческих ценностей перед социально-классовыми, национальными, региональными; суверенитета личности в процессе воспитания, свободы выбора форм образования и др.

По итогам эксперимента можно сделать следующие выводы: студенты считают эффективным изучение социально-экономических и специальных дисциплин в процессе профессиональной подготовки посредством использования социально-активных методов обучения в реальных производственных условиях, когда в ходе обучения происходит не только усвоение профессиональных знаний и умений, но и формируются такие качества личности, как социальная активность, социальная компетентность, готовность к выполнению профессиональных и социальных ролей в будущей производственной и социальной жизни.

Таким образом, социальная среда малых городов отражает экономические, демографические, социальные, культурные факторы их возрождения и развития. В таких городах более резко проявляются проблемы и трудности сегодняшнего состояния общества. Но в то же время социокультурная среда городов имеет и богатые возможности гармонизации социальных процессов, создание благоприятных условий полноценного интеллектуального, духовного, нравственного развития каждого человека, его социально-профессионального становления.

В заключении диссертации изложены общие научные результаты проведенного исследования, сформулированы основные выводы:

1. Главным результатом работы является теоретически-методологическое обоснование процесса социально-профессионального становления молодежи в образовательном комплексе малого города.

2. Производственно-экономическая, социально-культурная и образовательная сферы региона народного художественного промысла соотносятся друг с другом как необходимые составляющие взаиморазвития на основе сохранения, поддержания и преумножения народных художественных традиций. Образование, взятое в

качестве основания и средства интеграции социальных и производственных сфер на региональном уровне, позволяет с широко масштабной точки зрения оценить и опережающим образом подойти к решению задач организации производства и социальной жизни, привязать их решение к принципиальным, перспективным тенденциям развития и региона, и общества в целом.

3. Открытость, динамичность, непрерывность образования в регионе обеспечивается активным взаимодействием образовательных учреждений и предприятий региона с учебными заведениями, производствами, музеями и т.д., отдельными специалистами других территорий и зарубежных стран, использованием их потенциала в повышении образовательного уровня жителей народного промысла на основе новейших достижений искусства, техники и технологии. Существенный вклад вносят выездные практики и зарубежные стажировки учащихся, студентов и специалистов Гжели.

4. Ядром созданной и развивающейся системы непрерывного образования в регионе народного промысла выступает эстетическое образование молодежи, которое характеризует его региональный компонент, основывающийся на особенностях Гжели как региона традиционного народного художественного промысла, его мировоззренческих, трудовых, ремесленных традициях, всем традиционно-историческом художественно-ремесленном образе жизни в регионе. При этом образование строится на взаимосвязи культурно-исторических традиций и технологий современного индустриального производства с его широким спектром профессий и специальностей, что позволяет расширить возможности молодежи, жителей в целом в свободном выборе сферы деятельности, в социальной адаптации в изменяющихся условиях.

5. Непрерывность эстетического образования в регионе обеспечивается: организационной интеграцией всех образовательных учреждений региона (детских садов, общеобразовательных, художественных и музыкальных школ, колледжа), а также привлечением вузов, отраслевых институтов повышения квалификации для подготовки и переподготовки специалистов для него, преемственностью развития регионального компонента содержания образования во всех звеньях; созданием профилированной учебной и учебно-производственной базы во всех образователь-

ных учреждениях, начиная с детского сада; привлечением ведущих художников и других специалистов производств к преподаванию во всех образовательных учреждениях региона вплоть до детского сада; проведением со школьниками внеклассных занятий на материальной базе и со специалистами колледжа, вузов и производств; созданием единой информационной базы данных об образовательном росте каждого ребенка, учащегося, студента и профессиональном продвижении работников предприятий, организаций, учреждений региона.

6. Организационным основанием региональной образовательной системы является структура и деятельность "Учебно-культурного, научно-производственного центра "Гжель", объединяющего все предприятия, организации и образовательные учреждения региона, что позволяет в содержательном, процессуальном, материально-техническом, организационном и других аспектах интегрировать сферы образования, культуры производства, инфраструктуры и т.д. в регионе народного художественного промысла.

Проведенное исследование не исчерпывает все аспекты этой сложной проблемы. Своего научного решения требуют следующие вопросы: общая педагогизация социальной среды малого города; интеграция науки, образовательной практики и производства; ориентированная на подготовку конкурентоспособных специалистов; экономическая эффективность взаимодействия в отношениях образования и производства в малом городе и учет этого взаимодействия с рынком труда; методологические основы управления образованием в малом городе.

Основное содержание и результаты исследования изложены в следующих публикациях:

Книги, брошюры, статьи, тезисы:

1. Социально-профессиональное становление молодежи в образовательном комплексе малого города. Монография. - Москва: ООО «Специалист», 2000. – 208с.

2. Профессионализация эстетического образования в образовательном комплексе «Гжель». – Москва НМЦ Минобразования РФ, 1998. - 36с

3. Социальная защита участников педагогическую процесса как фактор социально-профессионального становления учащейся молодежи.- Москва. НМЦ СПО Минобразования РФ, 1999.-60 с.

4. Основные тенденции развития среднего профессионального образования. - Гжель. Тип. ГХПК, 1997. - 44 с.
5. Региональная система непрерывного образования и воспитания молодого поколения народного художественного промысла «Гжель». - Гжель. Тип. ГХПК. 1999. - 43 с.
6. Гжельский художественно-промышленный колледж. - Гжель. Тип. ГХПК. 2000. - 32 с.
7. Социальная защита молодежи Гжели. -М., НМЦ Минобразования РФ. 2000. – 50 с.
8. Новь древней Гжели. – Москва, 1980. - 105 с.
9. Система непрерывного образования региона // Педагогический поиск. - № 4. - 1994 г.
10. Создание системы художественно-эстетической подготовки молодого поколения для развития и сохранения народного промысла // Специалист. - № 8. – 1993. - 15с.
11. Учебно-культурный научно - производственный центр «Гжель». // Среднее специальное образование. - № 9. – 1993. - 10с.
12. Проблемы воспитания и образования в регионе «Гжель». – Гжель, 1995.
13. Колледж - центр подготовки кадров для региона «Гжель». – Гжель, 1995.
14. Проблемы преемственности и их решение в региональной образовательной политике средствами народного художественного промысла (инновации в Российском образовании). – Москва, 1999.
15. Образовательная система региона народного промысла Гжель // Сборник методических материалов и программ. – Москва, 1995.
16. Эта звонкая сказка «Гжель». – Москва, 1994. – 191 с.
17. Образовательный комплекс малого города в системе непрерывного образования — Гжель, 1996. 66с.
18. Вы начали эксперимент (тонкие технологии в образовании). – Москва, 1996.
19. Педагогические условия социально-профессионального становления молодежи. - Москва. Тип. ГХПК, 1998. - 45с.
20. К вопросу о методологических основах социально-профессионального становления учащихся ССУЗов. - Москва. НМЦ Минобразования РФ, 1999. - 53с.
21. Социально-педагогическая инфраструктура малого города. – Москва: НМЦ СПО Минобразования РФ, 2000. - 36 с.

22. Педагогические формы, методы и средства оптимизации социально-профессионального становления студентов колледжа. - Москва. НМЦ Минобразования РФ, 1999. - 44 с.

23. Место эксперимента в повышении эффективности работы педагогического коллектива колледжа по социально-профессиональному становлению учащихся. - Москва. Тип. ГХПК, 2000..- 53с.

24. Формирование социальной компетентности учащихся колледжа в процессе изучения предметов гуманитарного цикла. - Гжель. НМЦ МО РФ, 2000. - 45с.

25. "Образование и производство" //Профессиональное образование №10 – 2000г. 8с.

26. "Художественно – профессиональное становление молодого поколения НХП "Гжель" //Специалист №11-2000-10с.

Методические пособия:

27. "Истоки" – Москва. ООО "Специалист", 1996г. – 160с.

28. Учебный план и программы по специальности - 0515 «Декоративное прикладное искусство и народные промыслы». – Гжель, 1996.

29. Сценарии и учебные фильмы о художественно-эстетическом воспитании (10 фильмов):

- Поклонись роднику.- Москва, 1983.
- Земля самая чистая. – Москва, 1983.
- Гжель. – Москва, 1884.
- Современная Гжель. – Москва, 1993.
- Художники в Гжели. – Москва, 1998.

30. Каталоги по различным учебным дисциплинам общим объемом 350 страниц и общим тиражом более 3,5 тысяч экземпляров. - Москва. «Планета», 1989-1992.



Подписано в печать 23.10.2000
Формат 60 x 88 1/16 Объем 2,0 у. п. л. Тираж 100 шт.

Отпечатано ООО «ПОЛИ – ГРАФ» М.О. г. Раменское, ул. Школьная . 9
Тел : 8 (246) 7-24-99 . 7-34-98 Заказ № 54 .

A-100