

# ОБРАЗ ПСИХИЧЕСКОГО СОСТОЯНИЯ: ДИНАМИЧЕСКИЕ И СТРУКТУРНЫЕ ХАРАКТЕРИСТИКИ<sup>1</sup>

ПРОХОРОВ А. О., Казанский (Приволжский) федеральный университет, Казань  
АРТИЩЕВА Л. В., Казанский (Приволжский) федеральный университет, Казань

В статье рассматривается концептуальная модель образа психического состояния, в состав которой входят ситуации и события жизнедеятельности субъекта, когнитивные процессы, структура субъективного опыта, а также переживание, рефлексия, осознание и смысловые структуры. Исследования образа психического состояния в диапазоне «*прошлое–настоящее–будущее*» позволили выявить динамические и структурные характеристики образа, связанные с его модальностью и уровнем психической активности.

**Ключевые слова:** модель, образ психического состояния, динамика, структура, интенсивность, устойчивость.

Категория «психическое состояние» относится к базовым категориям психических явлений, однако понятийный аппарат, позволяющий описать данную феноменологическую категорию, недостаточно разработан. В этой связи фундаментальное значение приобретает изучение «чувственной ткани» (по А. Н. Леонтьеву) – образа психического состояния. Вопрос заключается в следующем: как отображается (отражается) психическое состояние в сознании субъекта? В чем специфика образа психического состояния и его отличие от предметного образа? Каковы механизмы возникновения образа психического состояния, особенности его динамики и др.?

Успешные попытки изучения образа психического состояния и роли образа в контексте саморегуляции предпринимались Л. Г. Дикой и ее учениками (Дикая, Семикин, 1991; Дикая, 1999, 2003), которые смогли установить, что образ психического состояния выполняет особую роль в регуляторном процессе по причине представленности в нем различных форм и уровней отражения человеком своего состояния, а также деятельности по саморегуляции состояния. Дикая делает вывод о том, что образ психического состояния имеет ряд свойств, присущих перцептивному образу окружающего мира, таких, как целостность, интегральность и процессуальность (Дикая, Семикин, 1991).

При изучении образа мы исходим из следующих концептуальных представлений: на наш взгляд, образ состояния, в отличие от предметного образа, может рассматриваться как структура, в которой слиты воедино *знание, переживание и отношение*, где *знание* раскрывается на основе консолидации внутренних ощущений и субъективного опыта, *переживание* связано с осознанностью и рефлексивностью, а *отношение* выражает зависимость образа состояния от ситуаций и внутренних механизмов его возникновения, с одной стороны, и влияния образа состояния на регуляторные процессы жизнедеятельности субъекта (планирование, целеполагание, коррекцию и пр.) – с другой. Образ психического состояния связан с сенсорно-перцептивными процессами (впечатлением, ощу-

<sup>1</sup> Работа выполнена при финансовой поддержке РГНФ, проект № 10-06-00074а.

щением, восприятием), со структурами субъективного опыта вкупе с представлениями (вторичными образами) и памятью, а также с переживаниями, рефлексией, осознанием и смысловыми структурами. Именно в переживании, на основе ощущений и рефлексии, субъекту дается реальность его психического состояния. Переживание определяет и закрепляет образ психического состояния, интенсивность (яркость) его проявления, тогда как рефлексия устанавливает границы образа, его близость и соответствие актуально переживаемому состоянию.

Механизмы, приводящие к возникновению и закреплению образа психического состояния, следующие. Внутренние ощущения и впечатления, вызванные событиями и ситуациями, переживаемыми субъектом, проходя этап сличения с содержанием прошлого опыта, превращаются в образ. Подобно тому как возникает и закрепляется предметный образ в процессе восприятия, образ психического состояния фиксируется и закрепляется в структурах памяти во время переживания человеком данного состояния, формируя субъективный опыт; кроме того что этот процесс связан с осознанием и рефлексией, в него также включены смысловые структуры сознания (рис. 1).

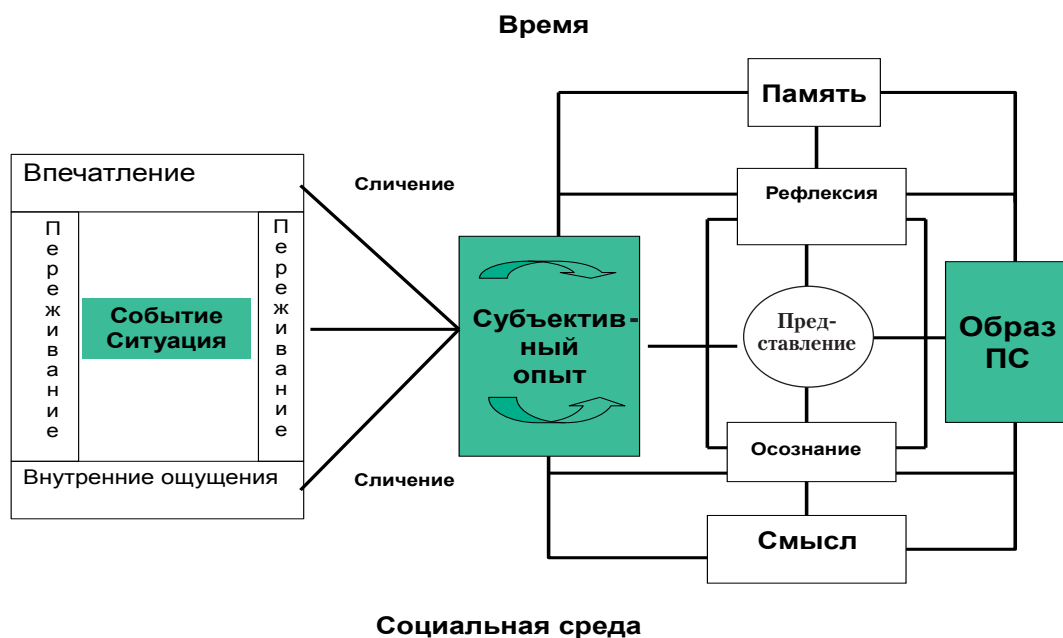


Рис. 1. Модель возникновения образа психического состояния

Отметим, что движением «снизу вверх» (от ощущений к образу) не исчерпывается данный процесс: одновременно существует и обратное движение «сверху вниз», от структур сознания к ощущению, где происходит распознавание образа состояния через возникшую конфигурацию ощущений. Уже на начальной стадии, связанной с переживанием ситуации, события, включаются процессы сличения возникшей пространственной структуры состояния с образными схемами, являющимися компонентами ментальных репрезентаций, т.е. апперцепция — узнавание, установление тождества представлений, хранящихся в виде ментальных репрезентаций в субъективном опыте, с актуализированным состоянием.

Подобные системы ментальных репрезентаций складываются уже в младенческом возрасте и представляют собой антиципирующие схемы (ядро знания) (Сергиенко, 2006).

Субъективный образ психического состояния раскрывается в трех проекциях: прошлое (в представлении о состоянии), настоящее (образ актуального состояния, возникающий вследствие восприятия собственного состояния «здесь и сейчас») и будущее (образ будущего, например, желаемого состояния). Образ состояния характеризуется структурой, представляющей собой форму перцептивного образования, объединяющей и отражающей пространственно-временные и функциональные отношения между составляющими состояниями, а также иерархической организацией, интенсивностью, качеством, модальностью и функциональностью. Он отличается относительной стабильностью (в его структуре существуют как постоянные, так и вариативные составляющие).

Содержание образа представляет собой результат отражения накопленного опыта переживания того или иного состояния при различных обстоятельствах, ситуациях и событиях, в которых находился субъект. Отраженные компоненты психического состояния закрепляются в сознании в определенном сочетании, формируя структуру, изоморфную реальному состоянию. Закрепляясь в структурах памяти, образ становится структурным элементом субъективного опыта переживания состояний.

Понятие образа психического состояния и его феноменология изучены недостаточно: теоретические основания разработаны далеко не в полной мере, отсутствуют описания сущностных и содержательных особенностей и характеристик данного феномена психического отражения, недостаточно проработаны вопросы соотношения структуры и динамики изменения образа в зависимости от времени-длительности и др. Попытка ответить на эти вопросы представлена в данном исследовании, целью которого являлось изучение динамических и структурных особенностей образа психического состояния в континууме «*прошлое–настоящее–будущее*».

### Методика

Процедура исследования выглядела следующим образом: испытуемыми выступили студенты 1, 2, 3 курсов факультета психологии Казанского университета, всего 93 человека: 11 юношей, 82 девушки. В соответствии с инструкцией испытуемым предлагалось в свободной форме (самоотчет) «здесь и сейчас» описать собственное актуальное состояние (субъективное описание), а затем с помощью методики «Рельеф психического состояния» (Прохоров, 2004) измерить это актуальное состояние (объективная оценка). Методика представляет собой опросник, содержащий 40 характеристик психического состояния. Характеристики распределены по четырем блокам, каждый из которых включает 10 показателей, свидетельствующих о протекании психических процессов, возникающих физиологических реакциях, о сопутствующих переживаниях и поведенческих реакциях. Каждый показатель имеет 11 уровней интенсивности (отметим, что измерение психического состояния с помощью данной методики рассматривается нами как достаточно объективный инструмент оценки состояния по отношению к субъективному описанию).

В последующие встречи каждый испытуемый описывал и оценивал с помощью методики психическое состояние, которое было актуальным в первый день исследования, таким, каким оно переживалось им в прошлом (*неделю* назад, *месяц* назад, *год* назад) и каким это состояние могло бы быть пережито им в будущем (через *неделю*, через *месяц*, через *год*).



Все актуальные состояния были разделены на группы по модальности и уровню психической активности: положительные состояния высокого уровня психической активности (радость, веселость, влюбленность, бодрость и др.), отрицательные состояния высокого уровня психической активности (ненависть, страх, злость и др.), положительные состояния среднего уровня психической активности (спокойствие, умиротворенность, заинтересованность и др.), отрицательные состояния среднего уровня психической активности (безразличие, несобранность, ожидание и др.), отрицательные состояния низкого уровня психической активности (утомление, грусть, апатия и др.). Синонимы: состояния высокого энергетического уровня, среднего и низкого уровня энергетика (Прохоров, 1998).

Данные самоотчетов на основании экспертных оценок (экспертами выступили пять квалифицированных психологов, преподавателей факультета психологии, занимающихся проблемами психологии состояний; в их задачу входил анализ самоотчетов в соответствии с избранными психологическими критериями) были распределены по 18 группам. К ним были отнесены: физиологические реакции; поведение (поступки, реакции, действия); переживания (ожидания, время, надежды); эмоции (настроение); события (ситуации); мотивация (желания, готовность, потребности, возможности); отношение (оценка, сравнение); трансцендентность (метафоричность); мышление; восприятие; речь; внимание; память (представления, образы памяти); сознание; ощущения; воображение; волевые процессы; рефлексия.

Полученные данные были обработаны путем подсчета средних значений характеристик образа, индексов когерентности, дивергентности и организованности, структуры (Карпов, 2004), коэффициента устойчивости–неустойчивости связей (Прохоров, 1994). На основании линейных корреляций были построены и проанализированы корреляционные плеяды. Временные ряды показателей образов состояний: в прошлом – *неделя, месяц, год*, в настоящем – *здесь и сейчас*, в будущем – *неделя, месяц, год* – сравнивались с использованием непараметрической статистики «критерий знаков» (Зайцев, 1973).

### Результаты и их обсуждение

Рассмотрим образы (высчитывалось среднее значение 40 показателей по методике «Рельеф психического состояния») каждой группы психических состояний во временном континууме «*прошлое–настоящее–будущее*» по «*объективным оценкам*» (рис.2). Как показано на рисунке, наиболее стабильными во всех временных диапазонах являются показатели образов положительных состояний высокого уровня психической активности (радость, веселость, влюбленность, бодрость и др.) и отрицательных состояний низкого энергетического уровня (утомление, грусть, апатия и др.). Образы других состояний характеризуются средними значениями по стабильности и интенсивности в континууме «*прошлое–настоящее–будущее*». В диапазоне «*актуальное время–год назад*» выявлена схожесть динамики изменения показателей образов отрицательных состояний высокого и среднего уровня психической активности, образа положительных состояний среднего энергетического уровня. Образ отрицательных состояний низкого энергетического уровня в данном диапазоне наиболее стабилен. Отметим, что во временном срезе «*неделя*» наблюдается снижение стабильности характеристик образов практически во всех группах состояний.

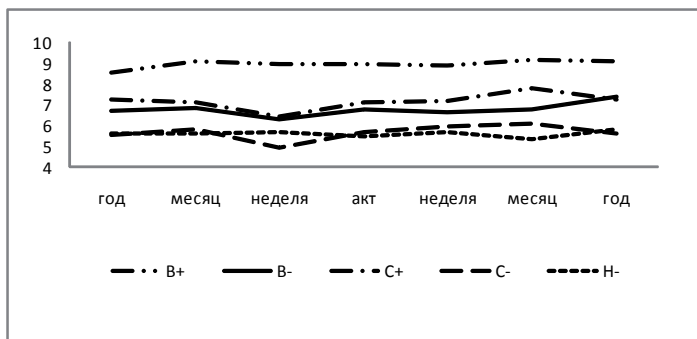


Рис. 2. Характеристики образа психического состояния во временном диапазоне «прошлое – настоящее – будущее» (объективные данные).

Условные обозначения: по вертикали – величина интенсивности, по горизонтали – временной континуум от среза «год назад» до среза «через год»; слева: *год* – год назад, *месяц* – месяц назад, *неделя* – неделя назад, *акт* – актуальное время; справа: *неделя* – через неделю, *месяц* – через месяц, *год* – через год;

V+ – положительные состояния высокого уровня психической активности; V- – отрицательные состояния высокого уровня психической активности; C+ – положительные состояния среднего уровня психической активности; C- – отрицательные состояния среднего уровня психической активности; H- – отрицательные состояния низкого уровня психической активности

В диапазоне «актуальное время–год вперед» схожесть динамик демонстрируют образы отрицательных состояний высокого и низкого уровня психической активности, положительных и отрицательных состояний среднего энергетического уровня. Что касается стабильности образа, то обнаруживается тенденция снижения его устойчивости в диапазоне «месяц–год».

Рассмотрим образы состояний, полученные по «субъективным описаниям» (рис. 3): как мы видим, наиболее полно и содержательно испытуемые описывают образы актуальных состояний. Интересно отметить, что в содержательном отношении временной срез «год назад» также достаточно полно представлен в памяти испытуемых, в отличие, например, от всех других срезов, в том числе и от среза «через год». Наиболее «наполненными» описаниями характеризуются образы отрицательных состояний высокого и среднего уровня психической активности (ненависть, страх, злость, безразличие, ожидание и др.). Для образов состояний в актуальном временном интервале содержание этих описаний составляют характеристики поведения, мышления, мотивации и рефлексии. Для «года назад» – показатели поведения и переживания.

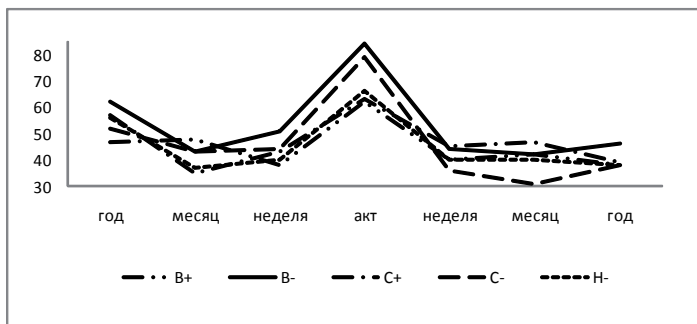


Рис. 3. Характеристики образа психического состояния во временном диапазоне «прошлое – настоящее – будущее» (субъективные данные). Условные обозначения те же, что и на рис. 2



Проведенное исследование показывает, что образы психических состояний разного уровня психической активности и модальности во временном континууме «*прошлое – настоящее – будущее*» характеризуются различной стабильностью, разной содержательной насыщенностью и интенсивностью проявления. Наиболее стабильными во всех временных диапазонах являются противоположные по интенсивности образы положительных и отрицательных состояний высокого и низкого уровня психической активности. В целом наибольшая интенсивность во всех временных диапазонах присуща образам положительных состояний высокого уровня психической активности, а наименьшая – образам отрицательных состояний среднего и низкого энергетического уровня. Наиболее содержательно насыщенными являются временные диапазоны «*актуальное время*» и «*год назад*». Интенсивность и содержательность образов психических состояний не имеют прямой зависимости. Образам состояний, характерным для прошлого времени, присуща низкая интенсивность при высокой содержательной насыщенности, тогда как образы состояний в будущем времени демонстрируют обратную зависимость: при тенденции к повышению интенсивности снижается лексическая насыщенность образов. Образы состояний в актуальном времени отличаются богатством характеристик и содержательной наполненностью (от 62 до 84%), в то время как в других временных диапазонах образы наполнены менее, чем на 50%.

Рассмотрим *различия* (использовался непараметрический критерий знаков) между образами психических состояний (каждый образ состояния включал 40 объективных показателей и 18 субъективных в каждом временном диапазоне, т.е. ряд из 58 показателей образа состояния в актуальном времени сравнивался с 58 показателями того же образа *год назад*, далее с 58 показателями того же образа *месяц назад*, *неделю назад* и далее: *через неделю*, *через месяц*, *через год*. В силу отсутствия возможности представления сравнений всех 45 рядов показателей нами приведены только данные о достоверности различий между рядами характеристик образов (табл.1).

**Таблица 1.** Общая картина различий образов психических состояний во временном континууме «*прошлое – настоящее – будущее*»

Р	акт-гн	акт-мн	акт-нн	акт-чн	акт-чм	акт-чг	нн-чн	мн-чм	гн-чг
В+	0,01	----	0,05	0,05	-0,05	----	----	-0,05	-0,01
В-	0,05	0,05	0,01	0,01	0,05	-0,05	-0,01	----	-0,01
С+	----	----	0,01	----	-0,01	----	-0,01	-0,01	0,01
С-	0,01	----	0,01	----	----	0,05	-0,01	-0,01	0,05
Н-	----	----	----	----	0,01	----	----	0,01	----

Условные обозначения: *гн* – год назад, *мн* – месяц назад, *нн* – неделя назад, *акт* – актуальное время, *чн* – через неделю, *чм* – через месяц, *чг* – через год;

В+ – положительные состояния высокого уровня психической активности; В- – отрицательные состояния высокого уровня психической активности; С+ – положительные состояния среднего уровня психической активности; С- – отрицательные состояния среднего уровня психической активности; Н- – отрицательные состояния низкого уровня психической активности.

Сравнительный анализ позволил установить следующее: при сопоставлении актуального образа с образами «*прошлого*» и «*будущего*» было обнаружено, что наибольшее число различий присуще образам положительных состояний высокого и среднего уровня психической активности, т.е. образы положительных состояний всегда отличаются между собой во временных диапазонах. Что касается отрицательных состояний, то здесь зависимость иная: по мере снижения уровня психической активности снижаются и различия между показателями образов во временных диапазонах – отмечаются наибольшие различия между образами отрицательных состояний высокого уровня психической активности, а наименьшие – между образами состояний низкого энергетического уровня, т.е. величины образов становятся практически одинаковыми.

Также стоит отметить, что актуальный образ значительно отличается от образов «*прошлого*» и «*будущего*», свидетельством чему служат выявленные различия. Симметричные противоположные образы состояний: «*год назад–через год*», «*месяц назад–через месяц*», «*неделя назад–через неделю*» заметно отличаются друг от друга, особенно годовые и месячные характеристики образов.

Рассмотрим *обобщенные характеристики структурной организации образов психических состояний* (табл. 2.). Очевидно, что количество показателей в плеядах и количество плеяд зависит от взаимосвязей различной значимости, поэтому нами рассмотрены только плеяды высокого уровня значимости ( $p < 0.001$ ). Анализ количества показателей в плеядах показывает, что наибольшее число параметров в плеядах входит в структуру образа длительных отрицательных состояний низкого уровня психической активности (298), а наименьшее число характерно для структур образов отрицательных состояний среднего уровня (208). Другими словами, образы отрицательных состояний низкого уровня энергетики во всех временных диапазонах более содержательно наполнены, многокомпоненты по сравнению с образами других состояний, вследствие чего они и более устойчивы во времени. Интересно отметить, что количество плеяд при этом же уровне значимости ( $p < 0.001$ ) у образов отрицательных состояний низкого уровня психической активности – одно из наименьших – 25. Наибольшее количество плеяд характерно для образов отрицательных состояний среднего энергетического уровня – 40. Во временных диапазонах образы отрицательных состояний низкого энергетического уровня характеризуются малым числом плеяд, но большим числом составляющих в плеядах, тогда как образы отрицательных состояний среднего уровня активности имеют большое число плеяд при малом числе показателей в этих плеядах. Одновременно устойчивость связей в этой группе образов состояний выше, чем у образов отрицательных состояний низкого уровня активности. Похожая картина, близкая к образам отрицательных состояний среднего уровня, обнаружена для образов положительных состояний высокого энергетического уровня: число плеяд – 35, количество показателей в плеядах – 261, средняя устойчивость связей – 60,5%. Отметим еще и тот факт, что наибольшее количество плеяд характерно также для образов отрицательных состояний низкого и среднего уровня психической активности, число их снижается по мере повышения энергетической составляющей состояния.

Образы всех групп состояний демонстрируют высокий индекс когерентности и сравнительно низкий индекс дивергентности структур. При этом устойчивость связей в структурах варьирует в образах каждой группы состояний. Наиболее устойчивые взаимосвязи показателей характеризуются большей организованностью (высокие индексы когерентности и организованности структур), а менее устойчивые взаимосвязи придают структуре гибкость (высокий индекс дивергентности).

**Таблица 2.** Обобщенные характеристики структурной организации образов психических состояний в континууме «прошлое – настоящее – будущее»

Гр. состояний	Вр. срезы	Кол-во показателей в плейдах			Количество плейд			Коэф. уст-ти (%)	ИКС	ИДС	ИОС
		p≤0,05	p≤0,01	p≤0,001	p≤0,05	p≤0,01	p≤0,001				
<b>В+</b>	ГН	54	48	44	1	3	2	66,7	919	77	996
	МН	47	42	35	1	5	5	70,6	439	27	466
	НН	45	43	36	1	1	10	50,3	271	27	298
	АКТ	52	45	33	1	3	3	55,5	487	14	501
	ЧН	50	36	39	1	1	5	70,1	672	36	708
	ЧМ	49	40	36	3	7	7	57,9	351	12	363
	ЧГ	49	49	38	2	4	3	52,9	400	50	450
<b>В-</b>	ГН	54	40	33	1	4	4	65,5	847	8	855
	МН	50	48	35	1	5	3	63,3	661	10	671
	НН	51	45	36	1	4	2	61,1	646	26	672
	АКТ	53	45	36	1	2	3	52,7	546	101	647
	ЧН	55	43	34	1	2	4	62,5	518	30	548
	ЧМ	52	45	38	1	2	4	49,5	638	20	658
	ЧГ	53	47	37	1	3	6	82,3	547	28	575
<b>С+</b>	ГН	53	48	37	1	3	3	63,3	744	68	812
	МН	51	45	32	1	3	3	51,8	439	54	493
	НН	53	45	38	2	4	3	72,7	992	57	1049
	АКТ	49	42	38	2	1	4	48,7	448	72	520
	ЧН	51	48	38	1	2	3	58,2	701	28	729
	ЧМ	54	52	29	1	2	5	46,7	245	43	288
	ЧГ	45	44	37	1	4	3	71,6	781	11	792
<b>С-</b>	ГН	53	41	22	4	2	6	36,9	288	23	311
	МН	47	40	27	2	2	6	50,6	452	5	457
	НН	50	26	24	3	4	10	37,8	179	12	191
	АКТ	47	40	30	1	4	10	46,9	285	21	306
	ЧН	46	42	31	1	2	2	54,6	639	2	641
	ЧМ	50	39	37	2	2	3	62,2	741	6	747
	ЧГ	47	42	37	1	3	3	52,1	564	37	601
<b>Н-</b>	ГН	57	48	43	1	1	4	60,9	931	49	980
	МН	55	47	41	1	2	3	65,2	858	18	876
	НН	55	45	40	1	2	2	68,3	796	24	820
	АКТ	54	47	43	1	2	7	60,5	496	78	574
	ЧН	52	46	42	1	2	3	78,4	1283	32	1315
	ЧМ	56	46	49	1	3	4	61,9	729	26	755
	ЧГ	54	51	40	1	3	2	62	743	29	772

Условные обозначения: *Гр. состояний* – группы состояний; *Вр. срезы* – временные срезы; *Коэф. уст-ти (%)* – коэффициент устойчивости в процентах; *p* – уровень значимости связей;

ИКС – индекс когерентности структуры; ИДС – индекс дивергентности; ИОС – индекс организованности структуры;

ГН – год назад, МН – месяц назад, НН – неделя назад, АКТ – актуальное время, ЧН – через неделю, ЧМ – через месяц, ЧГ – через год;

В+ – положительные состояния высокого уровня психической активности; В- – отрицательные состояния высокого уровня психической активности; С+ – положительные состояния среднего уровня психической активности; С- – отрицательные состояния среднего уровня психической активности; Н- – отрицательные состояния низкого уровня психической активности.



В целостной картине образов состояний индекс дивергентности значительно ниже индекса когерентности.

Анализ изменений образов состояний относительно актуального времени показывает, что наибольший размах в индексах когерентности и организованности наблюдается для недельного цикла, т.е. воспоминания (*неделя назад*) и ожидания (*через неделю*) во многом меняют индексы ИКС и ИОС, увеличивая их или уменьшая. Такой же разброс характерен и для образов состояний «*год назад*». Ожидание «*через год*» не имеет такой дисперсии в образах. Что касается индекса дивергентности (ИДС), то наибольшая дисперсия показателей образов состояний характерна для актуального времени, что свидетельствует о многообразии проявлений актуального образа.

В целом индексы когерентности (ИКС) наиболее высоки для образов отрицательных состояний низкого уровня психической активности ( $X$  ср. = 834), у них также самые высокие индексы организованности структур (ИОС) ( $X$  ср. = 870). Наиболее высокими индексами дивергенции (ИДС) отличаются образы положительных состояний среднего уровня активности ( $X$  ср. = 47). В свою очередь, низкие значения ИКС обнаружены для образов отрицательных состояний среднего уровня энергетики ( $X$  ср. = 449), далее следуют образы положительных состояний высокого энергетического уровня ( $X$  ср. = 505). Наиболее низкие значения ИОС выявлены для образов отрицательных состояний среднего энергетического уровня ( $X$  ср. = 420) и для образов положительных состояний высокого уровня психической активности ( $X$  ср. = 540). Низкий ИДС ( $X$  ср. = 15) характерен для отрицательных состояний среднего уровня психической активности.

Таким образом, наиболее когерентными и организованными структурами являются образы отрицательных состояний низкого уровня психической активности. За ними следуют образы положительных состояний среднего энергетического уровня. Наименее когерентными и организованными являются образы отрицательных состояний среднего уровня психической активности и образы положительных состояний высокого энергетического уровня.

Обращаясь к результатам системного изучения образа психического состояния, отметим следующее: рассмотренные характеристики образа – феноменологические особенности, состав, структура, изменения образа в разных временных диапазонах и др. – позволяют судить об образе состояния как об относительно стабильном образовании, интегрирующем различные психологические, физиологические и поведенческие показатели. Эти характеристики достаточно полно осознаются субъектом, что проявляется в оценках и описаниях испытуемых. Но это не предметный образ, а образ сознания, «мысленный» образ, который может быть определен как совокупность перцептивных характеристик, отражающих в форме структурированного сочетания психологические, соматические, поведенческие и другие показатели субъекта, изоморфные переживаемому психическому состоянию. Образ психического состояния отображается в сознании в виде переживаемой конфигурации связанных субъективных и объективных шкал, возникающих вслед за актуализированным состоянием.

Стабильность и интегрированность образа относительны, они зависят от ряда переменных: энергетической составляющей состояния, времени-длительности, знака, модальности состояния, содержания и других характеристик. Устойчивость образа, на наш взгляд, связана с субъективным опытом переживания и прежде всего с частотой, длительностью и интенсивностью его актуализации в тех или иных ситуациях жизнедеятельности субъекта. Вследствие этого происходит закрепление определенных составляющих в структуре образа. Устойчивость–вариативность образа во временных диапазонах, по-видимому, являются



отражением свойства процессуальности образа, а также неоднозначности процессов адаптации субъекта к обстоятельствам и ситуациям бытия.

Дальнейшие исследования взаимоотношений образа состояния с составляющими сознания (смысловыми характеристиками, рефлексией, переживаниями, когнитивными процессами, субъективным опытом и др., а также с субъектно-личностными характеристиками) в зависимости от ситуаций и событий жизнедеятельности позволят более полно очертить феномен образа психического состояния в контексте психических явлений и ментальной организации субъекта.

### Выводы

1. Образы психических состояний во временном континууме «*прошлое–настоящее–будущее*» характеризуются различной стабильностью, интенсивностью и содержательной насыщенностью в зависимости от уровня психической активности и модальности состояний. Наиболее стабильными во всех временных диапазонах являются показатели образов положительных состояний высокого уровня психической активности и отрицательных состояний низкого энергетического уровня. Наибольшая интенсивность во всех временных диапазонах присуща образам положительных состояний высокого уровня психической активности, а наименьшая – образам отрицательных состояний среднего и низкого энергетического уровня. Интенсивность и содержательность образов психических состояний не имеют прямой зависимости. Актуальный образ состояния отличается полнотой содержания по сравнению с образами состояний в «*прошлом*» и «*будущем*», а образы «*будущего*» более насыщены, чем образы «*прошлого*». Наиболее содержательно наполнены образы отрицательных состояний высокого и среднего уровня психической активности.

2. Обнаружено, что наибольшее число различий во временном континууме «*прошлое–настоящее–будущее*» присуще образам положительных состояний высокого и среднего уровня психической активности. Различия между образами отрицательных состояний опосредуются энергетическим уровнем состояния: наибольшие различия выявлены между образами отрицательных состояний высокого уровня психической активности, наименьшие – между образами состояний низкого энергетического уровня.

3. Установлено, что структурная организация образов психических состояний в континууме «*прошлое–настоящее–будущее*» характеризуется спецификой плеяд, их содержанием, устойчивостью связей, когерентностью, дивергентностью и организованностью. Наибольшее число показателей в плеядах при относительно малом их количестве входит в структуру образа длительных отрицательных состояний низкого уровня психической активности. Близкие закономерности обнаружены для образов положительных состояний высокого энергетического уровня. Образы всех групп состояний характеризуются высоким уровнем когерентности и организованности при низких индексах дивергентности структур. Наиболее высокие значения когерентности и организованности структур свойственны образам отрицательных состояний низкого уровня психической активности, тогда как низкие – образам отрицательных состояний среднего уровня энергетики и положительным состояниям высокого энергетического уровня.

### Литература

Дикая Л. Г., Семикин В. В. Регулирующая роль образа функционального состояния в экспериментальных условиях деятельности // Психологический журнал. 1991. Т. 12. № 1. С. 55–65.

*Дикая Л. Г.* Системно-деятельностная концепция саморегуляции психофизиологического состояния человека // Проблемность в профессиональной деятельности: теория и методы психологического анализа. М.: Изд. «Институт психологии РАН», 1999. С. 80–106.

*Дикая Л. Г.* Психическая саморегуляция функционального состояния человека. М.: Изд. «Институт психологии РАН», 2003.

*Зайцев Г. Н.* Методика биометрических расчетов. Математическая статистика в экспериментальной ботанике. М.: Наука, 1973.

*Карпов А. В.* Психология рефлексивных механизмов деятельности. М.: Изд. «Институт психологии РАН», 2004.

*Прохоров А. О.* Психические состояния и их функции. Казань: Изд. Казанского педагогического института, 1994.

*Прохоров А. О.* Психология неравновесных состояний. М.: Изд. «Институт психологии РАН», 1998.

*Прохоров А. О.* Методики диагностики и измерения психических состояний личности. М.: ПЕР СЭ, 2004.

*Сергиенко Е. А.* Раннее когнитивное развитие: Новый взгляд. М.: Изд. «Институт психологии РАН», 2006.

## THE IMAGE OF THE MENTAL STATE: DYNAMIC AND STRUCTURAL CHARACTERISTICS

*PROKHOROV A. O., Kazan (Volga Region) Federal University, Kazan*

*ARTISCHEVA L. V., Kazan (Volga Region) Federal University, Kazan*

In the article we consider the conceptual model of the image of a mental condition, which consists of the situation and life events of the subject, cognitive processes, the structure of subjective experience as well as experience, reflection, recognition and semantic structure. Studies of the image of the mental condition in the range of «past-present-future» have allowed to determine the dynamic and structural characteristics of the image associated with its modality and the level of mental activity.

**Keywords:** model, the image of the mental state, dynamics, structure, intensity, stability.

### *Transliteration of the Russian references*

*Dikaja L. G., Semikin V. V.* Regulirujuwaja rol' obraza funkcional'nogo sostojanija v jeksperimental'nyh uslovijah dejatel'nosti // Psihologicheskij zhurnal. 1991. T. 12. № 1. S. 55–65.

*Dikaja L. G.* Sistemno-dejatel'nostnaja koncepcija samoreguljaccii psihofiziologicheskogo sostojanija cheloveka // Problemnost' v professional'noj dejatel'nosti: teorija i metody psihologicheskogo analiza. M.: Izd. «Institut psihologii RAN», 1999. S. 80–106.

*Dikaja L. G.* Psihicheskaja samoreguljaccija funkcional'nogo sostojanija cheloveka. M.: Izd. «Institut psihologii RAN», 2003.

*Zajcev G. N.* Metodika biometricheskikh raschetov. Matematicheskaja statistika v jeksperimen-tal'noj botanike. M.: Nauka, 1973.

*Karpov A. V.* Psihologija refleksivnyh mehanizmov dejatel'nosti. M.: Izd. «Institut psihologii RAN», 2004.

*Prohorov A. O.* Psihicheskie sostojanija i ih funkcii. Kazan': Izd. Kazanskogo pedagogicheskogo instituta, 1994.

*Prohorov A. O.* Psihologija neravnesnyh sostojanij. M.: Izd. «Institut psihologii RAN», 1998.

*Prohorov A. O.* Metodiki diagnostiki i izmerenija psihicheskikh sostojanij lichnosti. M.: PERSJE, 2004.

*Sergienko E. A.* Rannee kognitivnoe razvitie: Novyj vzgljad. M.: Izd. «Institut psihologii RAN», 2006.