

На правах рукописи

РЫБАКОВ Александр Николаевич

**ФОРМИРОВАНИЕ И РЕАЛИЗАЦИЯ ПРЕДПРИНИМАТЕЛЬСКОГО
ПОТЕНЦИАЛА ТЕРРИТОРИАЛЬНО ЛОКАЛИЗОВАННОГО
ОБРАЗОВАНИЯ В УСЛОВИЯХ УХУДШЕНИЯ
МАКРОЭКОНОМИЧЕСКОЙ КОНЬЮНКТУРЫ**

**Специальность 08.00.05 – Экономика и управление народным хозяйством
(экономика предпринимательства)**

**Автореферат
диссертации на соискание ученой степени
кандидата экономических наук**

Казань – 2015

Работа выполнена на кафедре экономики, управления и кооперации Чебоксарского кооперативного института (филиал) АНОО ВО Центрсоюза «Российский университет кооперации»

Научный руководитель: **Данилов Иван Петрович**
доктор экономических наук, профессор
Чебоксарского кооперативного института
(филиал) АНОО ВО Центрсоюза «Российский
университет кооперации», профессор кафедры
экономики, управления и кооперации

Официальные оппоненты: **Бардасова Элеонора Вячеславовна**
доктор экономических наук, доцент
ФГБОУ ВПО «Казанский национальный
исследовательский технологический университет»,
профессор кафедры менеджмента и
предпринимательства

Колесниченко Елена Александровна
доктор экономических наук, профессор
ФГБОУ ВПО «Тамбовский государственный
университет имени Г.Р. Державина», заведующая
кафедрой управления персоналом

Ведущая организация: **ФГБОУ ВПО «Казанский национальный
исследовательский технический университет
имени А.Н.Туполева-КАИ»**

Защита состоится __ марта 2015 года в 10.00 часов на заседании диссертационного совета Д 212.081.29 при ФГАОУ ВПО «Казанский (Приволжский) федеральный университет» по адресу: 420012, г. Казань, ул. Щербаковский переулок, д.1. Зал заседаний Ученого совета Института управления, экономики и финансов.

С диссертацией можно ознакомиться в библиотеке и на официальном сайте ФГАОУ ВПО «Казанский (Приволжский) федеральный университет».

Сведения о защите, автореферат и диссертация размещены на официальных сайтах ВАК Министерства образования и науки РФ <http://www.vak.ed.gov.ru> и ФГАОУ ВПО «Казанский (Приволжский) федеральный университет» www.kpfu.ru.

Автореферат разослан _____ 2015 года.

Ученый секретарь
диссертационного совета,
кандидат экономических наук, доцент

Г.Н.Исмагилова

I. ОБЩАЯ ХАРАКТЕРИСТИКА РАБОТЫ

Актуальность темы исследования. В условиях ухудшения макроэкономической конъюнктуры и обострения геополитических рисков усиливается роль предпринимательского сообщества в обеспечении поступательного развития российской экономики. Признание необходимости повышения уровня конкурентоспособности отечественных субъектов хозяйствования как ключевого фактора преодоления сырьевой ориентации экспорта и реализации стратегии импортозамещения, рост значимости корпуса предпринимателей для решения социальных проблем общества в условиях растущего дефицита государственного бюджета, усиление зависимости индикаторов рынка труда от объема частных инвестиционных расходов и состояния самозанятости населения приводят к пониманию роли предпринимательского потенциала в системе мер антикризисного регулирования национальной экономики.

Анализ содержания и результатов трансформации российского общества на рубеже XX-XXI вв. приводит к выводу, что меры, направленные на стимулирование предпринимательской активности, явно или имплицитно присутствовали в программных документах российского государства, предусматривающих создание благоприятной среды для предприятий, повышение инвестиционной привлекательности отдельных территориальных образований, создание «точек роста» и зон опережающего развития. Реализация целевых ориентиров развития национальной экономики предполагала необходимость использования трудового, финансового, организационного, инвестиционного потенциалов предпринимательского сектора, которые при создании определенных условий могут быть использованы для разработки и внедрения управленческих, технологических и продуктовых нововведений. При этом особую роль в составе предпринимательского сообщества в части инициации инновационной активности выполняют субъекты малого и среднего предпринимательства. На 1.01.2014 г. в Российской Федерации (РФ) зарегистрировано более 6 млн. субъектов малого и среднего предпринимательства (МСП). На предприятиях малого и среднего бизнеса занято 17,7 млн. человек (каждый четвертый работник), в том числе в индивидуальном предпринимательстве - 5,45 млн. человек (30,9%). Данные показатели не учитывают состояние теневого сектора экономики. В период с 2009 по 2013 гг. наблюдалась тенденция роста основных показателей деятельности субъектов МСП, а именно: число предприятий МСП выросло на 17,5%, оборот продукции и услуг - на 25%. В то же время сравнительный анализ состояния данного сектора предпринимательского сообщества в России и за рубежом показывает, что его доля в ВВП РФ не превышает 20-25%, тогда как аналогичный показатель в государствах с развитой экономикой

приближается к значению в 70-80%¹. Несмотря на реализацию государственных мер, направленных на развитие предпринимательства, в 2013-2014 гг. число малых и средних предприятий существенно сократилось, при этом сохраняется тенденция падения численности занятых на них работников при увеличении объема налоговой задолженности и активизации нелегитимных схем ведения бизнеса, расчетов с работниками и контрагентами.

Поскольку данные о численности малых предприятий формируются на основе Статистического регистра, то индивидуальные предприниматели исключаются из объекта анализа, что обуславливает необходимость использования экспертных методов для выявления динамики состояния количественных и качественных индикаторов предпринимательского сообщества. При этом к последним относятся показатели доли инновационно ориентированных субъектов малого и среднего предпринимательства, удельного веса предпринимательских структур, находящихся на разных стадиях жизненного цикла, испытывающих потребность в различных мерах государственной поддержки, а также показатели состояния рамочных условий ведения предпринимательской деятельности и др. Тем самым, данные статистической отчетности не отражают состояния и динамики предпринимательского потенциала, представляющего собой сложное многогранное явление, без учета состояния которого не представляется возможным определить состав мер государственного воздействия на бизнес-сообщество с целью повышения его роли в обеспечении поступательного развития общества, что приобретает особое значение в условиях сокращения бюджетных расходов и ухудшения макроэкономических индикаторов.

Формирование и реализация предпринимательского потенциала предполагает необходимость решения целого комплекса проблем, среди которых – определение содержания и структуры потенциала предпринимательского сообщества, что позволит выявить объекты непосредственного воздействия; разграничение полномочий между органами государственной власти и местного самоуправления в части реализации мер воздействия; разработка состава показателей состояния предпринимательского потенциала с учетом субъектного состава его носителей – отдельных предпринимательских структур, предпринимательского сообщества территориально локализованного образования, национальной экономики в целом и др. Потребность в проведении подобного исследования с учетом особенностей современного этапа развития российской экономики определили выбор темы диссертации, ее теоретическую и практическую значимость.

¹ По данным Торгово-промышленной палаты Российской Федерации. Режим доступа <http://www.tpprf.ru/ru/>, свободный. Проверено на 20.10.2014.

Степень разработанности проблемы. Теория экономики предпринимательства прошла длительный период развития. Отдельные аспекты предпринимательской деятельности нашли отражение в работах представителей классической школы политической экономии - содержание целевых ориентиров субъектов предпринимательства (Р.Кантильон, А. де Монкретьен), свобода предпринимательской деятельности (А.Смит), предприниматель как инвестор (Д.Рикардо), содержание предпринимательского дохода, разделение капитала-собственности и капитала-функции (К.Маркс), комбинация факторов производства как ключевая функция предпринимательства (Ж.Б.Сей). В рамках неоклассического направления организаторские способности как самостоятельный фактор производства наряду с традиционными ресурсами исследованы А.Маршаллом, учение о сущности предпринимательства с учетом его личностных качеств и обоснованием поведенческой мотивации предпринимателя сформулировано Й.Шумпетером и др. Дальнейшее развитие представления о предпринимателе как носителе инновационных идей получили в трудах П.Друкера. Исторические и социальные факторы предпринимательской активности представлены в трудах В.Зомбарта, М.Вебера и др. Способности предпринимателя прогнозировать изменения факторов внешней среды с учетом ее неопределенности и рисков анализировались в работах Ф.Найта, И.Тюнена и др.

Целостная полифункциональная теория предпринимательства представлена в работах И. Кирцнера, Л. фон Мизеса, Ф. фон Хайека, которые трактовали процесс извлечения прибыли как фактор восстановления рыночного равновесия. Специфические особенности предпринимательской деятельности представлены в трудах Р.Барра (диффузия предпринимательской функции между работниками предприятия), Г.Брифса (контроль за ценами и издержками, их соотношением как функция предпринимателя), Б.Карлоффа (предпринимательские способности как умение творчески решать задачи согласования потребностей с производственными ресурсами), К.Макконела и С.Брю (трактовка предпринимателя как субъекта, наделенного способностью соединять ресурсы, склонностью к инновациям и самостоятельностью в принятии стратегических решений), Г.Пиншота (внутрифирменное предпринимательство) и др. В условиях регулируемой рыночной экономики особую значимость приобретают положения о необходимости развития конкурентной среды предпринимательства, о содержании бюджетно-финансовых и денежно-кредитных регуляторов (Дж.Кейнс, П.Самуэльсон, Дж.Хикс).

Отдельные аспекты предпринимательской активности изучены в трудах представителей русской экономической мысли, среди которых - И.К.Бабста,

В.П.Безобразов, И.В.Вернадский, В.А.Кокорев, А.Л.Ордин-Нащокин, И.Г.Посошков, В.Н.Татищев, М.И.Туган-Барановский, А.В.Чаянов, А.И.Чупрова, А.И.Шапиро и др. Особенности развития российского предпринимательства в современной экономике нашли отражение в работах А.Н.Асаула, А.В.Бусыгина, И.П.Данилова, Л.А.Колесниковой, М.Г.Лапусты, Ю.Б.Рубина, Н.З.Сафиуллина, Л.Н.Сафиуллина, Л.П.Федоровой, А.Ю.Чепуренко, А.И.Шаталова, Г.В.Широковой и др.

Несмотря на значительный объем работ, посвященных отдельным аспектам предпринимательской деятельности, предпринимательский потенциал российского общества остается не исследованным в должной мере, не выявлены его отличия от предпринимательского потенциала государств с развитым рынком. Ряд нормативных ценностей предпринимательского сообщества остаются не интернализированными и не могут рассматриваться как инструмент регулирования поведения субъектов предпринимательства. Это определило выбор структуры диссертационного исследования, его цель и задачи.

Цель и задачи диссертации. Цель диссертационной работы состоит в научном обосновании теоретических и методических подходов к содержанию предпринимательского потенциала территориально локализованного образования, а также в разработке практических рекомендаций по его формированию и развитию в условиях ухудшения макроэкономической конъюнктуры.

Реализация цели исследования предопределяет постановку и решение следующих основных **задач**:

1. Выявить содержание предпринимательского потенциала территориально локализованного образования.
2. Проанализировать состав факторов предпринимательского потенциала территориально локализованного образования на фазах среднесрочного экономического цикла.
3. Выявить ключевые элементы предпринимательского потенциала, определяющие положительную динамику индикаторов эффективности предпринимательской деятельности.
4. Предложить теоретико-методический подход к содержанию методов государственного регулирования предпринимательского потенциала территориально локализованного образования.
5. Проанализировать факторы, определяющие эффективность мер государственного регулирования предпринимательской активности в отдельных территориально локализованных образованиях.

6. Разработать методический подход к оценке эффективности мер государственного регулирования предпринимательского потенциала территориально локализованного образования.

Объектом исследования является предпринимательский потенциал территориально локализованного образования в условиях ухудшения макроэкономической конъюнктуры.

Предметом исследования является совокупность организационно-экономических отношений, возникающих в процессах формирования и развития предпринимательского потенциала территориально локализованного образования в условиях ухудшения макроэкономической конъюнктуры.

Теоретической и методологической основой диссертационного исследования стали концепции и гипотезы, в которых сформулированы принципы предпринимательской деятельности, а также определены подходы к формированию предпринимательского потенциала экономических агентов с учетом особенностей российской экономики. В ходе исследования использованы работы, в которых обоснованы положения теории предпринимательства, теории государственного регулирования экономики, теории социально-экономического прогнозирования и др.

Решение поставленных научных задач было реализовано с использованием принципов диалектико-методологического подхода, общенаучных методов исследования экономических процессов, а также специальных технологий исследования - опросов экспертов, on-line исследований, телефонных интервью (САТ), кабинетных и дневниковых исследований и др. В ходе исследования использованы методы сравнительного анализа, группировки, корреляционного и регрессионного (стохастического) анализа, факторного анализа, графического изображения, балансовый и матричный методы и др.

Информационной базой исследования послужили сведения Федеральной службы государственной статистики и ее территориальных органов, статистические данные Министерства экономического развития РФ, Министерства промышленности и торговли РФ, Федеральной антимонопольной службы, Министерства экономического развития, промышленности и торговли Чувашской Республики (ЧР), Российского союза промышленников и предпринимателей, аналитические материалы Центра экономического и финансового консалтинга, Центра социального прогнозирования Высшей школы менеджмента (ВШМ) ФГБОУ ВПО «Санкт-Петербургский государственный университет», Лаборатории социологических исследований Центра фундаментальных исследований НИУ «Высшая школа экономики», Организации экономического сотрудничества и развития (ОЭСР), Европейской экономической комиссии ООН, ежегодные отчеты о глобальной

конкурентоспособности Всемирного экономического форума, отчеты в рамках проекта «Глобальный мониторинг предпринимательства» (Global Entrepreneurship Monitor - GEM), а также материалы аналитических российских и зарубежных компаний и др.

Нормативно-правовую базу представляют законодательные акты и подзаконные документы по вопросам регулирования предпринимательского оборота в РФ, среди них: Федеральный закон № 209-ФЗ от 24.07.2007 г. «О развитии малого и среднего предпринимательства в РФ» и др. В процессе подготовки работы в качестве информационных источников были использованы монографии, коллективные работы, публикации в периодической печати, материалы научно-практических конференций, информационные ресурсы всемирной сети Интернет и др.

Содержание диссертационного исследования соответствует п. 8. Экономика предпринимательства: 8.5. Предпринимательство в единстве его основных компонентов: личностные (способности предпринимателей к инновационной рискованной деятельности), экономические (эффективность), организационно-управленческие (инновационный стиль менеджмента); 8.6. Становление и развитие различных форм предпринимательства: организационно-правовых; по масштабу предпринимательской деятельности (малое, среднее, крупное предпринимательство); по сферам предпринимательской деятельности (производство, торгово-финансовая, посредническая и др.), по бизнес-функциям; 8.8. Государственное регулирование и поддержка предпринимательской деятельности, (сущность, принципы, формы, методы); основные направления формирования и развития системы государственного регулирования и поддержки предпринимательства Паспорта ВАК Министерства образования и науки РФ специальности 08.00.05 – Экономика и управление народным хозяйством.

Научная новизна результатов исследования состоит в научном обосновании теоретических и методических подходов к содержанию предпринимательского потенциала территориально локализованного образования, а также в разработке практических рекомендаций по его формированию и развитию в условиях ухудшения макроэкономической конъюнктуры, что конкретизируется в следующих положениях:

1. Выявлено содержание предпринимательского потенциала территориально локализованного образования, трактуемого как совокупность носителей реализованных и латентных составляющих предпринимательского успеха – резидентов территориального образования (ресурсы, вид экономической деятельности, уровень индивидуализации, конкурентные преимущества, ориентация на производство социальной ценности, предпринимательский процесс, ориентация на потребителя), которые

определяются внутренними (психофизиологическими, социально-демографическими, интеллектуально-креативными свойствами, общекультурными и профессиональными компетенциями, склонностью к инновациям и уровнем адаптивности, реципрокными коммуникациями) и внешними (состояние институциональной среды, уровень развития отношений конкуренции (сотрудничества), социальный капитал, динамика макро- и мезоэкономических индикаторов, доминирующий технологический уклад) факторами, оказывающими влияние на выбор формы предпринимательской деятельности (вынужденное, добровольное, антрепренерство, интрапренерство и др.).

2. Определено, что на фазах кризиса и депрессии среднесрочного экономического цикла повышается значимость внутренних факторов, определяющих состояние предпринимательского потенциала территориально локализованного образования, на фазах оживления и подъема – внешних факторов, в составе которых выделены глобальные (конъюнктура мировых рынков), общенациональные (федеральные нормативные правовые акты, социальный капитал общества) и локальные (региональные нормативные правовые акты, акты представительных органов местного самоуправления, социальный капитал местного сообщества, этнических, конфессиональных сообществ и др.).

3. Доказано с использованием корреляционного анализа, что наиболее значимыми элементами предпринимательского потенциала с точки зрения обеспечения положительной динамики индикаторов эффективности предпринимательской деятельности являются создание ценности для потребителя, динамика макроэкономической среды, уровень конкуренции и качество предпринимательского мышления, что подтверждается результатами сценарного прогнозирования деятельности предпринимательских структур.

4. Предложен теоретико-методический подход к содержанию государственного регулирования предпринимательского потенциала территориально локализованного образования, который в соответствии с принципами конечной цели, развития и неопределенности предполагает в условиях кризиса и депрессии активизацию прямых мер воздействия на внешние факторы предпринимательского потенциала (проектирование институтов конкуренции, развитие механизма формального информента контрактов и др.), в условиях оживления и подъема – косвенных мер воздействия на внутренние факторы предпринимательского потенциала (проектирование институтов социальной сферы, определяющих объем и качество инвестиций в человеческий капитал и др.).

5. Обосновано, что эффективность мер государственного регулирования предпринимательской активности определяется полнотой учета особенностей

предпринимательского потенциала отдельных территориально локализованных образований (уровень и динамика предпринимательских намерений, доля устойчиво функционирующих предпринимательских структур в их общей численности, доминирующая мотивация (добровольная, вынужденная), уровень инновационности, гендерная структура, влияние на динамику ВРП и др.), их соответствием фазе реализации предпринимательского потенциала (предстартовой, стартовой, фазы устойчивого функционирования и ликвидации предпринимательской структуры).

6. Разработан методический подход к оценке эффективности мер государственного регулирования предпринимательского потенциала территориально локализованного образования, который основан на использовании принципов нормативного подхода, предполагающего выявление отклонений от заданных (нормативных) показателей (индикаторов) государственных программ, а также принципов оптимизационного подхода, основанного на определении наилучшего из допустимых решений в соответствии со сформулированными в ходе исследования закономерностей формирования и развития предпринимательского потенциала критериями.

Теоретическая и практическая значимость работы заключается в том, что основные научные положения и выводы могут стать основой для дальнейших исследований закономерностей функционирования предпринимательских структур в условиях ухудшения основных экономических и социальных индикаторов. Положения и выводы, содержащиеся в диссертации, обогащают положения теории экономики предпринимательства с учетом содержания и структуры предпринимательского потенциала. Сформулированные рекомендации направлены на создание условий для формирования и эффективной реализации предпринимательского потенциала в рамках реализации мер антикризисного регулирования российской экономики. Основные выводы и положения диссертации могут быть использованы федеральными и региональными органами государственной власти при разработке программ развития малого и среднего предпринимательства.

Предложенные разработки и рекомендации автора могут быть использованы в образовательной деятельности вузов при чтении курсов «Организация предпринимательской деятельности», «Экономика предпринимательства» и др.

Апробация результатов исследования. Основные положения и выводы диссертационной работы изложены, обсуждены и получили одобрение на международных, всероссийских, межвузовских научно-практических конференциях в 2010-2014 гг.: межвузовской научно-практической конференции «Инновационные подходы к модернизации современного

общества» (Чебоксары, 2010); международной (заочной) научно-практической конференции «Кооперативная наука и образование на службе общества и государства: проблемы международного взаимодействия» (Ярославль-Москва, 2012); международной научно-практической конференции «Перспективы социально-экономического развития современного государства и общества» (Чебоксары, 2014) и др. По теме диссертационного исследования опубликовано 16 научных печатных работ общим объемом 4,91 п.л., в том числе 6 статей в журналах «Экономика и предпринимательство», «Вестник Российского университета кооперации», «Вестник Чувашского университета», входящих в перечень рекомендуемых ВАК России изданий для публикации материалов по кандидатским и докторским диссертациям.

Разработанные теоретические и практические рекомендации внедрены и используются в учебном процессе Чебоксарского кооперативного института (филиал) АНОО ВО Центрсоюза РФ «Российский университет кооперации», что подтверждено справкой о внедрении.

Структура работы определена на основе цели и задач, поставленных в диссертации. Работа состоит из введения, трех глав, содержащих 9 параграфов, заключения, библиографического списка использованной литературы и приложений.

Во введении обосновывается актуальность темы диссертационной работы, раскрывается степень разработанности проблемы в отечественной и зарубежной экономической литературе, определяются цель и задачи, предмет и объект, методологическая и теоретическая основы, новизна и научно-практическая значимость, представлена апробация результатов исследования и его структура.

В первой главе «Теоретико-методические аспекты формирования и развития предпринимательского потенциала» отражена эволюция представлений о сущности предпринимательского потенциала, обобщены используемые в теории и практике теоретические и методические подходы к структуре предпринимательского потенциала, выявлены особенности предпринимательского потенциала территориально локализованного образования.

Во второй главе «Анализ и оценка предпринимательского потенциала территориально локализованного образования» предложен методический подход к анализу состояния и направлений развития предпринимательского потенциала российских регионов, проведен сравнительный анализ потенциала предпринимательского сообщества отдельных субъектов Федерации в условиях ухудшения макроэкономической конъюнктуры.

В третьей главе «Формы и методы государственного регулирования предпринимательского потенциала территориально локализованного

образования в условиях ухудшения макроэкономической конъюнктуры» отражен механизм взаимодействия государства и субъектов предпринимательства, направленный на совершенствование предпринимательского потенциала; выявлены значимые элементы предпринимательского потенциала как объекты мер антикризисного регулирования экономики в условиях ухудшения макроэкономической конъюнктуры.

В заключении сформулированы основные выводы и результаты диссертационной работы.

II. ОСНОВНЫЕ ПОЛОЖЕНИЯ, ВЫНОСИМЫЕ НА ЗАЩИТУ

1. Выявлено содержание предпринимательского потенциала территориально локализованного образования.

Предпринимательский потенциал территориально локализованного образования определяется как совокупность носителей реализованных и латентных составляющих предпринимательского успеха – резидентов территориального образования, которые находятся на стадии разработки проекта развития предпринимательской структуры в условиях недостаточности информации о состоянии отраслевого рынка, низкого уровня сетевого взаимодействия с иными субъектами предпринимательства (потенциальных и действующих), а также характеризуются маломотивированной сменой настроения (внутренней лабильности), отсутствием стратегической цели развития. Адаптация методического подхода международного проекта «Глобальный мониторинг предпринимательства» (GEM) к анализу предпринимательского потенциала территориально локализованной системы позволил уточнить состав этапов развития потенциального и раннего предпринимательства, выделив в их числе: фазу протопредпринимательства, характеризующуюся формированием предпринимательской идеи; фазу латентного предпринимательства, на которой осуществляется государственная регистрация предпринимательской структуры; фазу стартового предпринимательства, на которой предприниматели получают спорадический доход; фазу раннего предпринимательства, на которой предприниматели получают регулярный доход, однако не могут определить долгосрочных целей и задач функционирования предприятия; фазу кооперирования, на которой предприниматели вступают в регулярные кооперационные взаимодействия в форме участия в сетевых образованиях, контрактации с участием потребителей продукции, поставщиков ресурсов, консалтинговых, маркетинговых и иных услуг, некоммерческих организаций и органов государственного управления, наделенных полномочиями в сфере развития предпринимательства.

Выделение последнего этапа как самостоятельной фазы развития предпринимательского потенциала территориально локализованного

образования обусловлено тем, что современный этап развития экономики характеризуется усилением сопряженности экономических агентов, что находит отражение в сетевизации экономического пространства, в формировании нелинейных открытых сетевых форм взаимодействия субъектов предпринимательства различного масштаба. Дезинтеграция и модулизация технологий формирует условия для становления цепей создания добавленной стоимости в рамках гибких фрагментационных систем. Тем самым уже на этапе потенциального предпринимательства возникают предпосылки для преодоления отставания в развитии на основе заимствования (имитации) инноваций.

В работе различаются объективные и субъективные предпосылки формирования предпринимательского потенциала. К числу объективных отнесены материальные и нематериальные активы, носителями которых выступает потенциальный предприниматель; вид экономической деятельности, который им осуществляется на рынке труда; демографические факторы (пол, фаза жизненного цикла человеческого капитала); объем и качество человеческого (интеллектуально-креативные свойства, общекультурные и профессиональные компетенции) и социального (формальные и реципрокные коммуникации) капитала. Совокупность указанных факторов формируют абсолютные и относительные преимущества потенциального предпринимателя, которые могут быть трансформированы в устойчивые конкурентные преимущества реализованного предпринимателя при наличии субъективных предпосылок (факторов восприятия). К числу последних отнесены – осознание необходимых знаний, навыков и умений; склонность к риску и инновациям; уровень адаптивности; оценка состояния экономики территории размещения в части ее преимуществ (недостатков) для развития предпринимательства; ожидания изменений (благоприятных, негативных) благосостояния государства, региона, семьи; оценка отношения к предпринимательскому сообществу в национальной экономике в целом, в отдельном регионе, в муниципальном образовании; позитивные (негативные) ожидания роста предпринимательской структуры; удовлетворенность текущими и потенциальными формами деятельности и образом жизни. Конфигурация объективных и субъективных предпосылок формирования предпринимательского потенциала определяет ориентацию его носителя на производство социальной ценности, содержание предпринимательского процесса.

К числу условий реализации потенциального предпринимательства относятся внешние факторы, среди которых - состояние институциональной среды, уровень развития отношений конкуренции (сотрудничества), социальный капитал, динамика макро- и мезоэкономических индикаторов,

доминирующий технологический уклад. Действие совокупности внутренних и внешних факторов определяет выбор формы предпринимательской активности - вынужденного, добровольного предпринимательства, антрепренерства, интрапренерства, организационно-правовой формы и масштабов предпринимательской деятельности.

2. Определено, что на фазах кризиса и депрессии среднесрочного экономического цикла повышается значимость внутренних факторов, определяющих состояние предпринимательского потенциала территориально локализованного образования, на фазах оживления и подъема – внешних факторов.

Адаптация методики, применяемой в рамках проекта «глобальный мониторинг предпринимательства» (GEM), к анализу предпринимательского потенциала территориально локализованных образований в российской федерации предполагает необходимость учета особенностей фаз среднесрочного экономического цикла, обуславливающего колебания показателей состояния предпринимательского потенциала. При этом имеет место временной лаг, отделяющий контур экономического цикла от контура цикла развития предпринимательского потенциала. Если на фазах кризиса и депрессии усиливается роль внутренних факторов (объективных и субъективных), определяющих состояние предпринимательского потенциала, то на фазах оживления и подъема – роль внешних факторов. Отставание динамики индикаторов состояния предпринимательского потенциала от динамики основных макроэкономических индикаторов свидетельствует о том, что данный фактор может вызвать повышение амплитуды колебаний, стать причиной длительной депрессии (низкий объем предпринимательского потенциала на фазе кризиса обуславливает низкую предпринимательскую активность на фазе депрессии). Это находит выражение в снижении коэффициента выживания, отражающего соотношение вновь созданных и ликвидированных предприятий. Одновременно несовпадение контура двух циклов может предупредить наступление кризиса (при всех прочих равных условиях), если реализуется предпринимательский потенциал, созданный на фазе оживления и подъема национальной экономики.

Проведенное исследование показывает, что отдельные территориальные образования в российской федерации различаются по составу доминирующих факторов, определяющих прирост предпринимательского потенциала. В городах федерального значения в качестве доминирующих выступают внутренние факторы, преимущественно субъективного характера независимо от фазы экономического цикла. В иных населенных пунктах доминируют внутренние объективные факторы на фазах кризиса и депрессии, внешние факторы – на фазах оживления и подъема, что обуславливает различие в

пропорциях между числом добровольных и вынужденных предпринимателей. Последнее соотношение зависит не только от территории размещения носителей предпринимательского потенциала, фазы жизненного цикла предпринимательской структуры, возраста, пола и уровня образования, но и от фазы экономического цикла. Процесс кооперирования и включения в состав сетевых образований различается в зависимости от фазы экономического цикла и уровня социально-экономического развития территории размещения: реципрокные связи преобладают на фазах кризиса и депрессии в сельских муниципальных образованиях, в малых городах, тогда как формализованные взаимодействия доминируют в средних и крупных городах, плотность и частота взаимодействий усиливаются по мере оживления и подъема экономики.

3. Доказано с использованием корреляционного анализа, что наиболее значимыми элементами предпринимательского потенциала с точки зрения обеспечения положительной динамики индикаторов эффективности предпринимательской деятельности являются создание ценности для потребителя, динамика макроэкономической среды, уровень конкуренции и качество предпринимательского мышления.

Как показал проведенный в диссертационном исследовании анализ, предпринимательский потенциал определяется такими параметрами, как: качество предпринимательского мышления, уровень мотивации предпринимателя, тренды поведения предпринимателя, динамика макроэкономической среды, особенности и уровень развития отрасли, уровень конкуренции, создание ценности для потребителя и качество выбора предпринимательской возможности. Исследование показывает, что меры государственного воздействия, как правило, фокусируются в сфере изменения особенностей деятельности в отрасли, реструктуризации конкурентной среды и регулирования макросреды, тогда как прочие элементы предпринимательского потенциала регулируются в значительно меньшей степени, что диктует необходимость анализа значимости всех перечисленных факторов для определения воздействия на успешность предпринимательской деятельности, которая характеризуется комплексом финансовых индикаторов. Результаты корреляционного анализа указанных зависимостей, проведенные с использованием опроса 86 респондентов (представителей бизнеса и органов государственной власти), представлены в таблице 1.

Из приведенных данных видно, что наиболее существенное влияние на результаты предпринимательской деятельности оказывает создание ценности для потребителя; значимыми являются динамика макроэкономической среды, уровень конкуренции и качество предпринимательского мышления.

Таблица 1

Корреляционный анализ взаимозависимости элементов предпринимательского потенциала и результатов деятельности предпринимательских структур

Показатель		КВПВ	ОО	УРО	ДМС	СЦП	ТПП	УК	КПМ	УМП	РПД
Качество выбора предпринимательской возможности (КВПВ)	Корреляция Пирсона	1	,761**	,661**	,687**	,747**	,599**	,657**	,797**	,699**	-,163
	Знач. (двухсторонняя)		,000	,000	,000	,000	,000	,000	,000	,000	,069
Особенности отрасли (ОО)	Корреляция Пирсона	,761**	1	,686**	,645**	,767**	,671**	,512**	,569**	,610**	-,145
	Знач. (двухсторонняя)	,000		,000	,000	,000	,000	,000	,000	,000	,119
Уровень развития отрасли (УРО)	Корреляция Пирсона	,661**	,686**	1	,582**	,618**	,800**	,707**	,549**	,614**	-,113
	Знач. (двухсторонняя)	,000	,000		,000	,000	,000	,000	,000	,000	,215
Динамика макроэкономической среды (ДМС)	Корреляция Пирсона	,687**	,645**	,582**	1	,835**	,640**	,513**	,703**	,708**	-,185*
	Знач. (двухсторонняя)	,000	,000	,000		,000	,000	,000	,000	,000	,044
Создание ценности для потребителя (СЦП)	Корреляция Пирсона	,747**	,767**	,618**	,835**	1	,752**	,591**	,707**	,709**	-,269**
	Знач. (двухсторонняя)	,000	,000	,000	,000		,000	,000	,000	,000	,004
Тренд предпринимательского поведения (ТПП)	Корреляция Пирсона	,599**	,671**	,800**	,640**	,752**	1	,656**	,543**	,539**	-,153
	Знач. (двухсторонняя)	,000	,000	,000	,000	,000		,000	,000	,000	,095
Уровень конкуренции (УК)	Корреляция Пирсона	,657**	,512**	,707**	,513**	,591**	,656**	1	,739**	,571**	-,183*
	Знач. (двухсторонняя)	,000	,000	,000	,000	,000	,000		,000	,000	,043
Качество предпринимательского мышления (КПМ)	Корреляция Пирсона	,797**	,569**	,549**	,703**	,707**	,543**	,739**	1	,726**	-,234*
	Знач. (двухсторонняя)	,000	,000	,000	,000	,000	,000	,000		,000	,011
Уровень мотивации предпринимателя (УМП)	Корреляция Пирсона	,699**	,610**	,614**	,708**	,709**	,539**	,571**	,726**	1	-,025
	Знач. (двухсторонняя)	,000	,000	,000	,000	,000	,000	,000	,000		,792
Результаты предпринимательской деятельности (РПД)	Корреляция Пирсона	-,163	-,145	-,113	-,185*	,269**	-,153	,183*	,234*	-,025	1
	Знач. (двухсторонняя)	,069	,119	,215	,044	,004	,095	,043	,011	,792	

** . Корреляция значима на уровне 0,01 (двухсторонняя).

* . Корреляция значима на уровне 0,05 (двухсторонняя).

Таким образом, для осуществления эффективного государственного регулирования предпринимательства в первую очередь необходимо обеспечить

изменения в данных сферах – тогда как в настоящее время государственные органы практически не реализуют мер, направленных на поддержку предпринимателей при создании ценности для потребителя (в данном случае необходимо в первую очередь осуществлять поддержку начинающих предпринимателей при проведении актуальных маркетинговых исследований, требующих существенных затрат), а также по обеспечению качества предпринимательского мышления (что может быть обеспечено при повышении результативности системы образования в части развития системного мышления, ответственности и формирования базовых знаний в области предпринимательства).

Наглядно прогноз динамики результатов предпринимательской деятельности при реализации традиционного сценария, при котором государство сохраняет существующую структуру поддержки инновационных предприятий, и сценария предпринимательского потенциала, основанного на усилении воздействия на создание потребительской ценности и обеспечение качества предпринимательского мышления, проведенных на примере инновационных предпринимательских структур Чувашской Республики, представлена на рис. 1.

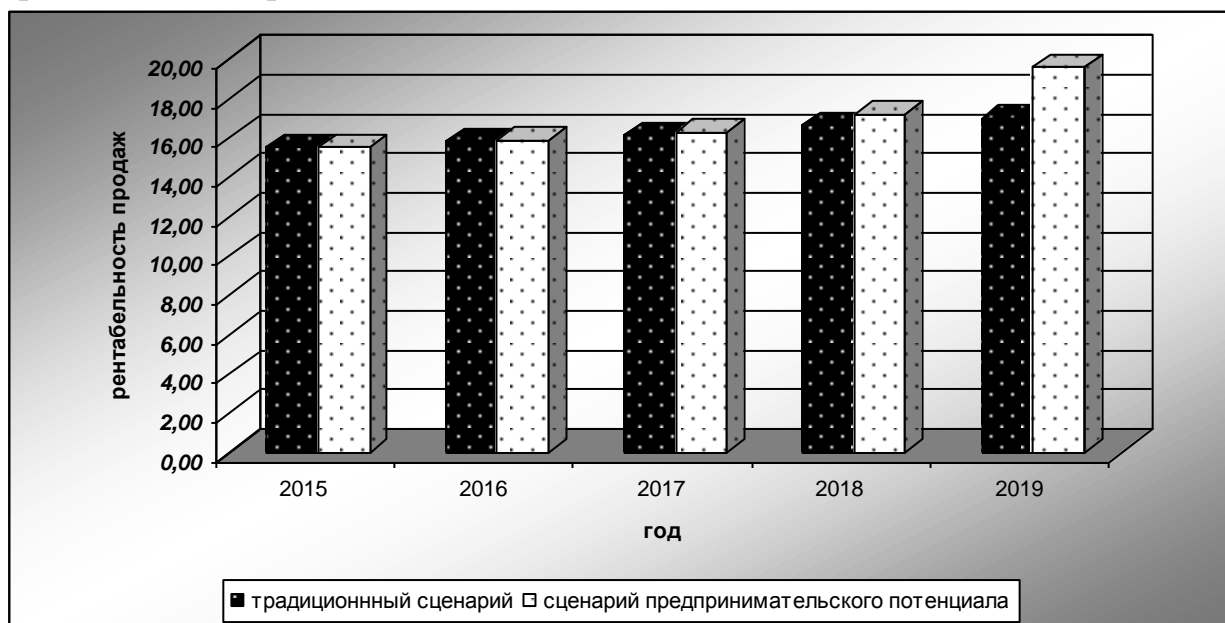


Рис. 1. Динамика средней рентабельности продаж инновационных предпринимательских структур ЧР на 2015-2019 гг.

Как видно из приведенного рисунка, реализация предложенных в диссертационном исследовании мер позволит повысить эффективность государственного регулирования предпринимательства в современных условиях.

Таким образом, учет содержания и структуры предпринимательского потенциала является необходимой предпосылкой формирования действенных

мер государственного регулирования предпринимательской активности в современной российской экономике.

4. Предложен теоретико-методический подход к содержанию государственного регулирования предпринимательского потенциала территориально локализованного образования.

Анализ динамики предпринимательского потенциала в российских регионах в период с 2009 по 2014 гг. показывает ухудшение его показателей, что обусловлено внутренними (негативные ожидания и др.) и внешними факторами (ухудшение макроэкономической конъюнктуры на внутреннем и внешнем рынках и др.). В этой связи представляется необходимым разработать и реализовать алгоритм оптимизации системы государственного регулирования, включающий разработку и регулярную реализацию взаимосвязанных мер воздействия на объект управления с целью достижения поставленных целей и решения проблем управления.

В качестве причин низкой эффективности государственного регулирования предпринимательского потенциала могут выступать низкое качество оценки текущего состояния системы мер воздействия и неверный выбор ее оптимального состояния; неадаптированные к состоянию предпринимательского потенциала и состоянию национальной экономики управленческие решения. Следовательно, для формирования оптимальных мер государственного регулирования предпринимательского потенциала как сложной бихевиоральной системы целесообразно ее исследование с позиции соответствия принципам активности и равновесия.

Активность предпринимательского потенциала территориально локализованной системы проявляется в его ориентации на трансформацию в устоявшееся предпринимательство (по классификации GEM) или в его противоположность – в состояние пассивности и безразличия, которое обуславливает регресс предпринимательского сообщества и его распад или регресс, выход из кризиса и новый оптимум. При этом в качестве критериев оптимизации мер государственного воздействия на предпринимательский потенциал территориально локализованной системы выступают достижение цели (формирование устоявшегося предпринимательства), эффективность (экономическая, социальная, бюджетная, или сопоставимый с затратами эффект для территориально локализованного образования, получение потенциальными предпринимателями значимых для них результатов, балансе интересов бизнеса, социума и государства при выполнении органами государственного управления возложенных на них функций), обеспеченность ресурсами (соотношение между потребностями в ресурсах регулирование предпринимательского потенциала и фактическими объемами), результативность (степень достижения потенциальными предпринимателями результатов, адекватных целям

государственного регулирования предпринимательской деятельности и удовлетворяющих интересы местного сообщества), своевременность (внесение необходимых корректив до наступления нежелательных необратимых процессов), надежность (способность системы государственного регулирования сохранять равновесие предпринимательского сообщества и между субъектами управления) и др. Рациональность (соответствие целей потенциального предпринимательства долгосрочным целям развития территориального образования, способность потенциальных предпринимателей к кооперации с действующим предпринимательским сообществом) и устойчивость (способность предпринимательского потенциала как открытой динамичной системы возвращаться в равновесное состояние после завершения воздействия, повлиявшего на ее параметры) могут трактоваться как критерии индифферентного состояния мер государственного регулирования. В качестве критериев пассивности мер государственного регулирования предпринимательского потенциала выступают дезорганизация (уменьшение субъектов потенциального предпринимательства), дестабилизация (нарушение равновесия вследствие разрыва связей), кризисность (переход в оптимальное или пассивное состояние при высоком уровне неопределенности результата) и диссолюция (развал системы управления предпринимательским потенциалом). При этом предпринимательский потенциал территориально локализованной системы может развиваться инновационно, если он стимулирует развитие иных подсистем мезоэкономической системы и иных составляющих предпринимательского сообщества; консервативно, если он развивается в соответствии с направлениями развития иных подсистем мезоэкономической системы и иных составляющих предпринимательского сообщества; находится в пассивном состоянии, если он сдерживает развитие иных подсистем.

Типы состояний системы государственного регулирования предпринимательского потенциала территориально локализованной системы представлены в таблице 2. Таким образом, в работе совокупность мер государственного регулирования предпринимательского потенциала территориально локализованной системы определяется как оптимальная, если она обеспечивает его внутреннее и внешнее равновесие как условие достижения целей регулирования. Они должны обеспечивать увеличение, использование, сохранение и развитие предпринимательского потенциала с учетом долгосрочных целей развития государства, территории размещения и потребностей местного сообщества, при этом формирование и реализация предпринимательского потенциала должны способствовать поступательному развитию всех составляющих национальной и региональной экономических систем. Достижение оптимального состояния мер государственного регулирования предпринимательского потенциала предполагает необходимость

учета особенностей фазы экономического цикла, характеризующейся изменением роли внешних и внутренних факторов формирования предпринимательского потенциала.

Таблица 2

Типы состояний системы государственного регулирования (ГР)
предпринимательского потенциала территориально локализованной системы

		Типы равновесного состояния системы государственного регулирования предпринимательского потенциала		
		устойчивое	неустойчивое (доминируют функциональные подсистемы государственного регулирования предпринимательства)	неустойчивое (доминирует функциональная система государственного регулирования предпринимательского потенциала)
активность системы государственного регулирования	прогресс	Стимулирование развития системы ГР предпринимательского потенциала в соответствии с долгосрочными целями развития территориального образования и системы государственного регулирования предпринимательства в целом; ресурсное обеспечение всех составляющих системы ГР, развитие связей между ее элементами	Использование предпринимательского потенциала для решения тактических задач; ограничение в обеспечении ресурсами	Изменение стратегических целей регулирования; наращивание потенциала за счет изменения организационных ценностей, переход к прогрессивным концепциям регулирования
	консервация	Сохранение целостности системы ГР при ее адаптации под устойчивые цели развития территориально локализованной системы	Корректировка целей ГР с учетом тактических целей развития территориально локализованной системы; формализация системы ГР и поддержание внутреннего развития на минимальном уровне	Оптимизация системы ГР на основе процессов формализации и использования прогрессивных технологий
	регресс	Ограничение ресурсов, нарушение целостности ГР, не использование его результатов	Существенное ограничение ресурсов для системы ГР предпринимательского потенциала, разрыв связей с другими элементами системы ГР	Локализация ГР предпринимательского потенциала вследствие сокращения ресурсов и реализация преимущественно социальных целей регулирования

В этой связи представляется целесообразным в условиях кризиса и депрессии активизировать прямые меры воздействия на внешние факторы предпринимательского потенциала (проектирование институтов конкуренции, развитие механизма формального инфорсmenta контрактов и др.), в условиях оживления и подъема – косвенные меры воздействия на внутренние факторы предпринимательского потенциала (проектирование институтов социальной

сферы, определяющих объем и качество инвестиций в человеческий капитал и др.), активизацию саморегулирования предпринимательской деятельности.

5. Обосновано, что эффективность мер государственного регулирования предпринимательской активности определяется полнотой учета особенностей предпринимательского потенциала отдельных территориально локализованных образований, их соответствием фазе реализации предпринимательского потенциала.

Для оценки результативности мер государственного регулирования предпринимательского потенциала регионов Приволжского федерального округа (ПФО) за 2010-2013 гг. на первом этапе исследования проведена группировка региональных образований по численности и динамике субъектов малого предпринимательства (таблица 3).

Таблица 3

Группировка регионов ПФО по численности и динамике субъектов малого предпринимательства (МП) (включая индивидуальных предпринимателей (ИП), 2010-2013 гг.*

Динамика субъектов МП за 2010-2013 гг.				
Число субъектов МП, включая ИП			Ниже среднего значения	Выше среднего значения
			Группа 4	Группа 3
	Ниже среднего значения		Республика Мордовия, Удмуртская Республика, Чувашская Республика, Кировская область, Оренбургская область, Пензенская область, Саратовская область, Ульяновская область	Республика Марий Эл
	Выше среднего значения		Группа 2	Группа 1
		Республика Татарстан, Пермский край, Нижегородская область, Самарская область	Республика Башкортостан	

* Составлено автором на основе статистических данных

На втором этапе проведена оценка развития субъектов малого предпринимательства по регионам ПФО, которая включала изучение динамики абсолютных показателей (оборот предприятий, численность работников, инвестиции в основной капитал; расчетных показателей, характеризующих интенсивность развития малого бизнеса: оборот предприятий на 1 работника и на 1 малое предприятие, размер инвестиций на 1 малое предприятие; темпов изменения показателей за период). В части индивидуальных предпринимателей рассмотрен показатель выручки и его динамика за период исследования. Результаты анализа представлены в таблице 4. Исследование показало, что высокие темпы развития демонстрируют регионы с интенсивными факторами (Республика Башкортостан, Пензенская, Кировская области), для которых

характерны высокая инвестиционная активность, повышение производительности труда. Преимущественно экстенсивное развитие имеют два региона (Республика Татарстан, Чувашская Республика), для которых характерно снижение инвестиционной активности и значительный рост числа занятых. Развитие остальных регионов происходит по смешанному типу.

Таблица 4

Источники и тенденции развития субъектов малого предпринимательства в регионах ПФО, 2010-2013 гг.

Регионы	Источники развития	Тенденции развития
Республика Башкортостан	Интенсивные факторы	Высокие абсолютные и относительные показатели, рост инвестиционных вложений и отдачи, снижение численности занятых, замедление темпов развития; относительно высокие темпы развитие
Республика Марий Эл	Смешанные факторы	Высокие темпы развития при низких абсолютных показателях, высокая инвестиционная активность, повышение производительности труда; средние темпы развития
Республика Мордовия	Смешанные факторы	Низкие абсолютные и относительные показатели, снижение численности занятых, рост производительности труда; относительно низкие темпы развития
Республика Татарстан	Экстенсивные факторы	Высокие абсолютные, но низкие относительные показатели, более высокая активность ИП, низкая производительность труда и инвестиционная активность; средние темпы развития
Удмуртская Республика	Смешанные факторы	Средние абсолютные показатели, замедление темпов развития, снижение численности работников и инвестиционной активности, рост производительности труда; низкие темпы развития
Чувашская Республика	Экстенсивные факторы	Средние абсолютные показатели, низкие относительные показатели развития, снижение инвестиционной активности; низкие темпы развития
Пермский край	Смешанные факторы	Высокие абсолютные, но низкие относительные показатели, замедление развития, снижение численности работников и инвестиционной активности; низкие темпы развития
Кировская область	Смешанные факторы	Низкие абсолютные и относительные показатели, высокие темпы развития, небольшой прирост численности занятых, высокая инвестиционная активность; относительно высокие темпы развития
Нижегородская область	Смешанные факторы	Высокие абсолютные и относительные показатели при низких темпах развития, высокая активность ИП; средние темпы развития

Оренбургская область	Смешанные факторы	Средние абсолютные показатели, высокие темпы развития, рост численности занятых, снижение производительности труда, высокая инвестиционная активность; средние темпы развития
Пензенская область	Интенсивные факторы	Средние абсолютные показатели, высокие темпы развития, рост численности занятых и производительности труда, высокая инвестиционная активность, увеличение результативности ИП; относительно высокие темпы развития
Самарская область	Смешанные факторы	Средние абсолютные показатели, низкие относительные показатели и темпы развития, снижение численности занятых и инвестиционной активности; низкие темпы развития
Саратовская область	Смешанные факторы	Низкие абсолютные и относительные показатели, увеличение темпов развития, высокая активность ИП; средние темпы развития
Ульяновская область	Смешанные факторы	Средние абсолютные и относительные показатели, темпы развития, высокая активность ИП; средние темпы развития

Шесть из рассмотренных регионов имеют средние темпы развития, пять регионов – низкие темпы развития. С учетом роли малого бизнеса в экономике по ранее рассмотренным показателям сформирован рейтинг регионов ПФО по уровню развития малого предпринимательства (таблица 5).

Таблица 5

Рейтинг регионов ПФО по уровню развития МП, 2013 г.

Регион	Частные индексы					Сводный индекс	Место в рейтинге
	Темп прироста численности работников	Темп прироста инвестиций в ИС	Оборот на 1 работника	Инвестиции в ОК на 1	Оборот на ИП		
Республика Башкортостан	0.06	0.31	0.31	0.44	0.21	0.264	9
Республика Марий Эл	0.45	1.00	0.12	0.59	0.20	0.473	3
Республика Мордовия	0.16	0.51	0.03	0.39	0.04	0.228	11
Республика Татарстан	0.68	0.23	0.25	0.25	0.29	0.342	7
Удмуртская Республика	0.00	0.16	0.11	0.15	0.13	0.112	14
Чувашская Республика	0.74	0.11	0.01	0.12	0.02	0.199	12
Пермский край	0.17	0.00	0.24	0.05	0.16	0.122	13
Кировская область	1.00	0.91	0.05	0.43	0.14	0.505	2
Нижегородская область	0.39	0.31	1.00	0.48	1.00	0.638	1
Оренбургская область	0.72	0.66	0.05	0.38	0.00	0.361	6
Пензенская область	0.60	0.52	0.00	1.00	0.11	0.447	4
Самарская область	0.19	0.09	0.42	0.00	0.58	0.254	10
Саратовская область	0.67	0.56	0.12	0.10	0.10	0.311	8
Ульяновская область	0.99	0.42	0.13	0.43	0.26	0.446	5

В тройку лидеров рейтинга вошли: Нижегородская область за счет высоких объемных показателей, Кировская область за счет высоких темпов увеличения показателей (динамики развития); Республика Марий Эл за счет показателей состояния природно-экологического потенциала.

Таким образом, одним из факторов реализации предпринимательского потенциала населения территориально локализованного образования выступает учет абсолютных и относительных преимуществ территории размещения потенциальных и устоявшихся субъектов бизнеса.

6. Разработан методический подход к оценке эффективности мер государственного регулирования предпринимательского потенциала территориально локализованного образования.

Меры государственного регулирования предпринимательского потенциала территориально локализованного образования могут быть признаны эффективными, если потенциальное предпринимательство трансформируется в устоявшийся малый и средний бизнес. Анализ предпринимательской активности в разрезе регионов проводился на примере регионов ПФО в период с 2010 по 2013 гг. Для оценки предпринимательской активности использовался показатель численности малых предприятий на 10000 чел. населения. На основе данного показателя за указанный период был определен темп изменения показателя. По результатам сопоставлений проведена группировка регионов по уровню и темпам развития предпринимательской активности (рис. 2).

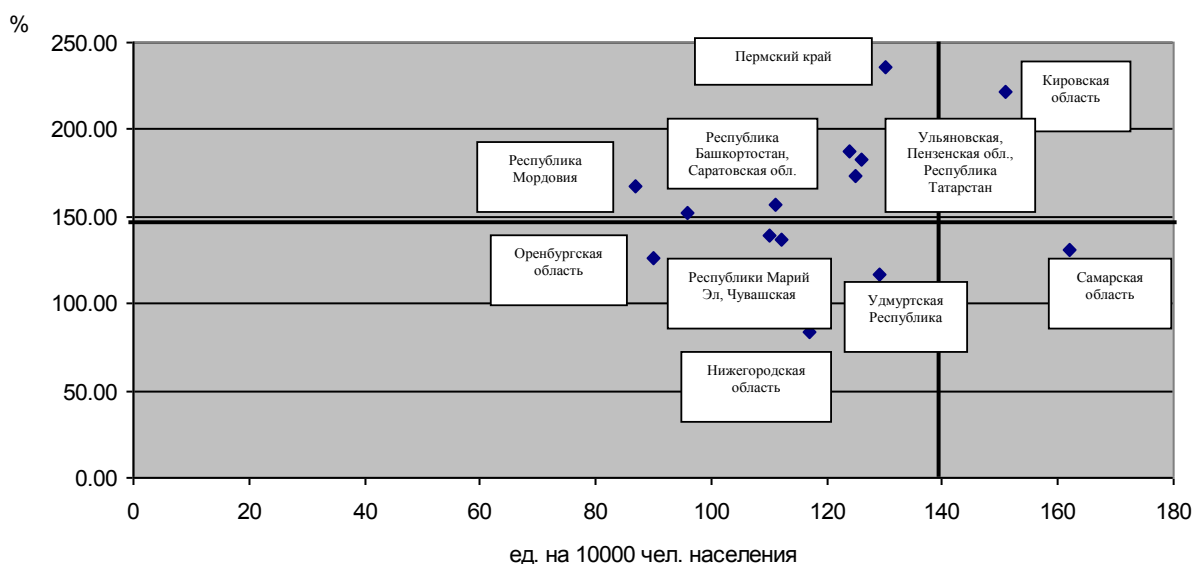


Рис. 2. Уровень предпринимательской активности в регионах ПФО за 2012 г.

В ходе исследования получила подтверждение гипотеза о значимости демографического фактора для трансформации потенциального предпринимательства в устоявшееся (рис. 3).

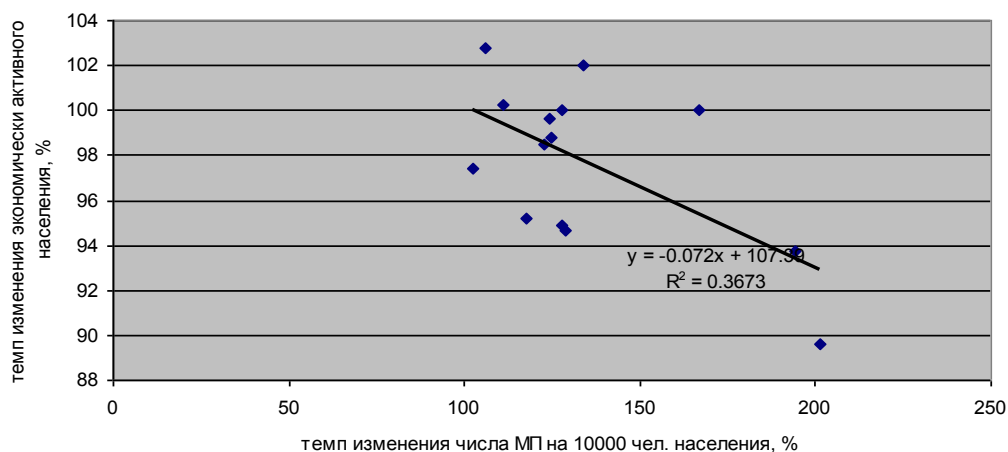


Рис. 3. Оценка взаимосвязи между показателями темпа изменения числа малых предприятий на 10000 чел. населения и темпом изменения численности экономически активного населения по регионам ПФО за 2010-2013 гг.

Исследование показало, что численность населения оказывает существенное воздействие на трансформацию потенциального предпринимательства в устоявшееся и определяется, в свою очередь, демографической ситуацией (в том числе миграционными потоками, структурой населения по возрасту). Изучение возрастной структуры населения, вовлеченного в предпринимательскую деятельность, свидетельствует, что наибольшую активность проявляют лица в возрасте от 25 до 45 лет. Данные по Чувашской Республике отражают динамику повышения среднего возраста предпринимателей, что в целом отражает общую тенденцию старения экономически активного населения. Тем самым, реализуются общие закономерности формирования предпринимательского потенциала при наличии специфических особенностей территориальных образований, обусловленных их абсолютными и относительными преимуществами.

Таким образом, эффективность государственного регулирования предпринимательского потенциала территориально локализованной системы определяется полнотой учета совокупности объективных (внешних и внутренних) факторов его формирования и реализации, и одновременно предполагает разработку методов воздействия на факторы субъективного характера через имплантацию в систему нормативных ценностей населения положительного восприятия предпринимательства и его роли в поступательной макроэкономической динамике.

III. ОСНОВНЫЕ ПУБЛИКАЦИИ АВТОРА

Статьи в изданиях, рекомендованных ВАК РФ:

1. Рыбаков А.Н. О мерах государственной поддержки предприятий машиностроительной отрасли России/ А.Н. Рыбаков // Вестник Чувашского университета. 2014. № 3. С. 193-196. 0,3 п.л.

2. Рыбаков А.Н. О роли государственной поддержки в развитии экспортного потенциала Чувашской Республики/А.Н.Рыбаков// Вестник Российского университета кооперации. 2014. № 2 (16). С. 28-32. 0,35 п.л.

3. Рыбаков А.Н. Проблемы повышения эффективности мер государственной поддержки малых и средних компаний / А.Н. Рыбаков // Вестник Чувашского университета. 2014. № 3. С. 188-193. 0,25 п.л.

4. Рыбаков А.Н. Проблемы государственной поддержки предприятий машиностроительной отрасли на примере Чувашской Республики /А.Н.Рыбаков// Экономика и предпринимательство. 2014. № 5-1. с.317-319. 0,3 п.л.

5. Рыбаков А.Н. Проблемы улучшения инвестиционного климата и усиления мер поддержки предпринимательства в Чувашской Республике на современном этапе /А.Н.Рыбаков // Экономика и предпринимательство. 2014. № 5-1. С.724-728. 0,4 п.л.

6. Рыбаков А.Н. О мерах государственной поддержки экспортно-ориентированных субъектов предпринимательства Чувашской Республики на современном этапе /А.Н.Рыбаков// Вестник Российского университета кооперации. 2014. № 2 (16). С. 25-28. 0,35 п.л.

Публикации в журналах и сборниках научных трудов, материалах конференций:

7. Рыбаков А.Н. Правовое регулирование инвестиционной деятельности в Чувашской Республике/А.Н.Рыбаков// В кн.: Инновационные подходы к модернизации современного общества. Материалы межвузовской научно-практической конференции, ч.2. Чебоксары: ЧКИ РУК, 2010. 0,25 п.л.

8. Рыбаков А.Н. Рыночный подход к организации сбытовой политики экономическими субъектами /А.Н.Рыбаков// Материалы международной (заочной) научно-практической конференции. Ярославль-Москва: Канцлер, 2012. 0,32 п.л.

9. Рыбаков А.Н. Кооперация организаций сферы услуг с малыми субъектами предпринимательства/А.Н.Рыбаков// В кн.: Кооперативная наука и образование на службе общества и государства: проблемы международного взаимодействия. Материалы международной (заочной) научно-практической конференции. Ярославль-Москва: Канцлер, 2012. 0,3 п.л.

10. Рыбаков А.Н. Проблемы эффективной реализации органами государственной власти субъектов Российской Федерации полномочий в сфере инвестиционной деятельности /А.Н.Рыбаков// Материалы межвузовской научно-практической конференции, ч.2. Чебоксары: ЧКИ РУК, 2012. 0,3 п.л.

11. Рыбаков А.Н. Методический подход к оценке экономической устойчивости диверсифицированных предприятий /А.Н.Рыбаков // В кн.: Экономика, управление, кооперация, инновации: теория и практика. Материалы международной (заочной) научно-практической конференции. Ярославль-Москва: Канцлер, 2013. 0,31 п.л.

12. Рыбаков А.Н. Факторы устойчивого развития хозяйствующих субъектов/А.Н.Рыбаков // В кн.: Актуальные вопросы науки и образования. Сборник научных статей. Чебоксары: ЧКИ РУК, 2013. 0,3 п.л.

13. Рыбаков А.Н. Обеспечение конкурентоспособности хозяйствующих субъектов при выходе на внешние рынки /А.Н.Рыбаков // В кн.: Экономика, управление, кооперация, инновации: теория и практика. Материалы международной (заочной) научно-практической конференции. Ярославль-Москва: Канцлер, 2013. 0,33 п.л.

14. Рыбаков А.Н. Проблемы эффективного развития экспорта в Чувашской Республике /А.Н.Рыбаков // В кн.: Сборник научных статей аспирантов, соискателей и магистратов. Чебоксары: ЧКИ РУК, 2014. 0,3 п.л.

15. Рыбаков А.Н. О мерах государственной поддержки экспортно-ориентированных субъектов предпринимательства Чувашской Республики на современном этапе/А.Н.Рыбаков// Сборник материалов международной научно-практической конференции. Чебоксары: ЧКИ РУК, 2014. 0,3 п.л.

16. Рыбаков А.Н. Направления повышения эффективности деятельности многоотраслевых хозяйствующих субъектов /А.Н. Рыбаков// В кн.: Перспективы социально-экономического развития современного государства и общества. Сборник материалов Международной научно-практической конференции. Чебоксары: ЧКИ РУК, 2014. 0,25 п.л.