

УДК 379.845

ОЦЕНКА ТУРИСТСКО-РЕКРЕАЦИОННОГО ПОТЕНЦИАЛА СЕЛЬСКИХ ПОСЕЛЕНИЙ ВОЛГО-МЕШИНСКОГО МЕЖДУРЕЧЬЯ

Зиганшин И.И.^{1,2}, Иванов Д.В.¹, Хасанов Р.Р.¹, Кузнецова А.В.²

¹Институт проблем экологии и недропользования Академии наук Республики Татарстан

²Казанский (Приволжский) федеральный университет
г. Казань, Республика Татарстан, Россия

Повышение эффективности использования имеющегося ресурсного потенциала сельских территорий в интересах их устойчивого развития, является важнейшей задачей региональной политики в современных экономических и геополитических условиях. Перспективным направлением диверсификации сельской экономики, устойчивого развития сельских территорий и решение проблемы занятости сельского населения может стать развитие сельского туризма. Особенно актуальна данная проблема для сельских территорий, расположенных вблизи крупных туристических центров, таких как г. Казань. В статье рассматриваются проблемы развития туристско-рекреационного потенциала сельских поселений. Описаны основные туристско-рекреационные ресурсы сельских поселений на территории Волго- Мешинского междуречья в Республики Татарстан. При оценке туристско-рекреационного потенциала сельских поселений учитывалась природная привлекательность территории для целей рекреации, их культурно-познавательная ценность, транспортная и инфраструктурная доступность, степень антропогенной трансформации и экологическое состояние территории. Туристско-рекреационный потенциал всего Волго-Мешинского региона рассчитывался как сумма составляющих его рекреационных потенциалов отдельных сельских поселений. Проведенный анализ показал наличие благоприятных предпосылок для развития туристско-рекреационной деятельности на территории сельских поселений на территории Волго-Мешинского междуречья. Сложившиеся здесь условия наиболее подходят для организации сельского и этнографического туризма, а также эколого-образовательных и научно-познавательных туров. Развитие туристско-рекреационной деятельности в регионе сдерживается слабой предпринимательской активностью сельского населения; недостатком элементов туристской инфраструктуры; неподготовленностью населения района к работе с туристами.

Ключевые слова: сельские поселения, сельский туризм, туристско-рекреационный потенциал, устойчивое развитие, Волго-Мешинское междуречье, Республика Татарстан.

ASSESSMENT OF THE TOURIST AND RECREATIONAL POTENTIAL OF RURAL SETTLEMENTS OF THE VOLGA-MESHA INTERFLUVE

Ziganshin I.I.^{1,2}, Ivanov D.V.¹, Khasanov R.R.¹, Kuznetsova A.V.²

¹Research Institute for Problems of Ecology and Mineral Wealth Use of Tatarstan Academy of Sciences

²Kazan (Volga region) Federal University
Kazan, Republic of Tatarstan, Russian Federation

Improving the efficiency of using the available resource potential of rural areas in the interests of their sustainable development is the most important task of regional policy in modern economic and geopolitical conditions. A promising direction for diversifying the rural economy, sustainable development of rural areas and solving the problem of employment of the rural population can be the development of rural tourism. This problem is especially relevant for rural areas located near large tourist centers, such as Kazan. The article deals with the problems of developing the tourist and recreational potential of rural settlements. The main tourist and recreational resources of rural settlements on the territory of the Volga-Mesha interfluve in the Republic of Tatarstan are described. Assessing the tourist and recreational potential of rural settlements, the natural attractiveness of the ter-

ritory for recreation purposes, their cultural and educational value, transport and infrastructure accessibility, the degree of anthropogenic transformation and the ecological state of the territory were taken into account. The tourist and recreational potential of the entire Volga-Mesha region was calculated as the sum of its constituent recreational potentials of individual rural settlements. The analysis carried out showed the presence of favorable prerequisites for the development of tourist and recreational activities in the territory of rural settlements on the territory of the Volga-Mesha interfluve. The conditions prevailing here are most suitable for the organization of rural and ethnographic tourism, as well as ecological, educational and scientific tours. The development of tourist and recreational activities in the region is constrained by the weak entrepreneurial activity of the rural population; lack of elements of tourist infrastructure; unpreparedness of the population of the region to work with tourists.

Key words: rural settlements, rural tourism, tourist and recreational potential, sustainable development, Volga-Meshinsky interfluve, Republic of Tatarstan.

Устойчивое развитие сельских территорий в современных экономических и геополитических условиях является важнейшей задачей общества и государства. В стране остро стоит проблема миграционного оттока сельского населения. Процесс депопуляции сельских поселений, начавшийся в середине XX века, активно продолжается в настоящее время. Согласно данным Всероссийской переписи населения 2020-2021 гг., в России насчитывалось 128406 жилых сельских населенных пунктов [1]. Перепись населения 2010 года зафиксировала 133708 жилых сел и деревень [2]. За 10 лет стало на 5302 сельских населенных пункта меньше. Таким образом, в настоящее время, в России исчезает более 500 сел ежегодно. Одной из ключевых причин депопуляции села является низкий, по сравнению с городом, уровень благосостояния жителей села. В связи с этим, проблема повышения доходов сельчан и развития альтернативных видов занятости сельского населения требует скорейшего разрешения.

Перспективным направлением диверсификации сельской экономики, устойчивого развития сельских территорий и расширения сфер занятости сельского населения может стать развитие сельского туризма. Наиболее перспективно развитие данного направления туристско-рекреационной деятельности, видится для сельских поселений, расположенных вблизи крупных туристских дестинаций, ежегодно привлекающих большое количество туристов. Примером такой дестинаций является город Казань, столица Республики Татарстан, являющаяся одним из лидеров туристического рынка России. Ежегодно город посещают несколько миллионов туристов [3]. При этом, необходимо отметить, что туристско-рекреационный потенциал прилегающих к городу сельских территорий, в практике туристского бизнеса используется недостаточно. Одним из сдерживающих развитие сельского туризма факторов, является отсутствие оценки имеющегося туристско-рекреационного потенциала территории сельских поселений.

Объектом настоящего исследования явились сельские поселения, расположенные на территории Волго-Мешинского междуречья, которое, территориально расположено в западном Предкамье Республики Татарстан, вблизи г. Казани (рис. 1). Рассматриваемый район протянулся вдоль левого берега реки Волги от г. Казани на севере до места слияния р. Волги м р. Камой. На западе границей служит берег Волги, на востоке – долина реки Меши. Суммарная площадь

ландшафтного района составляет 787,9 км [4]. Волго-Мешинского междуречья отличает благоприятное экономико-географическое положение, район располагается на пересечениях важных транспортных путей, вблизи г. Казани. Всего на территории района расположено 16 сельских поселений в пределах Лаишевского и Пестречинского муниципальных районов Республики Татарстан.

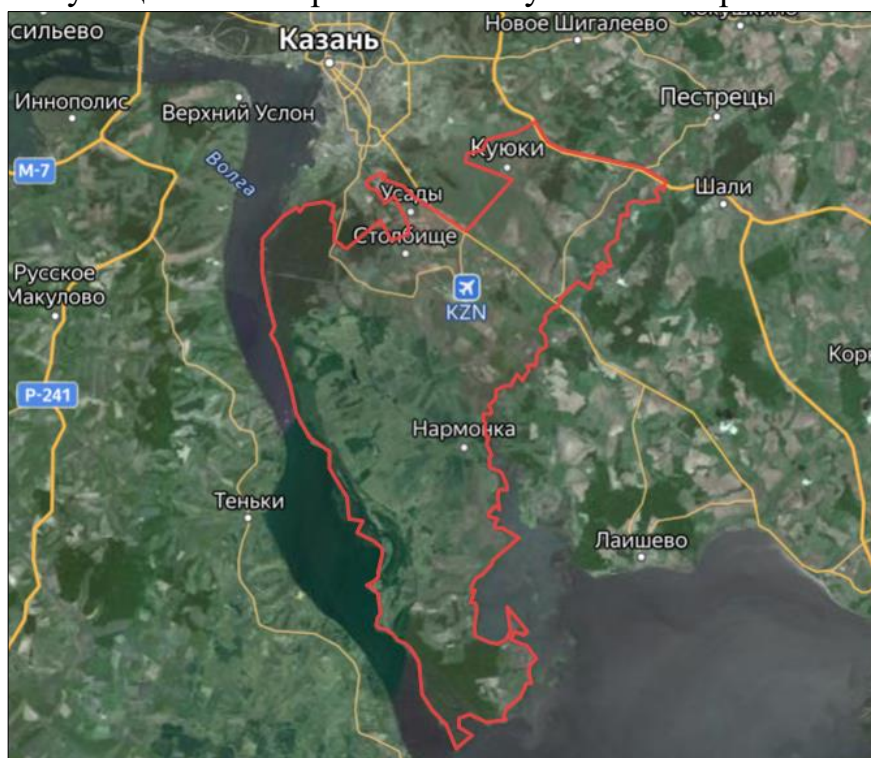


Рисунок 1. - Месторасположение Волго-Мешинского междуречья

Данные по наличию и характеристике имеющихся туристско-рекреационных ресурсов Волго-Мешинского междуречья собраны в ходе комплексного экспедиционного обследования территории в 2022 г. Методы натуральных исследований территории, в т.ч. туристкой инфраструктуры и объектов туристского показа, включали их описание и фотофиксацию.

Для оценки туристско-рекреационного потенциала сельских поселений Волго-Мешинского междуречья использовался метод балльных оценок, в котором число баллов распределялось в зависимости от степени благоприятности параметров (условий) исследуемых территорий для развития различных направлений туристско-рекреационной деятельности [5]. Учитывалась природная привлекательность территории для целей рекреации, их культурно-познавательная ценность, транспортная и инфраструктурная доступность, степень антропогенной трансформации и экологическое состояние территории. Благоприятные параметры оценивались в 3 балла, относительно благоприятные в 2 балла и неблагоприятные в 1 балл. Полученные баллы по каждому параметру, результаты суммировались. Градация туристско-рекреационного потенциала сельских поселений приведена в таблице 1.

Таблица 1 - Градация туристско-рекреационного потенциала (в баллах)

Рекреационный потенциал	Низкий	Средний	Высокий
Баллы	5-7	8-10	11-15

Сопоставление интегральных результатов туристско-рекреационного потенциала сельских поселений Волго-Мешинского междуречья позволяет их ранжировать на три группы – с низким, с средним и высоким рекреационным потенциалом. Их большая часть относится ко второй группе (со средним рекреационным потенциалом) (рис. 2).

Наибольшим рекреационным потенциалом обладают Атабаевское, Макаровское, Песчано-Ковалинское, Матюшинское, Никольское и Рождественское сельские поселения, для которых характерны высокая природная привлекательность территории, их культурно-познавательная ценность, наличие объектов туристской инфраструктуры.

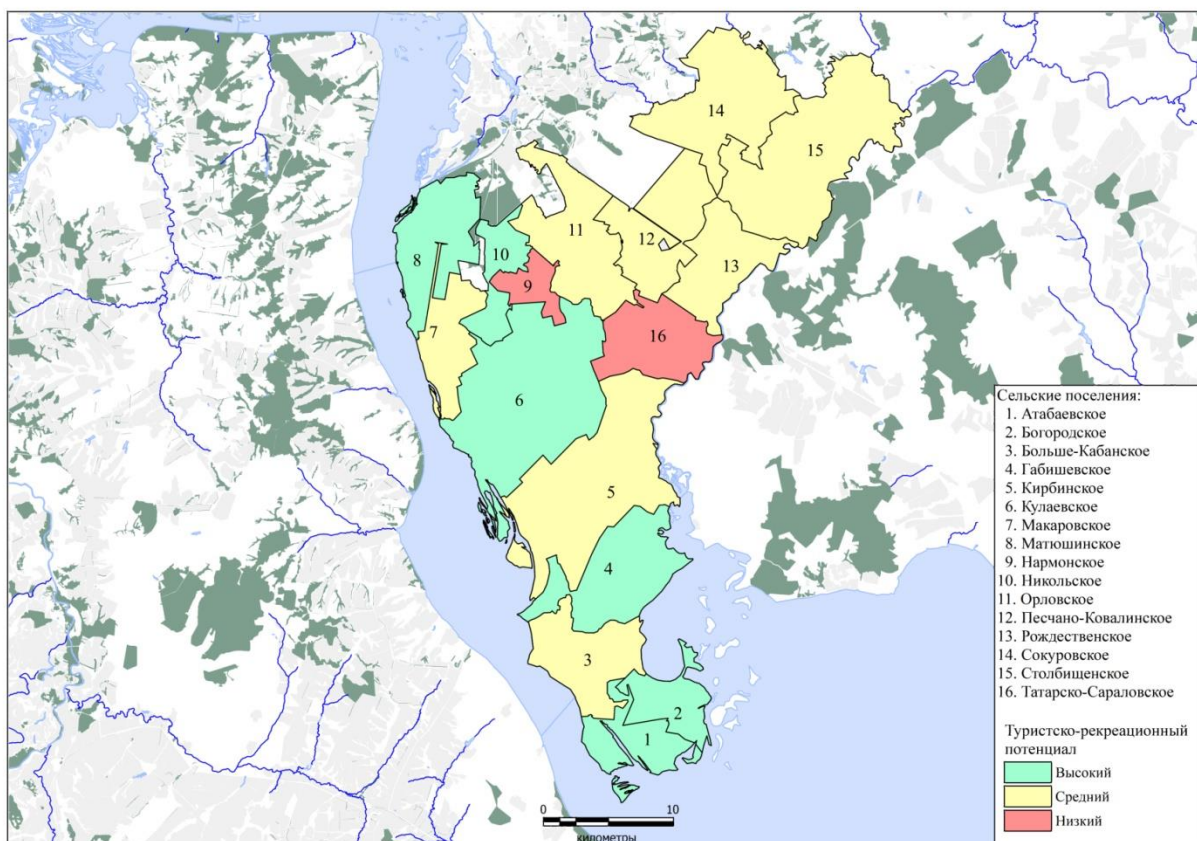


Рисунок 2. - Туристско-рекреационного потенциала сельских поселений Волго-Мешинского междуречья

Территории всех сельских поселений района транспортно доступны для туристов. Они не удалены от г. Казани (до часа пути на автомобиле), имеется общественный транспорт, до всех сел проложены автомобильные дороги с твердым типом покрытия. Наибольшее отличия отмечают в наличии на территории сельских поселений уникальных особо охраняемых природных объектов (заповедники, памятники природы регионального значения, государственные природ-

Охрана и рациональное использование животных и растительных ресурсов

ные заказники), различие в лесистости и озерности территории, разнообразии природных ландшафтов (табл. 2, рис. 3).

Территории вышеперечисленных сельских поселений отвечают данным требованиям. Так на территории Атабаевского, Рождественского и Макаровского сельских поселений располагается Саралинский участок Волжско-Камского государственного природного биосферного заповедника и его охранной зоны. Это участок, входящий в систему биосферных резерватов ЮНЕСКО по программе «Человек и Биосфера». Здесь встречаются уникальные виды флоры и фауны, занесенные в международную и российскую Красную Книгу. На территории Песчано-Ковалинского и Никольского сельских поселений расположены крупнейшие по площади акватории и одни из наиболее глубоких особо охраняемых водоемов Республики Татарстан - озера Ковалинское и Архиерейское. Матюшинское сельское поселение характеризуется самым высоким показателем лесистости (более половины территории покрыто лесом) и наибольшим количеством в районе разнообразных баз отдыха и санаториев, расположенных вдоль левого берега р. Волги, имеющего хорошие песчаные пляжи с высокой рекреационной емкостью и удобные места для отдыха на побережье.

Также следует отметить, что на территориях данных поселений расположены объекты материального и нематериального культурного наследия (памятники архитектуры, археологии, градостроительства, истории и монументального искусства, ансамбли, заповедные зоны, достопримечательные места, историко-культурно-природные комплексы и территории, другие объекты, имеющие историко-культурную ценность).

Таблица 2 - Лесистость, площадь селитебной территории и густота дорожной сети сельских поселений Волго-Мешинского междуречья (в %)

Сельские поселения	Леса, %		Селитебные территории, %		Густота дорожной сети, в %	
	1939	2022	1939	2022	1939	2022
Атабаевское	31,50	24,00	1,50	1,60	—	0,033
Макаровское	16,50	15,40	2,17	2,50	—	0,145
Татаро-Саларовское	15,44	8,75	1,80	1,93	—	0,096
Рождественское	1,11	6,92	1,56	10,89	0,095214	0,152
Нармонское	2,30	6,55	1,22	8,90	0,067524	0,165
Никольское	6,88	14,05	2,64	18,83	0,026723	0,182
Орловское	48,00	44,40	0,83	11,40	—	0,228
Кирбинское	0,00	2,36	2,73	7,06	0,196332	0,235
Матюшинское	51,20	49,90	0,47	1,70	—	0,302
Габишевское	0,00	5,70	0,00	35,40	—	0,784
Песчано-Ковалинское	1,70	16,60	2,02	20,40	—	0,331
Столбищенское	1,95	16,80	3,63	21,00	0,153113	0,709
Большекабанское	2,22	3,15	2,99	17,45	—	0,162
Сокуровское	2,87	8,90	3,03	51,00	0,161201	0,563
Богородское	1,70	6,80	6,58	25,89	0,037836	0,250
Кулаевское	7,50	11,88	1,10	5,47	0,113181	0,244

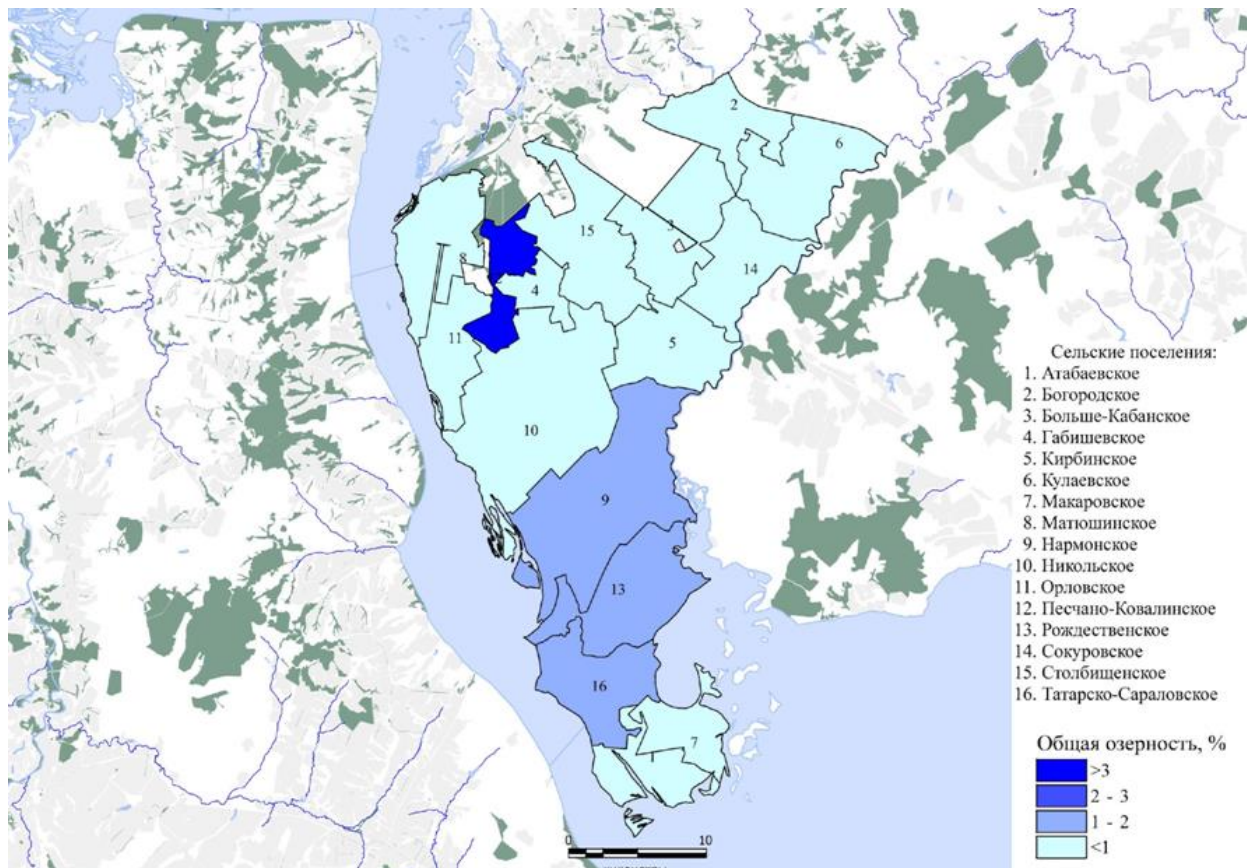


Рисунок 3. - Озерность территории сельских поселений Волго-Мешинского междуречья (в %)

Атабаевское, Макаровское, Матюшинское, Никольское и Рождественское сельские поселения, в отличие от большинства сельских поселений отличаются наличием объектов туристской инфраструктуры (краеведческие музеи, обустроенные общественные пространства с обустроенными местами для отдыха и информационными стендами, наличием средств размещения - рыбацкие дома, коттеджи для отдыха, глемпинги и пр.).

8 сельских поселений имеют средний туристско-рекреационный потенциал. Наибольшее их количество сосредоточено на севере района (рис.2). Как правило, это территории, для которых характерны неблагоприятные условия для развития пляжно-купальной рекреации (удаленность от р. Волга, отсутствие крупных озер). Несмотря на имеющиеся здесь ресурсы для развития сельского и этнографического туризма, развитие туристско-рекреационной деятельности сдерживается слабой предпринимательской активностью сельского населения; недостатком элементов туристской инфраструктуры; неподготовленностью населения поселений к работе с туристами.

Наименьший потенциал характерен для Кирбинское и Габишевское сельских поселений (рис. 2). Для территории данных поселений характерны однообразные антропогенные ландшафты (преобладает пашня и селитебные территории), как следствие бедный видовой состав биоценозов, низкий уровень леси-

стости и озерности территории, отсутствие значимых объектов материального и нематериального культурного наследия, а также объектов туристской инфраструктуры. Имеющиеся на территории данных сельских поселений водные объекты отличаются неблагоприятными условиями для пляжно-купальной рекреации (пляжная полоса не выражена, дно илистое, топкое, закустаренные берега, отсутствием открытых, относительно ровных, сухих, не заросших мест пригодных для организации туристских стоянок и т.д.).

Таким образом, проведенная оценка позволяет говорить о том, что сельские поселения Волго-Мешинского междуречья Республики Татарстан, в целом имеют благоприятные предпосылки для развития туристско-рекреационной деятельности. Большая часть сельских поселений района имеет высокий или средний рекреационный потенциал. Сложившиеся условия здесь благоприятны для развития сельского и других видов устойчивого туризма, а также могут быть использованы для организации эколого-просветительских, спортивных и научно-познавательных маршрутов. Развитие туристско-рекреационной деятельности на территории сельских поселений может стать основой для диверсификации их экономики, повышению благосостояния сельских жителей, а также способствовать социальному развитию сельских территорий.

Список литературы

1. *Итоги Всероссийской переписи населения 2020 года.* – URL: <https://rosstat.gov.ru> (дата обращения – 23.02.2023 г.).
2. *Итоги Всероссийской переписи населения 2010 года.* – URL: https://www.gks.ru/free_doc (дата обращения – 23.02.2023 г.).
3. *Государственный комитет Республики Татарстан по туризму.* – URL: <https://tourism.tatarstan.ru> (дата обращения – 23.02.2023 г.).
4. *Ландшафты Республики Татарстан. Региональный ландшафтно-экологический анализ* // Под редакцией профессора О.П. Ермолаева / *Ермолаев О.П., Игонин М.Е., Бубнов А.Ю., Павлова С.В.* – Казань: «Слово». – 2007. – 411 с.
5. *Зиганшин И.И.* Методика комплексной оценки рекреационного потенциала особо охраняемых природных территорий / *И.И. Зиганшин, Д.В.Иванов* // *Российский журнал прикладной экологии.* – 2017. – №2. – С. 52-56.

Сведения об авторах

Зиганшин Ирек Ильгизарович - кандидат географических наук, доцент, старший научный сотрудник Института проблем экологии и недропользования Академии наук Республики Татарстан, доцент Казанского (Приволжского) федерального университета (420087, г. Казань, ул. Даурская, 28, e-mail: Irek.Ziganshin@tatar.ru).

Иванов Дмитрий Владимирович - кандидат биологических наук, заместитель директора по научной работе, Институт проблем экологии и недропользования Академии наук Республики Татарстан (420087, г. Казань, ул. Даурская, 28, e-mail: water-rf@mail.ru).

Хасанов Рустам Равилевич - научный сотрудник Института проблем экологии и недропользования Академии наук Республики Татарстан (420087, г. Казань, ул. Даурская, 28, e-mail: water-rf@mail.ru).

Кузнецова Анастасия - бакалавр 4 курса Казанского (Приволжского) федерального университета (420087, г. Казань, ул. Даурская, 28, e-mail: Irek.Ziganshin@tatar.ru).