

---

# АРХЕОЛОГИЯ ВОЛГО-УРАЛЬЯ

**Средние века**  
(вторая треть XIII – первая половина XV вв.)  
Эпоха Золотой Орды (Улус Джучи)



**Том  
VI**

**КАЗАНЬ  
2022**

---

# АРХЕОЛОГИЯ ВОЛГО-УРАЛЬЯ

УДК 902  
ББК 63.444(235)

Утверждено к печати Ученым советом  
Института археологии им. А.Х. Халикова АН РТ

Рецензенты

д.и.н., академик НАН РК Б.А. Байтанаев  
(Институт археологии им. А.Х. Маргулана КН МОН РК, Алматы, Казахстан),  
к.и.н., В.Ю. Коваль (Институт археологии РАН, Москва)

**A87** **Археология Волго-Уралья. В 7 т. Т. 6. Средние века (вторая треть XIII первая половина XV вв.). Эпоха Золотой Орды (Улуса Джучи) / Институт археологии им. А.Х. Халикова АН РТ; под общ. ред. А.Г. Ситдикова; отв. ред. В.С. Баранов. – Казань: Изд-во АН РТ, 2022. – 936 с.: ил.**  
**ISBN: 978-5-9690-0951-6, 978-5-9690-1114-6 (т. 6)**

Шестой том издания «Археология Волго-Уралья» представляет собой обобщение археологических сведений о прошлом Волго-Уралья второй половины XIII – начала XV в., т.е. периода становления и расцвета на данной территории Улуса Джучи (Золотой Орды). Это первое академическое издание, объединяющее материалы развитого средневековья, полученные за более чем 200 лет полевых и аналитических изысканий на всех видах археологических памятников исследуемой эпохи от дельты Волги до таежной зоны Предуралья. Коллективный научный труд представляет интерес не только для археологов, но и для специалистов иных исторических дисциплин, а также для всех интересующихся средневековой историей Поволжья и Предуралья.

The sixth volume on the “Archaeology of the Volga-Urals” is a generalization of archaeological data on the Past of the Volga-Ural region of the second half of the XIII – early XV centuries, i.e. the period of formation and prosperity of the Ulus of Jochi (Golden Horde) on this territory. This is the first academic publication combining the High Middle Ages materials, received for more than 200 years of field and analytic research on all types of archaeological sites of the studied period from the Volga river delta to the taiga zone of the Cis-Urals. This collective scientific work is of interest not only for archaeologists, but also for specialists of other historical disciplines, as well as for anyone interested in the medieval history of the Volga region and the Cis-Urals.

ISBN: 978-5-9690-0951-6, 978-5-9690-1114-6 (т. 6)

DOI: <https://doi.org/10.24852/978-5-9690-0951-6.2022.6>

*Многотомное издание «Археология Волго-Уралья» подготовлено  
и издано за счет средств Государственной программы Республики Татарстан  
«Сохранение национальной идентичности татарского народа (2020–2024 годы)»*

© Институт археологии АН РТ, 2022  
© Изд-во АН РТ, 2022

---

# АРХЕОЛОГИЯ ВОЛГО-УРАЛЬЯ

ПОД ОБЩЕЙ РЕДАКЦИЕЙ  
ЧЛЕН-КОРР. АКАДЕМИИ НАУК РТ  
А.Г. СИТДИКОВА

РЕДКОЛЛЕГИЯ

к.и.н. В.С. БАРАНОВ (ответственный редактор)

к.и.н. С.Г. БОЧАРОВ

д.и.н. И.Л. ИЗМАЙЛОВ

---

# АРХЕОЛОГИЯ

# ВОЛГО-УРАЛЬЯ

---

Археология Волго-Уралья  
в 7 томах

---

- ТОМ I КАМЕННЫЙ ВЕК
- ТОМ II ЭНЕОЛИТ БРОНЗОВЫЙ ВЕК
- ТОМ III РАННИЙ ЖЕЛЕЗНЫЙ ВЕК
- ТОМ IV ЭПОХА ВЕЛИКОГО  
ПЕРЕСЕЛЕНИЯ НАРОДОВ
- ТОМ V СРЕДНИЕ ВЕКА  
(VIII – НАЧАЛО XIII ВВ.)
- ТОМ VI СРЕДНИЕ ВЕКА  
(ВТОРАЯ ТРЕТЬ XIII –  
ПЕРВАЯ ПОЛОВИНА XV ВВ.)
- ТОМ VII ПОЗДНЕЕ СРЕДНЕВЕКОВЬЕ.  
(СЕРЕДИНА XV–XVII ВВ.)

**Авторы тома VI:**

БАРАНОВ В.С.  
БЕЛАВИН А.М.  
БЕЛОРЫБКИН Г.Н.  
БЛОХИН В.Г.  
БУГАРЧЕВ А.И.  
ВАЛИЕВ Р.Р.  
ВАЛИУЛИНА С.И.  
ВАСИЛЬЕВ Д.В.  
ГАЗИМЗЯНОВ И.Р.  
ГРИБОВ Н.Н.  
ГУБАЙДУЛЛИН А.М.  
ЗЕЛЕНЕЕВ Ю.А.  
ЗИЛИВИНСКАЯ Э.Д.  
ИВАНОВ В.А.  
ИЗМАЙЛОВ И.Л.  
КАЙСИН А.О.  
КАЗАКОВ Е.П.  
КОЛЬЦОВ П.М.  
КОЧКИНА А.Ф.  
КРЫЛАСОВА Н.Б.  
КУБАНКИН Д.А.  
МАКЛАСОВА Л.Э.  
МАСЛОВСКИЙ А.Н.  
МУХАМЕТШИН Д.Г.  
МЫСЬКОВ Е.П.  
НАБИУЛЛИН Н.Г.  
НЕДАШКОВСКИЙ Л.Ф.  
НИГАМАЕВ А.З.  
НИКИТИНА Т.Б.  
ПАЛЬЦЕВА Д.У.  
ПИГАРЕВ Е.М.  
РУДЕНКО К.А.  
САВЕЛЬЕВА Э.А.  
САГИДУЛЛАЕВ Д.З.  
СЕМЬКИН Ю.А.  
СИТДИКОВ А.Г.  
СТАШЕНКОВ Д.А.  
ХАКИМЗЯНОВ Ф.С.  
ХАМЗИН Р.Н.  
ХУЗИН Ф.Ш.  
ШАКИРОВ З.Г.  
ЯВОРСКАЯ Л.В.

## ПАМЯТНИКИ ЦЕНТРАЛЬНОГО ЗАКАМЬЯ В ЗОЛОТООРДЫНСКОЕ ВРЕМЯ

Регион Центрального Закамья Республики Татарстан включает бассейн р. Малый Черемшан, в верхнем течении которого располагаются остатки одного из крупнейших средневековых городов Восточной Европы – Билярского городища (X в. – 1236 г.).

После гибели в 1236 г. столичного центра Волжской Болгарии – Биляра монголам еще в течение нескольких лет пришлось вести военные действия на территории государства для подавления очагов сопротивления болгар.

В 1242–1243 гг. монголы обосновываются в причерноморских и прикаспийских степях. Волжская Болгария становится составной частью Золотой Орды. Столичный город Великий Болгар использовался монголами в качестве временной резиденции вплоть до появления новой столицы в Нижнем Поволжье.

Государство волжских болгар, как и другие образования, очень сильно пострадало во время нашествия. Об этом свидетельствуют раскопки Билярского городища, Суvara, Муромского городка и др. Многие населенные пункты не восстановились либо не возродились в прежних масштабах. Оставшееся в живых население из бывших центральных районов переместилось в район Болгара, Джукетау и в более труднодоступные районы Предкамья. Южная граница земель проходила где-то на уровне р. Майны – нижнего течения рек М. Черемшан и Сульчи. Небольшие островки памятников имеются и в более южных районах (Фахрутдинов, 1975, с. 54–55).

Необходимость контроля, создания надежной и разветвленной системы взимания налогов и сбора дани с покоренных народов, организация внутреннего рынка приводит к формированию новой поселенческой структуры. В регион переселяются тюркские кочевники с юга и юго-востока.

Большая часть селищ эпохи Золотой Орды была выявлена в результате разведочных работ, проведенных в 1945–1970-х гг. археологами КФАН СССР при составлении археологической карты Татарстана. Благодаря археологическим исследованиям выявлено не менее 330 поселений, археологических следов городов, сел и крепостей (Фахрутдинов 1975, с. 29, с. 36, табл. 1).

Почти за два с половиной века археологических исследований Биляра и его 249 окрестных памятников накоплен значительный материал, свидетельствующий о богатой истории данного региона. В X–XV вв. округа Билярского городища

являлась центром, вокруг которого группируется значительная часть памятников, характеризующих культуру столичного региона Волжской Болгарии, а затем периферию Золотой Орды (Хузин, 2004; Шакиров, 2012, с. 276–283).

При изучении археологических памятников ордынского времени на территории Билярского городища и в его округе выделяется ряд проблем, решение которых позволит раскрыть особенности развития Центрально-Закамского региона в эпоху Средневековья.

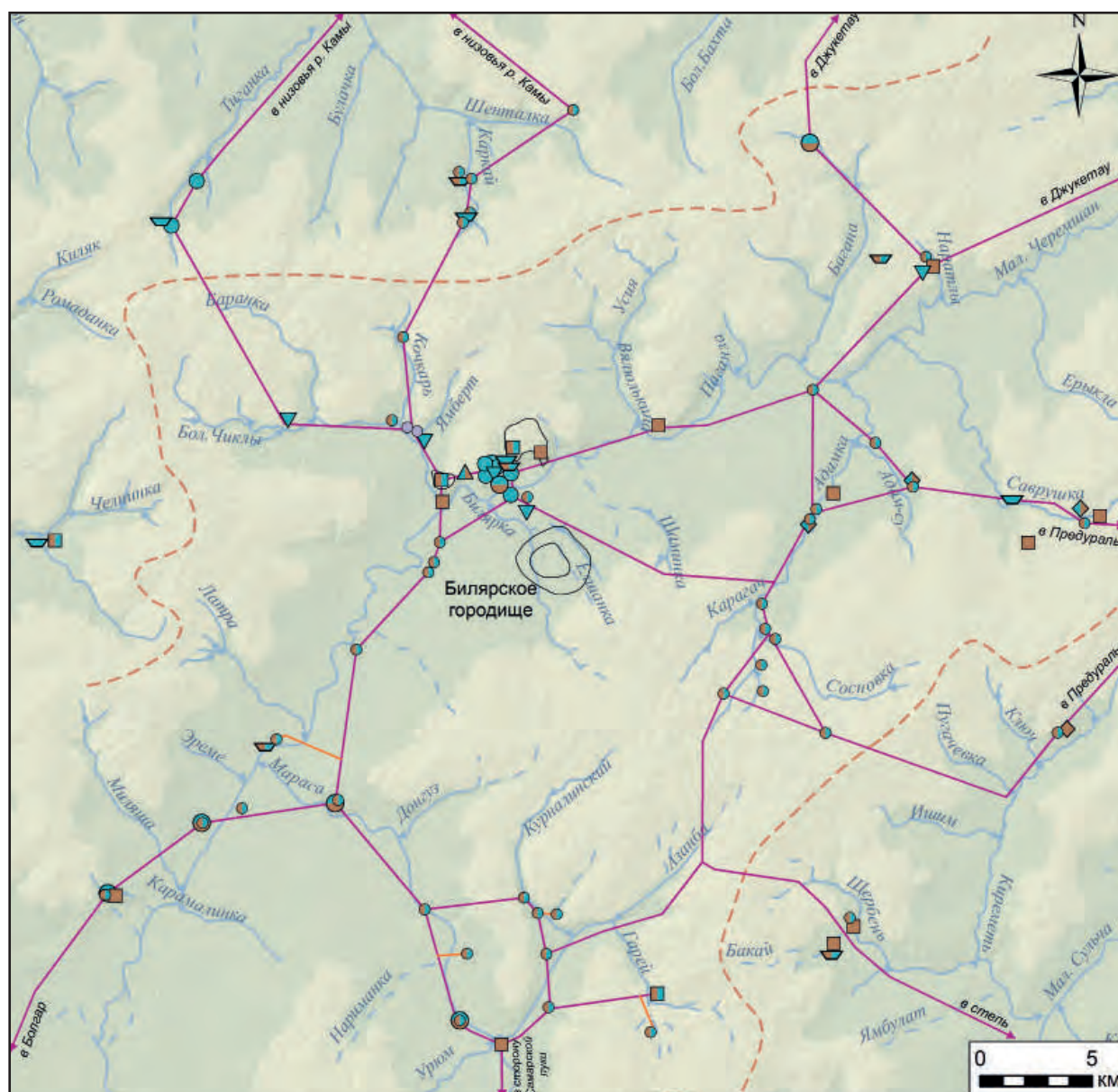
Принципиально важным является вопрос о времени гибели домонгольского Биляра – Великого города русских летописей. Материалы археологических исследований, в том числе раскопок 2015 г., полностью согласующиеся с данными письменных источников (ПСРЛ, 1972, стб. 460), с достаточной долей уверенности свидетельствуют о прекращении жизни города в статусе столичного центра Волжской Болгарии в 1236 г. (Халиков, 1984, с. 82–98; Хузин, 1988, с. 43–58; 2004, с. 119–127; Худяков, Шакиров, Шорохов, 2021, с. 345–347). Данный факт, а также полное отсутствие джучидских монет на Билярском городище, кроме двух спорных монет с именем ан-Насир лид-Дин Аллаха, находка которых вызывает много вопросов, позволяет поддержать предположение ученых о чеканке этих монет в 1240-е гг. (Федоров-Давыдов, 2003, с. 10; Сингатуллина, 2009, с. 295).

После жестокого разгрома монголо-татарами Биляр возрождается не на прежнем месте, а в 3 км к северо-западу от погибшего города, как так называемый «Биляр золотоордынский», представленный сегодня обширными Билярскими II и III селищами на левом берегу Малого Черемшана и Торецким поселением у горы Бальнгуз (Валиуллина, 2001; Руденко, 2011, с. 335–336). Наличие статусных вещей и монет второй половины XIII в., чеканенных с надписью «монета Биляра» (Сингатуллина, 2009, с. 297–298), может говорить о золотоордынском Биляре как о некоем периферийном административном центре.

Население Волжской Болгарии, как и других оседлых регионов, войдя в состав нового государства, начало восстанавливать экономику и структуру поселений в новых исторических условиях.

На археологической карте округа Биляра зафиксировано 79 памятников археологии золотоордынского времени, из которых 59 продолжают функционировать с домонгольского времени (не-





**Условные обозначения:**

- |              |  |
|--------------|--|
| ○ селища     | ● памятники X-XV вв.                                   |
| □ городища   | ■ памятники X - начала XIII вв. с неизвестной площадью |
| ≡ могильники | ● памятники второй половины XIII-XV вв.                |
| ◇ надгробия  | ● селения известные по письменным источникам           |
| ≡ святилище  | → предполагаемые основные дороги                       |
| ▽ клады      | → дороги тяготеющие к основным путям                   |
|              | - - - границы водораздела р. М. Черемшан               |

Рис. 1. Карта-схема археологических памятников округа Биляра (вторая половина XIII–XV вв.) (по: Шакиров, 2012б).

укрепленные поселения – 44, городища – 4, погребальные памятники – 10, святилище – 1). Памятников, возникших и функционировавших только в ордынское время, 20 (погребальные – 5, неукрепленные поселения – 11, клады – 4) (рис. 1) (Свод, 2007; Шакиров, 2011). К сожалению, существующие разработки по хронологии керамики – основ-

ного материала поселенческих памятников – не всегда позволяют узко датировать поселения, где не производились стационарные раскопки. Поэтому приходится принять в качестве допущения, что все анализируемые поселения Билярской округи функционировали одновременно, на отрезке времени, датируемом второй третью XIII–XV вв. Для

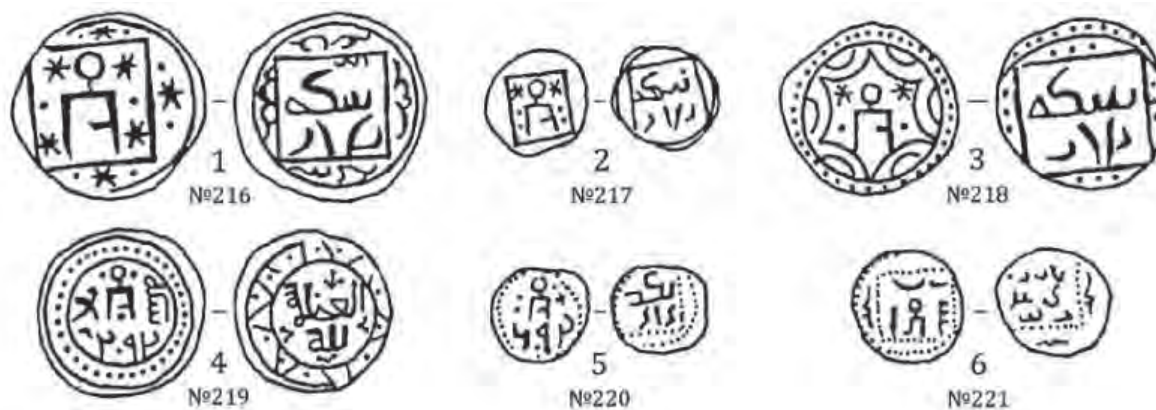


Рис. 2. Монеты XIII в. чекана Биляра (по Сингатуллина, 2003а, № 216–221)

ряда поселений это можно утверждать с достаточной уверенностью, поскольку расположенные здесь кладбища с надгробиями функционировали в XIV–XV вв., может быть, захватывая XVI в.

Основным исследователем, изучающим в последние годы археологические памятники к северо-западу от Билярского городища, является С.И. Валиулина. По ее достаточно аргументированному мнению, Билярское III селище и Торецкое «городское» поселение имеют довольно четкие хронологические рамки существования – вторая половина XIII – первая половина XIV в. и XV в. соответственно (Валиулина, 2011, с. 119). Мы считаем уместным рассматривать их в единой системе ордынских памятников. Этому не противоречат и выводы Д.Г. Мухаметшина, который на основании нумизматического материала начало освоения территории Торецкого поселения датирует 30-ми гг. XIV в., а расцвет его – 20–30-ми гг. XV в. (Мухаметшин, 2011).

При анализе поселенческой структуры округа Биляра ряд памятников с учетом расстояний и построения «полигонов Тиссена» был объединен в единые поселения (Шакиров, 2014, с. 40–41). Это позволило по топографическим признакам выделить всего три типа поселений (приречный, мысовой и прибрежно-овражный) в отличие от пяти в домонгольское время. В золотоордынское время со смещением центра в город Болгар поселенческая структура продолжает существовать в рамках сложившейся в предыдущий период дорожной системы (рис. 1). Однако хорошо видно, что при предположительно установленной численности населения почти в 3 раза – до 8 человек на 1 кв. км – сокращается плотность населения в первой половине XIV в. (Шакиров, 2012б). Изменение поселенческой структуры и материальной культуры населения Билярской округи, как и для прочих завоеванных территорий, является отражением процесса провинциализации бывших домонгольских центров.

При расчете общей площади хозяйственных зон с известными оговорками можно предположить, что в округе Биляра золотоордынского времени в период его расцвета в XIV в. проживало около 2–2,5 тыс. средних семей (6–7 человек), вовлеченных в сельскохозяйственную деятельность (Шакиров, 2012а).

Вследствие преобладания в Волжской Болгарии ислама, который характеризуется канонической обрядностью, могильники домонгольского времени X – первой половины XIII вв. практически не фиксируются на современной поверхности из-за отсутствия визуальных признаков (подъемный материал, надгробия и т. п.). Чуть лучше обстоит дело с могильниками второй половины XIII–XV вв., которые маркируются частично сохранившимися надгробными камнями. Картографирование могильников перспективно при рассмотрении вопросов степени освоения территории в среднем течении р. М. Черемшан. Важными, дополняющими сведения о могильниках являются работы Г.В. Юсупова (Юсупов, 1960) и Д.Г. Мухаметшина (Мухаметшин, 2008), посвященные надгробным эпиграфическим памятникам. Так, по типологии и региональным особенностям болгарских эпитафий XIII–XIV вв., предложенным Д.Г. Мухаметшиным, рассматриваемая нами округа Биляра находится на стыке Болгарского и Кирменско-Джукетауского региональных округов (Мухаметшин, 2008, с. 24–36).

Монгольское нашествие, приведшее к разорению Великого города и многочисленных поселений его ближайшей округи, не могло не отразиться на дальнейшем их развитии. Имевшийся до разгрома огромный экономический потенциал и административно-политическое значение Биляра привели к появлению Биляра золотоордынского – неукрепленного поселения городского типа. Материалы археологических исследований последних лет, прежде всего Билярских II и III, Батынгузского IV селищ, не исключают вероятности того, что



здесь могла располагаться даже временная ставка представителей новой монгольской власти, наладивших на короткое время выпуск джучидских монет. Чеканка серебряных монет с указанием места чеканки «Биляр» прекращается в 1292/3 г. (рис. 2) (Сингатуллина, 2003а, с. 46–48).

По нашему мнению, золотоордынский Биляр XIV в. являлся административно-территориальным центром сети стационарных сельских поселений в среднем течении р. Малый Черемшан. Во второй половине XV в. он постепенно превращается в небольшое поселение, обслуживающее сакральные объекты в районе горы Балынгуз (Шакиров, Шорохов, 2020, с. 260–276).

О денежном обращении в округе Биляра золотоордынского времени свидетельствуют клады.

А.З. Сингатуллиной они делятся на группу по времени сокрытия в 1310–1380 гг. у сел Арбузов Баран, Крещеный Елтан и зарытых в XV в. у сел Крещеный Баран, Билярск (Сингатуллина, 2003б, с. 139–160). Ко второй группе можно отнести монеты с Торецкого поселения (Мухаметшин, 2011).

К XV в. в результате событий, происходивших в Улусе Джучи, вызвавших миграционные процессы в Предкамье, произошло окончательное смещение экономических центров. После распада Золотой Орды оседлое население сдвигается к северу. Земли Центрального Закамья в это время могли стать летовьями татарских родов кочевой знати, а с конца XV в. – ногайских орд. Об этом косвенно свидетельствуют писцовые книги о поселениях Казанского ханства (Чернышев, 1971).

## ЗОЛОТООРДЫНСКИЙ БОЛГАР

Болгар – один из наиболее крупных и известных городов золотоордынской эпохи на территории Поволжья и Приуралья. Этот средневековый населенный пункт, археологические остатки которого, Болгарское городище, и прилегающие к нему территории, включающие торговую пристань Ага-Базар и поселения в пойменной части, находился на левом берегу Волги, в районе слияния ее с р. Камой. По современному административно-территориальному делению это место расположено в Спасском районе Республики Татарстан (рис. 1).

Интерес к Болгарскому городищу и средневековым архитектурным руинам, расположенным на его территории, как устойчивое направление философско-религиозной, краеведческой, а затем и научной-исследовательской деятельности стал складываться, по всей видимости, начиная с XVI в., прежде всего, в связи с поиском и осмыслением тюрко-татарским населением Поволжья и Приуралья истоков своей религиозно-культурной и исторической идентичности. В хикметах татарского поэта-суфия Мавли Колыя, проживавшего в окрестностях Болгара в 1670-х гг., говорится, что его наставник и учитель мулла Мамай отстроил или отремонтировал здесь два мавзолея (Мәүлә Колый, 2001, с. 15–17). Это упоминание можно считать первым свидетельством проведения в Болгаре работ по восстановлению болгарских памятников. При царе Федоре Алексеевиче (1661–1682 гг.) было дано указание «описать древние каменные здания и другие развалины, оставшиеся от древнего города» (Абдуллин и др., 2016, с. 7). Просвещенный XVIII век, пробудивший интерес к изучению памятников старины как в Европе, так и в России, инициировал внимание к Болгару сначала у монарших лиц, а затем и у многих

представителей научного сообщества. В 1719 г. Болгарское городище посетила и составила краткое описание научная экспедиция под руководством Д.Г. Мессершмидта. Посещение Болгара Петром I в 1722 г. способствовало проведению практических работ по сохранению памятников древнего городища (Нестеренко, Ситдинов, 2021, с. 36–37). Накоплению знаний о Болгаре содействовало появление в этот период планов и описаний городища различной степени подробности и глубины, замеров архитектурных руин и даже переводов некоторых надгробных плит, найденных здесь же. Эти работы, хотя часто и не ставили основной целью изучение памятника, а скорее производились в рамках исполнения начальственных предписаний и директив, внесли неоценимый вклад в накопление сведений о Болгаре. В этой связи следует упомянуть работы Н. Савенкова, И. Крапивина, В.Н. Татищева, Г.Р. Державина, А.М. Свечина (Шпилевский, 1877; Татищев, 1768, с. 350–351; Державин, 1985, с. 365–366; Абдуллин и др., 2016, с. 9). В XIX в. Болгар и его памятники изучаются в трудах Ф.Х. Эрдмана, П.П. Свиньина, Н.Н. Кафтанникова, Н.И. Второва, И.Н. Березина, К.И. Невоструева, А.Ф. Риттиха, С.М. Шпилевского и др. (Erdmann, 1820; Свиньин, 1839; Кафтанников, 1832; Второв, 1840; Березин, 1853; Невоструев, 1871; Казанская губерния..., 1870; Шпилевский, 1877).

Первые по-настоящему научные археологические раскопки на городище начались с 1864 г. Они носили разведывательный характер и были проведены в урочище Бабий бугор под руководством известного востоковеда и археолога В.Г. Тизенгаузена (Хлебникова, 1987, с. 32; Шарифуллин, 2014, с. 56).



## ОГЛАВЛЕНИЕ

<p><b>Введение</b> (От редакции) 5</p> <p>Природно-географическая характеристика Волго-Уралья XIII–XV вв. 16</p> <p><b>Глава 1.</b> <b>Нижнее Поволжье и территория Северного Прикаспия в составе Улуса Джучи (вторая половина XIII – начало XV вв.) 29</b></p> <p>Памятники Дельты Волги (Васильев Д.В., Пигарев Е.М.) 30</p> <p>Селитренное городище (Зиливинская Э.Д., Зеленева Ю.А., Пигарев Е.М.) 46</p> <p>Царевское городище (Яворская Л.В., <u>Блохин В.Г.</u>) 59</p> <p>Водяное городище (<u>Мыськов Е.П.</u>) 76</p> <p>Увекское городище (Недашковский Л.Ф., Кубанкин Д.А.) 83</p> <p>Памятники междуречья Волги и Урала. Сарайчик (Сагидуллаев Д.З.) 98</p> <p>Погребальные памятники Нижнего Поволжья (Васильев Д.В.) 116</p> <p><b>Глава 2.</b> <b>Западное Предволжье во второй половине XIII –начале XV вв. 151</b></p> <p>Наровчатское городище и Улус Мухши (Белорыбкин Г.Н.) 152</p> <p>Археологические памятники севера Нижнего Поволжья и Самарской Луки (Сташенков Д.А., Кочкина А.Ф.) 164</p> <p>Юг Среднего Поволжья в золотоордынскую эпоху (Измайлов И.Л., Ситдииков А.Г., Семькин Ю.А.) 186</p> <p>Посурье, Примокшанье и сопредельные юго-восточные территории (Зеленева Ю.А.) 197</p> <p><b>Глава 3.</b> <b>Археологические памятники Болгарского улуса второй половины XIII – начала XV вв. 211</b></p> <p>Историческая география Болгарского улуса (Руденко К.А.) 212</p>	<p>Памятники Центрального Закамья в золотоордынское время (Хузин Ф.Ш., Шакиров З.Г.) 243</p> <p>Золотоордынский Болгар (Ситдииков А.Г., Баранов В.С.) 246</p> <p>Биляр и его округа (Валиулина С.И.) 280</p> <p>Джукетау и прилегающие территории (Набиуллин Н.Г.) 303</p> <p>Казань в XIII–XV вв. (Ситдииков А.Г., Хузин Ф.Ш.) 316</p> <p>Предкамье в золотоордынскую эпоху 325</p> <p>Арск и Арская земля (Ситдииков А.Г., Хузин Ф.Ш., Шакиров З.Г.) 325</p> <p>Археологические памятники золотоордынского времени бассейна р. Меша (Руденко К.А.) 334</p> <p>Керменчук и Чаллы – города Западного Предкамья (Нигаматов А.З.) 345</p> <p>Археологические памятники эпохи Улуса Джучи (Золотой Орды) в Предволжье (Хамзин Р.Н.) 352</p> <p>Памятники Икско-Бельского междуречья (Казаков Е.П.) 359</p> <p><b>Глава 4.</b> <b>Степи Поволжья и Южного Урала в составе Улуса Джучи (вторая половина XIII – начала XV в.) 369</b></p> <p>Памятники Южного Урала и Заволжья (Иванов В.А.) 370</p> <p>Памятники кочевников Нижнего Поволжья (<u>Мыськов Е.П.</u>) 395</p> <p>Памятники золотоордынского времени на территории Северо-Западного Прикаспия (Кольцов П.М.) 408</p> <p><b>Глава 5.</b> <b>Лесная зона Волго-Уралья во второй половине XIII – начале XV вв. 425</b></p> <p>Окско-Сурское междуречье (Грибов Н.Н.) 426</p>
---	--

Ветлужско-Вятское междуречье Среднего Поволжья ( <i>Никитина Т.Б.</i> )	444	Международные торговые пути и импорт ( <i>Масловский А.Н., Недашковский Л.Ф.</i> )	708
Бассейн Вятки ( <i>Кайсин А.О.</i> )	460	Клады и единичные находки джучидских монет в Болгарском регионе в XIII – первой половине XV вв. ( <i>Мухаметишин Д.Г., Бугарчев А.И.</i> )	714
Верхнее Прикамье ( <i>Белавин А.М., Крыласова Н.Б.</i> )	478	<b>Глава 8.</b>	
Северное Предуралье ( <i>Савельева Э.А.</i> )	490	<b>Письменная культура:</b>	
<b>Глава 6.</b>		<b>эпиграфические памятники и надписи</b> ( <i>Мухаметишин Д.Г., Хакимзянов Ф.С.</i> )	<b>759</b>
<b>Материальная культура</b>		Эпиграфические памятники	
<b>населения Волго-Уралья во второй</b>		Волжской Болгарии XIII–XIV вв.:	
<b>половине XIII – начала XV в.</b>	507	истоки и региональные школы	760
Черная металлургия и кузнечное дело. Чугунолитейное производство ( <i>Семыкин Ю.А.</i> )	508	Социально-историческая терминология волжских болгар по эпиграфическим текстам	782
Цветная металлургия Болгарской области Золотой Орды ( <i>Руденко К.А.</i> )	525	Надписи на ремесленных изделиях	787
Гончарное производство и керамика ( <i>Масловский А.Н.</i> )	558	<b>Глава 9.</b>	
Стекло Болгара золотоордынского периода ( <i>Валиулина С.И.</i> )	584	<b>Антропологическая характеристика</b> <b>населения Волго-Уралья во второй</b> <b>половине XIII – начале XV в.</b> ( <i>Газимзянов И.Р.</i> )	<b>795</b>
Кожевенное дело ( <i>Валиев Р.Р.</i> )	593	Антропология населения лесной зоны Волго-Уралья	797
Косторезное дело ( <i>Пальцева Д.У., Шакиров З.Г.</i> )	599	Антропология населения лесостепной зоны Волго-Уралья в XIII–XV вв.	798
Архитектура ( <i>Зиливинская Э.Д.</i> )	607	Антропология городского и сельского населения степной зоны Волго-Уралья в XIII–XV вв.	804
Особенности объектов военного зодчества в Среднем Поволжье ( <i>Измайлов И.Л., Губайдуллин А.М.</i> )	648	Антропология кочевников Нижнего Поволжья золотоордынского времени	808
Костюм населения Поволжья в период Улуса Джучи (Золотой Орды) ( <i>Макласова Л.Э., Измайлов И.Л.</i> )	666	Монголы в составе Золотой Орды	811
Система обеспечения городского населения Улуса Джучи продуктами питания ( <i>Яворская Л.В.</i> )	686	Межгрупповой анализ краниологических материалов и реконструкция этногенетических процессов на территории Волго-Уралья в золотоордынское время	812
<b>Глава 7.</b>		Литература	823
<b>Торговля и денежное обращение</b>		Список сокращений	907
<b>в Волго-Уралье (вторая половина</b>		Именной указатель	910
<b>XIII – начало XV в.)</b>	<b>701</b>	Указатель археологических памятников	915
Региональная торговля ( <i>Недашковский Л.Ф., Масловский А.Н.</i> )	702	Информация об авторах	932

# АРХЕОЛОГИЯ ВОЛГО-УРАЛЬЯ

## СРЕДНИЕ ВЕКА (ВТОРАЯ ТРЕТЬ XIII – ПЕРВАЯ ПОЛОВИНА XV ВВ.) ЭПОХА ЗОЛОТОЙ ОРДЫ (УЛУС ДЖУЧИ)

### Том VI

Утверждено к печати  
Институтом археологии им. А.Х. Халикова  
Академии наук РТ

Под общей редакцией  
Ситдикова А.Г.  
Картографы:  
Сайфутдинова Г.М., Зарипова Г.Х.  
Корректор  
Першагина И.А.  
Оригинал-макет  
Беспалова А.С.

На 1 странице обложки:  
Печать с именем хана Джанибека  
сплав медный, литье, пайка,  
1324–1357 гг.,  
Болгарское городище, подъемный материал,  
Болгарский музей-заповедник

Оригинал-макет подготовлен в Институте археологии АН РТ  
420012 г. Казань, ул. Бутлерова, 30  
Подписано в печать 27.12.2022 г.  
Формат 60×84 1/8  
Печать офсетная. Усл. печ. л. 108,81.  
Общий тираж 800 экз. Заказ №  
Отпечатано в типографии

16+