
АРХЕОЛОГИЯ ВОЛГО-УРАЛЬЯ

**Позднее средневековье
(середина XV–XVII вв.)**



**ТОМ
VII**

**КАЗАНЬ
2022**

АРХЕОЛОГИЯ ВОЛГО-УРАЛЬЯ

УДК 902
ББК 63.443

Утверждено к печати Ученым советом
Института археологии им. А.Х. Халикова АН РТ

Рецензенты

академик РАН, д.и.н. Л.А. Беляев (Институт археологии РАН, Москва)
к.и.н. Л.В. Мыц (Государственный Эрмитаж, Санкт-Петербург)

A87 Археология Волго-Уралья. В 7 т. Т. 7. Позднее средневековье (середина XV–XVII вв.) / Институт археологии им. А.Х. Халикова АН РТ; под общ. ред. А.Г. Ситдикова; отв. ред. Ф.Ш. Хузин. – Казань: Изд-во АН РТ, 2022. – 532 с.: ил.

ISBN: 978-5-9690-1951-6, 978-5-9690-1115-1

Седьмой том, заключительный, является первым опытом академического исследования периода позднего Средневековья и раннего Нового времени. Он отличается новизной как по структуре статей, так и по заявленной хронологии и охвату описываемой территории. В данной работе впервые представлены материалы по волго-уральскому региону, полученные в результате масштабных исследований памятников XVI–XVII вв. В первую очередь это Казань, Свияжск, Чебоксары, Царевококшайск, Козьмодемьянск и др. В основу структуры текста положены культурные горизонты развития региона в период татарских ханств в Поволжье после распада Улуса Джучи и формирования пространства Российского государства.

The seventh and final volume is the first experience of an academic study of the late Middle Ages and early modern period. It is notable for its novelty both in the structure of the articles and in the stated chronology and coverage of the territory described. This work for the first time presents materials on the Volga-Ural region, received as a result of large-scale studies of sites of the XVI–XVII centuries. First of all, these are Kazan, Sviyazhsk, Cheboksary, Tsaryovokokshaysk, Kozmodemyansk, etc. The structure of the text is based on the cultural horizons of the development of the region during the Tatar khanates period in the Volga river area after the disintegration of the Ulus of Jochi and the formation of the Russian state.

ISBN: 978-5-9690-1951-6, 978-5-9690-1115-1

DOI: <https://doi.org/10.24852/978-5-9690-0951-6.2022.7>

Многотомное издание «Археология Волго-Уралья» подготовлено и издано за счет средств Государственной программы Республики Татарстан «Сохранение национальной идентичности татарского народа (2020–2024 годы)»

© Институт археологии АН РТ, 2022
© Изд-во АН РТ, 2022

АРХЕОЛОГИЯ ВОЛГО-УРАЛЬЯ

ПОД ОБЩЕЙ РЕДАКЦИЕЙ
ЧЛ.-КОРР. АКАДЕМИИ НАУК РТ
д.и.н. А.Г. СИТДИКОВА

РЕДКОЛЛЕГИЯ
чл.-корр. АН РТ, д.и.н. Ф.Ш. ХУЗИН (ответственный редактор)
д.и.н. А.М. ГУБАЙДУЛЛИН,
к.и.н. Р.Р. САТТАРОВ,
к.и.н. Д.К. ТУЛУШ,
к.в.н. Г.Ш. АСЫЛГАРАЕВА

АРХЕОЛОГИЯ ВОЛГО-УРАЛЬЯ

Археология Волго-Уралья
в 7 томах

Авторы тома VII:

ТОМ I	КАМЕННЫЙ ВЕК
ТОМ II	ЭНЕОЛИТ И БРОНЗОВЫЙ ВЕК
ТОМ III	РАННИЙ ЖЕЛЕЗНЫЙ ВЕК
ТОМ IV	ЭПОХА ВЕЛИКОГО ПЕРЕСЕЛЕНИЯ НАРОДОВ
ТОМ V	СРЕДНИЕ ВЕКА (VIII – НАЧАЛО XIII ВВ.)
ТОМ VI	СРЕДНИЕ ВЕКА (ВТОРАЯ ТРЕТЬ XIII – ПЕРВАЯ ПОЛОВИНА XV ВВ.)
ТОМ VII	ПОЗДНЕЕ СРЕДНЕВЕКОВЬЕ (СЕРЕДИНА XV–XVII ВВ.)

АБДУЛЛИН Х.М.
АХМЕТГАЛИН Ф.А.
БЕЛЯЕВ А.В.
ВАЛИЕВ Р.Р.
ВАСИЛЬЕВ Д.В.
ГАЗИМЗЯНОВ И.Р.
ДАНИЛОВ П.С.
ДРОЗДОВА Г.И.
ДУБМАН Э.Л.
ЕГОРОВ А.В.
ЗЕЛЕНЕЕВ Ю.А.
КРЯЖЕВСКИХ А.Л.
МАЛКОВА Н.М.
МУХАМЕТШИН Д.Г.
НИГАМАЕВ А.З.
НИКИТИНА Т.Б.
ПАТРУШЕВ В.С.
ПИГАРЕВ Е.М.
СИВИЦКИЙ М.В.
СИТДИКОВ А.Г.
СТАРКОВ А.С.
ФЕДУЛОВ М.И.
ХАЗИЕВ А.И.
ХАМЗИН Р.Н.
ХУЗИН Ф.Ш.
ШАКИРОВ З.Г.

ГЛАВА 5

АРХЕОЛОГИЯ ИСТОРИЧЕСКИХ ПОСЕЛЕНИЙ И ГОРОДОВ
КАЗАНСКОГО ХАНСТВА

Территория вокруг Казани и даже удаленные от нее земли были довольно плотно заселены. В предкамской зоне известно более 500 селищ, 14 городищ, в числе которых такие известные, как Арск, Иски (Эчки) Казань, Чаллы, Алабуга, а также около 80 кладбищ с эпиграфическими памятниками (Свод памятников, 2007; Галлямов, 1997, с. 63 и сл.). Заметим, что когда русские войска в 1552 г. направились на запад и север от столицы вглубь ханских земель, они в течение десяти дней взяли «великих и малых острогов 30» (ПСРЛ, XIX, с. 126). Среди этих городов-крепостей в источниках упоминаются Чаллы, Тетюш (Тэтеш), Лаеш, Алат – центр Алатской даруги, Зюри (Жөри) – центр Зюрейской дороги, Илеть (Иллэт) на Галичской даруге и др. К сожалению, археологически они практически не изучены.

«Иски Казань». Расположенное на высоком мысу левого берега р. Казанки, Камаевское городище впервые было обследовано еще в XVIII в. Н.П. Рычковым (1772) и И.Г. Георги (Georgi, 1775), которые, основываясь на рассказанных им местными жителями легендах и преданиях, высказали мысль о существовании здесь города Иски (Старой) Казани, перенесенного потом, в силу ряда обстоятельств, на место современной, «новой» Казани. По мнению М.С. Рыбушкина (1833, с. 1171) и П. Малова (1853, с. 120), Иски Казань занимала также и правую, луговую сторону рч. Казанки. Точку зрения о локализации легендарной Иски Казани на месте Камаевского городища поддержали многие последующие историки и краеведы – П.Е. Заринский (1880, с. 712), М.Н. Пинегин (1890, с. 21 и сл.), Н.П. Загоскин (1895, с. 10 и сл.), В.Л. Борисов (1901), И.Н. Смирнов (1901), П.А. Пономарев (1904) и др.

Единственный автор, не соглашавшийся с такой постановкой вопроса, М.М. Хомяков, основывал свое мнение отсутствием на Камаевском городище следов древних построек и незначительной мощностью культурного слоя. Он был убежден, что Камаевское городище является всего лишь остатками хорошо укрепленной крепости, скорее всего, резиденцией печально известного по событиям 1552 г. князя Камая (Хомяков, 1911). И.Н. Бороздин солидаризовался с М.М. Хомя-

ковым в части отождествления Камаевского городища с военной крепостью, а саму Иски Казань склонен был локализовать лишь на месте Русско-Урматского селища, где они проводил небольшие археологические исследования (Бороздин, 1929). Эта точка зрения нашла поддержку и со стороны Н.Ф. Калинина (1954, с. 103–104). Не соглашаясь с ними, глава советских болгароведов А.П. Смирнов утверждал, что Камаевское городище – это не только остатки военной крепости, тут располагался целый город, вошедший в историю под названием Иски Казань (Смирнов, 1962).

Следует обратить внимание, что никто из вышеназванных авторов, кроме разве лишь М. Рыбушкина и П. Малова, не рассматривал Камаевское городище и Русско-Урматское селище как единый археологический комплекс, принадлежавший легендарному городу – с Иски Казанью связывали обычно одно из них.

В течение ряда лет, начиная с 1972 г., на интересующих нас памятниках проводил раскопки Р.Г. Фахрутдинов, опубликовавший краткие результаты своих исследований в многочисленных научно-популярных изданиях, а также в монографии «Очерки по истории Волжской Булгарии» (1984, с. 125–166). Согласно его концепции, Камаевское городище, основанное где-то во второй половине XIII в., представляло собою «кремль, политический центр города, где, кроме князя и его дружины, находились административный аппарат и высшее духовенство. Одновременно имелись некоторые производственные комплексы, построенные в целях удовлетворения потребности верхушки и гарнизона в вооружении и средствах первой необходимости» (Фахрутдинов, 1984, с. 146). «Основная часть Иски Казани, занятая ремесленно-торговым людом, располагалась... на месте Русско-Урматского селища», возникшего еще в домонгольское время и занимавшего в период своего расцвета площадь более 120 га. Р.Г. Фахрутдинов утверждал, что в начале XV в. «Иски Казань» называлась «Болгаром ал-Джадид», передавшим впоследствии свою политическую и этноконсолидирующую роль «Новой» Казани, возникшей якобы не раньше конца XIV столетия.

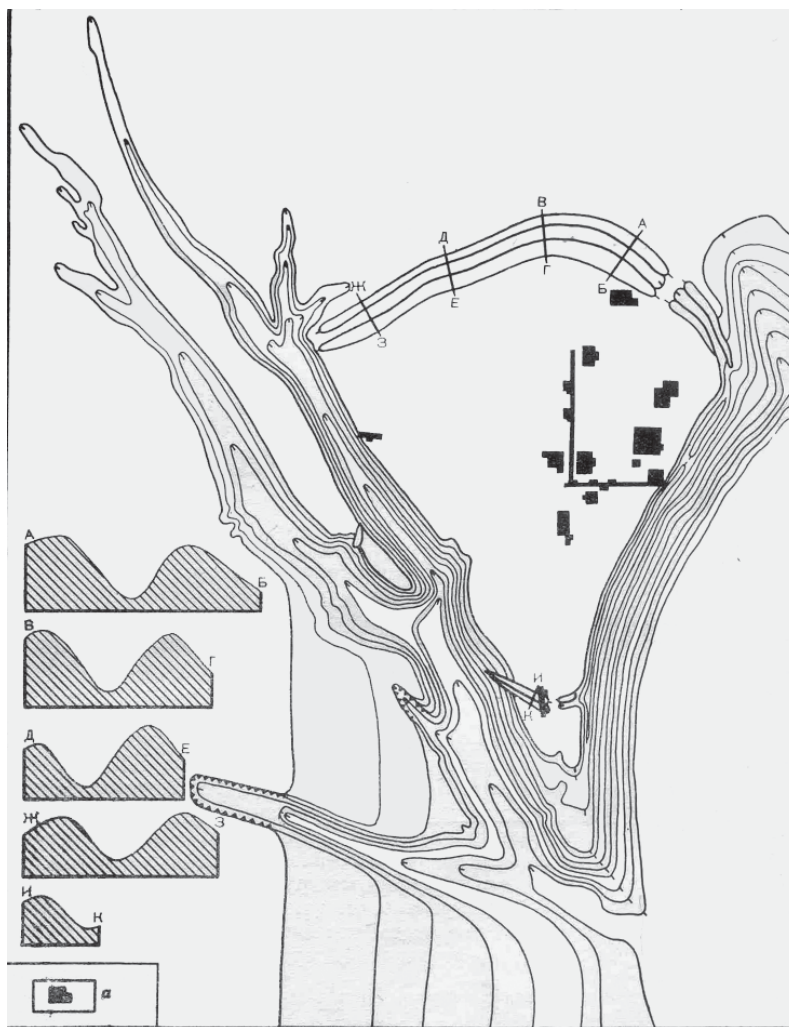


Рис. 1. План Камаевского городища с указанием раскопов 1972, 1979, 1981 гг. (по Р.Г. Фахрутдинову)

В 1990-е годы на обоих памятниках работала археологическая экспедиция под руководством А.А. Бурханова. В своих информационных сообщениях он в целом поддерживал концепцию своего предшественника (Бурханов, 1999; Бурханов, Измайлов, 1999). В отличие от Р.Г. Фахрутдинова он считает Русско-Урматское поселение не селищем, а городищем (правда, данный тезис археологически не аргументирован, а план селища нигде не опубликован). Кроме того, А.А. Бурханов поддержал точку зрения Ф.Ш. Хузина (1995, с. 42–43) о одновременности Камаевского городища и Русско-Урматского селища (Бурханов, Измайлов, 1999, с. 137).

К сожалению, до сих пор богатые материалы раскопок Р.Г. Фахрутдинова и А.А. Бурханова практически не введены в научный оборот. В последнее время, благодаря усилиям Н.А. Кокориной, появились лишь публикации материалов усадьбы гончара на Русско-Урматском селище (Кокорина, Фахрутдинов, 1999; Кокорина, 1999). В целом стратиграфия культурного слоя и хронология памятников все еще не разработана, от-

сутствует классификация и типология вещевого материала, нет научной публикации вскрытых сооружений. Не известно, какую площадь занимало Русско-Урматское поселение в домонгольское время и как оно развивалось территориально в последующие периоды своей жизни.

Письменные источники по истории «Иски Казани» отсутствуют, имеются лишь произведения устного народного творчества – легенды и предания, самые ранние записи которых относятся к XVIII в. Еще С.М. Шпилевский отмечал, что «важнейшим предметом содержания татарских рукописей и преданий представляется поход Аксак-Тимура в Булгарию, разорение им болгарских городов и основание г. Казани. Два события эти становятся в связи одно с другим – [Иски] Казань основана спасенными от Тимура царевичами г. Болгара» (Шпилевский, 1877, с. 68 и сл.). Поскольку сюжет об основании «Иски Казани» как следствие похода Тимура 1391 г. никак не вяжется с историческими и археологическими данными (г. Болгар не был завоеван Тимуром), полагают, что в этих преданиях «могли быть отражены со-

бытия времен Батгя» (Фахрутдинов, 1984, с. 161). Полностью доверяясь народной памяти, ученый убежден в существовании «Новой» Казани 158 лет от ее основания и до падения в 1552 г., а «Иски Казани» – 104 года до построения «Новой». Таким вот простым способом, внося лишь некоторые коррективы при переводе дат из мусульманской хронологии в грегорианскую, он получает точные даты возникновения «Иски» (1298 г.) и «Новой» Казани (1399 г.). А вот увязки с археологией все равно не получилось – Русско-Урматское селище, или ранний посад города, в домонгольское время, по крайней мере, с конца XII в., уже существовало.

Коль речь зашла о хронологии памятников, хочется сказать несколько слов о времени существования селища – «посада» и городища – «кремля» на основании опубликованных данных. Они, эти памятники, несомненно, разновременны и лишь сравнительно короткое время существовали синхронно. Селище датируется XII–XIV вв. (может быть, началом XV в.). Городище является более поздним памятником, в основном XV – первой половины или середины XVI в. Показательно, что из 77 джучидских монет, указанных в монографии Р.Г. Фахрутдинова (1984, с. 142, 144), 69 относятся к XV в., лишь две – к XIV в., четыре – неопределенные. В последние годы сделаны новые нумизматические находки, но хронологическое соотношение их примерно такое же. Среди находок из слоя имеются также две монеты Василия II (начало XV в.), медные кресты XVI в. и пр. Приведенная хронология «кремля» и «посада» противоречит закономерности, характерной для средневековых городов Восточной и Западной Европы – первоначальным ядром города является, как правило, кремль, детинец, а не посад.

Теперь обратим внимание на топографию, взаиморасположение Русско-Урматского селища и Камаевского городища. Расстояние между ними составляет более 2 км! Ни в одном средневековом государстве, насколько нам известно, не было городов, административный центр (кремль) которого находился бы на таком огромном отдалении от ремесленного посада.

Из всего вышесказанного напрашивается вывод о невозможности объединять эти два памятника в один археологический комплекс и считать его остатками легендарной «Иски Казани», являющейся всего лишь выдумкой краеведов XVIII–XIX вв. Новые археологические открытия на территории Казанского кремля, позволяющие датировать время возникновения города рубежом X–XI вв., лишают в концепции Фахрутдинова главного аргумента в обосновании реальности «Иски Казани» – она оказывается намного моложе, чем «Новая».

Конечно, было бы ошибкой не видеть исторических связей между этими двумя памятниками, существовавшими практически одновременно на достаточно большом хронологическом отрезке времени. Не исключено, что обширное по своим размерам Русско-Урматское поселение, расцвет которого приходится на золотоордынское время, называлось тогда Внутренней («Эчке») Казанью. Как показал в своем интересном исследовании Р.Ф. Галлямов, в Писцовой книге Казанского уезда 1565–1568 гг. «Иски-Казанское городище» и расположенное вблизи него село упоминаются 11 раз под названием «Ички» или «Ычки Казань», т. е. «Внутренняя Казань». В письменных документах второй половины XVI–XVIII вв. (как и более раннего времени) топоним «Иски Казань» ни разу не зафиксирован (Галлямов, 2000, с. 186–189).

Напомним, что в домонгольской Болгарии восточные авторы X в. знают два города под одним и тем же названием «Болгар». Второй из них упоминается с эпитетом «Внешний», значит, был и «Внутренний» Болгар (Халиков, 1973, с. 96). Напрашивается определенная параллель с двумя городами, носившими названия «Казань» и «Эчке» Казань.

Не следует отрицать значение Эчке Казани (Русско-Урматского поселения) как важного ремесленного центра Заказанья не только эпохи джучидов, но и в более поздние времена: здесь изучены гончарные мастерские, выявлены следы металлургического производства XIV–XV вв., продукция которых шла в основном в Казань.

Более объективную историю Камаевского – Русско-Урматского комплекса памятников, включая эпиграфические памятники его округа, можно будет реконструировать после полной научной публикации материалов раскопок 1970–1990-х годов.

Город Арск (там. Арча) занимает особое место в средневековой истории Волго-Камского региона. Его изучение позволяет понять сложные социально-экономические, политические и этногенетические процессы, протекавшие в регионе в эпоху Средневековья.

Арск находится в 60 км от Казани на правом берегу р. Казанки. В центре современного города расположено средневековое городище, с которым и связана история возникновения Арска. Городище, возвышающееся на крутом мысу, имеет размеры 2,4 га (Свод, 2007, с. 149). Оно плохо сохранилось до наших дней. К сожалению, большая часть памятника застроена или находится на территории организаций, расположенных в пределах его прежних укреплений. Остатки валов были срыты в начале 2000-х годов (Руденко, 2002–2003, с. 120). В целом, несмотря на зна-

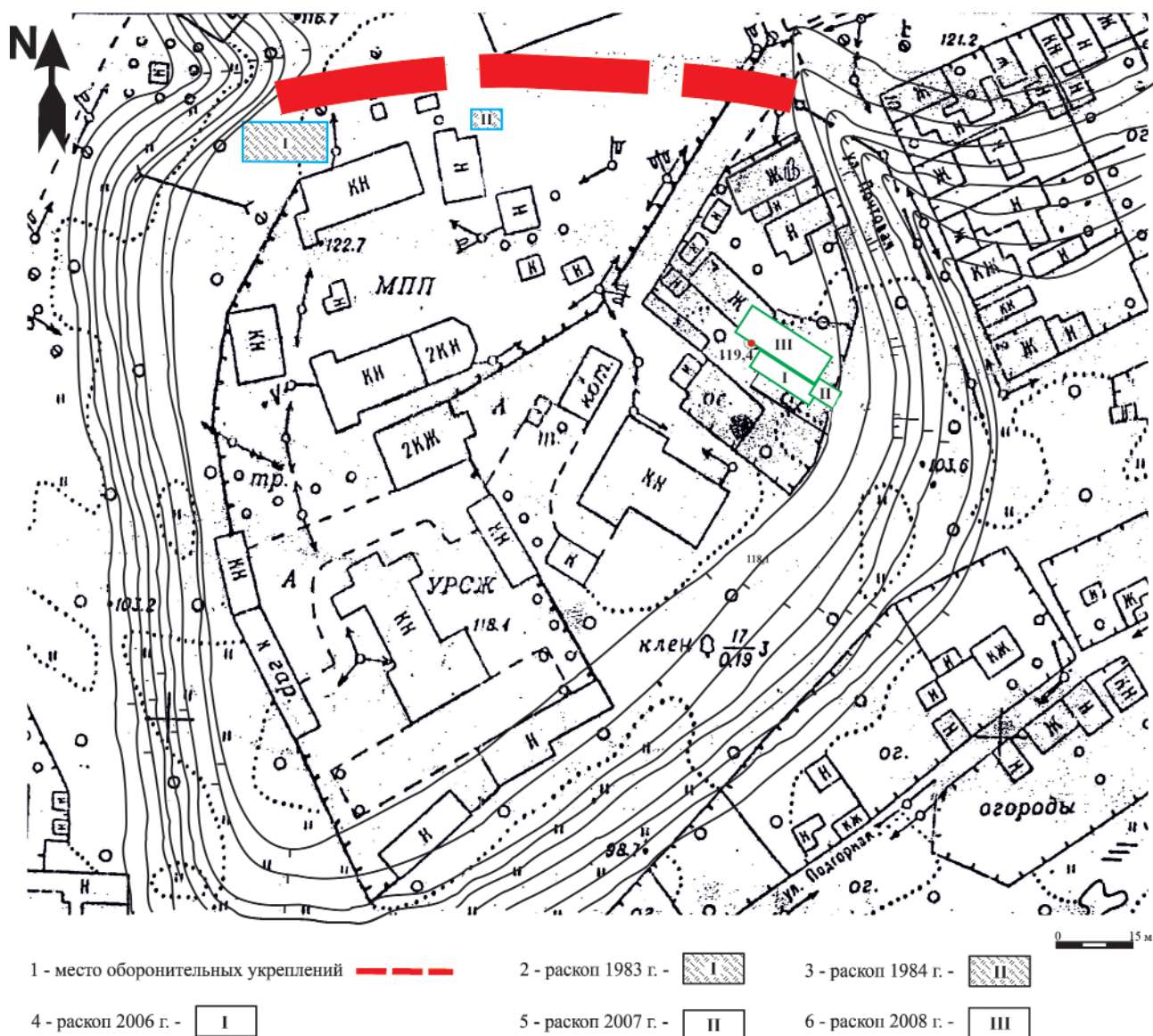


Рис. 2. Ситуационный план Арского городища

чительную освоенность его территории, на отдельных участках сохранился культурный слой, позволяющий стратиграфически проследить процесс его формирования и установить хронологию напластований.

В научной литературе, посвященной проблемам средневековой истории Арска, большое внимание уделялось этнокультурной идентификации поселения, обоснованию времени и места его возникновения, происхождению названия. К сожалению, скудность и ограниченность имеющихся источников обусловили существование различных предположений о средневековой истории города. Основой исторических реконструкций служат фрагментарные и противоречивые письменные источники, активно привлекаются поздние фольклорные данные, результаты лингвистических исследований, а также материалы археологических раскопок.

Полемика вокруг ранней истории Арска наметилась еще в XVII–XIX вв. (Бехтерев, 1880; Худяков, 1991; Никольский, 2004, с. 55; Татищев, 2005, с. 41 и др.). В большинстве работ, посвященных истории региона, Арск рассматривается как один из значимых городов Казанского ханства (Карамзин, 1994, с. 625–626; Иванова, 1995, с. 507 и др.). Современные интерпретации названия Арска больше ориентированы на этнокультурную идентификацию поселения с местным тюркским, славянским, поволжским или прикамским населением (Белых, 1996; Хамидуллин, 2002, с. 221; Гарипова, 1998, с. 32–35; Фахрутдинов, 1975, с. 379–380; Дмитриев, 1958, с. 81–84; 2001; Каховский, 1965; Гришкина, 1988; 1994; Гришкина, Владыкин, 1982, с. 49–52; Сысоева, 1967, с. 8; Петрова, 1925, с. 297–302; Атаманов, 1997; Бурханов, 1997–1998, с. 102–105; Ухов, Харин, Голдина, 1999, с. 311–334; Свечников и др.).

Наиболее распространенной является концепция возведения Арска на берегах р. Казанки предками удмуртов. Основой построений служит наличие в написании названия города этнонима «ар», однозначно трактуемого многими исследователями как указание удмуртского происхождения поселения, существовавшего в качестве самостоятельного удмуртского княжеского центра с XII в. и до периода Казанского ханства (Руденко, 2002–2003; Островский, 1874; Бехтерев, 1880; Худяков, с. 55; Иванова, 1995, с. 52–53; Белых, 1996; Гришкина, 1988, с. 21–24; Гришкина, 1994; с. 49–52; Гришкина, Владыкин, 1982, с. 8; Сысоева, 1967; Петрова, 1925, с. 297–302; и др.).

Имеется обширная литература, рассматривающая Арск как поселение, появившееся в результате чувашского заселения бассейна р. Казанки, Вятки, Чепцы в домонгольское время (Дмитриев, 1958; Каховский, 1965; Дмитриев, 2001; Иванов, Николаев, Дмитриев, 2000). В рамках этой концепции Арск считается чувашским городом XII в., население которого было ассимилировано татарами (Петрова, 1925).

В концепциях, обосновывающих тюрко-татарское происхождение Арска, возникновение города увязывается с болгарским заселением бассейна р. Казанки в XII–XIII вв. (Хамидуллин, 2002, с. 221; Фахрутдинов, 1975, с. 81 и сл.; Бурханов, 1997–1998, с. 113; Степенная книга царского родословия, 1908 и др.). Появление крепости определяется как результат процесса политического и экономического закрепления региона в рамках Волжской Болгарии. Последующее развитие города неразрывно связывается с этногенезом тюрко-татар Волго-Вятского региона.

Наиболее привлекательными историческими материалами, используемыми учеными, являются сведения письменных источников. Ранее летописное упоминание г. Арска имеется в Житии ярославского князя Федора Ростиславовича Черемного, по которому ордынский хан Менгу Тимур в 1278 г. якобы подарил русскому князю в качестве приданого своей дочери 36 городов, в числе которых значился и Арск (Степенная книга царского родословия, 1908; Фахрутдинов, 1975, с. 309). Среди ученых сведения данного источника не вызывают большого доверия (Фахрутдинов, 1975, с. 104; Ключевский, 1988, с. 171). «Степенная книга» была написана значительно позднее времени жизни князя и могла воспроизводить более поздние географические знания самого составителя, жившего во второй половине XVI в.

О существовании области аров мы знаем также по трудам восточных авторов домонгольского времени, описывающих территории, прилегающие к границам Волжской Болгарии (Ключевский, 1988,

с. 668, 781). По их описаниям, район расселения аров локализуется на территориях, находящихся севернее Волжской Болгарии.

Реальной датой, с которой связывают появление Арской земли на страницах русских летописей, считается 1379 г. Под этим годом описывается поход вятчан на Арскую землю, где они разгромили ушкуйников и убили воеводу Рязани (Летописный сборник, именуемый Патриаршей или Никоновской летописью, 2000, с. 45; Продолжение летописи по Воскресенскому списку, 2001, с. 34; Рогожский летописец. Тверской сборник, 2000, с. 138; Симеоновская летопись, 2007, с. 129; Московский летописный свод конца XV века, с. 201; Типографская летопись, 2000, с. 143). Чуть позднее, под 11 июня 1489 г., Арская земля и арские князья появляются в летописях при описании нового похода русских князей на Вятскую землю с захватом вятских городов и подчинением князей Арской земли (Симеоновская летопись, 2007, с. 272; Летописный сборник, именуемый Патриаршей или Никоновской летописью, 2000, с. 221; Львовская летопись, 2005, с. 358; Никаноровская летопись. Сокращенные летописные своды конца XV века, 2007, с. 288, 289, 360; Софийская вторая летопись, 2001, с. 326).

Первое упоминание Арска как города связано с описанием попытки захвата казанского престола сибирским ханом Мамуком в ноябре 1496 г. (Продолжение летописи по Воскресенскому списку, 2001, с. 34; Типографская летопись, 2000, с. 243; Львовская летопись, 2005, с. 364; Софийская вторая летопись, 2001, с. 348). Арск дал отпор сибирскому хану, не пустив в город, что привело в последующем к его изгнанию из Казани. Следующее появление города в русских летописях относится уже к периоду активного участия арских князей в московско-казанском противостоянии середины XVI в.

Тема места и роли арских князей в истории Казанья – один из полемичных вопросов в современной историографии (Гришкина, 1988; 1994; 1982; Чураков, 2005 и др.). По летописям к арским князьям причисляются: Япанча (История о Казанском царстве, 2000, с. 418), Богодан (Летописный сборник, именуемый Патриаршей или Никоновской летописью, 2000, с. 176, 476), Явуш (История о Казанском царстве, 2000, с. 418), Камай (Летописный сборник, именуемый Патриаршей или Никоновской летописью, 2000, с. 516). Они были тесно связаны с татарской политической элитой Казанского ханства, и, возможно, часть из них имела болгарское или кыпчакское происхождение (Исхаков, Измайлов, 2007, с. 247). Ряд исследователей рассматривает их как удмуртских региональных правителей (Гришкина, 1968; Худяков, 1991,

с. 55; Иванова, 1995, с. 53; Гришкина, Владыкин, 1982 с. 8; Сысоева, 1967; Петрова, 1925; Чураков, 2005). Арские князья играли важную роль в казанских делах, что характеризуется ситуацией 1496 г., связанной с изгнанием Мамука при попытке воцарения в Казани. Основой политической мощи арских князей, несомненно, была экономическая составляющая с развитым сельским хозяйством и многолюдным населением (Курбский, 2001, с. 337). По своему составу арские князья, вероятно, были полиэтничны и включали в себя как тюркскую, так и поволжско-финскую родовую элиту, вероятно частично мусульманизованную.

Арское княжество, будучи составной частью Казанского ханства, было опорой Казани в борьбе против колониальных притязаний Москвы. В 1552 г. Арск предоставляет Казани военную помощь. Арские князья Япанча и Явуш совершали рейды в тыл русских, осаждавших столицу. Противник был вынужден строить туры на Арском поле, чтобы не дать арчанам возможность атаковать с лесной стороны. Поняв, что без захвата Арской крепости невозможно будет покорить Казань, русские направились на арские земли.

По пути в Арск они совершили набег на несколько укрепленных поселений: «большим полком направо пошедший да пришед к острогу, ... великие крепости у них поделаны и в лесу чашча великая и пошли воючи и села жгучи к Арскому городищу». Первое укрепление на пути в Арск – «засека на Высокой горе, расположенная в 15 верстах от Казани» – место дислокации конного войска Япанчи.

Характеристика Арского края и похода на Арск имеется и в описании участника событий 1552 г., князя Андрея Курбского. По его воспоминаниям, Арская земля имела «...большие поля, чрезвычайно изобильные и щедрые на всякий плод, там прекрасны также и поистине достойны удивления дворы их князей и вельмож. Села часты, а хлеба всякого такое там множество, что поистине невозможно рассказать и поверить – сравнить пожалуй, со множеством небесных звезд! Бесчисленны также множество стад разного скота и ценной добычи прежде всего живущих в той земле разных зверей: ведь обитают там ценная куница и белка и другие звери, годные на одежду и в еду. А чуть подальше – множество соболей и медов, не знаю, где было бы больше под солнцем! Через 10 дней благополучно возвратились они к нам с бесчисленной добычей, захватив в плен множество басурманских женщин и детей. Они освободили от многолетнего рабства множество своих, прежде захваченных басурманами. ...И по такой дешевке шла в нашем войске всякая живность, что корову покупали за 10 московских денег...» (Курбский,

2001, с. 53). Весьма красноречивы слова А. Курбского о богатстве Арской даруги близ Казани: «...дворы княжат и вельмож поражали красотой и были воистину достойны удивления»

При описании Казанского похода особое место занимает сюжет штурма Арска 6 сентября 1552 г. Благодаря летописанию имеется возможность частично реконструировать Арскую крепость и ее осаду русскими войсками. Город на страницах летописи предстает как «...острог стары, Арск зовом, зделан аки град тверд и з башнями, из боиницы, и живет людей много в нем, и берегут велми, и не бе взиман ни от коих же ратеи никакого же, стоить от Казани 60 верстах, в местех зело крепких и в непроходимых, дебрех и в блатах, едином путем к нему притти и отоити» (История о Казанском царстве, 2000, с. 127).

Произошло большое сражение. Русские поняли, что «не взять его просто, поскольку много в нем людей – одних бойцов пятнадцать тысяч и, прикатив к нему пушки и пищали, начали бить по острогу». Крепость защищалась упорно, но силы были неравные. Арск был захвачен. Уничтожение Арской крепости, несомненно, было переломным моментом в осаде Казани, предопределивший ее окончательно захват.

Реконструкция средневековой истории региона дорусского времени позволяют и материалы в ретроспективном анализе, составленные после событий 1552 г. (Галлямов, 2001). С периодом XVII в. связано большое количество актов документов, в которых Арск описан подробно с характеристикой самого поселения так и укрепленный острога.

Важным элементом в источниковедческом анализе истории региона являются данные археологии. Средневековые памятники домонгольско-булгарского времени сконцентрированы в бассейне р. Казанки и р. Меши с их притоками (Свод памятников, 2007). Болгарское заселение бассейна р. Казанки начинается не позднее XI в. (Руденко, 2002–2003). В XI–XII вв. освоение региона шло по долине р. Казанки, удобной в качестве транспортной артерии и привлекательной для сельскохозяйственного освоения. В этом регионе локализуется более 150 памятников булгаро-татарского времени, при этом с домонгольским временем связано более 50 памятников, в их числе Русско-Урматское, Бужинское селища, Арское городище, Казань и др. (Свод памятников, 2007).

В домонгольское время булгарское население Предкамья было сложным по своему этнокультурному составу. Об этом свидетельствует присутствие в материальной культуре изделий, характерных для различных групп тюркского населения Волжской Болгарии. В керамических из-

делях имеются типы, характерные для массовой городской болгарской культуры, а также глиняная традиционная лепная посуда огузов, печенегов и др. (Кокорина, 1995; 1999).

В регионе бассейна рек Меши и Казанки практически единичными являются памятники с поволжско-прикамской финской материальной культурой (Руденко, 2002–2003; Никитина, 1999, с. 168–169, 203–206; Никитина, Михеева, 2006, с. 108; Архипов, 1986; Иванова, 1999, с. 203–213; Шутова, 2001, с. 113, 114). На территории Татарстана в Волго-Вятском регионе выявлено четыре могильника, принадлежащие средневековым удмуртам в Балтасинском районе, один древнемарийский могильник известен в черте современной Казани (Свод памятников, 2007). В целом их присутствие в регионе незначительно и в предшествующий период (15 поселений и 6 могильников азелинской культуры) (Свод памятников 2007). Немногочисленность археологических памятников прикамских и поволжских финнов болгаро-татарского времени, вероятно, объясняется их вытеснением в результате активного проникновения в регион тюрко-болгарского населения с рубежа X–XI вв.

Обращает на себя внимание и вещевой материал, происходящий из средневековых памятников в бассейне р. Казанки. Массовые находки, полученные в результате раскопок, представлены традиционным болгарским керамическим материалом XII–XIII вв. (Кокорина, 1995; 1999). Аналогичные находки происходят и из раскопок на территории Арского городища. Из культурных напластований дорусского времени на территории городища среди находок почти полностью отсутствуют материалы прикамских и поволжско-финских истоков. Имеются только единичные фрагменты. Появление керамики этого круга и гончарной русской керамики отмечается в отложениях, сформировавшихся в середине и после второй половины XVI в. Подобный материал без четкой стратиграфии был получен и в раскопах 1983–1984 гг. Н.И. Шутовой с внутренней стороны городища у западного края вала. Аналогичная ситуация отмечается и на других памятниках. На болгарских поселениях прикамская и поволжско-финская керамика имеет небольшой процент от общего числа находок, как и керамика, имеющая древнерусские истоки (Никитина, 2006, с. 91–112; Шутова, 2001, с. 196–200).

Многочисленные мусульманские некрополи Заказанья (109 могильников) и эпиграфический материал показывают широкое расселение болгаро-татарского населения в период Волжской Болгарии, Золотой Орды и Казанского ханства (Свод памятников, 2007; Юсупов, 1960; Арча төбәге тарихы, 1996).

Антропологический облик населения из раскопок могильников иллюстрирует преобладание европеоидного типа, характерного для болгарского населения домонгольского времени и присущего современному татарскому населению края. В целом это свидетельствует о преемственном развитии болгаро-тюркского населения Заказанья с домонгольского времени до позднего Средневековья, с которым связано последующее сложение казанских татар.

В целом археологический материал иллюстрирует достаточно сложные этнокультурные процессы, протекавшие в регионе в XI–XVI вв. Бассейн р. Казанки, оказавшийся в сфере влияния болгаро-тюркского населения, является местом тесных межэтнических контактов. Вероятно, сближение проживавших здесь народов обусловило интенсивность социально-экономических и политических отношений. Появление болгар стало катализатором в развитии сложившихся социальных отношений, активизировав выделение родовой знати, и сложении крупных, вероятно, торгово-административных центров (Казаков, 2007, с. 119).

Арск в системе болгарских населенных пунктов на р. Казанке занимает особое положение, оно является крайним северо-восточным болгарским укрепленным поселением вверх по ее течению, каким и оставался до присоединения края Московским государством. Время его появления определяется процессом заселения региона болгарским населением в XII–XIII вв. Вблизи него в 3 км западнее, вниз по течению, располагается значительное по своим размерам Бужинское селение, вероятно формировавшее округу Арска.

Самостоятельным объектом рассмотрения при изучении истории Арска является вопрос происхождения его названия. Данная проблема имеет около десятка вариаций объяснения наименования Арска (Белых, 2002; Голдина, 1999, с. 330–333). Арск, занимая особое политическое и административное место в развитии региона, стал важной и неотъемлемой частью культуры живущих здесь татар, марийцев и удмуртов, найдя отражение в легендах и преданиях.

Среди многочисленных гипотез о происхождении названия обращает на себя внимание мнение С.К. Белых, объясняющее существование в названии города сочетания «ар» с указанием на своеобразие места его основания как окраинного болгарского поселения исходя из тюркского «ар», обозначающего противоположную сторону. С географической точки зрения такое объяснение достаточно точно соответствует характеристике территории Предкамья, расположенного на другом берегу Камы относительно основной территории Волжской Болгарии в Закамье (Белых, 1996). Ве-

роятно, именно название «ары» отмечали и восточные авторы, описывающие районы, расположенные на севере Волжской Болгарии. При таком подходе вполне объяснимо наименование удмуртов современными татарами – ары, т. е. буквально «люди, живущие на другой стороне».

Объяснение происхождения названия самих «удмуртов», состоящего из сочетания «одо», «удо» – название племени «морт» – человек (человек племени *одо*), по мнению ряда исследователей, созвучно с фиксируемым в русских летописях наименованием местного прикамского населения – остяки, отяки, вотяки (Белых, 1996; История татар, 2006, с. 102–105; Голдина, 1999, с. 330–333; Чураков, 2007; Белых, 2005). Вероятно, болгаро-татарское «ары» и летописное «вотяк» обозначали одно финское население, проживающее в Камско-Вятском регионе, но именуемое у татар и русских по-разному.

Наличие сочетания «ар» в названии Арска, возможно, и является указанием на место расположения поселения на противоположной стороне или на территории проживания народа *ар*. Аналогии существования подобных названий у городов, построенных представителями иной культуры на территории другого народа, но сохраняющих его название, можно увидеть на примере древнерусских городов Рязань, Муром, Ростов. Последние появились в районах проживания окского финского населения. Схожесть проявляется не только в названии, но и особенностях развития поселенческой структуры. В частности, в районе Рязани на сегодня не выявлены археологические памятники, оставленные финским населением (В.П. Даркевич). Подобная ситуация и с Арском – в названии его отразилось название области аров, где булгарами была основана крепость.

Таким образом, средневековая история Арска, возникшего в домонгольское время не позднее начала XIII в., если не раньше, представляет собой процесс развития поселения, основанного булгарами в тесном взаимодействии с народами Предкамья, объединившимися в рамках государственных традиций Волжской Болгарии, Казанского ханства, а позднее и Московской Руси. Историко-культурное наследие Арска и его округа – это наследие всех проживающих здесь народов, созданное усилиями многих поколений их предков и требующего кропотливого изучения и бережного сохранения.

* * *

Культурный слой городища, хранящий многовековую историю края, локализуется на правом берегу р. Казанки на естественном подтреугольном мысу, образованном высокой террасой реки и глубоким оврагом с западной стороны. С на-

польной стороны имелась оборонительная система, которая фиксировалась еще в 80-х годах XX в. Вал и ров Арского острога, вероятно, имели длину около 100 м (рис. 2). Ширина и высота вала 16 м и 4 м, ширина и глубина рва 10 м и 2 м. Площадь мыса, на котором располагалась крепость, составляет около 24 тыс. кв. м (2,4 га). На сегодняшний день поверхность в основном застроена объектами УРСЖ объединения «Арские коммунальные сети» и др. На основании Постановления Совета Министров ТАССР от 30.10.1959 № 591 «О мероприятиях по улучшению состояния, охраны, реставрации и популяризации памятников истории и культуры, находящихся на территории Татарской АССР» Арское городище было поставлено на государственный учет и охрану. Несмотря на это, в советское время и в первой половине 1990-х годов площадка городища подвергалась бесконтрольным землеустроительным работам, что повлекло за собой значительную утрату древнейших культурных напластований.

С XIX в. история Арска, тогда еще заштатного города, привлекала внимание историков и краеведов. Так, о нем в своих работах сообщают С.М. Шпилевский (1877, с. 92–96), И.А. Износков (1885), В.Л. Борисов (1879, с. 32), Н.А. Спасский (1910) и др. В частности, В.Л. Борисов 16 октября 1899 г. присутствовал при осмотре башни Арского острога и дал отчет Обществу археологии, истории и этнографии при Императорском Казанском университете о необходимости реставрации деревянной башни в Арске. В мае-сентябре 1900 г. он же провел небольшие археологические раскопки близ этой башни.

Изучение Арского городища на научной основе началось лишь после Великой Отечественной войны, но, к сожалению, оно не носило систематического и планового характера. Экспедициями Казанского филиала АН СССР с 1945 г. при обследовании площадки городища найдены фрагменты керамики и различные бытовые предметы, в основной массе увязываемые с существованием города после присоединения к Московскому государству (АК, 1981).

В 1983–1984 гг. один из отрядов Удмуртской археологической экспедиции под руководством Н.И. Шутовой производил рекогносцировочные раскопки Арского городища (Шутова, 1983, л. 2–25; 1984, л. 2–11). Материалы двух раскопок позволили Н.И. Шутовой предварительно выделить ранние напластования, датированные концом I – началом II тысячелетия н. э.

В 1996 г. под руководством А.А. Бурханова на территории исторического центра Арска проведены археологические исследования, на основании которых он пришел к заключению о начале фор-

мирования поселения не позднее XIII в. В результате этих раскопок были «зафиксированы остатки земляного вала и рва. На территории городища найдены фрагменты керамической посуды периода Золотой Орды и Казанского ханства, изделия из стекла и железа (железные серпы, наконечники стрел и др.), остатки металлургического производства (шлаки), 2 серебряные монеты, чеканенные от имени Улу-Мухаммада, и др. вещи; обнаружены следы пожара 1552 г.» (ТЭ, 1, с. 205). К сожалению, материалы раскопок надлежащим образом не опубликованы, а судя по его данным, определить возникновение поселения предмонгольским временем, т. е. рубежом XII–XIII вв., не было достаточных оснований.

В 2006–2008 гг. в рамках программы «Историко-археологические исследования болгаро-татарского города Арска» Национальным центром археологических исследований Института истории им. Ш. Марджани АН РТ на территории Арского района была проведена серия археологических изысканий. Одним из важнейших результатов работ стало изучение раскопами культурного слоя в восточной части Арского городища, к юго-востоку от бывшей Вознесенской церкви.

Раскопы были заложены на участке, менее всего потревоженном поздними постройками. Целью данных работ было уточнение времени освоения рассматриваемой территории, попытка зафиксировать остатки оборонительных сооружений, а также осуществление охранно-спасательных работ для изучения культурного слоя, сооружений и материальных остатков в зоне предстоящего хозяйственного освоения (Хузин, 2006; Хузин, Шакиров, 2009, с. 495–496).

Раскоп I (рис. 3: а, б) 2006 года площадью 64 кв. м (16×4 м) был вытянут по линии юго-восток – северо-запад от края мыса вглубь площадки городища. Поверхность раскопа в сторону края мыса имела понижение до 110 см. До начала археологических работ на месте раскопа располагался огород при жилом доме. Раскоп II, заложенный в 2007 году на площади около 20 кв. м (6×4 м) с юго-востока примыкал к раскопу I (рис. 5). Поверхность раскопа в сторону края мыса понижается на 85 см. Раскоп III 2008 года (рис. 6.) имел площадь 108 кв. м (18×6 м) и располагался к северо-востоку от раскопа I. Поверхность раскопа в сторону края мыса имела понижение до 80 см.

Порядок культурных отложений, прослеженных в профилях раскопов, имеет единую последовательность слоев (рис. 7; 8). Сверху идет слой XIX–XX вв. Суммарная мощность слоя колеблется вне ям и сооружений в пределах 40–60 см. Слой – серая рыхлая супесь с угольками, которая образовалась в результате накопления и

перемещения грунта при использовании рассматриваемого участка под огород. Стратиграфическим наблюдениям не противоречат и находки из слоя, представленные современными металлическими пробками, стеклом, обломками фаянсовой и стеклянной посуды, глазурованной столовой керамики и круговой кухонной посуды относительно позднего облика при наличии на ряде участков более ранних материалов – серой и бурой круговой керамики. Со слоем в раскопах связано двадцать четыре объекта.

С позднейшим освоением исследованного участка связан ряд сооружений. Представляется целесообразным остановиться лишь на характеристике тех сооружений и находок, которые укладываются в хронологические рамки данного тома «Археологии Волго-Уралья».

Слой второй половины XVI–XVIII вв. – преимущественно серая рыхлая супесь с включениями угля, золы, извести и щебня, содержащая находки фрагментов керамики при полном отсутствии современных предметов обихода. Керамика слоя представлена единичными образцами красноглиняной глазурованной и большим количеством сероглиняной, белоглиняной или по образцу белоглиняной и реже коричневой, бурой посудой. Средняя мощность достигает 80 см. С этим слоем связано 17 объектов, выявленных как в стенках раскопа, так и в плане. Описание наиболее интересных сооружений приведено ниже.

Сооружения второй половины XVI–XVIII вв.
раскопа I. Сооружение 12 проявилось на глубине 50 см. Раскопом исследовалась северо-западная полукруглая часть углубления размерами 92×20 см. Она имела покатые стенки и чашевидное дно на глубине 25 см. В заполнении ямы прослежена серая рыхлая супесь с включениями прокала. Находки: керамика татарско-русская, русская белоглиняная. Назначение сооружения, датированного концом XVIII в., определить не удалось.

Сооружение 2 зафиксировано в северо-западной части раскопа на глубине 60 см. В процессе выборки определилось, что в раскоп попала южная часть прямоугольного сооружения, вытянутого по линии СВ – ЮЗ, размерами 190×280 см. Углубление имело отвесные стенки и ровное дно на глубине –70 см от 0. В яму была впущена деревянная конструкция, прослеженная в виде прогнивших досок. В заполнении серая рыхлая супесь с включениями извести, угольков, золы. Находки: керамика татарско-русская, русская белоглиняная. Период функционирования сооружения, вероятно погреба, – первая половина XVIII в.

Сооружение 4 зафиксировано на глубине 105 см. Оно имело квадратную форму (130×



Рис. 3. Арское городище. Раскоп I 2006 г. а – фото профиля северо-восточной стенки;
б – фото профиля юго-западной стенки

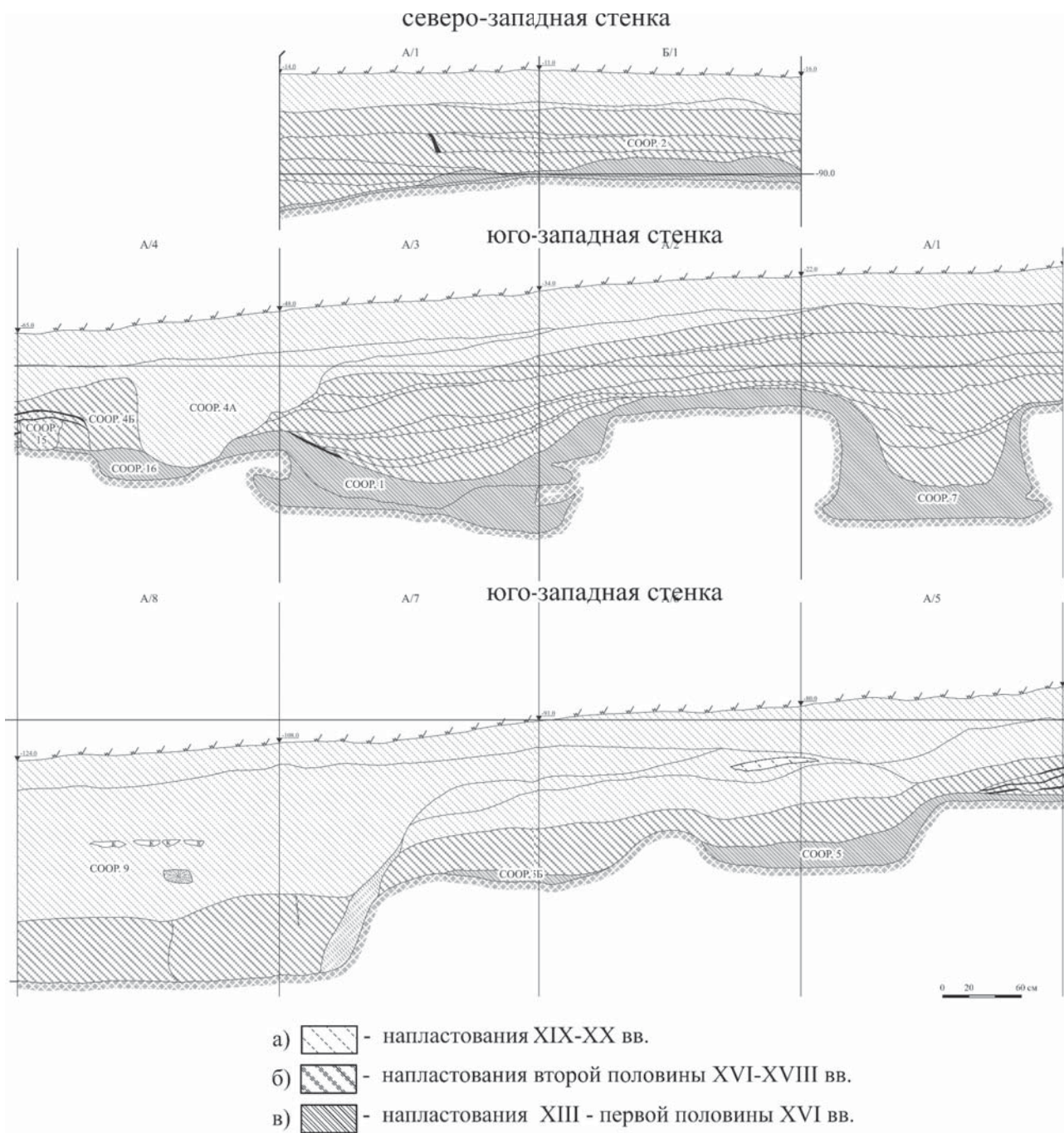


Рис. 4. Арское городище. Раскоп I. Профиля северо-западной и юго-западной стенок

130 см), углами ориентированную по сторонам света. Углубление имело отвесные стенки и ровное дно на глубине 112 см. В яму была впущена деревянная конструкция, прослеженная в виде прогоревших досок. В заполнении серая плотная пестроцветная супесь с включениями золы. Находки: два пряслица (одно дорусского времени). Период функционирования сооружения – первая половина XVII в.

Сооружение 6 на уч. Б/1–2 с дневным уровнем на отметке 85 см от современной поверхности. В процессе выборки определилось, что в раскоп попала северо-западная полукруглая

часть сооружения размерами 220×110 см. Оно имело покатые стенки и чашевидное дно на глубине -127 см от 0. В заполнении ямы прослежены щебень с известью и серая рыхлая супесь с включением золы и угольков. Находок нет. Назначение сооружения, предположительно датируемого XVII в., определить не удалось.

С несущими конструкциями от навеса увязываются столбовые ямы 2, 3 с вертикально установленными бревнами.

Слой XIII – первой половины XVI вв. представлен прослойкой темно-серой рыхлой супеси с включениями угля. Средняя мощность слоя вне



Рис. 5 . Арское городище. Раскоп II 2007 г. Фото профиля северо-восточной стенки



Рис. 6. Арское городище. Раскоп III 2008 г. Фото профиля северо-восточной стенки (уч. 2–4)

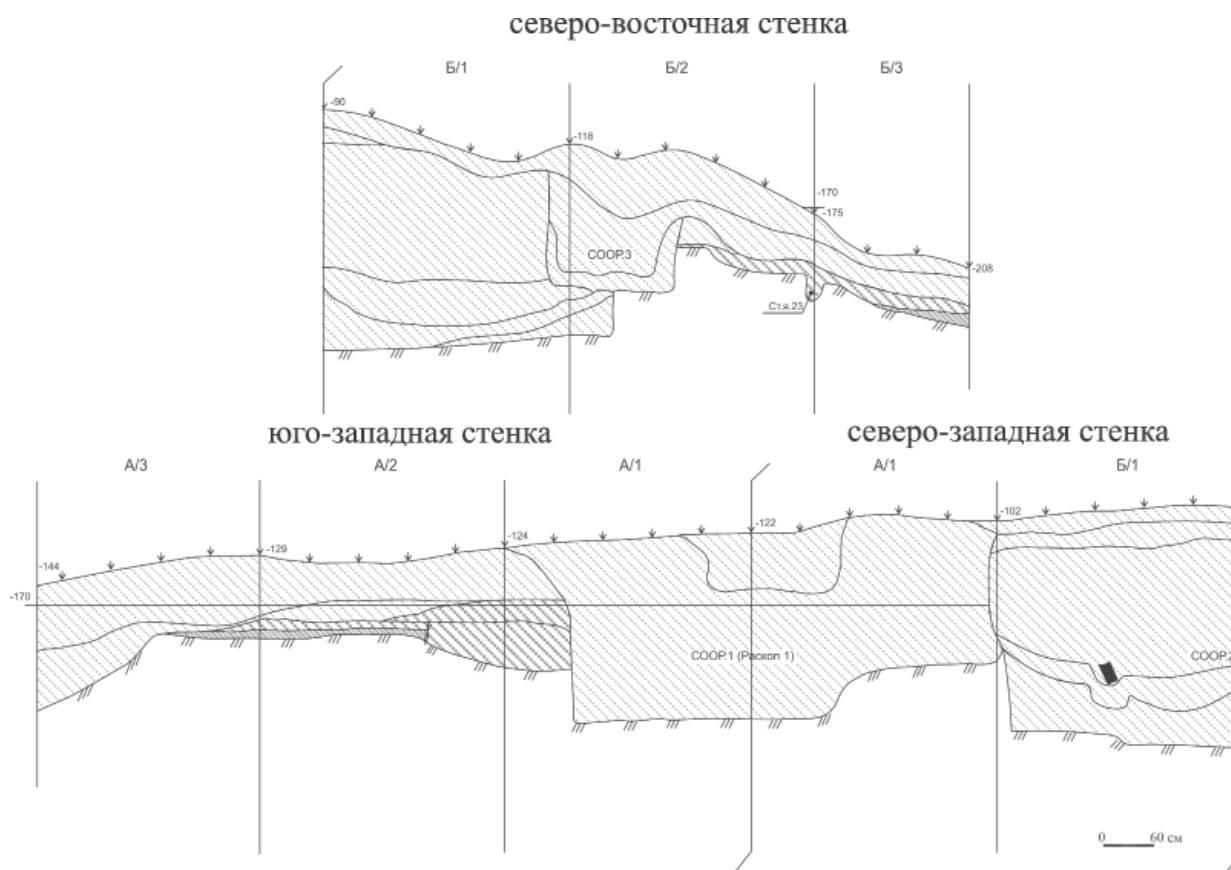


Рис. 7. Арское городище. Раскоп II 2007 г. Профиля стенок.

сооружений варьирует от 5 до 12 см. Со слоем связано девять объектов, предположительно хозяйственного назначения (рис. 11).

Сооружения XIII – первой половины XVI вв. раскопа I. Сооружение 1, выявленное на уч. А–Б /2–4. Его дневной уровень фиксировался в профиле на глубине 110 см от современной поверхности. Яма имеет подпрямоугольную форму с максимальными размерами 360×258 см. Углубление имело скошенные стенки с подбоями и ровное дно на глубине 200 см. В заполнении, кроме горизонтов запада, прослежены прослойки темно-серой рыхлой супеси с кусочками угля толщиной до 30 см и темно-серой рыхлой супеси с углем и щебнем толщиной до 40 см. Находки из сооружения представлены костями животных (четыре лошадиных черепа от особей 3–5 лет (определение д.б.н. А.Г. Петренко), керамикой в болгарских традициях, фрагментами золотоордынской и «казанской» посуды, деталью цилиндрического замка. Возможно, сооружение являлось заглубленной частью жилой постройки, которая прекратила свое функционирование в середине XVI в. в результате захвата Арска московскими войсками.

Сооружение 1А, контуры которого проявились на глубине около 130 см, имело круглую в плане форму диаметром 140 см, расширяющуюся книзу до 160 см. В процессе выборки определилось,

что яма имела скошенные стенки и ровное дно на глубине 200 см. В заполнении, кроме горизонтов запада, отмечены прослойки серой рыхлой супеси с включениями угля и золы толщиной до 20 см, а также серая рыхлая супесь с включениями угля, золы и прокала толщиной до 60 см. Находки: каменное пряслице, керамика русская белоглиняная, стенка сосуда ханского времени с зеленой поливой, конские удила. Вероятно, сооружение являлось хозяйственной ямой времен финала Казанского ханства.

Дневной уровень сооружения 5 зафиксирован на глубине около 80 см. В процессе выборки определилось, что оно является восточной частью подпрямоугольного углубления (260×280 см) с тамбуром (60×160 см) с северной стороны. Углубление имело чуть скошенные стенки и ровное дно на глубине 130 см. В заполнении серая рыхлая супесь с включениями угля, золы. С описываемым сооружением связаны сооружения № 5А, 5Б, прослеженные на уровне дна углубления. На дне углублений отмечена прослойка темно-серой рыхлой супеси с включениями угля. Период функционирования сооружений увязывается с болгаро-татарским временем – до середины XVI в.

Дневной уровень сооружения 7 в профиле фиксировался на глубине 110 см. В процессе выборки определилось, что яма имела овальную в плане

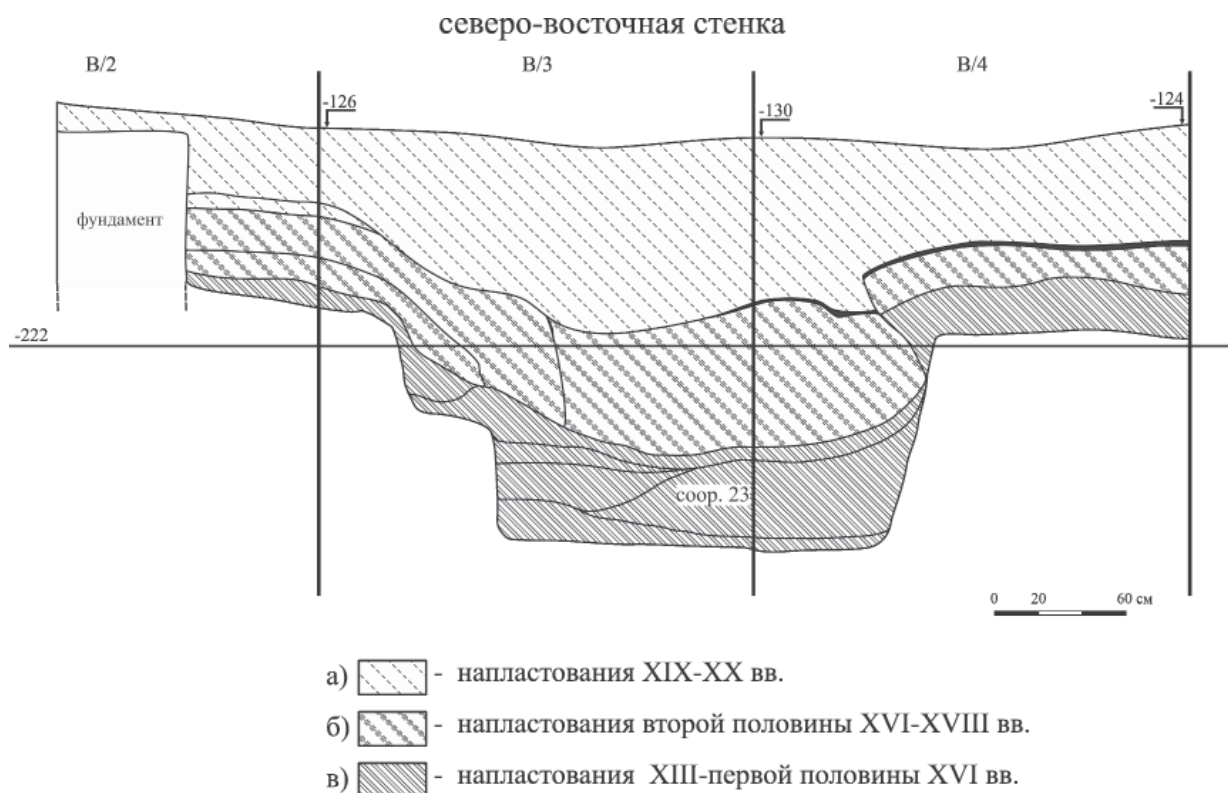


Рис. 8. Арское городище. Раскоп III 2008 г. Профиля стенок

форму с максимальными размерами 160×75 см. Углубление книзу расширяется, в стенках ближе ко дну имеются подбои, ровное дно выявлено на глубине 185 см от современной поверхности. В заполнении, кроме горизонтов запада, прослежены прослойки серой рыхлой супеси с вкраплениями угля и золой толщиной до 40 см, темно-серая рыхлая супесь с углем и щебнем толщиной до 40 см. Находки из заполнения представлены костями животных (три лошадиных черепа от особей 3–5 лет, определение А.Г. Петренко), верхним диском жернова (рис. 13: 13), кольчугой (бармица), керамикой в болгарских традициях, золотоордынской, «казанской», поволжско-финской и железным ножом. Возможно, сооружение являлось хозяйственной ямой, которая прекратила свое функционирование в середине XVI в. в результате захвата Арска московскими войсками.

С этим же временем на уч. Б/3–5 увязывается сооружение 8 с дневным уровнем на глубине 80 см. В раскопе проявилась юго-западная часть углубления округлой формы с максимальным диаметром 270 см. Углубление имело скошенные стенки и ровное дно на глубине 165 см. В заполнении, кроме горизонтов запада, прослежены прослойки угля с золой толщиной до 20 см (время прекращения функционирования) и темно-серая рыхлая супесь с углем, щебнем толщиной до 60 см. В числе находок отметим фрагмент чугунного котла, ошлакованную керамику, же-

лезный нож, фрагменты керамики в болгарских традициях, а также золотоордынской, «казанской», поволжско-финская посуды. Возможно, сооружение являлось хозяйственной ямой.

Столбовые ямы № 8–15 и № 4, 5, 7 имеют единую ось расположения по линии запад – восток, № 20–22 на краю террасы по оси север – юг (рис. 10). Столбовые ямы являются наиболее ранними объектами на раскопе, предположительно датируемыми XVI в. Они, вероятно, связаны с основанием укреплений ханского времени на краю мыса.

Всего же в раскопах удалось изучить 66 разновременных объектов и проанализировать около 5,5 тысяч находок.

Находки второй половины XVI–XVIII вв. из раскопок Арского городища.

Из напластований второй половины XVI–XVIII в. происходит большое количество предметов, характеризующих материальную городскую культуру. Среди них выделяются пряслица, свистулька, грузила от сетей (рис. 12: 16, 17), «слезница» (рис. 12: 7). В коллекцию взяты выразительные фрагменты посуды (рис. 12: 9–13), а также обломки сосудов в болгарских традициях, казанской круговой и поволжско-финской лепной керамики, попадавших в переотложенном состоянии. Интересными, кроме скобяных изделий, являются ножи, фрагменты чугунных котлов,



Рис. 9. Раскоп I 2006 г. Фото объектов дорусского времени



Рис. 10. Арское городище. Раскоп II 2007 г. Фото столбовых ям на краю склона

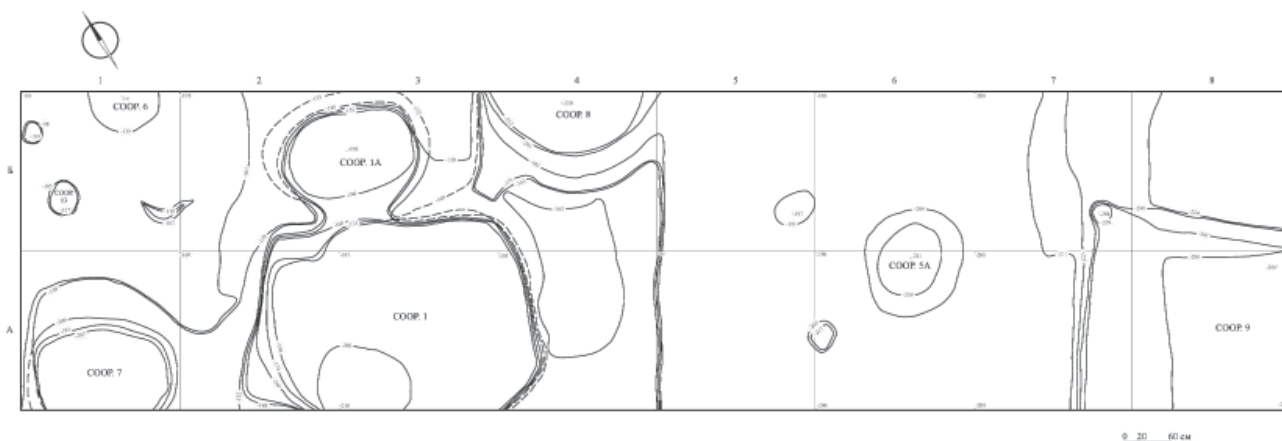


Рис. 11. Арское городище. Раскоп I. План на уровне материка

стеклянные бусы, вставка для перстня, ружейный кремль (рис. 12: 6).

Напластования булгаро-татарского времени характеризуют находки красноглиняных пряслиц (рис. 15: 2–4), большое количество фрагментов посуды в булгарских традициях (рис. 15: 5, 6, 8–10), золотоордынская (рис. 10: 3–12), «казанская» круговая керамика (рис. 11: 1–8), прикамско-приуральская лепная посуда, фрагмент лепного сосуда (рис. 15: 1) (тип «постпетрогром»), датируемого X–XIII вв. Изделия из черного металла состояли из неопределенных железных предметов, ключа от цилиндрического замка (рис. 15: 12), деталей от цилиндрических замков (рис. 10, 2–4), ножей, наконечников стрел (рис. 13: 15–18), кольчуги-бармицы¹. Интересны костяные наконечники стрелы (рис. 13: 12) и копья (рис. 14: 13), бронзовая накладка со следами серебряной фольги (рис. 15: 11–11а) и верхний диск от жернова из хозяйственной ямы (рис. 13: 13).

К сожалению, вследствие сильной разрушенности слоя и незначительности участков, доступных для исследования, остатков оборонительных сооружений, располагавшихся на краю склона, проследить не удалось, что не позволило в полной мере составить картину в понимании процессов функционирования Арского городища как в русское, так и в более раннее время.

В раскопе было обнаружено значительное количество материальных остатков: керамики, изделий из кожи, металла, камня, стекла и кости. Ряд находок позволяет нам говорить о возможном заселении территории Арского городища в домонгольское время. Об этом свидетельствует наличие в слое гончарной красноглиняной керамики с широким лощением, обломка лепной цилиндрической чаши с раковинным тестом, характерной для

¹ Сплетена по принципу 4 в 1 со сварными и клепаными кольцами. Сварные кольца свиты из проволоки d 1,5–1,7 мм, внешний d 8–8,5 мм. Клепанные кольца свиты из проволоки d 1,6–1,7 мм, внешний d 6–6,5 мм.

материальной культуры булгарских поселений преимущественно первой половины домонгольского времени.

Интересной находкой является «чешуйка» первой половины XVI в., что в очередной раз подтверждает использование русских монет в качестве денежной единицы на территории Казанского ханства.

В целом исследования дали достаточно информативный материал по истории Арского края.

Город Чаллы. Некоторые исторические документы XVI в. и старинные татарские предания сохранили нам название одного из городских центров Казанского ханства – Чаллынского городка, располагавшегося на Ногайской дороге недалеко от Камы-реки. К сожалению, достоверные источники об этом памятнике малочисленны и фрагментарны, зачастую содержат противоречивые сведения.

Первые сведения о «челматах», прямо отождествляемых некоторыми, особенно дореволюционными, историками с «чаллыдцами», жителями камского правобережья (Юсупов, 1971, с. 227), находим еще в древнерусских летописях. Здесь они упоминаются в связи с походом владими́ро-суздальских князей на столичный Великий город в 1183 (1184) г., когда челмата, обитающие в предкамской периферии Волжской Болгарии, организовали нападение на вражеские ладьи и тем самым оказали населению столицы большую помощь (ПСРЛ, II, с. 626). Не исключено, что эти прикамские племена, т. е. челмата-чаллынды, еще в домонгольское время имели свой городской центр: в ряде древнерусских летописей говорится о болгарях из города Челмата (ПСРЛ, I, с. 390; IX, с. 10; XV, с. 269). Однако никаких подробных сведений об этом городе в аутентичных источниках XIII–XV вв. не сохранилось.

В татарских преданиях, повествующих о событиях периода Казанского ханства, есть сообщение о том, что город Чаллы был построен

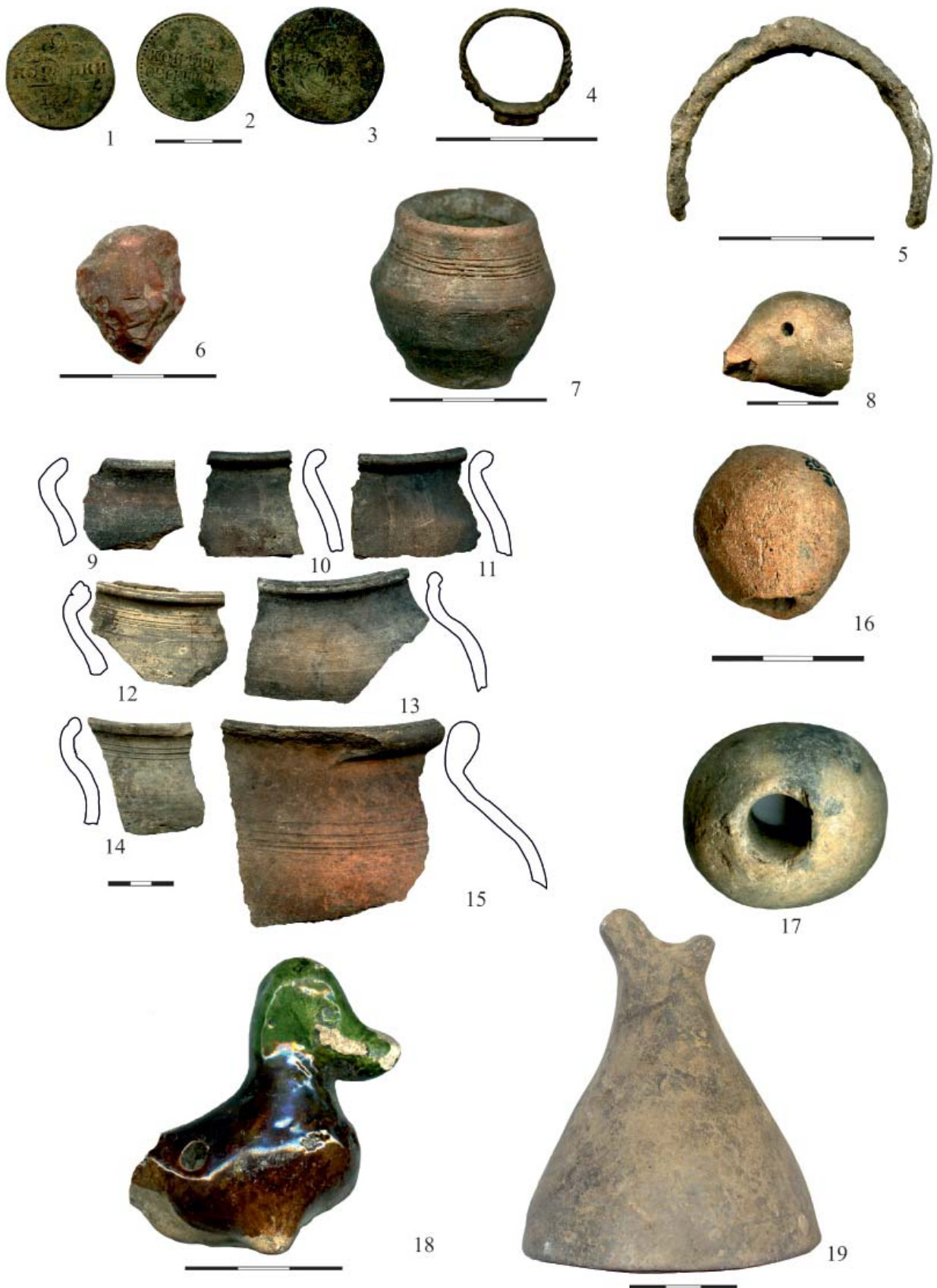


Рис. 12. Находки XVII–XIX вв. из раскопок Арского городища.
 1–3 – медные монеты; 4 – медный перстень; 5 – подкова для обуви; 6 – оружейный кремь; 7 – слезница; 8, 18, 19 – детские игрушки; 9–15 – фрагменты гончарной посуды; 16, 17 – глиняные грузила для рыболовной сети



Рис. 13. Находки XV – первой половины XVI вв. из раскопок Арского городища.
 1–8 – фрагменты гончарной посуды; 9–10 – фрагменты поливной посуды; 11 – костяная накладка; 12 –
 костяной предмет (свистунок наконечника стрелы?); 13 – каменный жернов (раскоп 2006 г., соор. 7); 14–18 –
 железные наконечники стрел

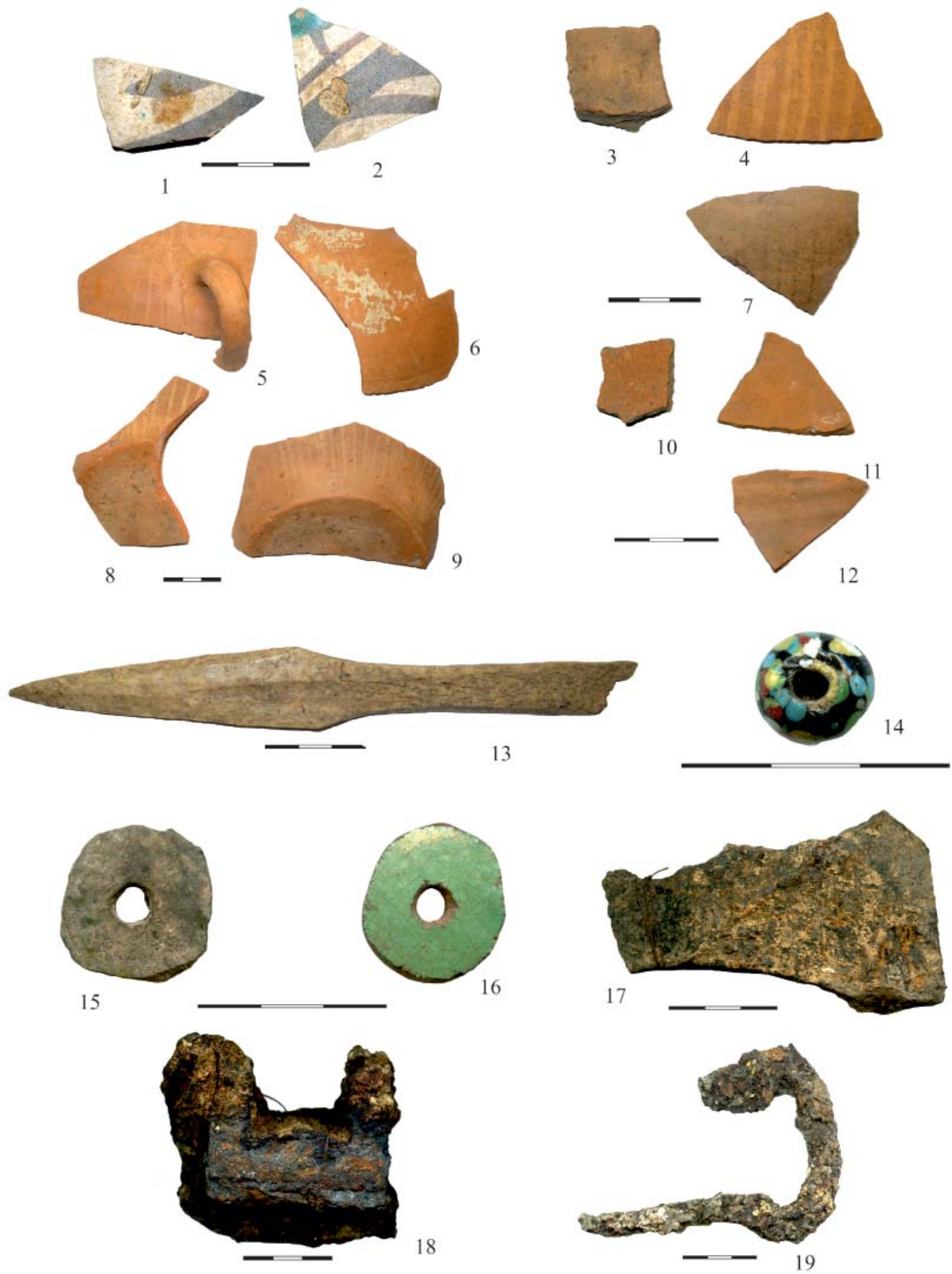


Рис. 14. Находки XIV – первой половины XVI вв. из раскопок Арского городища.
 1, 2 – фрагменты поливной посуды; 3–12 – фрагменты гончарной посуды; 13 – костяной наконечник стрелы;
 14 – стеклянная бусина; 15–16 – пряслица из стенок сосудов; 17 – фрагмент чугунного котла; 18, 19 – детали
 цилиндрических замков



Рис. 15. Находки XII–XIV вв. из раскопок Арского городища.

1, 7 – фрагменты лепной посуды с толченой ракушкой в тесте (типа «постпетрогром»); 2–4 – глиняные пряслица; 5, 6, 8–10 – фрагменты гончарной посуды; 11, 11а – медная накладка до и после реставрации; 12 – железный ключ от цилиндрического замка

казанским ханом в самом центре Ногайской дороги. Хан поставил здесь одного человека бием. Через некоторое время Чаллы очень усилился, стал многолюден и богат. Бий его, Хаджи (Гази) Гирей, принял решение отделиться от Казани и объявил себя независимым ханом. При чаллыном хане Хафиз Гирее началась война с Казанью. На второй год войны казанский хан взял город Чаллы и разорил его, а Хафиз Гирей с семейством своим бежал в Бухару (Зайтов, 1884, с. 278, 279). Предание это, по всей вероятности, основано на реальных фактах внутриполитической истории ханства.

Археологические остатки Чаллынского городища, расположенные у с. Тяжбердины Челны (Тәберде Чаллысы) Рыбно-Слободского района РТ, были обнаружены и обследованы еще в прошлом столетии (Невоструев, 1871, с. 571–573; Шпилевский, 1877, с. 416–420; Зайтов, 1884, с. 277–280; Толмачев, 1884, с. 15–17; Износков, 1895, с. 77, 78) (рис. 16).

Первые раскопки городища производились в 1955 г. археологической экспедицией ИЯЛИ

КФАН СССР под руководством Н.Ф. Калинина. На территории городища была вскрыта площадь 320 кв. м, исследован ряд объектов (зернохранилища, котлован полуземляночного жилища и пр.) и собрана интересная коллекция вещевых находок. Материалы раскопок, подготовленные к печати Ф.Ш. Хузиным на основании отчета, хранящегося в архиве Института археологии РАН, опубликованы в сборнике «Борынгы Чаллы. Древние Чаллы» (Калинин, 2000, с. 40–65). Исследователь определил время существования городища XIV – первой половиной XVI вв. и справедливо считал его одним из значительных памятников времен Казанского ханства – центром феодального Чаллынского княжества (Калинин, 1957, с. 202).

В 1983 г. памятник обследовался экспедицией Государственного музея ТАССР (совр. Национальный музей РТ) под руководством Н.А. Кокориной и С.В. Кузьминых. Раскоп у восточного края городища выявил следы наземного жилища с остатками глинобитной печи и несколько хозяйственных сооружений. Стратиграфический разрез

второй линии вала показал наличие трех строительных периодов, относящихся к XIII–XVI вв. (Кокорина, Кузьминых, 2000, с. 70–72). Основываясь на новых материалах раскопок, исследователи удревели время возникновения городища до конца XII – начала XIII вв. (Кокорина, Кузьминых, 1985, с. 152, 153).

В 1989 г. раскопки Чаллынского городища и одного из его посадков-пригородов (I селища) проводила археологическая экспедиция Удмуртского республиканского краеведческого музея под руководством Т.И. Останиной. В юго-восточной части городища на площади 360 кв. м были обнаружены многочисленные хозяйственные ямы для хранения продуктов и очаги, сложенные из камня. Такого же характера объекты встречались и на пригородном поселении. Памятник относится, по мнению исследовательницы, к эпохам Золотой Орды и Казанского ханства (Останина, 1991, с. 66). Богатые материалы раскопок 1983 и 1989 гг. опубликованы в вышеупомянутом сборнике (Борынги Чаллы, 2000).

Новые исследования памятника начались в 1993 г. археологической экспедицией ИЯЛИ им. Г. Ибрагимова АНТ (рук. Ф.Ш. Хузин) совместно с экспедицией Елабужского государственного педагогического университета (рук. А.З. Нигаматов). На территории памятника было заложено всего 17 раскопов (в основном рекогносцировочного характера) общей площадью более 600 кв. м.

Еще первые исследователи отмечали выгодное в стратегическом отношении расположение городища на высоком возвышении левого коренного берега р. Шумбут, правого притока Камы. Это возвышение – мыс, имеющий высоту над поймой 24 метра, – образовано крутым обрывом к реке с юго-запада и глубоким, широким оврагом с юго-востока. Площадка городища с двух сторон защищена сложной системой искусственных земляных укреплений из четырех или даже пяти, как считает А.М. Губайдуллин, дугообразных валов и рвов с одним проездом шириной в 10 метров с северо-западной стороны. Форма площадки подквадратная с закругленными углами (рис. 16). Размеры ее 100×115 м (1,2 га). Первый и третий валы сохранились частично, четвертый почти совсем исчез и только второй сохранился в удовлетворительном состоянии (АК, 1981, с. 138, № 691).

Археологические раскопки оборонительной системы городища впервые были проведены С.В. Кузьминых и Н.А. Кокориной в 1983 г. Раскоп в виде траншеи длиной 20 м и шириной 1 м был заложен на разрушенном бульдозерами участке второго внутреннего вала. Исходя из данных относительной стратиграфии, Н.А. Кокорина и С.В. Кузьминых заключили, что I и II периоды

строительства вала относятся к золотоордынскому времени, т. е. к середине и второй половине XIV в., а насыпь третьего периода – к XV–XVI вв. (Кокорина, Кузьминых, 1985)

В 1995–1997 гг. А.М. Губайдуллиным были исследованы четыре оборонительные линии Чаллынского городка. Разрез первого, внутреннего вала осуществлен в его северо-западной оконечности вдоль осыпи края террасы. Насыпь вала, выявленная под слоем дерна и светло-коричневого суглинка, состояла из чередующихся слоев мергеля толщиной 40–60 см. В ее верхней части выявлена ямка шириной около 50 см и глубиной 22 см, являющаяся, по мнению автора раскопок, остатками деревянных конструкций. Под ними залегал «мощный фундамент в виде подушки из рваного камня, на который опирались крепостные стены» (Губайдуллин, 2002, с. 73–74).

Насыпь вала со стороны площадки городища перекрывалась двумя горизонтами культурного слоя, отложенными в позднедомонгольско-золотоордынский и поздnezолотоордынско-ханский периоды соответственно. На основании этих наблюдений А.М. Губайдуллин отнес строительство первой линии обороны Чаллынского городка к домонгольскому времени. Функционировала она и в золотоордынскую эпоху.

Исследование второго вала показало, что его насыпь сложена из плотного серого суглинка мощностью 30 см. В ней зафиксированы две ямы глубиной 40–45 см, в одной из которых прослежены остатки вертикально стоявшего столба диаметром 20 см – остатки частокола или тына.

Определить время строительства второй линии валов можно лишь условно, ибо в насыпи находки отсутствовали. Поскольку вал насыпан на погребенной почве, то А.М. Губайдуллин не исключал домонгольское время его сооружения.

Третья линия оборонительных сооружений была изучена в северо-восточной части городища на месте разрушений бульдозером. Здесь, как и при предыдущих исследованиях, стратиграфически было установлено три периода строительства вала. Ранний вал был датирован домонгольским периодом, время гибели деревянных конструкций шириной около 2 м («стен типа городней»), остатки которых прослежены по вершине вала, относится, скорее всего, к ханскому времени, когда, по справедливому мнению А.М. Губайдуллина, значение Чаллынского городка в политическом и военно-административном отношении значительно повышается (Губайдуллин, 2000, с. 206).

В северо-западной части городища А.М. Губайдуллиным была впервые выявлена и изучена пятая линия оборонительных укреплений. Его насыпь в настоящее время практически полностью

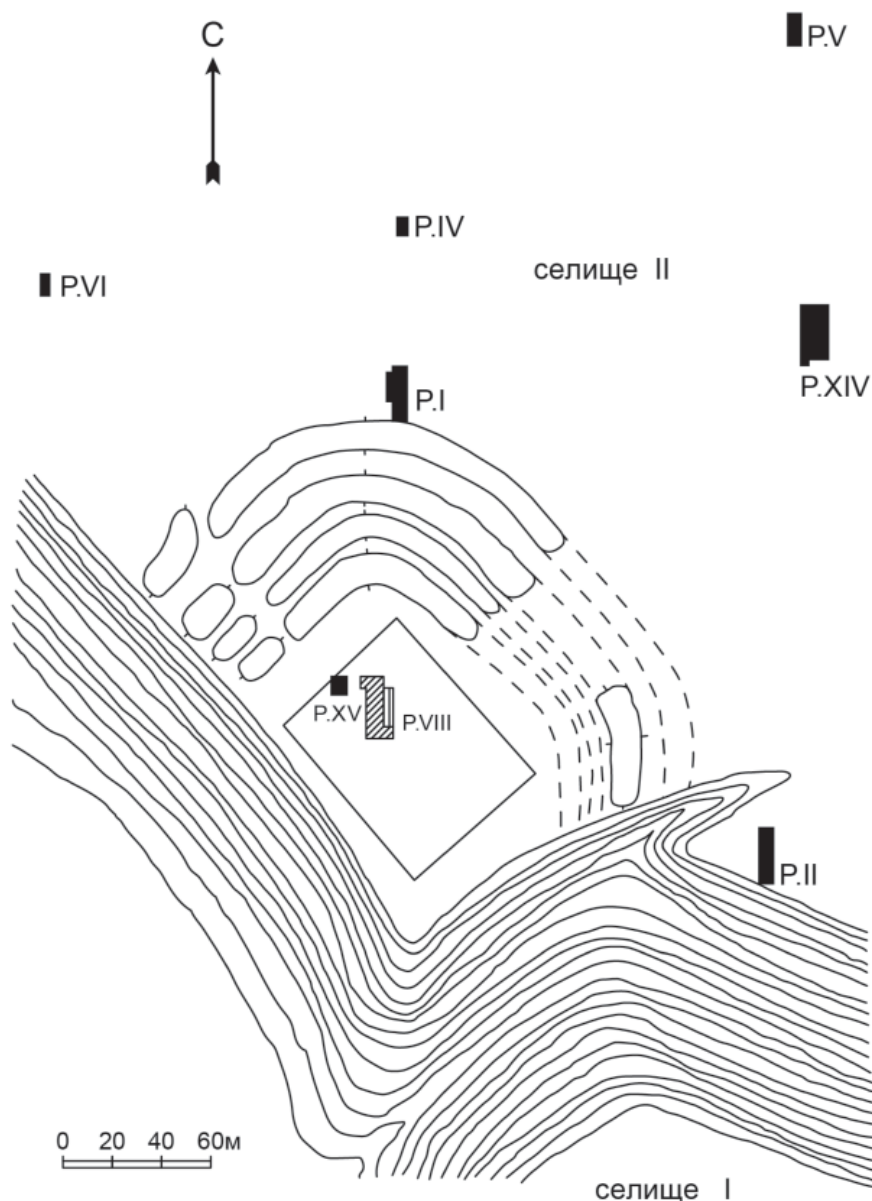


Рис. 16. План Чаллынского городища и части его пригородов с указанием раскопов 1994–1997 гг.

уничтожена, на исследованном участке сохранилась в виде небольшого возвышения высотой 70 см, шириной до 6 м и едва заметна. Насыпь вала состояла из чередующихся слоев темно-коричневой супеси с мергелем, красного суглинка, прослоек мергеля. Внутри вала прослежены следы крепиды склонов вала в виде крупных известняковых камней, а также две столбовые ямки, по-видимому, от укреплений типа тына. Пятую линию валов городища исследователь считает дополнительным крепостным сооружением, возведенным в последний период существования городища.

Вполне можно согласиться с заключением А.М. Губайдуллина о возникновении Чаллынской крепости в домонгольское время и об укреплениях ее, состоящих из трех линий валов с двумя рвами между ними (Губайдуллин, 2002, с. 77). Эти же

укрепления продолжали использоваться, очевидно, с небольшими реконструкциями, и в золотоордынское время. В период Казанского ханства появляются два наружных ряда укреплений, разрушенных в 1556 г.

Археологические исследования селитебной территории городища начал в 1955 г. Н.Ф. Калинин. Было заложено два раскопа и пять шурфов между ними общей площадью 320 кв. м. Зафиксирована следующая стратиграфия культурного слоя: 1) дерн и пахотный суглинистый ореховатый чернозем (местами коричневатая супесь) мощностью около 20 см; 2) коричневая гумусированная супесь с включениями известнякового мелкого камня толщиной около 10 см; 3) суглинистый грунт с розоватым мергелем мощностью не более 10–15 см. Ниже прослежен материк в виде темно-

го суглинка и известнякового камня, образующего целые площадки (Калинин, 2000, с. 41, 42).

На исследованной площади было расчищено 18 хозяйственных сооружений в виде ям. Как правильно заметил Н.Ф. Калинин, по сравнению с другими болгарскими памятниками на Чаллыском городище «ямы не глубокие, что, вероятно, отчасти объясняется каменистостью почвы. Глубину от 10 до 35 см имеют 8 ям, глубины от 50 до 85 см достигают 9 ям. Только про одну из ям – № 10 – можно наверняка сказать, что она использовалась как хранилище, т. к. имела тщательно обмазанные глиной днище и стенки. 16 ям, видимо, служили для кухонных и других отбросов» (Калинин, 2000, с. 48). Одно из сооружений, имеющее наибольшие размеры (длина 250 см, прослеженная ширина 85 см, далее уходило за пределы раскопа) и прямые очертания, было определено исследователем как остатки жилища.

В процессе вскрытия культурного слоя и связанных с ним объектов была собрана коллекция керамики, включающая 1813 фрагментов гончарной и 67 фрагментов лепной посуды (Калинин, 2000, рис. 9–18). Характеризуя общий облик керамики по технике обработки, форме сосудов и орнаментации, Н.Ф. Калинин отмечал, что она относится по преимуществу к болгаро-татарскому времени, ибо очень близка «керамике верхнего слоя Болгарского городища (конец XIII – начало XV вв.), позднеболгарских городищ, а также Русско-Урматского селища и татарского слоя Казанского кремля (XV – первая половина XVI вв.). Только небольшая группа керамического материала Чаллынского городища имеет облик более ранней керамики биллярского и джукетауского типов» (Калинин, 2000, с. 43, 44). Встречены были также фрагменты глиняной посуды с примесью толченой раковины в тесте. Все это дало основание Н.Ф. Калинину говорить о смешанном (но в основном болгаро-татарском) этническом составе населения города Чаллы.

Коллекция находок из культурного слоя городища включает также глиняные пряслица, железные ножи, ключ от замка, миниатюрную стамеску и ложкарь для работы по дереву, а также гвозди, скобы, кольца и пр. (Калинин, 2000, рис. 21; 22; 23).

Подытоживая свои исследования Чаллынского городища, Н.Ф. Калинин заключает, что стоявший здесь в XV–XVI вв. город играл «особую политическую роль, которую в Казанском ханстве после Казани не играл никакой иной город: ни Арск, ни Мамадыш, ни Лаеш, ни Тетюш» (Калинин, 2000, с. 48). Чаллы вместе с прилегающими селищами-посадами занимал третье место по размеру (после Казани и Иски/Ички Казани) среди болгаро-татар-

ских памятников Предкамья. Это дало Н.Ф. Калинину основание «приписать городу Чаллы значение крупного политического центра, столицы особого княжества» в составе Казанского ханства.

В 1983 Н.А. Кокорина заложила в юго-восточной части городища раскоп площадью 40 кв. м. В 1989 г. данный раскоп был расширен Т.И. Останиной, общая исследованная площадь достигла 400 кв. м.

Мощность культурного слоя на городище колеблется в пределах 20–60 см. Прослежена следующая стратиграфия: 1) дерн толщиной 5–6 см; 2) слой ханского времени – гумусированная супесь с включениями кусочков прокаленной глины, древесного угля, большого количества фрагментов керамики и костей животных (мощность от 10 до 40 см); 3) слой золотоордынского времени – гумус с находками толщиной 12–27 см – прослежен на северных и северо-восточных участках раскопа; 4) домонгольский слой – суглинок с вкраплениями гумуса мощностью 6–15 см, с относительно небольшим количеством находок, прослежен на западных и северо-восточных участках; 5) желтый материковый суглинок.

В раскопе было изучено 27 хозяйственных ям, большое количество столбовых ямок, шесть очагов, пятна глины со следами прокала, включениями угля и древесины. К слою ханского времени отнесено 20, золотоордынского времени – семь и домонгольского времени – два объекта. В основном это ямы округлой (овальной) и подпрямоугольной формы в плане глубиной от 50 до 90–120 см.

Ямы для хранения продуктов № 10, 11, очаг VI (возможно, и очаг II с предпечной ямой 27), а также столбовые ямки (13 шт.) объединены исследователями в сооружение I, представляющее собой остатки наземного срубного дома с глинобитным полом и тамбуром из плетня (2,7×1,3 м) с западной стороны постройки. Очаги в виде глинобитной подушки, по замечанию Т.И. Останиной, были характерны для прикамского финно-пермского населения (Кокорина, Останина, 2000, с. 86).

К юго-западу от этого дома находилось многокамерное строение конца XIV – начала XV вв., включающее в себя, по реконструкции исследователей, гончарную мастерскую размерами 5,4×8,2 м (сооружение II) с горновой ямой 9, кузнечную мастерскую (сооружение III) с горном (яма 20), печью (яма 21) и хозяйственной ямой 15, а также амбар с погребком (яма 14). По предположению авторов реконструкции, сооружения II и III были соединены между собой галереей, следы которой прослежены в виде множества столбовых ямок. В число объектов «гончарной мастерской» включены также две вымостки из известняковых

камней размерами 240×420 см и 90×187 см, интерпретированные как «рабочие площадки для изготовления глиняной посуды и размола муки, а также примесей глиняного теста на ручной мельнице» (Кокорина, Останина, 2000, с. 87).

При исследовании культурного слоя и объектов городища в 1983 и 1989 гг. обнаружены железные ножи (5 экз.), шилья (2 экз.), гвозди (3 экз.), обломок иглы, бесщитковая рамчатая пряжка прямоугольной формы, донце цилиндрического замка, обломок котла, зубило и некоторые другие предметы. Представляют интерес предметы из цветного металла: бронзовый пинцет, цилиндрическая чаша с уплощенным дном из двух тонких кованых полос меди, свинцовая бусина – пронизка, подвеска из джучидской монеты XIV в. Обнаружены также глиняные пряслица усеченно-биконической (3 экз.) и цилиндрической формы (1 экз.), а также каменные жернова (3 шт.).

В составе подъемного материала с городища имеются биллоновая подвеска – птица, имеющая аналогии в древностях Новгорода XIV в. (Кокорина, Останина, 2000, рис. 6: 10), стеклянная глазчатая бусина XI в., костяное навершие рукояти плети (там же, рис. 5: 6), а также обломки стеклянной посуды.

В 2003 г. в северо-западной части городища напротив проездных ворот был заложен еще один раскоп XV (36 кв. м), где изучались хозяйственные постройки и собрана интересная коллекция находок, состоящая в основном из керамики. Хозяйственные сооружения представляют собой ямы овальной и подпрямоугольной формы глубиной от 40 до 200 см. Всего собрано 674 фрагмента глиняной посуды. Из них общеболгарская группа составляет 533 фрагмента (80%), большая часть которых (95,5%) имеет коричневый цвет черепка. Традиционная посуда представлена VII (3,5%) и XIII (17,2%) группами.

Первые сведения о посаде Чаллынского городища были получены в ходе сплошного разведочного обследования территории Предкамья в целях создания Археологической карты Татарстана, предпринятого Н.Ф. Калининым в 1955 г. Он писал: «На р. Шумбут рядом с Челнинским городищем открыто селище, тянущееся вдоль реки к югу и к востоку от городища более 1 км. Это самое большое из встреченных нами селищ; оно является, по-видимому, остатком посада, который находился рядом с укреплением (кремлем) города, представлявшего, по преданиям, центр феодального княжества XV–XVI вв., подчиненного казанским ханам» (Калинин, 1957, с. 202). К сожалению, раскопки посада тогда не удалось провести.

В 1983 г. Н.А. Кокориной был заложен раскоп

общей площадью 130,5 кв. м на территории южного посада – Чаллынского I селища. Он располагался в средней части западного края селища между двумя небольшими овражками. Мощность культурного слоя колебалась в пределах 40–110 см (в среднем 40–70 см). Раскоп вскрыл 19 столбовых ям и один очаг. Последний выявлен на глубине 63 см от современной поверхности в виде прокаленной красной глины (96×145 см) мощностью 45 см. В восточной части очага располагалась яма овальной в плане формы (221×180 см) глубиной 60–85 см. Открытые очаги, по мнению Н.А. Кокориной, использовались для приготовления пищи в летнее время (Кокорина, Останина, 2000, с. 100).

При раскопках Чаллынского I селища обнаружено относительно небольшое количество вещей: глиняные пряслица усеченно-биконической формы (3 шт.), височное кольцо из бронзовой проволоки, спиралевитая пронизка из плоской и узкой бронзовой полосы, железные ножи (3 шт.), ключ от цилиндрического замка, наконечник ремня, поясная накладная с кольцом, обломок удила (Кокорина, Останина, 2000, рис. 10). Перечисленные находки обычны на болгарских поселениях.

Раскоп I 1994 г. площадью 88 кв. м был заложен Ф.Ш. Хузиным на территории II селища – северного посада и примыкал к наружной (четвертой) линии укреплений города (рис. 17). Самый многочисленный материал из культурного слоя составляла болгарская гончарная керамика домонгольского облика (1284 фр.). О домонгольском времени накопления основного слоя свидетельствовали и другие находки. Однако в данном случае нас интересуют предметы более позднего времени: фрагменты поливной керамики, имеющие с двух сторон роспись белой, голубой, синей и черной красками, серебряная джучидская монета, чеканенная в Гюлистане от имени хана Кульни (1359–1360 гг.). В коллекции керамической посуды выделялись образцы, имеющие аналогии, судя по технике изготовления и орнаменту, в материалах поселений эпохи Золотой Орды и Казанского ханства. Выяснилось, что болгарское население, основавшее Чаллынский городок, заселило эту местность в домонгольское время, очевидно, не позднее XI–XII вв., продолжало жить здесь в эпоху Улуса Джучи и Казанского ханства до 1556 г., когда Чаллы – городок, по сведениям русских летописей, был сожжен.

Раскоп V площадью 52 кв. м был заложен в 1995 г. в 200 м к северу – северо-востоку от наружной линии земляных укреплений городища на территории II селища (рис. 16; 18). Здесь представляют интерес сооружение I – кладовка, покрытая сверху легким навесом на вертикально стоящих столбах, следы которых выявлены

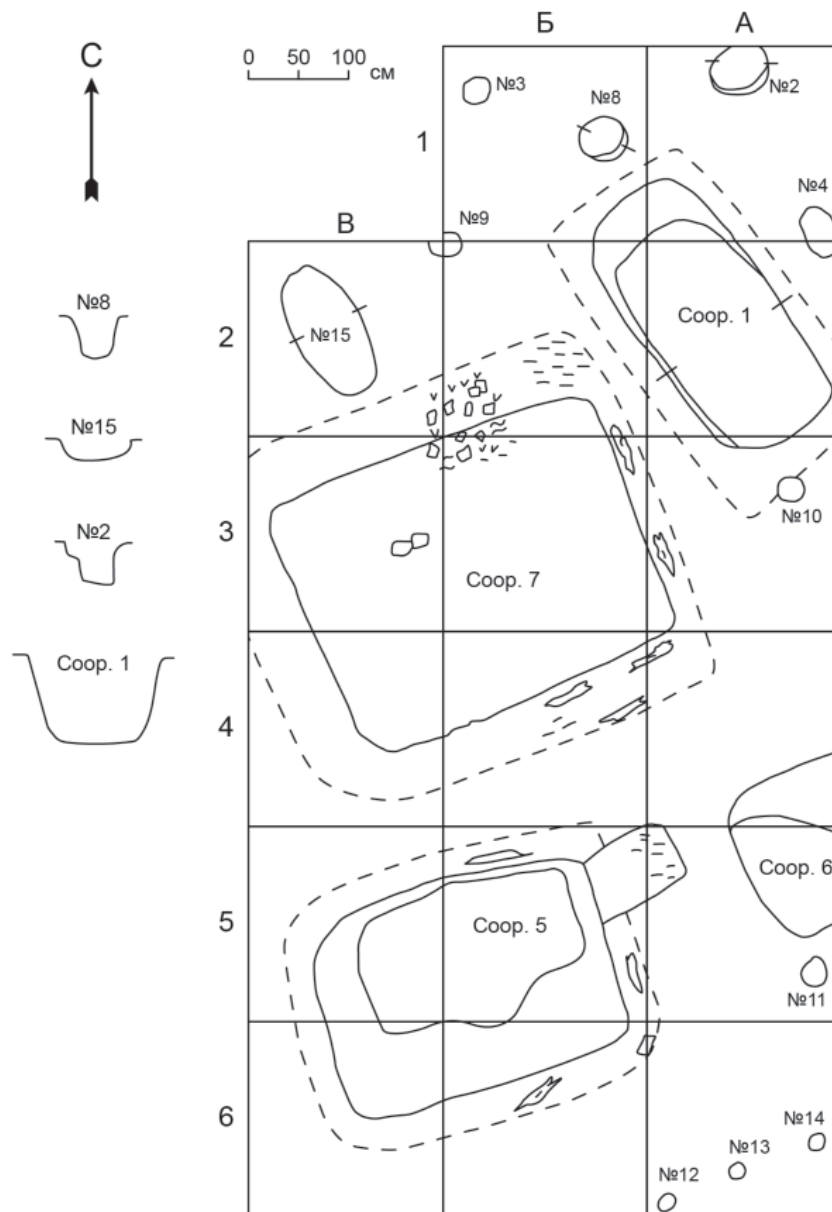


Рис. 17. Чалчынское городище. План северной половины раскопа I 1994–1995 гг.

по всем углам ямы 1 на уровне погребенной почвы. Эти столбики ограничивают подпрямоугольную площадку размерами 500–520×145–270 см. (рис. 18). Среди находок: фрагменты красноглиняной хорошо обожженной посуды, глиняное напрясло, черешковый наконечник стрелы с листовидным пером – предметы с широкой хронологией бытования.

Интересными оказались материалы III раскопа, заложенного в 1994 г. на территории I селища (южного посада), на краю Большого оврага. В период Казанского ханства, очевидно, здесь располагалась металлургическая слобода с кузнечными мастерскими (рис. 19).

Мощность культурного слоя, как и везде в пригородах, небольшая – не более 30–35 см вне объектов. Верхняя часть его разрушена распашкой. В

данном раскопе было изучено четыре сооружения различного функционального назначения.

Сооружение 1 сохранилось в виде подпрямоугольной в плане ямы размерами 175×260 см и глубиной 35–45 см, заполненной рыхлой темно-коричневой супесью с большим количеством угля, обожженной глины и обломков кирпичей. Данное сооружение, по всей вероятности, служило кузницей, о чем свидетельствуют следы горна в виде скопления ошлакованных кирпичей, располагавшегося в северном углу, а также большое количество железного шлака и кусок крицы, разбросанные вокруг этого горна.

К юго-западу от описанной кузницы расчищена часть ямы глубиной около 80–90 см (соор. 2), сплошь заполненная крупными кусками древесного угля. Очевидно, она предназначалась для

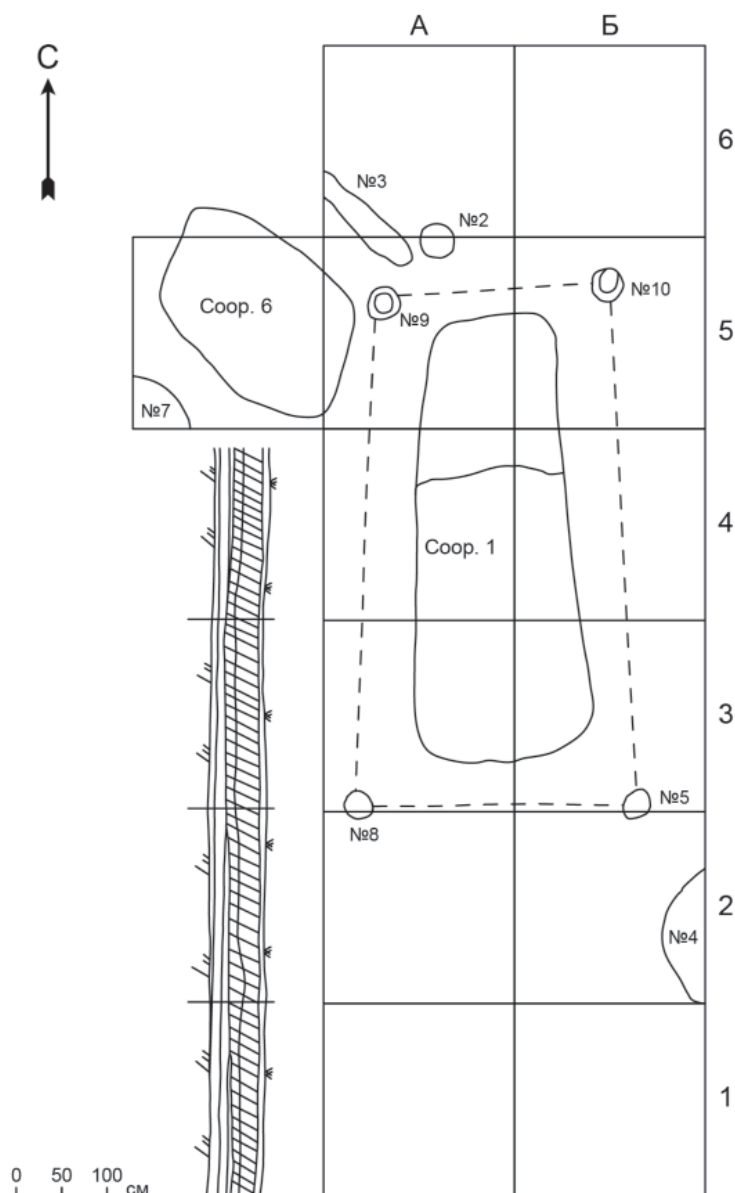


Рис. 18. Чалыньское городище, северный посад. Общий план и профиль стенки раскопа V 1996 г.

хранения угля, необходимого в большом количестве для кузнечного производства.

Чуть дальше находилась еще одна яма (соор. 3), заполненная железным шлаком. К востоку располагалось сооружение 4 размерами 60×160 см и глубиной 30 см, содержащее в своем заполнении всего несколько фрагментов керамики, обломок чугунного котла и кусочек медного шлака.

Всего в раскопе собрано более 200, а в его окрестностях, в поле, – около 150 кусков железного шлака и крицы. Время функционирования этого производственного центра (XV – первая половина XVI вв.) можно определить на основании керамического материала. Из раскопа происходит 119 обломков гончарной керамики, в основном сильно фрагментированных, среди которых имеются образцы, очень близкие находкам из треть-

го («ханского») слоя Казанского кремля – с тонким резным орнаментом и широкой волной.

Остановимся теперь вкратце на результатах исследований Чалыньского I некрополя, проведенных И.Р. Газимзяновым в 1994–1994 гг. (Газимзянов, 2000, с. 216–237).

На территории северного посада (II селища) в настоящее время известно три мусульманских кладбища. Два из них (II и III некрополи) открыты случайно при строительных работах и археологически пока не исследованы. Чалыньский I некрополь расположен на мысовидном выступе между оврагами примерно в 300 м к востоку от городища. Серией раскопов (II, IX–XIII) общей площадью более 260 кв. м были определены примерные границы кладбища. По определению И.Р. Газимзянова, площадь могильника не превы-

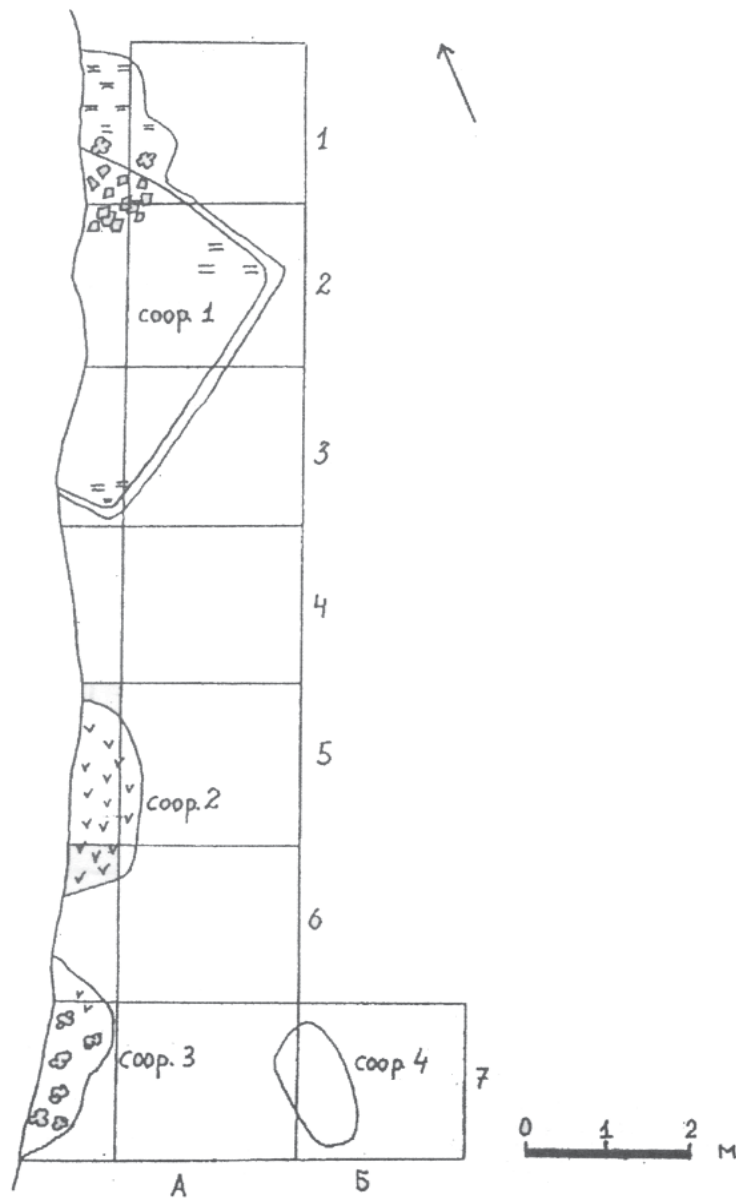


Рис. 19. Общий план раскопа III северного посада

шала 3600 кв. м. Всего было изучено 45 погребений (одно из них парное). Они располагались неровными рядами, вытянутыми по направлению север – юг. В рядах отмечены группы захоронений, скорее всего, членов одной семьи, включающие взрослые и детские погребения.

Могильные ямы по форме простые: в плане подпрямоугольные с закругленными углами (средние размеры 220×70 см), стенки отвесные, дно плоское. Глубина ям, как правило, до 60 см, иногда достигает 100 см. Умершие лежат в деревянных гробах, сколоченных из деревянных досок при помощи железных гвоздей. Погребальный инвентарь отсутствует.

Скелеты умерших залегают вытянуто на спине с небольшим поворотом на правый бок, головой ориентированы в основном на запад (62%), неред-

ко с небольшим отклонением к северу (35%), лицом на юг. Правая рука вытянута вдоль туловища, левая – уложена кистью на таз.

По заключению И.Р. Газимзянова, детали погребального обряда сближают Чаллынский I некрополь с мусульманскими могильниками Волжской Болгарии XIII–XIV вв. (Газимзянов, 2000, с. 219, 221). В то же время исследователем отмечены некоторые отклонения от ортодоксального обряда, например, в виде скопления костей животных в погребении 40. «То, что это остатки мясной погребальной пищи, специально положенной в могилу, не вызывает сомнения» (там же, с. 219). Кроме того, в засыпи могильной ямы № 35 было зафиксировано большое количество угольков и золы. «Создавалось впечатление, что умерший был посыпан остатками сгоревшего по-

гребального костра, так как на всем костяке были видны следы золы и гари... – пишет исследователь. – «Кульг огня» может свидетельствовать о сохранении каких-то реликтовых форм домонотеистических воззрений в погребальной обрядности средневекового чаллынского населения» (Газимзянов, 2000, с. 219).

Не исключено, что прослеженные исследователем элементы языческих традиций и верований указывают на этническую неоднородность жителей Чаллынского городка. Наряду с основным болгаро-татарским населением, принявшим ислам еще в X столетии, в городе проживало значительное число местных поволжско-приуральских финнов, также мусульманизированных, но еще весьма устойчиво сохраняющих свои старые обычаи и обряды. Элементы «культы огня» можно связать, в частности, с древними удмуртами или марийцами, погребальный обряд которых обнаруживает определенные черты близости с вышеописанным (подпрямоугольные с закругленными углами могильные ямы, ровное дно на глубине 60–70 см и отвесные стенки, внутримогильные конструкции в виде колод и гробов, засыпь с включениями угля и золы и т. д.) (Никитина, 2002, с. 64, 65, 87).

К сожалению, нам не известны результаты краниологического анализа черепов из Чаллынского I некрополя и поэтому невозможно подтвердить данное предположение антропологическими данными. Однако весьма показательны результаты изучения керамического материала, содержащего немалую информацию об этнокультурном составе населения Чаллынского городка. Материал этот (более 11 тыс. фрагментов керамики из раскопов 1955, 1983 и 1989 гг.) основательно проанализирован Н.А. Кокориной. XXI группу посуды ее классификации составляют кувшины, горшки, миски и чашки из глины с примесью мелкого песка, иногда с добавками красной дресвы, толченой раковины, известняка (рис. 20). Аналогии некоторым кувшинам этой группы исследовательница нашла среди керамики кыпчаков Нижнего Узбоя XV–XVI вв. (Кокорина, Останина, 2000, с. 111).

В материалах Чаллынского городка выделено около десятка фрагментов от горшковидных сосудов гончарной выделки с примесью в глиняном тесте ракушки, дресвы или шамота. В классификации Т.А. Хлебниковой эта группа керамики получила нумерацию XVI («славяноидная»). Подобная керамика принадлежала древнемарийскому населению (Кокорина, 1994, с. 191–192).

Таким образом, наличие в составе населения Чаллынского городка заметной группы средневековых прикамских финнов не вызывает сомнений.

Алабуга и его округа. Алабуга «ханского» времени включала в себя город на правом берегу

р. Тоймы и знаменитое Елабужское городище с руинированными остатками белокаменной мечети-цитадели и V некрополь (рис. 1).

Алабуга в эпоху позднего Средневековья – следы поселения в исторической части города Елабуги были обнаружены и исследованы А.З. Нигамевым на второй террасе р. Тоймы между речками Шумихой и Грязнухой (рис. 21). На вытянутой с востока на запад площади в пределах 300×100 м в 1997–2003 гг. были проведены раскопки. Поселение XV–XVI вв. располагалось в 2 км от Елабужского городища. В настоящее время средневековые культурные отложения на данной площадке сильно разрушены поздними застройками. «Ханскому» времени соответствует III стратиграфический слой памятника в виде плотной серой супеси с вкраплениями древесного угля и тлена, мощность которого местами доходит до 20 см. Находки представлены единичными металлическими предметами быта и оружием (ножи, кольца от конской упряжи, наконечники стрел и т. п.) и керамикой. Из слоя, в частности, происходит сравнительно небольшое количество красноглиняной гончарной керамики с редким и узким лощением, иногда с волнистым и линейным орнаментом из многорядных тонких линий, имеющей близкие аналогии в материалах из III («ханского») слоя Казанского Кремля. Такая же керамика в незначительном количестве встречается и на территории суворовской школы (район Никольской церкви), где в XVII–XVIII вв. располагался острог воеводы.

Следы поселения «дорусского времени» обнаружены также в 2 км северо-западнее от исторического центра города (ул. Чапаева), где в огородах частных усадеб были собраны фрагменты «казанской» керамики. По преданиям местных жителей, отсюда происходят намогильные камни с текстами на арабской графике. Среди татарского населения данное поселение известно под названием Уразбахты (не путать с с. Уразбахтино (ныне Колосовка), находящееся в 3 км западнее). Из окрестностей Алабуги (с. Танайка) происходит серебряная монета XV в. (рис. 22).

Елабужский V некрополь располагается в 0,5 км к западу от города XV–XVI вв. Во время строительства мемориала Памяти были разрушены несколько погребений. В 1994 г. А.З. Нигамевым на краю террасы р. Тоймы рядом со зданием городской санэпидстанции недалеко от мемориала было изучено мусульманское погребение. Костяк лежал на глубине 60–80 см головой на запад, лицом на кыблу. Правая рука вытянута вдоль тела, кисть левой лежит на тазу. Данное погребение несколько отличается от погребений III (золотоордынского) и IV (домонгольского) некрополей Ала-

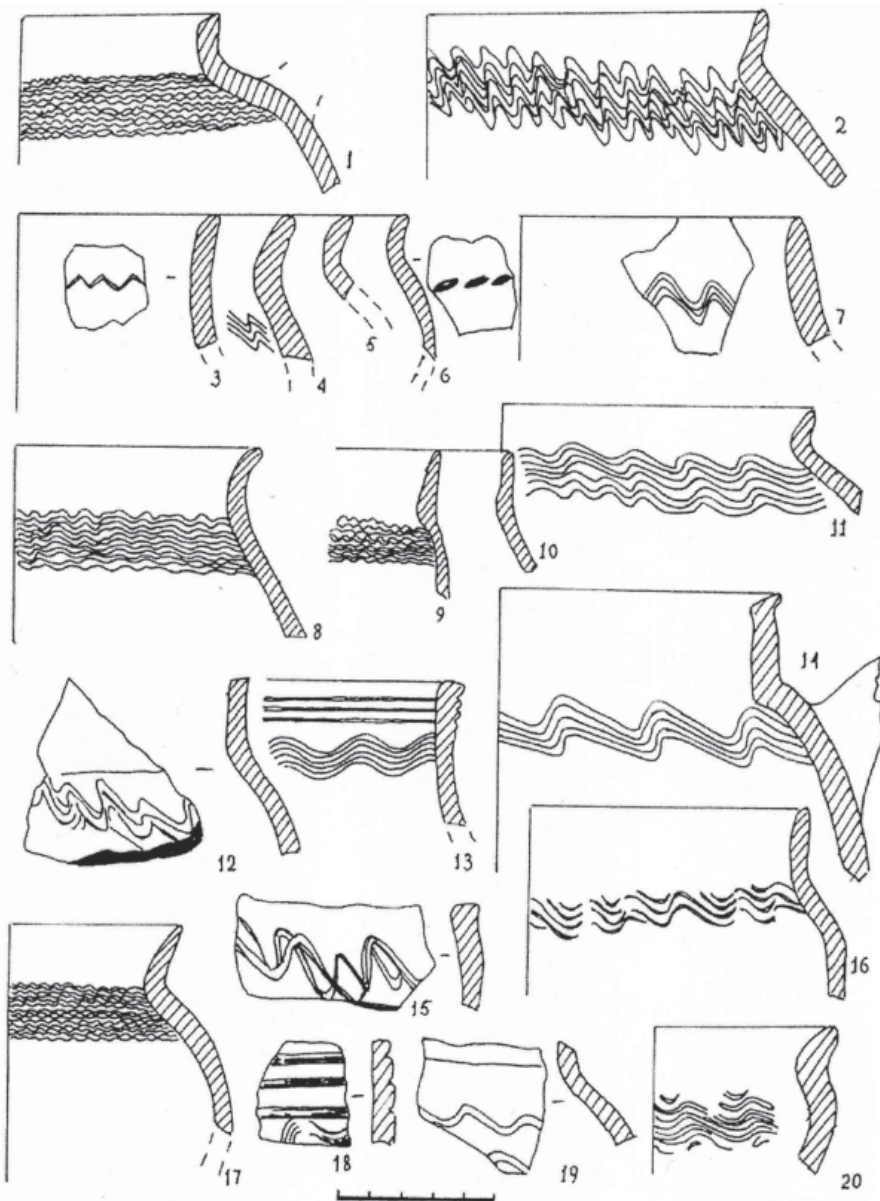


Рис. 20. Традиционная посуда с Чалынского комплекса (по Н.А. Кокориной и Т.И. Останиной)

буги. Отсутствуют сопровождающий инвентарь и остатки древесного тлена. Территория данного могильника отделена от поселения двумя глубокими оврагами, что соответствует сложившимся в позднее Средневековье местным мусульманским традициям.

Елабужское (Чертово) городище занимает северо-восточную половину мыса коренной террасы Камы у устья р. Тоймы, что 2–2,3 км юго-западнее позднесредневековой Алабуги. Площадка городища возвышается над уровнем Камы на 50–64 м (рис. 23). С востока мыс круто обрывается к реке, а с запада ограничивается глубоким (до 40 м) и длинным оврагом. Географические координаты памятника – 55°44'47" с. ш. и 52°01'57" в. д. Высота над уровнем моря 104,8–134,8 м (балтийский уровень). Занятая городищем площадка мыса име-

ет уклон на север. С напольной (юго-западной) стороны городище было укреплено тремя рядами земляных оборонительных конструкции в виде валов и рвов, расположенных друг от друга на расстоянии 90 м. Длина площадки городища 330 м. На уровне внешней линии обороны ее ширина 120 м, которая постепенно сужается до 45–50 м. Общая площадь памятника в настоящее время 3,2 га.

На углу небольшого изгиба восточного склона мыса стоит белокаменное сооружение с частично уцелевшей и отреставрированной в 1867 г. башней (рис. 24). Данная домонгольская конструкция размерами 21×21 м имела четыре башни по углам и четыре полубашни-контрфорса. Построенное как мечеть – караван-сарай, это сооружение в золотоордынский и «ханский» периоды выполняло



Рис. 21. Историческая часть города Алабуги

функции ханаке-рибата, т. е. было обиталищем суфиев (Нигамаев, 2005, с. 26).

Прилегающие к мечети-цитадели территории в XVII в. были заняты христианским кладбищем (Елабужский I некрополь). После закрытия Троицкого монастыря значительная часть площадки городища распаивалась. С 1933 по 1962 гг. здесь велись работы по добыче бутового камня. В связи с этим первая и вторая линии валов, а также центральная часть площадки городища сильно разрушены и сохранились фрагментарно. С 1993 г. на белокаменном сооружении и разрушенных территориях ведутся реставрационно-реконструкционные работы.

Городище и остатки каменного сооружения неоднократно описывались в литературе. В культурном слое городища исследователи выделяли отложения ананьинского (VII–V вв. до н. э.), пьаноборско-мазунинского (III в. до н. э. – V в. н. э.),

именьковского (IV–VII вв.), домонгольско-болгарского (X – начало XIII вв.), болгаро-татарского (XIII–XVI вв.), русского (XVII–XVIII вв.) времени. Стратиграфически выделить слой «ханского» времени на памятнике не удалось. А.Х. Халиков в ходе исследования руинированных остатков мечети-цитадели указывал на присутствие углистой прослойки мощностью 5–10 см, подстилаемой серой плотной супесью с щебенистыми включениями 15–20 см толщиной. На некоторых участках она лежит на кладке из известняковых плит и блоков – остатков пола или стен здания. Серую супесь исследователь определил как болгарско-казанский слой и связывал его со временем строительства и функционирования здания, т. е. XII – серединой XVI вв. Настилающую его углистую прослойку А.Х. Халиков увязывал с событиями середины XVI в. (Халиков, 1994, л. 5). Красноглиняная керамика с многорядными тонкими резными линиями, датируемая «ханским» временем, встречается в небольшом количестве в каждом раскопе и разных частях городища. Это в основном фрагменты кувшинов высоких форм, хотя присутствуют и обломки горшков и мисок.

В татарских произведениях Алабуге XV–XVI вв. придается весьма важное значение. Хотя еще с золотоордынского времени само городище потеряло всякое военно-политическое значение и осталось лишь как религиозно-культурная святыня («Ак мечеть»), весьма почитаемая в округе. Среди местного населения бытовали легенды, связываю-



Рис. 22. Серебряная монета XV в. из окрестностей Алабуги



Рис. 23. Общий вид городища Алабуги. Рисунок И.И. Шишкина. 1855 г.

щие городище с одним из тотемов болгар – змеем или драконом (Барадж, Зилант), который, по поверьям, защищал город и его жителей. Еще задолго до падения Казани русским это место было известно как бесовское (дракон – бес – черт) городище (рис. 23).

Население и военно-политическая администрация проживали в самом городе. В народных преданиях, легендах и некоторых исторических сочинениях сохранились имена правителей Алабуги этого времени: Сугун (первая половина XV в.), Ислам (середина XV в.), Сауган (середина XVI в.). Примечательно, что в этот период местные правители почетно именовались ханами, что показывает их высокую владетельность и определенную самостоятельность.

В эпоху Казанского ханства численность булгаро-татарских селений заметно возрастает. В пределах нынешнего Елабужского района источники упоминают селения Беклек (Танайка), Султани (Мальцево), Сарали (Бехтерево), Морты, Умяк, Мурзалы (Мурзиха), Шурняк, Казыли. Сюда следует также отнести около десятка селений, известных на территории соседних Менделеевского и Агрызского районов. В административно-территориальном отношении Алабужский улус (бейлик) входил в состав в Чувашской даруги, границы которой доходили на востоке до р. Ахтиалки

(Менделеевский р-н). Более восточные казанские земли вплоть до Камы с немногочисленным населением вокруг с. Терси, Каракулино относились к Арской даруге. При этом окрестные земли вокруг Алабуги являлись доменными владениями казанского хана. Вероятнее всего, это было обусловлено стратегической важностью переправы через Каму.

Автор «Казанской истории», рассказывая о событиях, предшествующих завоеванию Казанского ханства, писал: «Бе не в коем улусе казанском мал градец пуст, на березе высоци Камы реки стоя, его же Русь именует бесовское градище... В нем живяше бес, мечты творя от много лет. И то бе еще старых болгар молбище жертвенное. И схожахуся ту людие мнози со всея земля Казанския, варвари и черемиса, и мужи и жены... Бес же аки овех от недуг исцеляше, овех нерадением минующих его, умаряше, не помянувших ему ничто же и плавающих рекою опроверзаше ладья и потопляше в реце ...И посла тогда царь самого сита казанского, вопрошати, аще одолеет Казань московский царь князь великий, ихи казанцы ему одолеют, и до 10 дней павше на землю кляцаху и моляхуся ерея бесовския, не востающе от места и мало ядуше, да не умрут згладу. Минув 10 дней, в полудни отозвося глас от беса в мечети... И по мале часе явися дым черн, велик, извнутри градца, из мечети, на воздех идя смрад зол...» (Казанская



Рис. 24. Белокаменная башня на городище Алабуги

история, 1954, с. 91, 92). В некоторых списках этого произведения делаются уточнения, такие как: «в некоем улусе Казанском градец мал» или «бесовское городище» расположено «на высокой горе близ городка Елабуги» (История о Казанском царстве, 1791, с. 127; ПСРЛ, XIX, 1903, с.67, 317). Неплохо информированный автор данного сочинения связывает гибель мечети (ханакэ-рибата) с событиями 1551 г. Из него можно сделать вывод, что здесь жил весьма почитаемый суфийский прорицатель (аулия), услугами которого пользовались и казанские ханы. Археологические исследования 1993 г. подтверждают гибель белокаменного здания в результате страшного пожара, когда во внутрь конструкции обрушилась западная стена.

Сам город был взят в ходе последующих событий 1554 г., о которых сообщает «Львовская летопись»: «А война их была от Казани и по Каме..., от Казани вверх по Каме пол 300 версту, а от Волги к Вятке поперег 200 верст... Той же весны на Вятку послал государь Данила Федорова сына Адашева, а с ним детей боярских, да велел ему с Вятки с вятчаны и с теми детьми боярскими прийти в Каму и стояти по Каме и по Вятке реке и искати над ызменники... И Данило с вятчане стоял по Каме, и по Вятке, и по Волге и побывал на перевозе во многих местах казанских и нагайских людей, а живых в Казань к воеводам прислал во

все лето 240 человек» (Львовская летопись, с. 269, 270). Так закончилась история Алабуги как одного из центров Казанского ханства.

Лаеш (Лаишево) – в настоящее время районный центр Республики Татарстан, расположенный на правом высоком берегу Камы. Официальное время основания города – 1557 г. Однако по некоторым источникам известно, что он существовал еще в период Казанского ханства (Фахрутдинов, 1975, с. 82; Чернышев, 1971, с. 277), и это частично подтверждается археологическими материалами (Старостин, Казаков, 1992, с. 132).

О том, что вышеприведенную дату – год основания русской крепости в 1557 г. – нельзя принять в качестве даты основания современного города Лаишева, свидетельствуют сведения Никоновской летописи, согласно которой русская крепость была поставлена «на Каме, в Лаишеве» (ПСРЛ, XIII, с. 281), т. е. на месте уже существующего болгаро-татарского поселения.

Остатки крупного болгаро-татарского поселения, на основе которого позднее вырос татарский город Лаеш, следует искать на месте хорошо известного в археологической литературе Лаишевского селища в урочище «Чакма» на окраине современного поселка.

Начиная с 1960-х годов на этом памятнике производились археологические разведки и неболь-



Рис. 25. Остатки белокаменной мечети и башня (минарет) на городище Алабуги

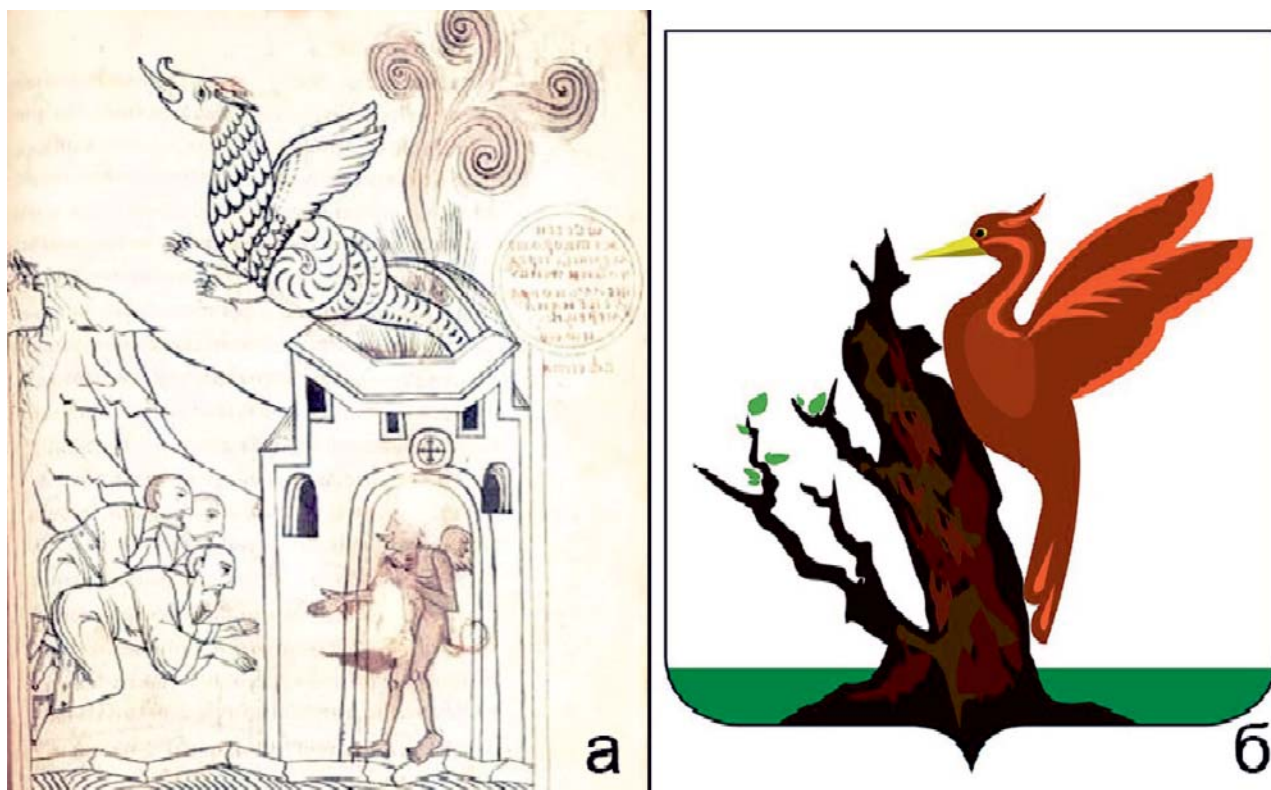


Рис. 26. Иллюстрация из книги “Казанская история” (а) и герб Алабуги (б)

шие раскопки охранно-спасательного характера. Установлено, что Лаишевское «селище» было не просто рядовым поселением, а ремесленным и торговым центром большой округи. Здесь обнаружены остатки металлургии железа и кузнечного производства. Представляют интерес предметы торговли: обломки дирхемов X в., железные гири-разновесы, медные чашечки от весов. Перечисленные вещи наряду с некоторыми другими находками (напр., бронзовой подвеской раннего типа) свидетельствуют об освоении болгарами данной территории по крайней мере с конца IX – начала X в. Лаишевское поселение является звеном в цепи торгово-ремесленных поселений по Великому Волжскому и Камскому торговому пути (Старостин, Казаков, 1992).

Накопленный археологами материал, среди которого десятки серебряных и медных монет, дает основание говорить о расцвете Лаишевского поселения в эпоху Золотой Орды. По мнению исследователя К.А. Руденко, оно существовало до начала XV в. (Руденко, 1999, с. 76). Последнее утверждение не окончательное; имеются факты, свидетельствующие о существовании поселения и в период Казанского ханства. И в этот период Лаеш являлся достаточно крупным поселением, скорее всего укрепленным. Рядом находилась знаменитая Лаишевская переправа через Каму, соединявшая центр ханства с Ногайской Ордой. Есть сведения о проникновении ногайцев в закамские земли. Границы между Казанским ханством и Ногайской ордой были «прозрачными», т. е. точно не определенными, и это способствовало переселению на Лаишевскую сторону тюрко-татар, в том числе и ногайцев, из Закамья. Они основали здесь новые населенные пункты. По сведениям историков, в период ханства на Лаишевской стороне татарских деревень было даже больше, чем в настоящее время.

После завоевания Казанского ханства русские крепости и другие населенные пункты возникали, как правило, на месте прежних татарских городов, сел и деревень. Эта участь постигла и болгаро-татарский город Лаеш. В 1557 г., как уже указывалось выше, на месте разрушенного татарского города была построена военная крепость: «... Того же году [1557] апреля писал из Казани князь Петр Иванович Шуйский: велел Арским и побережным татарам поставить на Каме город в Лаешове и князь Петр в нем устроил новокрещинов да стрельцов, а у них головы детей боярских, для Ногайских людей приходу, а новокрещеным велел тут пашню пахоти, и у города Казани и по пустым селом всем велел пашни пахоти Руским людям и новокрещеном» (ПСРЛ, XIII, с. 281). При строительстве крепости применялся принудительный

труд татарского населения, как об этом сообщают предания, сохранившиеся в памяти народа.

К сожалению, данный памятник, лежащий у истоков современного Лаишева, до сих пор остается недостаточно исследованным археологически.

Болгар был разрушен и разграблен русскими войсками под предводительством Федора Пестрого в 1431 г. После этого он перестал играть роль административно-политического, экономического и культурного центра Болгарского улуса Золотой Орды. Население из его округи постепенно перемещается на север, на предкамские земли, в частности в бассейн Казанки. Несмотря на это, в городе теплилась жизнь и в период Казанского ханства. После того как Казань приобрела все атрибуты столицы ханства, Болгар начинает играть роль религиозного и духовного центра.

В культурных отложениях центральной части Болгара выявлен слой III периода ханства мощностью 10–20–30 см (Смирнов, 1958, с. 310; Хлебникова, 1978, с. 223–228).

Вещевой материал III слоя представлен в основном небольшим количеством керамики и костями животных. По мнению А.П. Смирнова, незначительное количество найденных артефактов в слое свидетельствует о том, что в данный период территория городища была слабо заселена (Смирнов, 1951, с. 178).

Фрагменты обнаруженной гончарной посуды из слоя представлены в основном плотным черепком и хорошо отмученным тестом. По мнению Т.А. Хлебниковой, позднюю посуду обжигали при высоких температурах, поэтому черепки получались более плотные. Цвет черепков тоже разнообразный и варьируется от красного и желто-красного, желтого, бурого, серого и черного. Что касается формы сосудов, то они также разнотипны: это кувшины, кумганы, корчаги и корчажки, блюда, миски, горшки и крышки (Хлебникова, 1978, с. 224–225). Керамика этого слоя характеризуется признаками, присущими посуде золотоордынского времени и более позднего периода, и имеет определенные черты различия. Особенно это заметно в отсутствии лощения. Найденная посуда имеет линейный орнамент (многорядные тонкие резные линии), который сочетается с гребенчатым и мелкозубчатым штампом. Некоторые фрагменты представлены орнаментом в виде округлых ямочных вдавлений. Часть керамики в слое представлена фрагментами кухонных горшков с примесью шамота и песка с неровной (грубой) поверхностью. Цвет сосуда имеют в основном красновато-желтый, серый, бурый, желтые оттенки. Такая посуда встречается еще в верхних горизонтах IV слоя, которая увязывается с концом золотоордынской эпохи. По мнению Т.А. Хлеб-

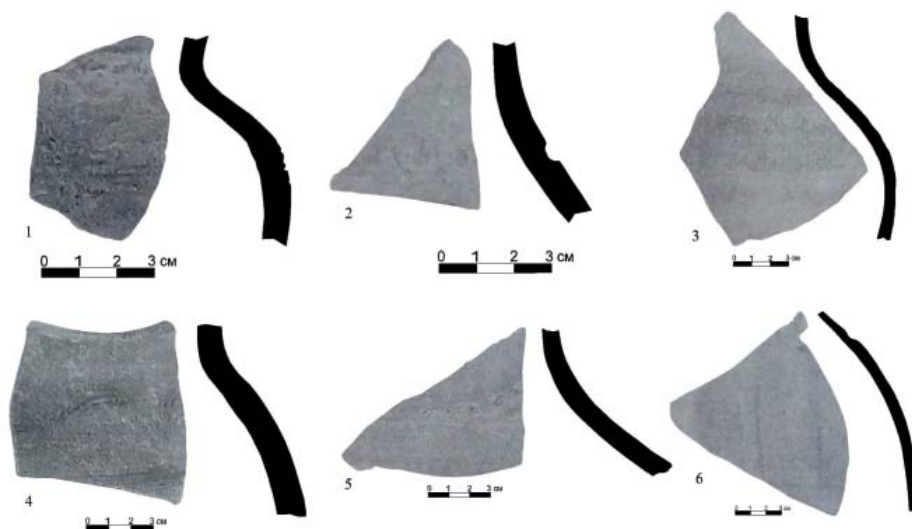


Рис. 27. Фрагменты гончарных сосудов XV–XVI вв. из III слоя Болгарского городища (по материалам Т.А. Хлебниковой)

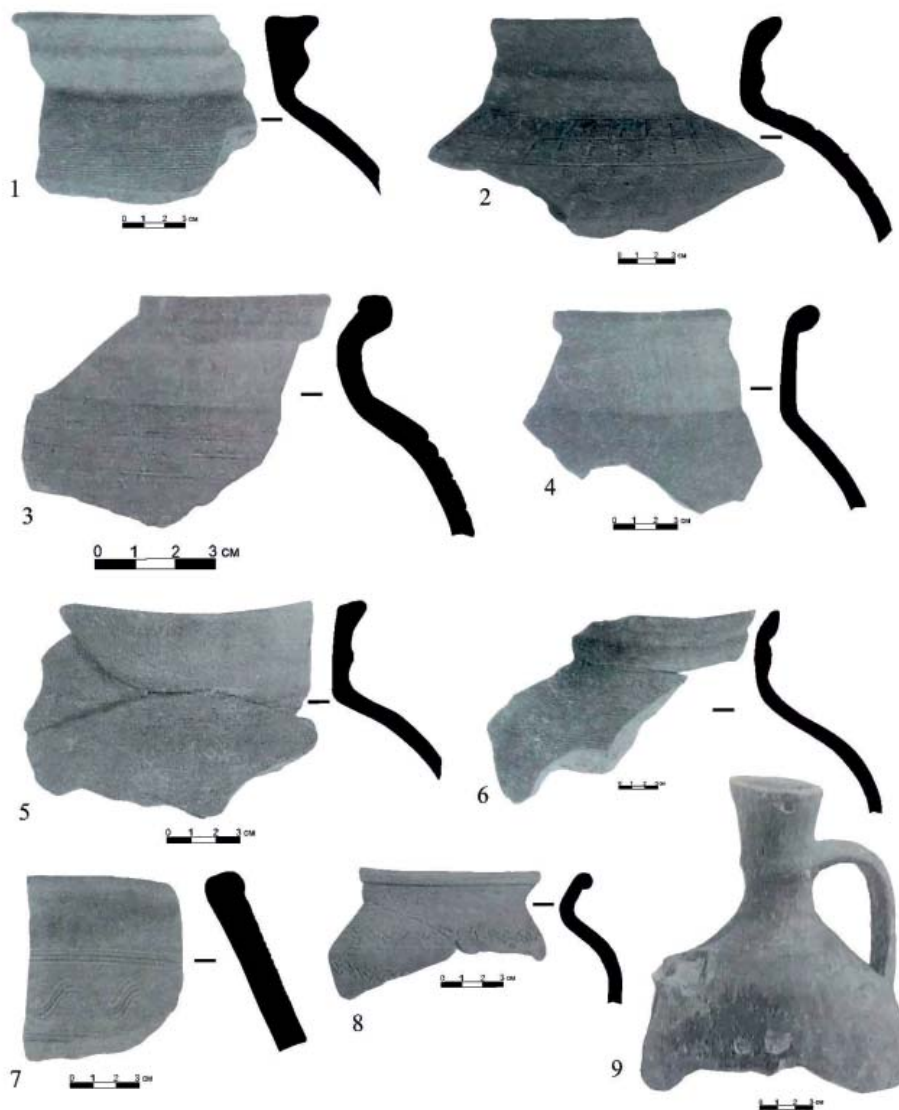


Рис. 28. Фрагменты стенок гончарных сосудов XV–XVI вв. из III слоя Болгарского городища (по материалам Т.А. Хлебниковой)

никовой, типологически данная керамика близка к керамике типа «джукетау» (Хлебникова, 1978, с. 224–225).

Качество продукции гончаров периода Казанского ханства в целом ухудшается по сравнению с золотоордынским периодом. Это отражается как в форме посуды, орнаментации, так и в технологии изготовления. В болгарской керамике III слоя заметно преобладание керамики коричневого и бурого цветов плохого некачественного обжига. Но основная масса керамики составляет желтая и красно-желтая посуда. Хлебникова отмечает еще и присутствие именно в III слое черной задымленной посуды. В целом же керамика III слоя Болгарского городища аналогична посуде ханского слоя Казани XV–XVI вв.

Постоянных жителей в городе было мало. Полуразрушенный город становится в ханское время местом сбора и обитания мусульманских странников, паломников, сторожей могил и пр.

Биляр тоже не исчез бесследно. Он, как помним, был полностью разрушен во время монголо-татарского похода 1236 г. и перенесен на новое место в 3 км к северу от сожженного города. Золотоордынский Биляр на левом берегу Малого Черемшана (Билярское III селище) существовал, судя по самой поздней монете билярской чеканки, до начала XV в. (Сингатулина, 2003).

О проживании населения в XV в. и позднее говорят и другие источники. На горе Балынгуз были установлены надгробные камни на кладбище XIV–XV вв., там же археологами зафиксированы развалины белокаменных мавзолеев, часть которых относится к ханскому времени. Одна из могил, по преданиям, принадлежала мусульманскому святому Магълум-ходже (Маалум-хужа ~ Баалум-гузя ~ Балынгуз), умершему в годы правления казанского хана Сафа-Гирея. В татарской челобитной русскому царю, составленной в 1677 г., говорится, что, когда умер Балын-гузя, Сафа-Гирей велел построить над его могилой на святой билярской земле «полату» (усыпальницу), а сторожить ее оставил людей, выделив им пашенную землю и вотчины поблизости кладбища.

В последние годы археологи Казанского федерального университета под руководством С.И. Валиулиной проводили раскопки на Торецком поселении, расположенном через овраг к западу от Балынгуза. По их данным, основанным на огромном количестве первоклассных находок, в том числе и нумизматических, поселение это существовало в конце XIV – первой половине XV в. и было разрушено, предположительно, кочевыми ногайцами. Однако жизнь здесь продолжалась, похоже, и в период ханства.

ОГЛАВЛЕНИЕ

ВВЕДЕНИЕ	5		
РАЗДЕЛ I		РАЗДЕЛ II	
Археология Казани и Казанского ханства (1445–1552 гг.)	7	Археология острова-града Свияжска	197
Глава 1		Глава 1	
Средневековая Казань: история археологического изучения (Ситдииков А.Г., Хузин Ф.Ш.)	8	Археологические исследования Свияжска и его округа (Ситдииков А.Г., Старков А.С.)	198
Глава 2		Глава 2	
Культурные напластования Казани ханского времени. Историческая топография города. (Ситдииков А.Г., Хузин Ф.Ш.)	18	Свияжск в XVI–XVIII вв. (Ситдииков А.Г., Старков А.С.)	202
Глава 3		Глава 3	
Жилища и хозяйственные постройки. Мечеть Кулшарифа в Казанском кремле (Ситдииков А.Г., Хузин Ф.Ш.)	47	Стратиграфия и хронология раскопа «Татарская слободка» (Ситдииков А.Г., Старков А.С.)	207
Глава 4		Глава 4	
Мавзолей казанских ханов (Ситдииков А.Г., Хузин Ф.Ш., Сивицкий М.В.)	62	Строительная культура Свияжска в XVI–XVIII вв. (Ситдииков А.Г., Старков А.С.)	223
Глава 5		Глава 5	
Археология исторических поселений и городов Казанского ханства (Ситдииков А.Г., Шакиров З.Г., Хузин Ф.Ш., Нигаматов А.З.)	91	Занятия, быт и материальная культура жителей Свияжска второй половины XVI–XVIII вв. (Ситдииков А.Г., Старков А.С.)	231
Глава 6		РАЗДЕЛ III	
Хозяйство и материальная культура населения Казанского ханства (Ситдииков А.Г., Хузин Ф.Ш., Валиев Р.Р., Хазиев А.И.)	127	Городские поселения Волго-Уралья середины XV – первой половины XVIII вв.	267
Глава 7		Глава 1	
Великий Волжский путь и торговля в Казанском ханстве (Ситдииков А.Г.)	163	Нижнее Поволжье в XV – XVIII вв.	268
Глава 8		Дельта Волги (конец XV – середина XVI вв.) (Пигарев Е.М.)	268
Эпиграфические памятники и письменная культура населения Казанского ханства (Мухаметшин Д.Г.)	171	Астрахань и ее округа в XV– XVIII вв. (Васильев Д.В.)	274
Глава 9		Глава 2	
Население Казанского ханства: антропологическая характеристика (Газимзянов И.Р.)	184	Археология Касимова (Ситдииков А.Г., Ахметгаллин Ф.А., Беляев А.В., Хазиев А.И., Хамзин Р.Н.)	295

ОГЛАВЛЕНИЕ

<p>Глава 3 Курмыш (Ситдииков А.Г., Ахметгалин Ф.А.)</p>	315	<p>Глава 3 О позднесредневековых кладбищах в Заказанье (Дроздова Г.И.)</p>	428	
<p>Глава 4 Чебоксары в XV–XVIII вв. (Федулов М.И.)</p>	321	<p>Глава 4 Эпиграфическая и письменная культура татар второй половины XVI–XVIII вв. (Мухаметшин Д.Г.)</p>	431	
<p>Глава 5 Козьмодемьянск (Патрушев В.С.)</p>	337	<p>РАЗДЕЛ V Засечные черты в Волго-Уралье XVI – первой половины XVIII вв.</p>		
<p>Глава 6 Царевококшайск Этапы становления города. Кремль (Патрушев В.С.)</p>	348	<p>Глава 1 Памятники историко-культурного наследия пограничья России XVI–XIX вв. (Абдуллин Х.М., Ситдииков А.Г.)</p>	448	
<p>Посад и пригороды (Данилов П.С., Зеленеев Ю.А.)</p>	363	<p>Глава 2 Засечные линии Симбирского Поволжья в середине – второй половине XVII вв. (Дубман Э.Л.)</p>	471	
<p>Глава 7 Города Вятского края (Егоров А.В., Кряжевских А.Л.)</p>	374	<p>РАЗДЕЛ IV Погребальные памятники народов Волго-Уралья середины XV – первой половины XVIII вв.</p>		
<p>Глава 1 Марийские могильники XVI – первой половины XVIII вв. (Никитина Т.Б.)</p>		393	<p>Библиография</p>	483
<p>Глава 2 Погребальные памятники мордвы XVI – начала XIX вв. (Малкова Н.М.)</p>		402	<p>Список сокращений</p>	515
			<p>Именной указатель</p>	517
			<p>Указатель памятников</p>	520
			<p>Информация об авторах</p>	528

АРХЕОЛОГИЯ ВОЛГО-УРАЛЬЯ
ПОЗДНЕЕ СРЕДНЕВЕКОВЬЕ (СЕРЕДИНА XV–XVII ВВ.)
ТОМ VII

Утверждено к печати
Институтом археологии им. А.Х. Халикова
Академии наук РТ

Под общей редакцией
Ситдикова А.Г.
Художник
Садыков Р.Р.
Картографы:
Сайфутдинова Г.М., Вафина Г.Х.
Корректор
Першагина И.А.
Оригинал-макет
Асылгараева Г.Ш.

На 1 странице обложки:
серебряная накладка с изображением барса
из раскопа LXV Казанского кремля

Оригинал-макет подготовлен в Институте археологии АН РТ
420012 г. Казань, ул. Бутлерова, 30
Подписано в печать 27.12.2022 г.
Формат 60×84 ¹/₈
Печать офсетная. Усл. печ. л. 78,59
Общий тираж 800 экз. Заказ №
Отпечатано в типографии