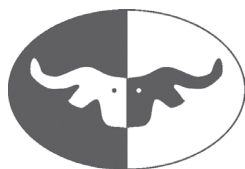


Самарский государственный социально-педагогический университет
СООО «Самарское археологическое общество»
ООО Научно-производственный центр «Бифас»

ВОПРОСЫ АРХЕОЛОГИИ ПОВОЛЖЬЯ

Выпуск 8



Самара
2020

УДК 902.904
ББК 63.4 (4 Сам)
В 74

Ответственный редактор к.и.н. М.А. Турецкий

Редакционная коллегия:
д.и.н. А.А. Выборнов, д.и.н. А.А. Хохлов, к.и.н. И.Н. Васильева, А.В. Денисов

Рецензенты:
д.и.н. Н.Л. Моргунова, д.и.н. Н.И. Шишлина

^{В74} **Вопросы археологии Поволжья. Выпуск 8. – Самара: Слово, 2020. – 255 с., ил.**

ISBN 978-5-8428-1147-2

Очередной выпуск научных статей «Вопросы археологии Поволжья» посвящен 60-летним юбилеям самарских археологов П.Ф. Кузнецова, Ю.И. Колева, А.А. Ластовского и В.Н. Мышкина. Ровесники и однокурсники, они вносят немалый вклад в развитие самарской археологии в течение многих лет, прошедших после окончания ими в 1981 году Куйбышевского (ныне Самарского) университета. Тематика включенных в сборник статей разнообразна по культурным и временным параметрам – от эпохи неолита до раннего средневековья, также как различны научные интересы всех четырех юбиляров.

В сборник вошли статьи друзей, коллег и учеников юбиляров. Работы авторов сборника будут полезны всем тем, кто интересуется археологией и историей древних народов нашего края.

ISBN 978-5-8428-1147-2

Сборник издан в рамках выполнения проекта №33.1907.2017/ПЧ Государственного задания Министерства образования и науки РФ.

Сборник издан при поддержке Российского научного фонда, проект № 18-18-00137 «Контакты и взаимосвязи населения Урало-Поволжских и Казахстанских степей в период поздней бронзы и раннего железа».

Издание сборника осуществлялось при финансовой поддержке ООО НПЦ «Бифас».

На обложке: раскопки поселения Михайло-Овсянка (фото Ю.И. Колева).

МУЖСКОЙ ГОЛОВНОЙ УБОР ИЗ КИПЧАКОВСКОГО II МОГИЛЬНИКА ПЬЯНОБОРСКОЙ КУЛЬТУРЫ

© 2020 Р.Р. Саттаров

Аннотация. Разведочные работы Финно-угорского отряда Средневожской археологической экспедиции 2014 г. в окрестностях д.Кипчаково (Илишевский район, Республика Башкортостан) позволили выявить новый грунтовый погребальный комплекс пьяноборской культуры на реке Сюнь (левый приток р. Белая), получивший название Кипчаковский II могильник. Памятник предварительно датируется первой стадией развития пьяноборской культуры по периодизации Б.Б. Агеева. Во время исследований 2015 г. в одном из захоронений (п.8) удалось зафиксировать остатки головного убора, реконструкция которого приводится в данной работе. Головной убор принадлежал мужчине в возрасте 20-30 лет, относится к головному убору типа шапочки (убор с закрытым верхом).

Ключевые слова: ранний железный век, Волго-Уральский регион, пьяноборская культура, Кипчаковский II могильник, костюм, головной убор.

MAN'S HEADDRESS FROM THE KIPCHAKOVSKY II BURIAL GROUND OF PYANOBORSKAYA CULTURE

© 2020 R.R. Sattarov

Abstract. During the archaeological exploration work of the Finno-Ugric group of the Middle Volga archaeological expedition in 2014 in the area of the village of Kipchakovo (Ilishevsky district, the Republic of Bashkortostan), a new burial ground of the Pyanoborskaya culture on the Syun river (left tributary of the Belaya river) was revealed and named Kipchakovsky II burial ground. The archeological site is allegedly dated by the first stage of the Pyanoborskaya culture in accordance with the periodization developed by B. B. Ageev. In 2015, during research in one of the graves (No. 8), archaeologists managed to detect the remains of a headdress, the reconstruction of which is given in this article. The headdress belonged to a man aged 20-30 years, it refers to the type of «hats» (headdress with a closed top).

Keywords: Early Iron Age, Volga-Ural region, Pianoborskaya culture, Kipchakovsky II burial ground, costume, headdress.

Костюм населения, оставившего памятники пьяноборской археологической культуры, не раз становился объектом пристального внимания исследователей. Наиболее полно эта тема раскрыта в работах В.Ф. Генинга и А.А. Красноперова (Генинг, 1970; Красноперов, 2006). В.Ф. Генингом приведены различного рода реконструкции на основе материалов из собственных раскопок. А.А. Красноперовым в рамках диссертационного исследования обработан огромный материал из погребальных памятников, зачастую неопубликованный, и приведены исчерпывающие реконструкции и описания костюма рассматриваемого населения. Его работа построена на основе концепции (... с некоторыми дополнениями и изменениями... – Красноперов, 2006. С. 7), предложенной Р.Д. Голдиной. Согласно этой концепции в составе чегандинской¹ оказались объединены пьяно-

борская (чегандинская по В.Ф. Генингу) и мазунинская культуры (Голдина, 2004. С. 218-219).

Во время раскопок последних лет Кипчаковского I курганно-грунтового могильника был выявлен еще ряд ярких погребений, дающих новые данные по изучению костюма. Одно из них уже было упомянуто коллективом авторов во время публикации первого опыта обработки одонтологического материала при изучении погребальных комплексов могильника. В детском захоронении № 17 (раскоп I 2013 г.) содержалось большое количество вещевого инвентаря. Находки представляли собой разнообразные украшения одежды, обуви и головного убора (Зубов, Калмина, Мясникова, 2014. С. 86-91).

Отметим, что все работы посвящены в основном рассмотрению женского костюма. Это обстоятельство связано с тем, что женский наряд пьяноборского населения более выразительный, чем мужской. Особенно это касается головного убора. Различного рода декоративные элементы в области черепа позволяют исследовать

¹ Исследователи предлагают теперь называть чегандинскую культуру тарасовской (Голдина, Лещинская, 2018. С. 19).

дователям в той или иной степени восстановить облик этой важной части костюма древнего населения. Безусловно, мужские головные уборы также были частным атрибутом костюма. Однако в силу того, что мужским головным уборам не столь характерны декоративные элементы и органический материал, из которых они были изготовлены, практически не сохраняется, до нас попросту не доходят о них сведения.

На сегодняшний день из мужских головных уборов пьяноборской культуры, подвергшихся реконструкции, известен только один случай. Данный образец является элементом защитного вооружения. В погребении 56 (раскоп I 1996 г.) Кипчаковского I курганно-грунтового могильника был расчищен металлический наборный пластинчатый шлем (Зубов, Радюш, 2014. С. 98. Рис. 1, 3). Реставраторы Государственного исторического музея (г. Москва) реконструировали его внешний вид и восстановили характерные особенности. Он был изготовлен из узких железных пластин с бармицей, защищавшей шею, и нащечниками. Однако автор раскопок С.Э. Зубов сомневается в истинности реконструированной формы шлема (Зубов, Радюш, 2014. С. 98, сноска 1). Дата наборного узкопластинчатого шлема определена рубежом эр, больше склоняясь к I в. н.э. (Зубов, Радюш, 2014. С. 102).

В 2014 г. в окрестностях д.Кипчаково автором настоящего исследования был открыт новый грунтовой погребальный комплекс пьяноборской культуры, введенный в научный оборот под названием Кипчаковский II могильник. Памятник расположен в 900 м к югу от вышеупомянутой деревни, в 60-70 м к востоку от ручья Бухнер, на краю поля на коренной террасе правого берега р. Сюнь (левый приток р. Белая). За два полевых сезона (2014-2015 гг.) вскрыто 76 кв. м площади памятника, изучено 13 погребений (илл. 1). Могильник относится к первой стадии развития пьяноборской культуры (конец II в. до н.э. – I в. н.э.) по периодизации Б.Б. Агеева (Саттаров, 2015; Зубов, Саттаров, 2015. С. 537-547; Саттаров, 2016). В погребении 8 были найдены остатки мужского головного убора², публикация которого является целью данной работы.

Основа головного убора, найденного в этом погребении, была кожаной, о чем свидетельствуют крупные остатки кожи под черепом. Судя по органическому тлену, зафиксированному вокруг черепа, головной убор плотно облегал голову (илл. 2.3; 3; 4). На черепе и рядом с ним были найдены бронзовые пронизи, какая-либо рядность в их расположении не усматривалась. Пронизи, лежавшие рядом с черепом, не выходили за пределы

органического тлена. Под черепом были зафиксированы еще пронизи и круглая бронзовая бляшка (илл. 7, 5, 14). По всей видимости, пронизи на шапочке располагались в три-четыре ряда. Обычно эти предметы насаживались вплотную на кожаный шнурок, который потом пришивался в нескольких местах к определенной поверхности одежды, головного убора или обуви. Однако в данном случае, судя по не перемещенным со своего изначального места расположения пронизям, ясно, что они находились на некотором расстоянии (около 1,5-2,0 см) по отношению друг к другу. Под черепом также был выявлен коррозированный железный наконечник копья длиной около 27 см, лежавший перпендикулярно к погребенному (илл. 2, 11)³. Перо наконечника копья полностью фрагментировано, читались только общие контуры. Внутри втулки найден железный шпенек для крепления черенка. Наличие такого элемента позволяет констатировать факт помещения наконечника копья в погребальную яму вместе с черенком, который, видимо, был специально обломан. При таком положении в целом виде копье не помещалось бы в погребальную яму. Нетрадиционное его расположение говорит о помещении в ритуальных целях. На некоторых фрагментах наконечника копья сохранились отпечатки ткани. Отсутствие отпечатков на других декоративных элементах, расположенных рядом, позволяет предположить о наличии полоски ткани, крепящейся к основной части головного убора и закрывающей шею воина-охотника, обнаруженного в этом захоронении. Но все же не стоит исключать, что это могли быть остатки ворота. Помимо этих вещей в районе черепа была зафиксирована височная подвеска с полой конической трубицей. Она могла крепиться как к шапке в районе правого виска, так и быть украшением, продеваемым в мочку уха. В результате естественных процессов распада органики она оказалась чуть ниже, то есть с правой стороны нижней челюсти погребенного (илл. 2.2; 7, 4; 6). Подвеска, судя по результатам рентгенофлуоресцентного анализа, была изготовлена из сплава золота, серебра и меди (табл. 1: ан. 870). Некоторое количество железа, отмеченное в анализе, могло попасть в образцы из грунта⁴. Под головным убором сохранились остатки коры дерева (илл. 2.3). Это не единичный случай, в ряде погребений пьяноборской культуры на дне могил встречались остатки коры и бересты (Агеев, 1992. С. 19). Видимо, покойник был завернут в луб или дно ямы было выстлано им.

³ Номер находки на плане и на рисунке совпадает, так же и далее.

⁴ Рентгенофлуоресцентный анализ поверхности металлических изделий из погребения 8 Кипчаковского II могильника производился научными сотрудниками УдГУ (г. Ижевск) к.и.н. С.Е. Перевощиковым и к.и.н. Т.М. Сабиновой.

² Согласно антропологическим определениям, произведенным заведующим Волго-Уральским центром палеоантропологических исследований СГСПУ (г. Самара) д.и.н. А.А. Хохловым, костяк принадлежал мужчине в возрасте 20-30 лет.

Кипчаковский головной убор (илл. 5) находит некоторые общие черты в глиняных фигурках, обнаруженных на поселенческих памятниках ананьинского и раннепьяноборского времени. Мы имеем в виду керамические изделия с конусовидной внутренней полостью. Наличие этой характерной особенности позволяет трактовать их как «шапочки». Ижевские исследователи также отмечают возможную принадлежность этих находок к головным уборам (Голдина и др., 2007. Рис. 18, 1, 2). К примеру, «шапочка» из Серенькиного городища имеет двойную линию из круглых выпуклин. Выпуклины, вполне вероятно, могли изображать пронизи, как на реконструируемом головном уборе (Голдина и др., 2013. Табл. 48: 6). Близка и «шапочка» из Тарасовского святилища (Голдина и др., 2013. Табл. 29: 15). Однако судя по границам органического тлена, зафиксированного вокруг черепа погребенного, данный головной убор не мог иметь столь явную конусообразную тулью, как на глиняных предметах.

Погребальный инвентарь, обнаруженный в этом погребении, характерен для мужских захоронений пьяноборской культуры. Справа от левой плечевой кости была найдена бронзовая умбовидная пряжка, изготовленная из высокооловянистой бронзы (илл. 7, 1; табл. 1: ан. 864). Данная находка, вероятно, не имеет отношения к этому погребенному, так как находилась в норе, уходящей к северной стенке раскопа и к погребению 13 (илл. 2.1; 2.2). Под правую кисть был положен однолезвийный кинжал длиной около 53 см, который сильно корродирован и фрагментирован (илл. 2.2, 12). На уровне острия кинжала были обнаружены бронзовые пронизи и фрагмент круглой бляшки (илл. 7, 5, 13). Общее количество всех пронизей, обнаруженных в этом погребении, исчисляется 66 целыми экземплярами и около 40 фрагментами⁵. Между костями голени найдена эполетообразная застежка с одним жгутом (илл. 7, 2). На большеберцовых костях лежали обувные пряжки, одна из которых фрагментирована (илл. 7, 3). Технология изготовления этих элементов костюмного комплекса могла предполагать цельную отливку в одноразовой форме по восковой модели или же последующее присоединение к литой основе отдельных конструктивных элементов. Косвенно о втором способе может свидетельствовать использование разных сплавов металлов у разных частей изделия. Однако взятые пробы с основной части изделия («тельце») и с поверхности шпеньков застежек не дали однозначного ответа, каким образом были изготовлены эти предметы (табл. 1: ан. 848, 849, 872–875). Элементные составы примерно идентичные, различия в содержании меди и

олова исчисляются несколькими процентами (табл. 1: ан. 848, 849). Чуть больше различия оказались на фрагменте обувной пряжки (табл. 1: ан. 872, 873). Для решения вопросов, касающихся технологии изготовления предметов, необходимы дополнительные серии анализов однотипных вещей с пробами на месте непосредственного контакта «тельце-шпеньек». Помимо вышеописанных предметов на уровне голеностопного сустава выявлены наконечники стрел в количестве 15 экземпляров, 14 из которых медные, один костяной. Медные наконечники стрел в количестве 12 экземпляров представлены трехлопастными наконечниками с внутренней втулкой, остальные – с выступающей (илл. 7, 6). В литературе для таких наконечников прочно закрепился термин «бронзовые наконечники стрел» (см. Агеев, 1992; Мошкова, 1963, и др.). Однако результаты рентгенофлуоресцентного анализа свидетельствуют, что они сделаны из технической чистой меди (табл. 1: ан. 850–862)⁶. Как предметы вооружения, чаще всего однократного применения, наконечники стрел, судя по всему, не требовали при отливке использования сплавов со специально повышенными техническими свойствами. Это и обуславливало использование при их изготовлении самой обычной меди. Среди медных наконечников стрел был обнаружен костяной наконечник пирамидальной формы со слабовыраженной выступающей втулкой. На нем имеется искусственно нанесенная метка, вырезанная тонким резцом по одной из граней (илл. 7, 7). Компактное расположение всех наконечников стрел говорит о том, что они были в некоем снаряжении для стрел (сумка-чехол). Был это колчан или горит, определить невозможно. Необходимо отметить, что информация по этим предметам практически отсутствует. Если о форме горитов еще можно догадываться по миниатюрным бронзовым моделям – подвескам-оберегам в виде скифского лука, обнаруженным в пьяноборских погребениях (Зубов, 2004. С. 177–182), то по форме колчана данные не зафиксированы. Рядом с наконечниками был найден костяной стержень (проколка?) (илл. 7, 8) и фрагмент железного ножа, от которого сохранилась часть лезвия и рукояти. Рукоять была изготовлена из деревянных пластин, зафиксированных с помощью веревочки (илл. 7, 9).

Из всех артефактов, выявленных в этом погребении, в качестве хроноиндикаторов выступают следующие вещи: бронзовая эполетообразная застежка, бронзовые кольцевые пряжки, медные трехлопастные наконечники стрел, костяной наконечник с меткой.

⁵ Из этих предметов рентгенофлуоресцентному анализу подверглись только три пронизи, которые оказались изготовлены из высокооловянистой бронзы (табл. 1: ан. 906–908).

⁶ С помощью рентгенофлуоресцентного анализа были изучены 13 из 14 экземпляров медных наконечников стрел. Один наконечник не был пригоден для исследований в силу плохой сохранности.

Бронзовые эполетообразные застёжки являются пьяноборскими культууроопределяющими украшениями. Застёжки с одним жгутом датируются стадией А (III – начало II в. до н.э.) по хронологии В.Ф. Генинга (Генинг, 1970. С. 91). Б.Б. Агеев же считает, что хронологическая группа А (стадия А по Генингу. – Р.С.) начинается с конца II в. до н.э. (Агеев, 1992. С. 63). А.А. Красноперов, приводя серию данных по взаимовстречаемости таких застёжек с бусами, склонен считать, что основной датировать их временем до нашей эры недостаточно (Красноперов, 2008. С. 55). Здесь необходимо отметить, что рассматриваемые им находки происходят из женских захоронений. Распространяется ли это на мужские застёжки, пока сказать сложно.

Бронзовые кольцевые пряжки с тремя шпеньками являются частым атрибутом обувной фурнитуры пьяноборского населения. Основную массу таких кольцевых пряжек в сарматских древностях М.Г. Мошкова датирует II-I вв. до н.э. (Мошкова, 1960. С. 297). В последующей работе отмечает: «кольцевые же, появляясь не ранее III до н.э., нередко доживают до I в. до н.э. включительно» (Мошкова, 1963. С. 40). А.С. Скрипкин определяет дату распространения бронзовых кольцевых пряжек в сарматских древностях III-I вв. до н.э. (Скрипкин, 1990. С. 167). С.Л. Воробьева в кара-абызских древностях такие пряжки датирует II-I вв. до н.э. (Воробьева, 2012. С. 86. Рис. 29, 5). По корреляционной таблице комплексов могильника Чеганда II видно, что бронзовые простые кольцевые пряжки бытуют с конца II в. до н.э. по I в. н.э. (Агеев, 1992. Рис. 1, 6).

Костяные наконечники стрел с метками крайне редко встречаются в материалах пьяноборской культуры. До недавнего времени было зафиксировано два случая таких меток на наконечниках стрел. Первая метка была выявлена в погребении 18 Чигатавского могильника (Мажитов, 1959, табл. I-9), вторая – в слое Тойгузинского II городища (Бугров, 2000. Рис. 3, 21).

Раскопки на Старокиргизовском могильнике, продолженные Н.А. Лифановым (2016-2017 гг.) и Р.Р. Саттаровым (2018 г.), позволили пополнить коллекцию изделий с метками. Рассматриваемые находки были обнаружены в пяти погребениях (п. 12, 20, 29, 53, 85), в одном из них (п. 29) были встречены пять наконечников стрел с одинаковыми метками. На сегодняшний день известно всего 12 экземпляров таких наконечников стрел. Их назначение пока не определено (см. обзор мнений: Бугров, 2006. С. 48-49). Сопровождающий материал комплексов, где были встречены наконечники стрел с метками, позволяет датировать их концом II в. до н.э. – I в. н.э.⁷

По датировке пьяноборских медных трехлопастных наконечников стрел, находящихся полные аналогии в сарматских древностях, нет однозначного ответа. В данной работе мы не будем углубляться в тонкости датирования этих предметов в пьяноборских древностях⁸. Отметим лишь то, что все погребения, свидетельствующие, по мнению Б.Б. Агеева, о длительном употреблении бронзовых наконечников стрел до первых веков нашей эры в пьяноборской культуре, сочетались с железными наконечниками стрел (Агеев, 1992. С. 70, 74-75). В рассматриваемом комплексе бронзовые наконечники стрел не были встречены совместно с железными⁹.

Таким образом, сопроводительный материал погребения, по нашему мнению, позволяет отнести мужской головной убор из Кипчаковского II могильника к головным уборам конца II-I вв. до н.э.

⁷ Материалы Старокиргизовского могильника готовятся к публикации.

⁸ В специальной работе, посвященной наконечникам стрел пьяноборской культуры, приведен обзор мнений по датировке бронзовых наконечников стрел (см. Зубов, Саттаров, 2018. С. 210-213).

⁹ Сочетание с костяными наконечниками стрел мы не учитываем, так как костяные наконечники встречаются как с железными, так и бронзовыми наконечниками стрел (Зубов, Саттаров, 2018. Табл. 1).

ЛИТЕРАТУРА

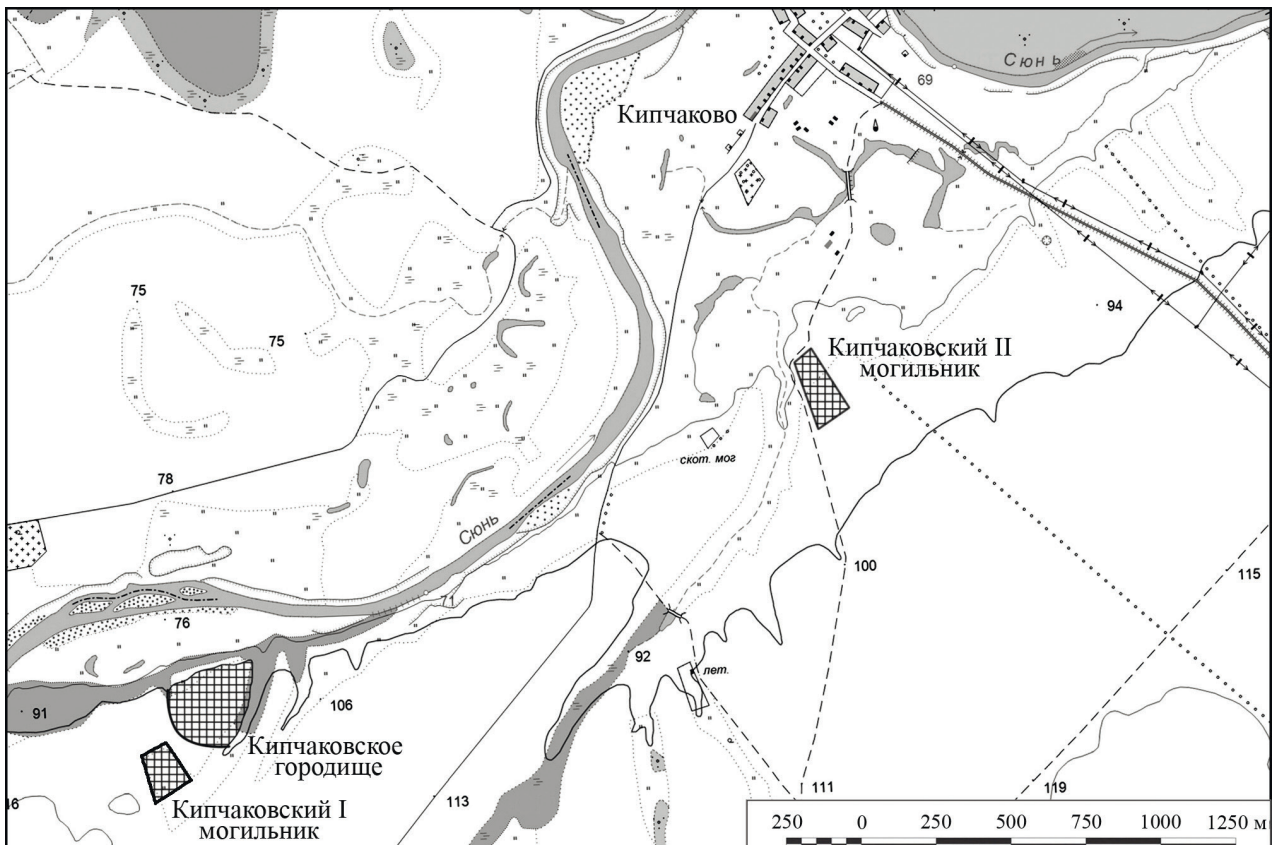
- Агеев Б.Б. Пьяноборская культура. Уфа: БНЦ УрО РАН, 1992. 140 с.
- Бугров Д.Г. К вопросу о костяных наконечниках стрел пьяноборской культуры (по материалам Тойгузинского II городища) // Научное наследие А.П. Смирнова и современные проблемы археологии Волго-Камья. Материалы научной конференции. // Труды ГИМ. Вып. 11. М., 2000. С. 83-92.
- Бугров Д.Г. Поселения пьяноборской культуры в Иско-Бельском междуречье. Дис. ... канд. ист. наук. Казань, 2006. 221 с.
- Воробьева С.Л. Типология элементов убранства костюма кара-абызского населения эпохи раннего железа (IV до н.э. – IV в. н.э.). Т. 1. Дис. ... канд. ист. наук. Ижевск, 2012. 291 с.
- Генинг В.Ф. История населения Удмуртского Прикамья в пьяноборскую эпоху. Чегандинская культура III в. до н.э. – II в. н.э. Ч. 1. // ВАУ. Вып. 10. Свердловск – Ижевск, 1970. 224 с.
- Голдина Р.Д. Древняя и средневековая история удмуртского народа. Ижевск: Издательский дом «Удмуртский университет», 2004. 422 с.
- Голдина Р.Д., Колобова Т.А., Казанцева О.А., Митряков А.Е., Шаталов В.А. Тарасовское святилище раннего железного века в Среднем Прикамье. Материалы и исследования Камско-Вятской археологической экспедиции. Т. 26. Ижевск, 2013. 184 с.
- Голдина Р.Д., Лещинская Н.А., Черных Е.М., Бернц В.А. Наследие народов Прикамья. Древности Прикамья из собрания Удмуртского государственного университета. Каталог. Ижевск, 2007. 196 с.

- Голдина Р.Д., Лещинская Н.А.* О пьяноборской культурно-исторической общности // Эпоха великого переселения народов. Материалы Всероссийской научной конференции «I Старостинские чтения: Опорные памятники Среднего Поволжья и Прикамья первой половины – середины I тыс. н.э. // АЕС. № 1. Казань, 2018. С. 17-55.
- Зубов С.Э.* География и хронология подвесок в виде скифского лука // Проблемы археологии Нижнего Поволжья: I Международная Нижневолжская археологическая конференция. Волгоград: Изд-во ВолГУ, 2004. С. 177-182.
- Зубов С.Э., Калмина О.А., Мясникова О.В.* Детское погребение из Кипчаковского I курганно-грунтового могильника: археологический контекст и морфология зубов // Международная полевая школа в Болгаре. Сборник материалов итоговой конференции. Казань – Болгар, 2014. С. 86-91.
- Зубов С.Э., Радюш О.А.* Шлемы Среднего Поволжья в среднесарматское время // Сарматы и внешний мир. Материалы VIII Всероссийской (с международным участием) научной конференции «Проблемы сарматской археологии и истории» / Отв. ред. Л.Т. Яблонский, Н.С. Савельев // УАВ. Вып. 14. Уфа: ИИЯЛ УНЦ РАН, Центр «Наследие», 2014. С. 94-104.
- Зубов С.Э., Самтаров Р.Р.* Новый могильник пьяноборской культуры в Икско-Бельском междуречье // Известия Самарского научного центра РАН. Т. 17 № 3 (2). Самара, 2015. С. 537-547.
- Зубов С.Э., Самтаров Р.Р.* Наконечники стрел пьяноборской культуры как хронологические маркеры (по материалам погребальных комплексов Кипчаковского I курганно-грунтового могильника) // XXI Уральское археологическое совещание, посвященное 85-летию со дня рождения Г.И. Матвеевой и 70-летию со дня рождения И.Б. Васильева. Материалы Всероссийской научной конференции с международным участием. Самара: Изд-во СГСПУ, 2018. С. 210-214.
- Красноперов А.А.* Костюм населения чегандинской культуры в Прикамье (II в. до н.э. – V в. н.э.). Дис. ... канд. ист. наук. Ижевск, 2006. Т. 1. 273 с. Т. 2. 305 с.
- Красноперов А.А.* Об «угорском следе» в пьяноборской культуре // Камский торговый путь: материалы Всероссийской научно-практической конференции. Елабуга: Изд-во ЕГПУ, 2008. С. 54-63.
- Мажитов Н.А.* Чиатавский могильник // Башкирский археологический сборник. Уфа, 1959. С. 100-113.
- Мошкова М.Г.* Раннесарматские бронзовые пряжки // МИА. № 78. Т. II. М.: Изд-во АН СССР, 1960. С. 293-307.
- Мошкова М.Г.* Памятники прохоровской культуры // САИ. Вып. Д1-10. М.: Изд-во АН СССР, 1963. 56 с.
- Самтаров Р.Р.* Научный отчет об археологической разведке в окрестностях д.Кипчаково Илишевского района Республики Башкортостан в 2014 году по Открытому листу № 996 от 16 июля 2014 г. Самара, 2015 / Архив Научно-исследовательской лаборатории археологии Самарского университета.
- Самтаров Р.Р.* Научный отчет о проведении научно-исследовательских археологических раскопок на территории выявленного объекта археологического наследия «Кипчаковский II могильник» у д. Кипчаково Аккузевского сельсовета Илишевского района Республики Башкортостан в 2015 г. по Открытому листу № 443 от 26 мая 2015 г. Самара, 2016 / Архив Научно-исследовательской лаборатории археологии Самарского университета.
- Скрипкин А.С.* Азиатская Сарматия: Проблемы хронологии и ее исторический аспект. Саратов: Изд-во СГУ, 1990. 299 с.

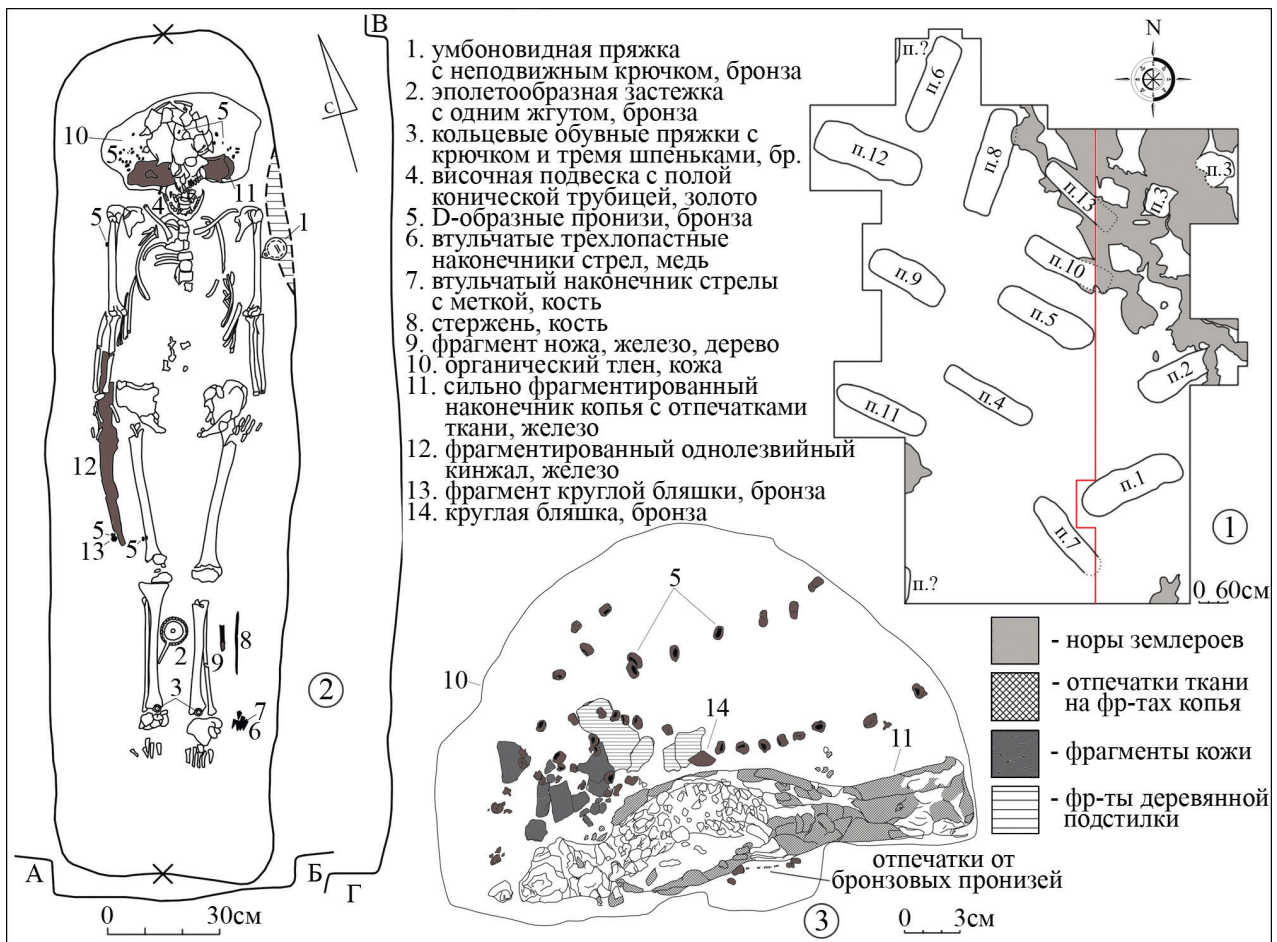
Таблица 1. Результаты рентгенофлуоресцентного анализа изделий из цветных металлов, выявленных в погребении 8 Кипчаковского II могильника.

№ ан.	Название	Примечание	№ на плане погребения	*	**	Mn	Fe	Co	Cu	Zn	As	Pd	Ag	Cd	Sn	Sb	Au	Тип сплава
848	эполетообразная застежка с одним жгутом	«тельце»	2	1	1	0,46	0,46	0,11	87,53		0,04	0,08	0,38		11,17			CuSn
849	эполетообразная застежка с одним жгутом	шпелек на обороте	2	1	1	0,09	0,49	0,11	84,40		0,15	0,19	0,37		13,97			CuSn
850	наконечник стрелы		6	1	1	0,05	0,70	0,09	98,67	0,02	0,09		0,28					Cu
851	наконечник стрелы		6	1	1	0,07	0,29	0,10	99,07	0,19	0,03		0,23					Cu
852	наконечник стрелы		6	1	2		0,37	0,12	80,53	0,24	0,69	0,04	0,43		0,18	1,34		Cu
853	наконечник стрелы		6	1	1	0,06	0,64	0,11	94,17	0,14			0,27					Cu
854	наконечник стрелы		6	1	1		0,33	0,10	98,00	0,22	0,98		0,25		0,02			Cu
855	наконечник стрелы		6	1	1	0,06	0,28	0,10	99,03	0,14	0,05		0,25					Cu
856	наконечник стрелы		6	1	1	0,06	0,28	0,10	99,20		0,02		0,23					Cu
857	наконечник стрелы		6	1	1	0,06	0,28	0,10	99,30		0,05		0,23					Cu
858	наконечник стрелы		6	1	1	0,06	0,27	0,09	99,13	0,08	0,02		0,27		0,06			Cu
859	наконечник стрелы		6	1	1		0,30	0,10	99,10		0,02		0,29					Cu
860	наконечник стрелы		6	1	2	0,05	0,30	0,09	58,87	0,06	0,89	0,01	0,57	0,23	0,38	1,69		Cu
861	наконечник стрелы		6	1	1	0,05	0,95	0,09	98,20	0,19	0,10		0,27					Cu
862	наконечник стрелы		6	1	1		0,30	0,09	99,10	0,11	0,06		0,25					Cu
864	умбовидная застежка с неподвижным крючком		1	1	1	0,11	0,75	0,13	77,10		0,10	0,30	0,33		21,07			CuSn
870	височная подвеска с полый конической трубицей		4	2	1		0,37		1,22				16,37				82,03	AuAg
871	круглая бляшка на шапке		14	1	1	0,17	0,53	0,12	55,03	0,26	0,99	0,66	0,51	0,23	40,77	0,18		CuSn
872	фр-т кольцевой обувной пряжки	«тельце»	3	1	1	0,11	0,48	0,12	79,20		0,61	0,23	0,38		18,67			CuSn
873	фр-т кольцевой обувной пряжки	шпелек	3	1	1		0,57	0,13	71,27		0,39	0,46	0,43		26,37			CuSn
874	кольцевая обувная пряжка	«тельце»	3	1	1	0,09	0,45	0,09	85,27			0,04	0,36		12,73			CuSn
875	кольцевая обувная пряжка	шпелек	3	1	1		0,45	0,12	83,07		0,10	0,23	0,38		14,40			CuSn
906	пронизка		5	2	2	0,10	1,40	0,07	53,67		0,18	0,56	0,43		43,47			CuSn
907	пронизка		5	2	2	0,12	0,91	0,12	74,17	0,02	0,25	0,40	0,38		23,43			CuSn
908	пронизка		5	2	2	0,10	0,77	0,12	69,37	0,01	0,25	0,44	0,40		28,47			CuSn

* – пробоподготовка (1 – механическая, 2 – отсутствует) ** – состояние образца (1 – металл, 2 – патина).



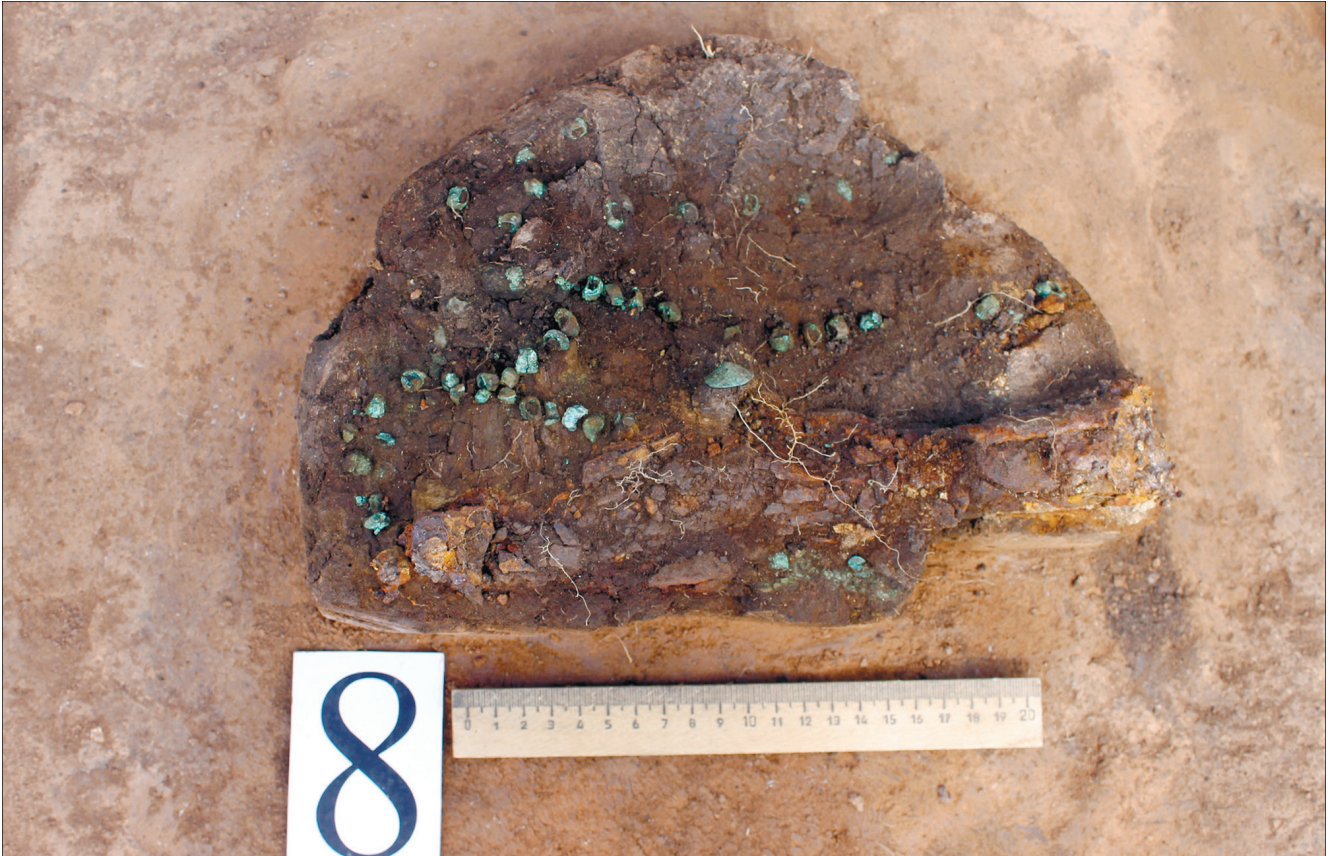
Илл. 1. Карта-схема расположения памятников археологии в окрестностях д.Кипчаково Илишевского района Республики Башкортостан (границы могильников условны).



Илл. 2. Кипчаковский II могильник. Общий план раскопа I 2014-2015 гг. (1), план погребения 8 (2), остатки головного убора после снятия черепа (3).



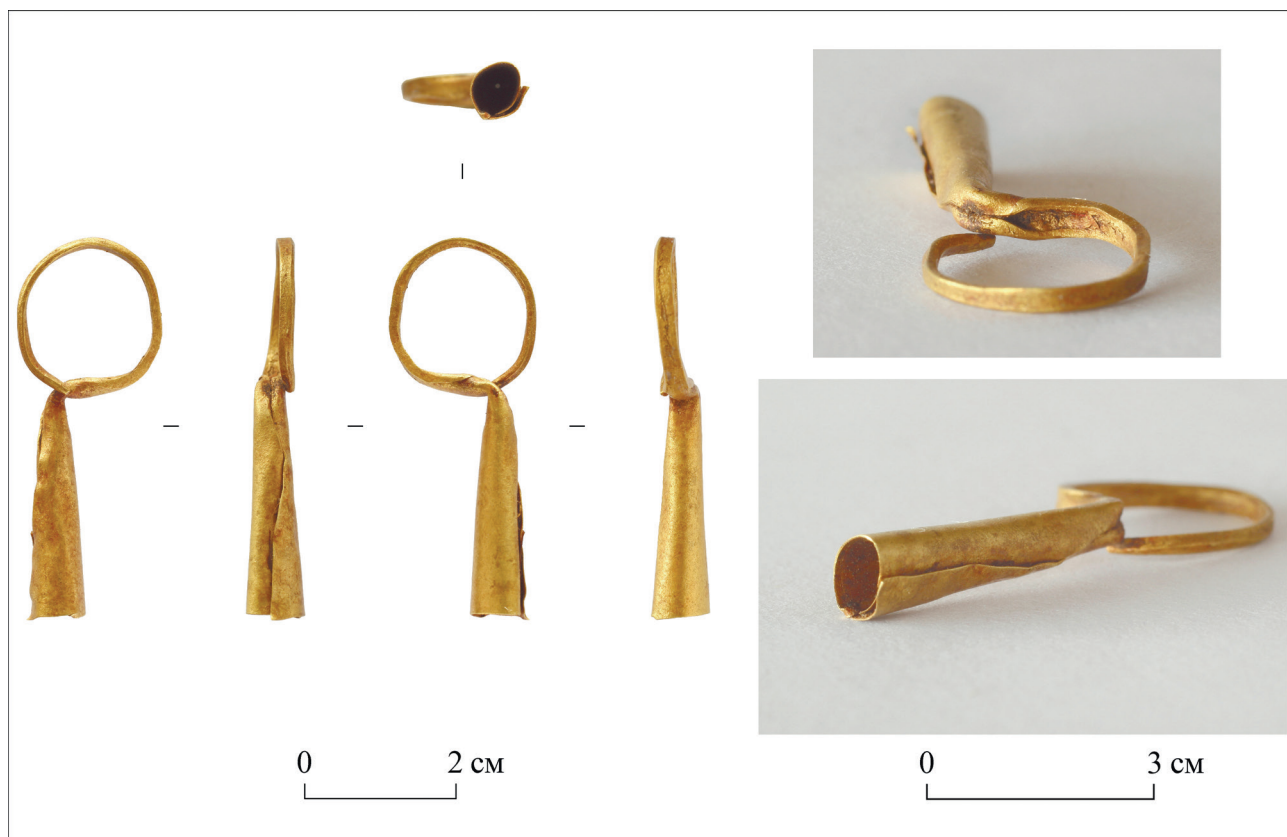
Илл. 3. Кипчаковский II могильник. Фрагмент погребения 8.



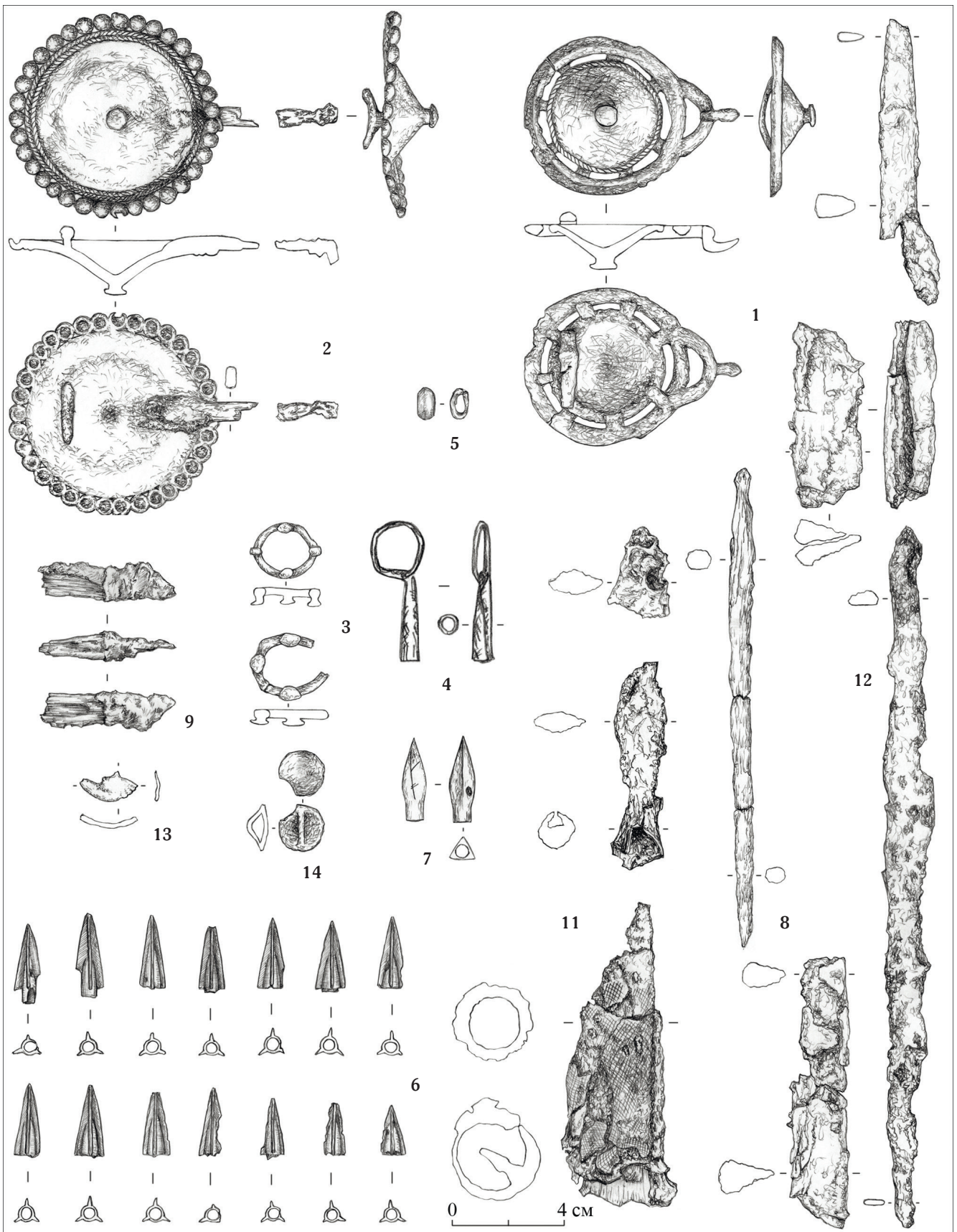
Илл. 4. Кипчаковский II могильник. Фрагмент мужского головного убора из погребения 8 с железным наконечником копья.



Илл. 5. Кипчаковский II могильник. Возможный вариант реконструкции головного убора из погребения 8.



Илл. 6. Кипчаковский II могильник. Височная подвеска с полой конической трубицей из сплава цветных металлов на основе золота.



Илл. 7. Кипчаковский II могильник. Погребальный инвентарь из погребения 8.

СВЕДЕНИЯ ОБ АВТОРАХ
INFORMATION ABOUT THE AUTHORS

Бахшиев Илшат Интизам оглы

Кандидат исторических наук, заведующий отделом археологического наследия Южного Урала
Институт этнологических исследований им. Р.Г. Кузеева Уфимского федерального исследовательского центра РАН, г. Уфа, Россия

E-mail: ibahsh@gmail.com

Адрес служебный: 450077, ул. Карла Маркса, д. 6, Республика Башкортостан, г. Уфа, Россия

Bahshiev Ilshat Intizam ogly

Candidate of History, Head of the Archaeological Heritage Department of the Southern Ural
Institute of Ethnological Studies of R.G. Kuzeev of Ufa Federal Research Center of Russian Academy of Sciences, Ufa, Russia

E-mail: ibahsh@gmail.com

Address: 450077, Karl Marx st., 6, Republic of Bashkortostan, Ufa, Russia

Богачев Алексей Владимирович

Доктор исторических наук

E-mail: figaro9@rambler.ru

Адрес служебный: 443125, Проспект Кирова, д. 328 кв.92, Самара, Россия

Bogachev Aleksey Vladimirovich

Doctor of History

E-mail: figaro9@rambler.ru

Address: Kirov Avenue, 328, room 92, Samara, Russia

Васильева Ирина Николаевна

Кандидат исторических наук, старший научный сотрудник НИЧ СГСПУ
Самарский государственный социально-педагогический университет

E-mail: invasil@mail.ru

Адрес служебный: 443099, ул. М. Горького, д. 65/67, г. Самара, Россия

Vasiljeva Irina Nikolaevna

Candidate of History, Senior Researcher of the Research Unit
Samara State University of Social Sciences and Education

E-mail: invasil@mail.ru

Address: 443099, M. Gorky st., 65/67, Samara, Russia

Вербовский Андрей Валерьевич

Старший научный сотрудник

Донецкий краеведческий музей

E-mail: verbovskiy@ro.ru

Адрес служебный: 283048, ул. Челюскинцев, 189-А, г. Донецк

Verbovskiy Andrey Valerjevich

Senior Researcher

Donetsk Museum of Local Lore History

E-mail: verbovskiy@ro.ru

Address: 283048, Cheluskintsev st., 189-A, Donetsk

Волкова Екатерина Вячеславовна

Заместитель директора по научно-исследовательской работе
Научно-производственный центр «Бифас»

E-mail: katerinathewolf@gmail.com

Адрес служебный: 443045, г. Самара, ул. Гагарина, д. 86, комн. 78

Volkova Ekaterina Vyacheslavovna

Deputy Director of Research Work
Research and Production Centre «Bifas»

E-mail: katerinathewolf@gmail.com

Address: 443045, Samara, Gagarin st., 86, room 78

Выборнов Александр Алексеевич

Доктор исторических наук, профессор кафедры отечественной истории и археологии
Самарский государственный социально-педагогический университет

E-mail: vibornov_kin@mail.ru

Адрес служебный: 443099, ул. М. Горького, д. 65/67, г. Самара, Россия

Vybornov Alexander Alekseevich

Doctor of History, Professor of the Department of National History and Archaeology
Samara State University of Social Sciences and Education

E-mail: vibornov_kin@mail.ru

Address: 443099, M. Gorky st., 65/67, Samara, Russia

Гисматулин Марат Рашитович

Старший научный сотрудник

Ульяновский областной краеведческий музей им. И.А. Гончарова

E-mail: gismatu@yandex.ru.

Адрес служебный: 432017, бульвар Новый Венец, д. 3/4, г. Ульяновск, Россия

Gismatulin Marat Rashitovich

Senior Researcher

Ulyanovsk Regional Museum of Local Lore named after I.A. Goncharov

E-mail: gismatu@yandex.ru.

Address: 432017, Novy Venets Boulevard, 3/4, Ulyanovsk, Russia

Григорьев Артем Петрович

Аспирант кафедры биологии, экологии и методики обучения

Самарский государственный социально-педагогический университет

E-mail: grap9@bk.ru

Адрес служебный: 443099, ул.М. Горького, д. 65/67, г. Самара, Россия

GrigorevArtem Petrovich

Graduate Student of the Department of Biology, Ecology and Training Methods

Samara State University of Social Sciences and Education

E-mail: grap9@bk.ru

Address: 443099, M. Gorky st., 65/67, Samara, Russia

Денисов Алексей Владимирович

Научный сотрудник археологической лаборатории

Самарский государственный социально-педагогический университет

Директор

Научно-производственный центр «Бифас»

E-mail: sarmat_samara@mail.ru

Адрес служебный: 443041, ул. Ленинская, д. 127, г. Самара, Россия

Denisov Aleksey Vladimirovich

Researcher of Archaeological Laboratory

Samara State University of Social Sciences and Education

Director

Research and Production Centre «Bifas»

E-mail: sarmat_samara@mail.ru

Address: 443041, Leninskay st., 127, Samara, Russia

Дога Наталья Сергеевна

Аспирант кафедры отечественной истории и археологии

Самарский государственный социально-педагогический университет

E-mail: natalidoga@yandex.com

Адрес служебный: 443099, ул. М. Горького, 65/67, г. Самара, Россия

Doga Natalya Sergeevna

Graduate Student of the Department of National History and Archaeology

Samara State University of Social Sciences and Education

E-mail: natalidoga@yandex.com

Address: 443099, M. Gorky st., 65/67, Samara, Russia

Захарова Людмила Борисовна

Кандидат исторических наук, доцент кафедры психологии и педагогики

Самарский государственный технический университет

E-mail: zakharova_luda@mail.ru

Адрес служебный: 443100, ул. Молодогвардейская, д. 244, г. Самара, Россия

Zakharova Liudmila Borisovna

Candidate of History, Associate Professor of the Department of Psychology and Pedagogy

Samara State Technical University

E-mail: zakharova_luda@mail.ru

Address: 443100, Molodogvardejskaia st., 244, Samara, Russia

Кириченко Олег Викторович

Доктор исторических наук, ведущий научный сотрудник

Институт этнологии и антропологии Российской академии наук

Главный редактор

«Научный православный журнал. Традиции и современность»

E-mail: kirichenko.oleg.1961@mail.ru

Адрес служебный: 119334, Ленинский проспект, 32а, Москва, Россия

Kirichenko Oleg Victorovich

Doctor of History, Leading Researcher
Institute of Ethnology and Anthropology of the Russian Academy of Sciences
Editor-in-chief
«Scientific Orthodox Journal. Traditions and modernity»
E-mail: kirichenko.oleg.1961@mail.ru
Address: 119334, Leninsky Avenue, 32a, Moscow, Russia

Королев Аркадий Иванович

Кандидат исторических наук, доцент, декан исторического факультета
Самарский государственный социально-педагогический университет
E-mail: arkorolev@gmail.com
Адрес служебный: 443010, ул. М. Горького, д. 65\67, г. Самара, Россия

Korolev Arkadii Ivanovich

Candidate of History, Associate Professor, Dean of the Faculty of History
Samara State University of Social Sciences and Education
E-mail: arkorolev@gmail.com
Address: 443010, M. Gorky st., 65/67, Samara, Russia

Косинцев Павел Андреевич

Кандидат биологических наук, старший научный сотрудник
Институт экологии растений и животных УрО РАН
E-mail: кра@ipae.uran.ru
Адрес служебный: 620144, ул. 8 Марта, д. 202, г. Екатеринбург, Россия

Kosintsev Pavel Andreevich

Candidate of Biological Sciences, Senior Researcher
Institute of Ecology of Plants and Animals UB RAS
E-mail: кра@ipae.uran.ru
Address: 620144, 8 March st., 202, Ekaterinburg, Russia

Кочкина Анна Федоровна

Заведующий отделом археологии
Самарский областной историко-краеведческий музей им. П.В. Алабина
E-mail: archeo@alabin.ru
Адрес служебный: 443041, ул. Ленинская, д. 142, г. Самара, Россия

Kochkina Anna Fedorovna

Head of Department of Archaeology
Samara Regional History Museum named after P.V. Alabin
E-mail: archeo@alabin.ru
Address: 443041, Leninskaya st., 142, Samara, Russia

Крамарев Александр Иванович

Консультант
Управления государственной охраны объектов культурного наследия Самарской области
E-mail: kramarew@mail.ru
Адрес служебный: 443072, ул. 18 км Московское шоссе, д. 1, кв. 42, г. Самара, Россия

Kramarev Alexander Ivanovich

Consultant
Department of State Protection of Cultural Heritage Objects of the Samara Region
E-mail: kramarew@mail.ru
Address: 443072, 18 km Moscow Highway st., 1, ap. 42, Samara, Russia

Кузьмина Ольга Викторовна

Кандидат исторических наук, научный сотрудник
Самарское археологическое общество
E-mail: kuzmina.o.v@gmail.com
Адрес служебный: 443041, ул. Ленинская, д. 142, г. Самара, Россия

Kuzmina Olga Victorovna

Candidate of History, Research Associate
Samara Archaeological Society
E-mail: kuzmina.o.v@gmail.com
Address: 443041, Leninskaya st., 142, Samara, Russia

Кузнецов Александр Викторович

Адвокат коллегии адвокатов г. Новокуйбышевска
E-mail: alexngssm@gmail.com
Адрес служебный: 446200, ул. Советская, д. 6, г. Новокуйбышевск, Россия

Kuznetsov Alexandr Viktorovich

Lawyer of the Bar Association of Novokujbishevsk

E-mail: alexngssm@gmail.com

Adress: 443100, Sovetskaja st., 244, Novokujbishevsk, Russia

Мимоход Роман Алексеевич

Кандидат исторических наук, старший научный сотрудник Отдела археологии бронзового века

Институт археологии Российской академии наук

E-mail: mimokhod@gmail.com

Адрес служебный: 117292, ул. Дм. Ульянова, д. 19, Москва, Россия

Mimokhod Roman Alexeevich

Candidate of History, Senior Researcher, Department of Bronze Age Archaeology

Institute of Archaeology Russian Academy of Science

E-mail: mimokhod@gmail.com

Adress: 117292, Dmitry Uljanov st., 19, Moscow, Russia

Попов Александр Сергеевич

Аспирант кафедры отечественной истории и археологии

Самарский государственный социально-педагогический университет

E-mail: asya.samara@gmail.com

Адрес служебный: 443099, ул.М. Горького, д. 65/67, г. Самара, Россия

Popov Alexander Sergeevich

Graduate Student, Department of National History and Archaeology

Samara State University of Social Sciences and Education

E-mail: asya.samara@gmail.com

Adress: 443099, M. Gorky st., 65/67, Samara, Russia

Рослякова Наталья Валерьевна

Кандидат исторических наук, старший научный сотрудник археологической лаборатории

Самарский государственный социально-педагогический университет

E-mail: roslyakova_n@mail.ru

Адрес служебный: 443041, ул. Ленинская, д. 127, г. Самара, Россия

Roslyakova Natalia Valeryevna

Candidate of History, Senior Researcher of Archaeological Laboratory

Samara State University of Social Sciences and Education

E-mail: roslyakova_n@mail.ru

Adress: 443041, Leninskay st., 127, Samara, Russia

Саттаров Рузиль Раильевич

Кандидат исторических наук, научный сотрудник

Научно-производственный центр «Бифас»

Старший преподаватель кафедры «История и философия»

Тольяттинский государственный университет

E-mail: sattarov.rr@rambler.ru

Адрес служебный: 443045, ул. Гагарина, д. 86, комн. 78, г. Самара, Россия

Sattarov Ruzil Railjevich

Candidate of History, Research Associate

Research and Production Centre «Bifas»

Senior Lecturer, History and Philosophy Department

Togliatti State University

E-mail: sattarov.rr@rambler.ru

Adress: 443045, Gagarin st., 86, room 78, Samara, Russia

Седова Маргарита Сергеевна

Ведущий научный сотрудник

Научно-производственная фирма «АрхГео»

E-mail: ritased@mail.ru

Адрес служебный: 443020, ул. Садовая, д. 100/87, оф. 1, г. Самара, Россия

Sedova Margarita Sergeevna

Leading Researcher,

Scientific-Production Company «ArchGeo»

E-mail: ritased@mail.ru

Adress: 443020, Sadovaya st., 100/87, of. 1. Samara, Russia

Сташенков Дмитрий Алексеевич

Кандидат исторических наук, ученый секретарь

Самарский областной историко-краеведческий музей им. П.В. Алабина

E-mail: archeo@list.ru

Адрес служебный: 443041, ул. Ленинская, д.142, г. Самара, Россия

StashenkovDmitryAlekseevich

Candidate of History, Scientific Secretary

Samara Regional History Museum named after P.V. Alabin

E-mail: archeo@list.ru

Address: 443041, Leninskay st., 142, Samara, Russia

Турецкий Михаил Александрович

Кандидат исторических наук, старший научный сотрудник

Самарский государственный социально-педагогический университет

E-mail: maturet@mail.ru

Адрес служебный: 443010, ул. М. Горького, д. 65/67, г. Самара, Россия.

Turetskiy Mikhail Alexandrovich

Candidate of History, Senior Researcher

Samara State University of Social Sciences and Education

E-mail: maturet@mail.ru

Address: 443010, M. Gorky st., 65/67, Samara, Russia

Усачук Анатолий Николаевич

Кандидат исторических наук, старший научный сотрудник

Донецкий краеведческий музей

E-mail: doold@mail.ru

Адрес служебный: 283048, ул. Челюскинцев, 189-А, г. Донецк

Usachuk Anatolij Nikolaevich

Candidate of History, Senior Research Associate

Donetsk Museum of Local Lore History

E-mail: doold@mail.ru

Address: 283048, Cheluskintsev st., 189-A, Donetsk

Фоменко Сергей Владимирович

Независимый исследователь

E-mail: fomenko.f2013@yandex.ru

Fomenko Sergej Vladimirovich

Independent Researcher

E-mail: fomenko.f2013@yandex.ru

Хохлов Александр Александрович

Доктор исторических наук, профессор, заведующий Волго-Уральским центром палеоантропологических исследований

Самарский государственный социально-педагогический университет

E-mail: khokhlov_aa@mail.ru

Адрес служебный: 443010, ул. М. Горького, д. 65/67, г. Самара, Россия

Khokhlov Alexandr Alexandrovich

Doctor of History, Professor, Head of the Volga-Ural Center for Paleoanthropological Research

Samara State University of Social Sciences and Education

E-mail: khokhlov_aa@mail.ru

Address: 443010, M. Gorky st., 65/67, Samara, Russia

Юдин Александр Иванович

Доктор исторических наук, заместитель директора по научной работе

Научно-исследовательский центр по сохранению культурного наследия

E-mail: aleyudin@yandex.ru

Адрес служебный: 410003, ул. Глебучев овраг, д. 492, г. Саратов, Россия

Yudin Alexander Ivanovich

Doctor of History, Deputy Director for Research

Research Center for the Preservation of Cultural Heritage

E-mail: aleyudin@yandex.ru

Address: 410003, Glebuchevev ovrage st., 492, Saratov, Russia

СОКРАЩЕНИЯ

- АЕС – Археология евразийских степей.
 АлтГУ – Алтайский государственный университет.
 АН СССР – Академия наук СССР.
 АО – Археологические открытия.
 АСГЭ – Археологический сборник Государственного Эрмитажа.
 АЭМК – Археология и этнография Марийского края.
 БГПУ – Башкирский государственный педагогический университет.
 БНЦ УрО РАН – Башкирский научный центр Уральского отделения Российской академии наук.
 ВАУ – Вопросы археологии Урала.
 ВГПИ – Воронежский государственный педагогический институт.
 ВГПУ – Волгоградский государственный педагогический институт.
 ВГПУ – Воронежский государственный педагогический университет.
 ВГУ – Воронежский государственный университет.
 ВИНТИ РАН – Всероссийский институт научной и технической информации Российской академии наук.
 ВолГУ – Волгоградский государственный университет.
 ГИМ – Государственный Исторический музей.
 ГЭ – Государственный Эрмитаж.
 ДГУ – Донецкий государственный университет.
 ДОКМ – Донецкий областной краеведческий музей.
 ЕГПУ – Елабужский государственный педагогический университет.
 ИА АН СССР – Институт археологии Академии наук СССР.
 ИА РАН – Институт археологии Российской академии наук.
 ИА НАНУ – Институт археологии Национальной академии наук Украины.
 ИИА УрО АН СССР – Институт истории и археологии Уральского отделения Российской академии наук.
 ИИМК РАН – Институт истории материальной культуры Российской академии наук.
 ИИЯЛ УНЦ РАН – Институт истории, языка и литературы Уфимского научного центра Российской академии наук.
 ИЭиА АН СССР – Институт этнологии и антропологии им. Н.Н. Миклухо-Маклая АН СССР.
 КГПИ – Куйбышевский государственный педагогический институт.
 КГУ – Куйбышевский государственный университет.
 КСИА – Краткие сообщения Института археологии Российской академии наук.
 МарНИИЯЛИ – Марийский научно-исследовательский институт языка, литературы и истории им. В. М. Васильева.
 МГОУ – Московский государственный областной университет.
 МГУ – Московский государственный университет.
 МИА – Материалы и исследования по археологии СССР.
 МНЭПУ – Международный независимый эколого-политологический университет.
 НА ИА РАН – Научный архив Института археологии Российской академии наук.
 НИИЯЛИиЭ – Научно-исследовательский институт языка, литературы, истории и экономики при Совете министров Мордовской АССР.
 ОГАУ – Оренбургский государственный аграрный университет.
 ОГПУ – Оренбургский государственный педагогический университет.
 ПА – Поволжская археология
 ПГГПУ – Пермский государственный гуманитарно-педагогический университет.
 ПГСГА – Поволжская государственная социально-гуманитарная академия.
 РА – Российская археология.

- РАЕ – Российский археологический ежегодник.
РНФ – Российский научный фонд.
РФФИ – Российский фонд фундаментальных исследований.
СА – Советская археология.
САИ – Свод археологических источников.
СПГУ – Самарский государственный педагогический университет.
СамГПУ – Самарский государственный педагогический университет.
СГСПУ – Самарский государственный социально-педагогический университет.
СГТУ – Самарский государственный технический университет.
СГУ – Саратовский государственный университет.
СНИУ – Самарский национальный исследовательский университет имени академика С.П. Королева.
СНУ ім. В. Даля – Східноукраїнський національний університет імені В.І. Даля.
СамНЦ РАН – Самарский научный центр Российской академии наук.
СОИКМ – Самарский областной историко-краеведческий музей имени П.В. Алабина.
СЭЭИДГ – Самарская экспедиция по экспериментальному изучению древнего гончарства.
ТГОМ – Тверской государственный объединенный музей.
ЮТАКЭ – Южно-Туркменская археологическая комплексная экспедиция.
УАВ – Уфимский археологический вестник.
УГООКН – Управление государственной охраны объектов культурного наследия.
УдмГУ – Удмуртский государственный университет.
УдмИИЯиЛ УрО АН СССР – Удмуртский институт истории, языка и литературы Уральского отделения Академии наук СССР.
ЧелГУ – Челябинский государственный университет.
ЧувГИГН – Чувашский государственный институт гуманитарных наук.
ЮУрГУ – Южно-Уральский государственный университет.
ЕАА – European Association of Archaeologists.
Iord. Get. – Iordanis Getica.
Plin. N.h. – Plinii Naturalis historia.
Ptol. Geogr. – Claudii Ptolemaei Geographia.
Tac. Germ. – C. Cornelii Taciti Germania.

СОДЕРЖАНИЕ

М.А. Турецкий Наши юбиляры.....	3
О.Д. Мочалов К юбилею Павла Федоровича Кузнецова.....	7
М.А. Турецкий К юбилею Юрия Ивановича Колева.....	23
О.В. Кузьмина К юбилею Алексея Алексеевича Ластовского.....	28
А.В. Богачев К юбилею Владимира Николаевича Мышкина.....	36
И.Н. Васильева Некоторые вопросы истории культурных традиций в неолитическом гончарстве Поволжья.....	48
А.А. Выборнов, А.И. Юдин, И.Н. Васильева, П.А. Косинцев, Н.В. Рослякова, Н.С. Дога, А.С. Попов Результаты исследования памятника Орошаемое в Нижнем Поволжье в 2019 году.....	66
А.И. Королев Об орнаментации среза венчиков и внутренней поверхности сосудов волосовской культуры (по материалам поселений Парат XII и Имерка VIII).....	78
С.В. Фоменко Генетические аспекты степной миграции в бронзовом веке: к вопросу о детерминизме гаплогрупп половых хромосом.....	87
М.А. Турецкий, Р.А. Мимоход, А.А. Хохлов Раскопки курганов эпохи средней бронзы в 1989 году у с. Политотдельское.....	93
А.В. Денисов, О.В. Кузьмина Раскопки курганного могильника Верхнесъезжее I (курган № 4, предварительная публикация).....	114
И.И. Бахшиев, А.Н. Усачук, А.В. Вербовский Щитковый псалий с поселения эпохи поздней бронзы Башкирского Приуралья.....	128
М.С. Седова Погребения срубной культуры могильника Красносамарский IV.....	137
А.В. Богачев, А.И. Крамарев, А.А. Хохлов Комплекс-кремация Краснооктябрьского I одиночного кургана и его культурно-исторический контекст....	163
А.С. Попов, А.П. Григорьев Новый памятник позднего бронзового века Украинка I в лесостепном Поволжье.....	181
А.Ф. Кочкина, Д.А. Сташенков Новые поступления предметов раннего железного века в фонды СОИКМ им. П.В. Алабина.....	187
Е.В. Волкова, М.Р. Гисматулин, А.В. Денисов Каменные жертвенники из случайных находок с территории Ульяновской области.....	194
Р.Р. Саттаров Мужской головной убор из Кипчаковского II могильника пьяноборской культуры.....	208
О.В. Кириченко Образ небытия в античном (греко-римском) мировоззрении.....	218
А.В. Богачев, Л.Б. Захарова, А.В. Кузнецов, А.А. Хохлов Венеды-мореходы побережья «Океана» в свете данных топонимики (постановка проблемы).....	229
Сведения об авторах.....	246
Сокращения.....	251

CONTENTS

M.A. Turetskiy Our Anniversaries	3
O.D. Mochalov To the Anniversary of Pavel Fedorovich Kuznetsov	7
M.A. Turetskiy To the Anniversary of Yuri Ivanovich Kolev	23
O.V. Kuzmina To the Anniversary of Alexey Alekseyevich Lastovsky	28
A.V. Bogachev To the Anniversary of Vladimir Nikolayevich Myshkin	36
I.N. Vasiljeva Some Issues of the History of Cultural Traditions of the Neolithic Pottery in the Volga Region	48
A.A. Vybornov, A.I. Yudin, I.N. Vasilieva, P.A. Kosintsev, N.V. Roslyakova, N.S. Doga, A.S. Popov The Results of Studies on the Oroshaemoe Site in the Lower Volga Region in 2019	66
A.I. Korolev Ornamentation of the Cut of the Corollas and the Inner Side of the Wares of the Volosovskaya Culture (Based on the Materials of the Sites Parat XII and Imerka VIII)	78
S.V. Fomenko Genetic Aspects of the Steppe Migration in the Bronze Age: to the Question of the Determinism of the Haplogroups of the Sex Chromosomes	87
M.A. Turetskiy, R.A. Mimokhod, A.A. Khokhlov Excavations of Middle Bronze Age Kurgans in 1989 at the Village Politotdelskoe	93
A.V. Denisov, O.V. Kuzmina Excavation of the Burial Mound Complex Verkhnesyezshcheye I (Burial Mound № 4, a Preliminary Publication).....	114
I.I. Bakhshiev, A.N. Usachuk, A.V. Verbovsky Shield-Shaped Cheek-Piece from Late Bronze Age Settlement of Bashkir Urals Area	128
M.S. Sedova Burials of the Srubnaya Culture of the Krasnosamarsky IV Burial Ground.....	137
A.V. Bogachev, A.I. Kramarev, A.A. Khoklov The Cremation Complex of the Krasnooktyabrsky I Solitary Mound and Its Cultural and Historical Context	163
A.S. Popov, A.V. Grigoriev New found site of the Late Bronze Age Ukrainka I in the Forest-Steppe Volga region.....	181
A.F. Kochkina, D.A. Stashenkov New Arrivals of Early Iron Age Artifacts to the Funds of Samara Regional History Museum named after P.V. Alabin	187
E.V. Volkova, M.R. Gismatulin, A.V. Denisov Random Finds of Stone Altars from the Ulyanovsk Region.....	194
R.R. Sattarov Man's Headdress from the Kipchakovsky II Burial Ground of Pyanoborskaya Culture.....	208
O.V. Kirichenko The Image of Non-Being in the Ancient (Greek and Roman) Worldview	218
A.V. Bogachev, L.B. Zakharova, A.V. Kuznetsov, A.A. Khoklov The Venedi-Sailors of Ocean Coast in the Light of Toponymy (Formulation of the Problem).....	229
Information about the authors	246
Reductions	251

Научное издание

ВОПРОСЫ АРХЕОЛОГИИ ПОВОЛЖЬЯ

ВЫПУСК 8

Ответственный редактор М.А. Турецкий

Корректурa О.А. Капустина
Главный редактор О.И.Сердюкова

Сдано в набор 08.11.2019. Подписано в печать 12.11.2019
Формат 60×84/8. Бумага офсетная. Объем 33 п.л. Тираж 180 экз. Заказ №
Отпечатано в типографии ООО «СЛОВО»
443070, г.Самара, ул. Песчаная, 1; тел.: (846) 267-36-82