

МИНИСТЕРСТВО ПРОСВЕЩЕНИЯ  
РОССИЙСКОЙ ФЕДЕРАЦИИ  
Федеральное государственное бюджетное  
образовательное учреждение высшего образования  
«Пермский государственный гуманитарно-  
педагогический университет»

16<sup>+</sup>

ISSN 2658-7637



**ТРУДЫ  
КАМСКОЙ  
АРХЕОЛОГО-ЭТНОГРАФИЧЕСКОЙ  
ЭКСПЕДИЦИИ**

Выпуск XVI

**Ранние города Волго-Камья и Приуралья:  
взаимодействие ислама, христианства  
и язычества**



Пермь  
ПГПУ  
2020

УДК 902/904  
ББК Т4 (2РОС36-4ПЕР)  
Т 782

**Труды Камской археолого-этнографической экспедиции. Вып. XVI: Ранние города Волго-Камья и Приуралья: взаимодействие ислама, христианства и язычества: сб. науч. тр. / под общ. ред. А.М. Белавина; Перм. гос. гуманитар.-пед. ун-т. – Пермь, 2020. – 100 с.: ил. и табл.**

Настоящим выпуском продолжается серия научных изданий ПГГПУ «Труды Камской археолого-этнографической экспедиции». Настоящий сборник тематический, в публикуемых в нем статьях рассматриваются отдельные аспекты взаимодействия мировых религий и язычества в раннегородских средневековых поселениях Волго-Камья, а также формирования и функционирования раннегородских образований у населения региона. Сборник будет интересен специалистам по истории, искусству и археологии Евразии, преподавателям и студентам профильных факультетов вузов, научным работникам, сотрудникам музеев и всем, кто интересуется историей и культурой Волго-Камья.

УДК 902/904  
ББК Т4 (2РОС36-4ПЕР)



Редакционная коллегия:  
д-р ист. наук, проф. *А.М. Белавин*;  
д-р ист. наук, доц. *Н.Б. Крыласова*;  
канд. ист. наук, доц. *Ю.А. Подосенова*;  
канд. ист. наук, доц. *А.Н. Саранулов*

Печатается по решению редакционно-издательского совета  
Пермского государственного гуманитарно-педагогического университета

*Издание осуществлено при поддержке Министерства образования и науки  
Пермского края (соглашение № С-26/1192 от 19.12.2019 г.)  
в рамках программы развития «Пермской археолого-этнографической школы».*

© Коллектив авторов, 2020  
© НПЕ «Афкула», оформление и макет, 2020  
© Пермский государственный  
гуманитарно-педагогический университет, 2020

УДК 902/904

DOI: 10.24411/2658-7637-2020-11607

**З.Г. Шакиров****ЕЩЕ РАЗ ОБ ОДНОМ ТИПЕ АМУЛЕТОВ ИЗ ВОЛЖСКОЙ БУЛГАРИИ,  
ИНОГДА НАЗЫВАЕМОМ АНТРОПОМОРФНЫМ  
ИЗОБРАЖЕНИЕМ ТЕНГРЕ**

Институт археологии им. А.Х. Халикова АН РТ, Казанский федеральный университет,  
Казань, Российская Федерация

*Рассматривается проблема интерпретации категории археологических находок, которые увязываются со средневековьем на территории Волжской Булгарии. Антропоморфные изображения, имеющие давнюю традицию схематизированных изображений человека, в различных вариациях, как правило, носят гипотетический характер. Подвески, не несущие графически однозначной смысловой нагрузки начертаний (надписи и изображения), требуют анализа в длительной исторической ретроспективе. На сегодня нет четких оснований говорить, что антропоморфные подвески являются олицетворением бога Тенгре.*

*Ключевые слова: археология, культовые артефакты, средневековье, Волжская Булгария, амулеты, антропоморфные находки, Тенгре.*

**Z.G. Shakirov****ONCE AGAIN ABOUT ONE TYPE OF AMULETS FROM VOLGA  
BULGARIA SOMETIMES CALLED THE ANTHROPOMORPHIC  
IMAGE OF TENGRE**

Institute of Archaeology named after A.Kh. Khalikov, Academy of Sciences of the Republic  
of Tatarstan, Kazan (Volga Region) Federal University, Kazan, Russian Federation

*The paper deals with the problem of interpretation of archaeological findings that are associated with the middle ages on the territory of Volga Bulgaria. Anthropomorphic images, which are schematized images of a human in various variations, usually are hypothetical in nature. Suspensions that do not carry an unambiguous semantic load of graphics (inscriptions and images) require analysis in a context of historical retrospective. As for today, there is no solid grounds to qualify anthropomorphic suspensions as a representation of the Tengre god.*

*Keywords: archeology, cult artifacts, middle ages, amulets, anthropomorphic finds, Tengre.*

Соотнесение ряда археологических предметов непонятного назначения с «культовыми» является одной из проблем использования археологических данных при изучении древних обществ, в том числе при изучении духовной культуры.

К амулетам Волжской Булгарии традиционно относят широкий спектр изделий, отражающих языческие воззрения и представления, испытывавшие смешение культур, влияние мировых религий и др. Природные и искусственные, изготовленные из разных материалов амулеты носили функции оберегов и помощников.

В нашем случае хочется остановиться на одной категории находок, чаще всего это подквадратные или подтрапециевидные с ромбовидным навершием изделия. В основании навершия или непосредственно в навершии – отверстие

для шнура (рис. 1). Находки этой категории часто интерпретируются как антропоморфные изображения.

Расположение сквозного канала выше центра тяжести, а также наличие вертикальных плоскостей симметрии позволяет относить выделяемые изделия к подвескам с симметричным телом [Леммлейн, 1950, с. 150, 163].

Рассматриваемые нами подвески с территории Волжской Булгарии известны в публикациях со следующими интерпретациями:

1. По мнению И.А. Закировой, это мусульманские подвески-амулеты и разделители четок, появление связано с исламизацией болгарского общества [Закирова, 1988, с. 234, рис. 103: 14–15]. Говоря о копировании с арабских образцов, она ссылается на пример бронзового амулета с астральными символами и магическими знаками, найденного на Царевском городище [Федоров-Давыдов, 1974, с. 130–131] (рис. 4: 1).

В нашем случае непонятен тезис о постепенном упрощении в форме, потому что на домонгольских амулетах надписи на сегодняшний день неизвестны. К сожалению, И.А. Закирова, приводя сведения о различных материалах для их изготовления, не привела ссылок на коллекции, датировку.

2. Г.М. Давлетшин говорит, что плоские костяные амулеты являются отражением сильно стилизованного антропоморфного существа... Эти амулеты с известной долей осторожности можно считать миниатюрными изображениями Тенгре [Давлетшин, 1990, с. 58, 80, рис. 16].

В этом случае, если с мнением о сильно стилизованном антропоморфном отображении еще можно согласиться, так как подобные примеры хорошо иллюстрируются и в других культурах, начиная с первобытной эпохи, то с предположением, что циркульный орнамент – атрибут Тенгре – в нашем случае слабо доказуем, он отсутствует на изделиях из янтаря (рис. 1: 11), металлов (рис. 1: 12) и не обязателен на подвесках из кости (рис. 1: 1). Солярное значение циркульного орнамента – часть весьма дифференцированной символики, уходящей своими корнями в глубокую древность. Циркульный символ известен в орнаментах многих народов мира, обозначая солнце, свет, горение, тепло, огонь, возникновение огня [Грач, 1966, с. 32].

3. К.А. Руденко при анализе изделий из кости и рога выделяет амулеты, представленные подвесками с ромбическим ушком, с основным местом распространения в пределах Волжской Булгарии. Датируются X–XIII вв., но могли использоваться и позже – в XIV в. [Руденко, 2005, с. 74, табл. 14: 275–280]. Интерпретация К.А. Руденко, основанная на предыдущих версиях и личном анализе коллекций, выверена и корректна.

Нами при анализе биярских амулетов из кости с так называемым ромбовидным навершием установлено, что коллекция памятника, в сравнении с другими, является самой представительной (более 40 экз.) [Пальцева, Шакиров, 2012, с. 54–55]. Навершием отличается находка из янтаря с раскопа 2018 г. на площадке внутреннего города Биярского городища (рис. 1: 11). Отличие навершия, вероятнее всего, связано со спецификой материала, из которого сделана подвеска.

Близкой по форме, но отличной по декору является оригинальная трапециевидная пластина с ромбическим выступом из Пермского Приуралья. В навершии отсутствует отверстие для шнура [Белавин, Крыласова, 2008, с. 399, 457, рис. 195] (рис. 1: 13).

Говоря о геометрии (прямоугольник, ромб, трапеция с вариациями наверший), в том числе и рассматриваемых подвесок, можно сказать, что она является простейшей для антропоморфных изображений, а потому характерна для многих общностей и культур, начиная с первобытности.

Например, в эпоху энеолита-бронзы антропоморфные скульптуры из камня с территории Крыма (лишь несколько скульптур имеют декор) интерпретируются как составные элементы святилищ либо часть идеологической атрибутики различных культур [Тощев, 2007, с. 87–92, рис. 40–42] (рис. 2).

Что касается подвесок, помимо слабовыраженных антропоморфных черт, симметричное тело изделий позволяло наносить на плоскостях магические и культовые изображения, а также надписи. Схожие формы мы видим у представителей древнейших цивилизаций (рис. 3: 1, 2). С появлением монотеистических религий удобная форма подвесок стала основой для нательных образков у христиан, а у мусульман для благопожелательных надписей (рис. 3: 3, 4).

В золотоордынское время на похожих по форме подвесках помимо благопожелательных текстов отмечаются изображения магических квадратов [Федоров-Давыдов, 1974, с. 130–131; Лапшин, 2016, с. 189; Кубанкин, 2019, с. 449] (рис. 4). Находки изображений магических квадратов (не только на подвесках) на территории Улуса Джучи относятся к городской культуре и фиксируются во всех крупных районах оседлости, за исключением Болгара. Районами заимствования могли быть Средняя Азия или (и) Закавказье [Пигарев, Скисов, 2007, с. 244].

На основании анализа литературы и вышесказанного можно выдвинуть следующие положения о рассмотренной категории предметов (рис. 1: 1–12) с территории Волжской Булгарии:

- отсутствует на раннебулгарских могильниках;
- является маркером в основном домонгольских поселенческих памятников Волжской Булгарии, где имеет достаточно унифицированную форму;
- изготавливалась в основном из кости, реже из свинца и янтаря;
- о местном производстве могут свидетельствовать находки заготовок;
- главным способом использования магической силы амулетов было ношение на теле;
- твердых оснований интерпретировать амулеты-подвески как изображение Тенгре на сегодня нет.

### Библиографический список

Белавин А.М., Крыласова Н.Б. Древняя Афкула: археологический комплекс у с. Рождественск. – Пермь: ПФ ИИиА УрО РАН, 2008. – 603 с.

Валиев Р.Р. Отчет об археологических охранно-спасательных исследованиях Куркульского селища I в Алексеевском районе Республики Татарстан в 2009 г. – Казань: НФ МА РТ ИА АН РТ, 2011. – 118 л.

Грач А.Д. Новое о добывании огня, происхождении и семантике циркульного орнамента // Археологические памятники раннего железного века / КСИА. – 1966. – Вып. 107. – С. 28–32.

Давлетшин Г.М. Волжская Булгария: духовная культура (Домонгольский период, X – нач. XIII вв.). – Казань: Татарское книжное издательство, 1990. – 192 с.

Закирова И.А. Косторезное дело Болгара // Город Болгар: очерки ремесленной деятельности. – М.: Наука, 1988. – С. 220–243.

Кубанкин Д.А. Религиозный и этнический состав населения Укека. К вопросу об этноконфессиональной топографии городища // Генуэская Газария и Золотая Орда. – Казань – Кишинев, 2019. – Т. 2. – С. 443–462.

Лапшин А.С. Археологические исследования на Водянском городище // Археологические открытия 2014 года. – М.: Институт археологии РАН, 2016. – С. 188–191.

Леммлейн Г.Г. Опыт классификации форм каменных бус // КСИА. – 1950. – Вып. XXXII. – С. 157–172.

Пальцева Д.У., Шакиров З.Г. Изделия из кости и рога средневекового Биляра // Проблемы археологии и истории Татарстана: сборник статей / отв. ред. проф. Ф.Ш. Хузин. – Казань, 2012. – Вып. 3. – С. 37–65.

Пигарев Е.М., Скисов С.Ю. Магический квадрат в городской культуре Золотой Орды // Археология Восточно-Европейской степи: межвуз. сборник. – Саратов: Научная книга, 2007. – Вып. 5. – С. 238–246.

Руденко К.А. Булгарские изделия из кости и рога // Древности Поволжья: эпоха средневековья (исследования культурного наследия Волжской Булгарии и Золотой Орды): материалы II Всерос. конф. «Поволжье в средние века» 25–28 сентября 2003 года, Казань – Яльчик. – Казань: РИЦ «Школа», 2005. – С. 67–97.

Тощев Г.Н. Крым в эпоху бронзы. – Запорожье: Изд-во Запорожского НУ, 2007. – 304 с.

Федоров-Давыдов Г.А. Астральный амулет из Царевского городища // Города Поволжья в средние века. – М.: Изд-во «Наука», 1974. – С. 130–131.

Худяков А.В. Отчет об археологических раскопках на Билярском городище (раскоп XLIV) в 2017 году. – Казань: НФ МА РТ ИА АН РТ, 2018. – Т. I. – 251 л.

Худяков А.В. Материалы к отчету об археологических раскопках на Билярском городище (раскоп XLIV) в 2018 году [Электронный ресурс]. – Казань, 2020. – URL: [https://www.christies.com/lotfinder/lot\\_details.aspx?intObjectID=5385524&lid=1](https://www.christies.com/lotfinder/lot_details.aspx?intObjectID=5385524&lid=1) (дата обращения: 05.10.2020).

Antik Yazar [Электронный ресурс]. – URL: <https://antikyazar.com/antik-misir-mezarliginda-3-600-yillik-kolyeler-ve-muskalar-bulundu/> (дата обращения: 05.10.2020).

Barakat Gallery [Электронный ресурс]. – URL: <https://i.pinimg.com/originals/62/f3/e7/62f3e764550058d06cd02ba4b2e8ab7e.jpg> (дата обращения: 07.07.2020).

Los Angeles County Museum of Art [Электронный ресурс]. – URL: <https://collections.lacma.org/node/205328> (дата обращения: 07.07.2020).

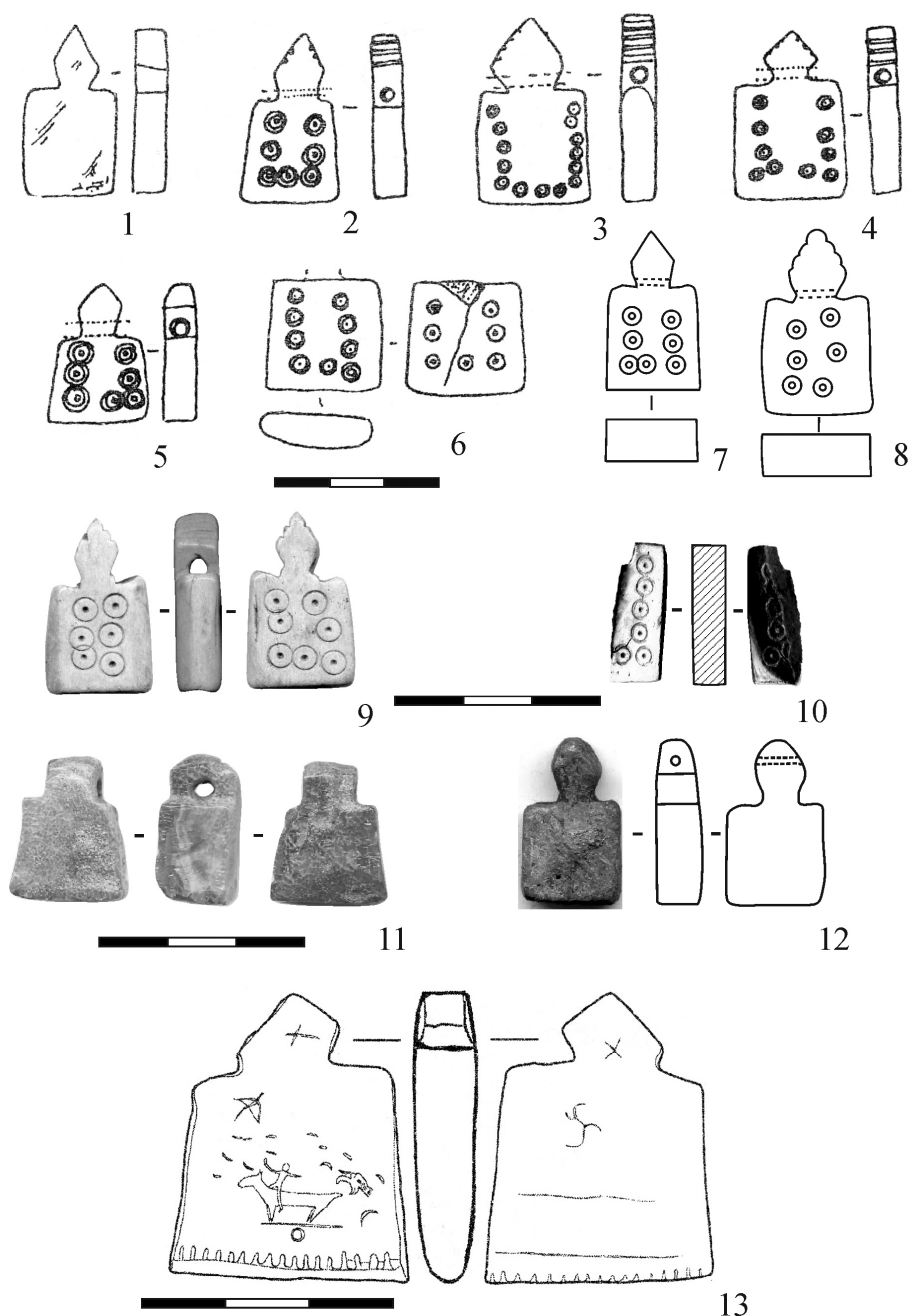


Рис. 1. Подвески-амулеты: кость (1–10, 13), янтарь (11), свинцово-оловянистый сплав (12). Болгарское, Билярское городища: 1–5 – АКУ-85/13, Остолоповское селище 6 [Руденко, 2005]; Билярское городище: 7 – ГМТР 5427-58, 82 (АА-52), 8 – ГМТР 5427-58-75 (АА-52/2) [Пальцева, Шакиров, 2012], 9 – БГИАиПМЗ 44-18/408, 10 – БГИАиПМЗ 44-18/522 [Худяков, 2020], 11 – БГИАиПМЗ 44-17/370 [Худяков, 2018]; Куркульское селище I: 12 – Кс.I-09/360 [Валиев, 2011] Рождественский комплекс: 13 [Белавин, Крыласова, 2008]

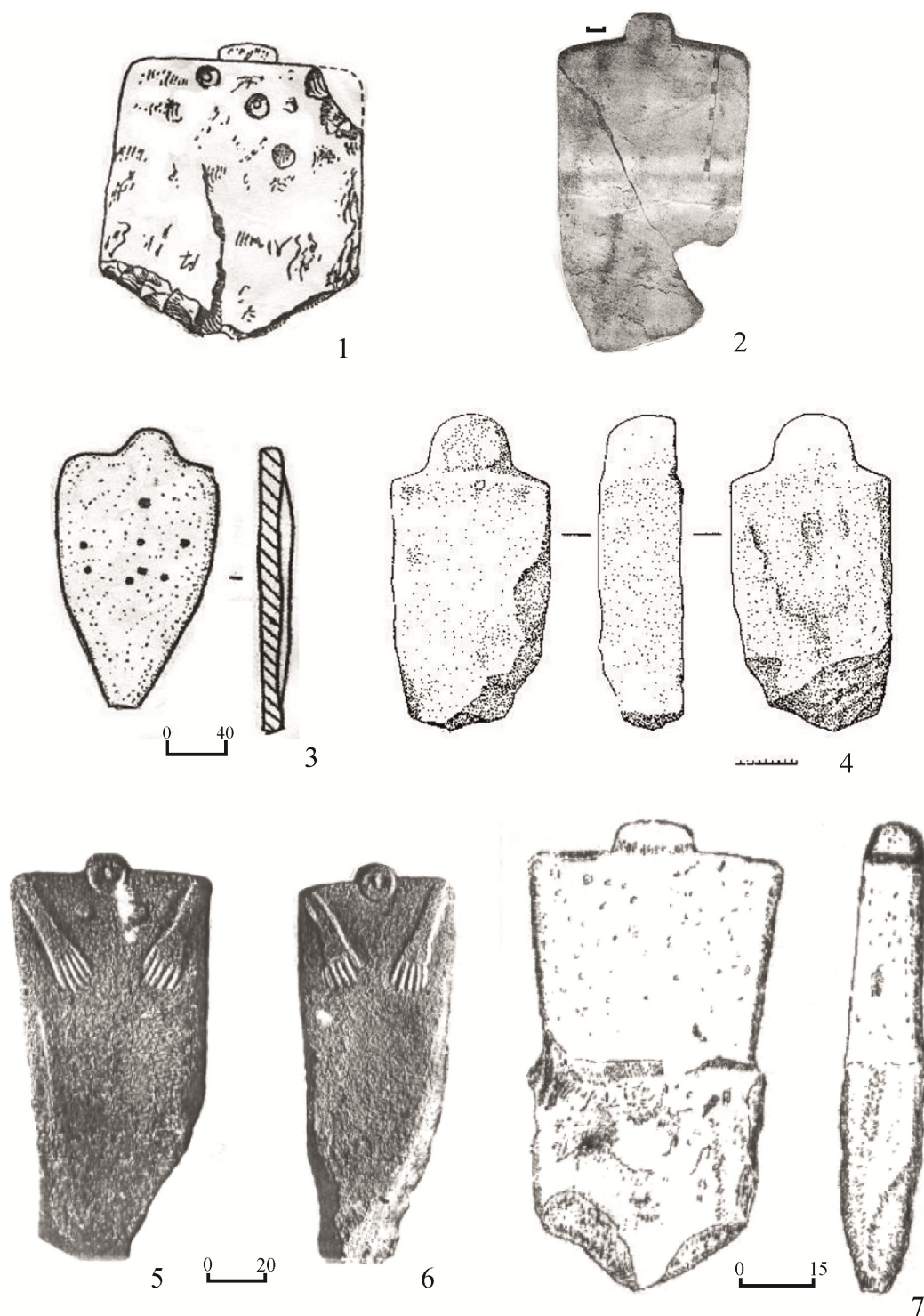


Рис. 2. Стеллы, Крым, эпоха энеолита-бронзы:  
 1 – Чокурча; 2 – Ильичево; 3 – Луговое; 4 – Крыловка, к. 17, насыпь;  
 5–6 – Тиритака; 7 – Заветное [Тощев, 2007]





Рис. 3. Подвески-амулеты: 1 – Египет, 17-я династия (с 1580 г. до н.э. до 1550 г. до н.э.) (<https://antikyazar.com>); 2 – Месопотамия, Ново-Ассирийское время (VIII–VII вв. до н.э.) (<https://www.christies.com>); 3 – Испания (VIII–X вв.) (<https://i.pinimg.com>); 4 – Центральная Азия (X–XIII вв.) (<https://collections.lacma.org>)

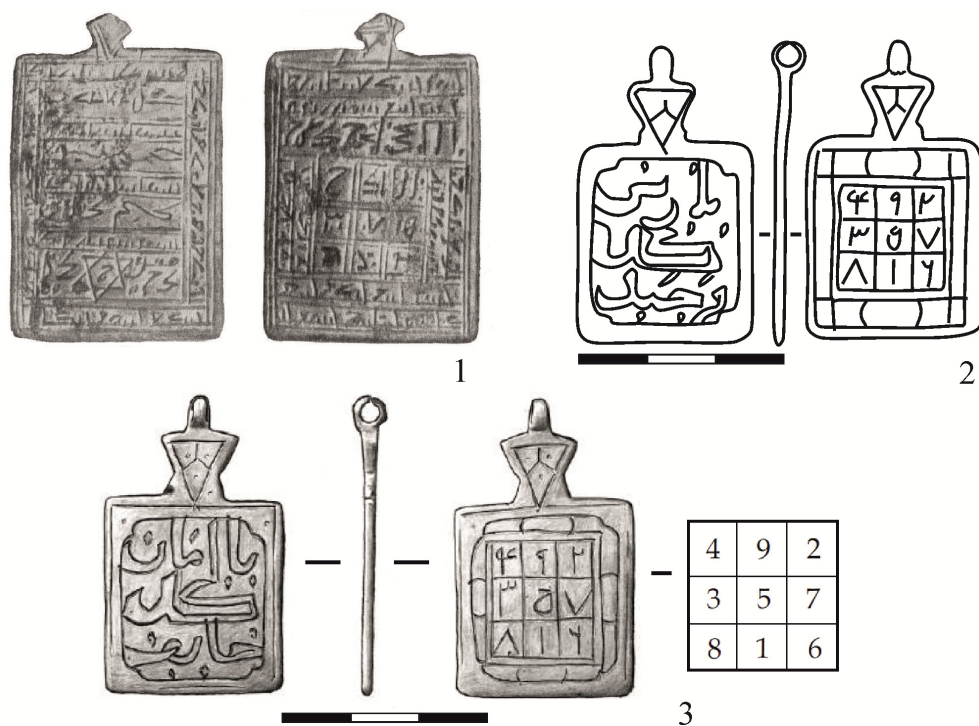


Рис. 4. Подвески-амулеты: 1 – Царевское городище [Федоров-Давыдов, 1974]; 2 – Увекское городище [Кубанкин, 2019]; 3 – Водянское городище [Лапшин, 2016]

**Содержание**

Н.Б. Крыласова, А.М. Белавин ЖИЛИЩА И ПЛАНИРОВКА РОЖДЕСТВЕНСКОГО ГОРОДИЩА: К ВОПРОСУ ОБ ОСОБЕННОСТЯХ СРЕДНЕВЕКОВОГО ДОМОСТРОИТЕЛЬСТВА У ФИННО-УГОРСКОГО НАСЕЛЕНИЯ ПЕРМСКОГО ПРЕДУРАЛЬЯ.....	3
К.В. Моряхина КОНТАКТЫ НАСЕЛЕНИЯ ПЕРМСКОГО ПРЕДУРАЛЬЯ И ВОЛЖСКОЙ БУЛГАРИИ (ПО МАТЕРИАЛАМ УКРАШЕНИЙ РУК).....	15
А.Н. Сарапулов, Ю.А. Подосенова, О.Ю. Каменщиков, И.Г. Мокрушин НАХОДКИ СРЕДНЕВЕКОВЫХ КРЕСТОВ НА РОДАНОВОМ ГОРОДИЩЕ В ПЕРМСКОМ КРАЕ .....	21
М.Г. Иванова ОСОБЕННОСТИ РАЗМЕЩЕНИЯ ЖИЛИЩ НА ПЛОЩАДКАХ ГОРОДИЩ БАССЕЙНА Р. ЧЕПЦЫ .....	28
А.М. Губайдуллин О РАННИХ УКРЕПЛЕННЫХ ПОСЕЛЕНИЯХ ВОЛЖСКОЙ БУЛГАРИИ .....	30
К.А. Руденко О РАННИХ ЭТАПАХ СТАНОВЛЕНИЯ ЮВЕЛИРНОГО ДЕЛА ВОЛЖСКОЙ БУЛГАРИИ .....	37
З.Г. Шакиров ЕЩЕ РАЗ ОБ ОДНОМ ТИПЕ АМУЛЕТОВ ИЗ ВОЛЖСКОЙ БУЛГАРИИ, ИНОГДА НАЗЫВАЕМОМ АНТРОПОМОРФНЫМ ИЗОБРАЖЕНИЕМ ТЕНГРЕ .....	46
Д.Ю. Бадеев РАННИЙ МЕТАЛЛУРГИЧЕСКИЙ КОМПЛЕКС С ТЕРРИТОРИИ ДОМОНГОЛЬСКОГО БОЛГАРА .....	53
Д.В. Васильев ДВАДЦАТЬ ЛЕТ ИССЛЕДОВАНИЙ САМОСДЕЛЬСКОГО ГОРОДИЩА: РЕЗУЛЬТАТЫ, ПРОБЛЕМЫ, ИНТЕРПРЕТАЦИЯ.....	64
В.А. Иванов КАК КОНСТРУИРОВАЛСЯ «НЕКРОПОЛЬ ГОРОДА БАШКОРТ».....	76
Е.М. Черных АРХЕОЛОГИЧЕСКИЕ СВИДЕТЕЛЬСТВА ДВОЕВЕРИЯ У УДМУРТОВ ПЕРМСКО-ВЯТСКО-КАЗАНСКОГО ПОГРАНИЧЬЯ (ПО МАТЕРИАЛАМ ШАРКАНСКОГО МОГИЛЬНИКА ВТОРОЙ ПОЛОВИНЫ XVIII – ПЕРВОЙ ПОЛОВИНЫ XIX В.).....	90