



ГЕНУЭЗСКАЯ ГАЗАРИЯ *и* ЗОЛОТАЯ ОРДА

THE GENOESE GAZARIA
AND THE GOLDEN HORDE

ИНСТИТУТ АРХЕОЛОГИИ им. А. Х. ХАЛИКОВА
АКАДЕМИИ НАУК РЕСПУБЛИКИ ТАТАРСТАН

УНИВЕРСИТЕТ ВЫСШАЯ АНТРОПОЛОГИЧЕСКАЯ ШКОЛА



ГЕНУЭЗСКАЯ ГАЗАРИЯ *и* ЗОЛОТАЯ ОРДА

Том 2

Памяти Г. А. Фёдорова-Давыдова

*Под редакцией
С. Г. Бочарова и А. Г. Ситдикова*

Казань — Кишинев

2019

stratum

АРХЕОЛОГИЧЕСКИЕ ИСТОЧНИКИ
ВОСТОЧНОЙ ЕВРОПЫ

ARCHAEOLOGICAL RECORDS
OF EASTERN EUROPE

INSTITUTE OF ARCHAEOLOGY NAMED AFTER A. KH. KHALIKOV,
TATARSTAN ACADEMY OF SCIENCES
HIGH ANTHROPOLOGICAL SCHOOL UNIVERSITY



**THE GENOESE
GAZARIA**
and
**THE GOLDEN
HORDE**

Volume 2

In memory of German Fyodorov-Davydov

*Edited by
Sergei Bocharov and Ayrat Sitdikov*

Kazan — Kishinev

2019

Printed by decision of the Academic Council
of the Institute of Archaeology named after A.Kh. Khalikov,
Tatarstan Academy of Sciences

Edited by:

Sergei Bocharov and Ayrat Sitdikov

Reviewed by:

Doctor of Historical Sciences **Ildus K. Zagidullin**,
Head of the Sector of Modern History,
Institute of History named after Sh. Mardjani,
Tatarstan Academy of Sciences

Doctor of Historical Sciences, Associate Professor **Anatoliy R. Kantorovich**,
Head of the Chair of Archaeology,
Department of History,
M. V. Lomonosov Moscow State University

Doctor of Historical Sciences **Vadim V. Trepavlov**,
Head of the Center of History of the Peoples of Russia and Interethnic Relations,
leading research fellow of the Institute for the Russian History,
Russian Academy of Sciences

Doctor of Historical Sciences **Rustam M. Shukurov**,
Associate Professor of the Chair of Medieval History,
Department of History,
M. V. Lomonosov Moscow State University

Памяти
Германа Алексеевича Фёдорова-Давыдова
(1931—2000)



In memory of
German Fyodorov-Davydov
(1931—2000)

СОДЕРЖАНИЕ

С. Г. Бочаров, А. Г. Ситдигов (Казань, Россия). Предисловие 15

СИБИРЬ, ЗАБАЙКАЛЬЕ И ДАЛЬНИЙ ВОСТОК

Н. Г. Артемьева (Владивосток, Россия). Архитектура жилых дворцовых сооружений Верхней столицы чжурчжэньского государства Восточное Ся. 21

Е. И. Гельман (Владивосток, Россия). Очерки истории селадонов 33

О. В. Дьякова (Владивосток, Россия). Позднесредневековые памятники Приморья. 53

А. В. Харинский (Иркутск, Россия), М. П. Рыкун (Томск, Россия), Е. В. Ковычев (Чита, Россия), Н. Н. Крадин (Владивосток, Россия). Монгольский могильник середины XIII — начала XV вв. Окошки 1 в Юго-Восточном Забайкалье: конструктивные и антропологические аспекты. 69

Н. Н. Крадин, С. Е. Бакшеева (Владивосток, Россия), Е. В. Ковычев (Чита, Россия), С. Д. Прокопец (Владивосток, Россия), А. В. Харинский (Иркутск, Россия). Раскопки Хирхиринского городища в Юго-Восточном Забайкалье 107

П. О. Сенотрусова, П. В. Мандрыка (Красноярск, Россия). Наконечники стрел населения Нижнего Приангарья в развитом средневековье 131

С. Г. Скобелев, А. В. Выборнов (Новосибирск, Россия). Средний Енисей в монгольское время 145

И. Л. Кызласов (Москва, Россия). Археологические признаки государственного межевания. Методическое значение южносибирской медиевистики 157

Д. К. Тулуш (Кызыл, Россия). Древнемонгольские города Тувы: обзор современного состояния 179

А. А. Тишкин (Барнаул, Россия). Археологические памятники монгольского времени на юге Западной Сибири и Алтае: результаты исследований и опыт интерпретации 185

С. Ф. Татауров (Омск, Россия). Город Тара и его роль в судьбе сибирских татар в XVII веке 199

СРЕДНЯЯ АЗИЯ

- В. А. Кольченко (Бишкек, Кыргызстан). Христианское кладбище монгольского времени на городище Бурана (по данным архивных документов о раскопках 1886 года) 209**
- А. А. Бисембаев (Актобе, Казахстан). Западный Казахстан в XIII—XIV вв. Историко-географическая ситуация 223**
- М. Д. Калменов, А. Е. Бижанова (Уральск, Казахстан). Топография и хронология средневековых поселений западных регионов Казахстана . 237**
- Э. Д. Зиливинская (Москва, Россия). Новые исследования на золотоордынских поселениях Западного Казахстана. 263**

СРЕДНЯЯ ВОЛГА

- Е. Е. Воробьева (Казань, Россия), М. И. Федулов (Чебоксары, Россия). К вопросу о русско-ордынском пограничье в Марийско-Чувашском Поволжье 289**
- Д. Ю. Бадеев (Москва, Россия). Усадьбы золотоордынского Болгара. . . . 297**
- В. Ю. Коваль (Москва, Россия). Фортификация Болгара в XIV в.: современное состояние проблемы. 307**
- К. А. Руденко (Казань, Россия). Этногеография Булгарской области Золотой Орды (по археологическим материалам) 325**
- С. И. Валиулина (Казань, Россия). Золотоордынский Биляр. 379**
- Д. А. Сташенков (Самара, Россия). Кузькинский мордовский могильник конца XIII — XIV в.: к истории населения правобережья Самарского Поволжья в эпоху Золотой Орды 413**
- А. М. Гайнутдинов, А. Г. Ситдинов, А. С. Старков (Казань, Россия). Арабиграфичные надписные камни из раскопок Казанского кремля 2000-х гг. 433**

НИЖНЯЯ ВОЛГА

- Д. А. Кубанкин (Саратов, Россия). Религиозный и этнический состав населения Укека. К вопросу об этноконфессиональной топографии городища 443**
- Л. Ф. Недашковский, М. Б. Шигапов (Казань, Россия). Особенности топографии и застройки Багаевского селища 463**
- Е. М. Пигарёв (Казань, Россия). Административно-территориальная структура области Сарай (дельта р. Волга) 483**
- М. В. Цыбин, Н. М. Савицкий (Воронеж, Россия). Комплекс золотоордынских памятников у пос. Красный Бобровского района Воронежской области. 509**

З. В. Доде (<i>Ростов-на-Дону, Россия</i>). Ртутный странник: об исследовании одного средневекового погребения	521
И. Ю. Лапшина (<i>Волгоград, Россия</i>). Проблема правления Тинибека	547

СЕВЕРНЫЙ КАВКАЗ, СЕВЕРНОЕ ПРИЧЕРНОМОРЬЕ И КРЫМ

Л. В. Яворская (<i>Москва, Россия</i>). Скопления костей животных в городах Золотой Орды: основные находки, видовой состав, анатомический набор	553
В. А. Бабенко (<i>Ставрополь, Россия</i>). Локализация комплекса из урочища Гашун-Уста (Ставропольская губерния, 1890 г.) и выделение золотоордынских владений в Центральном Предкавказье	569
Ю. В. Зеленский (<i>Краснодар, Россия</i>). Находки половецких каменных изваяний как источник по изучению географии половецких кочевий степного Прикубанья	585
Л. М. Носкова (<i>Москва, Россия</i>). Адыгская керамика из археологических памятников XIII—XV веков в фондах Государственного музея Востока	589
А. В. Дмитриев (<i>Новороссийск, Россия</i>), Е. И. Нарожный (<i>Армавир, Россия</i>). Два захоронения воинов-кочевников XIII—XIV вв. из Северо- Восточного Причерноморья (к истории формирования комплекса вооружения Золотой Орды)	599
А. Н. Масловский (<i>Азов, Россия</i>). Топография городских могильников золотоордынского Азака и их влияние на общегородскую планировку	641
А. П. Минаев, Н. И. Юдин (<i>Азов, Россия</i>). Новые данные по исторической географии золотоордынских поселений Нижнего Подонья и Северо- Восточного Приазовья	657
Э. Е. Кравченко (<i>Донецк, Украина</i>). Средневековые поселения на территории Донецких степей	669
В. П. Кирилко (<i>Симферополь, Крым</i>). Культовая архитектура золотоордынского Крыма: версия Э. Д. Зиливинской	691
С. Г. Бочаров (<i>Казань, Россия</i>). Историческая география крымских территорий Генуэзской Газарии (1275—1475 гг.)	741
С. В. Дьячков (<i>Харьков, Украина</i>). Консульский замок генуэзской крепости Чембало XIV—XV вв. (по материалам археологических раскопок 1999—2008 гг.)	771
Л. Бакуменко-Пырнэу, Л. Беженару, С. Рафаилэ-Станк (<i>Яссы, Румыния</i>). Пищевые ресурсы животного происхождения в золотоордынский период на примере Старого Орхея (Республика Молдова)	791
Список сокращений	804

CONTENTS

S. G. Bocharov, A. G. Sitdikov (*Kazan, Russian Federation*). **Foreword** 15

SIBERIA, TRANSBAIKALIA AND THE FAR EAST

N. G. Artemieva (*Vladivostok, Russian Federation*). **Architecture of Palatial Residential Premises in the Upper Capital City of the Jurchen State — the Eastern Xia** 21

E. I. Gelman (*Vladivostok, Russian Federation*). **Essays on the History of Celadons** 33

O. V. Dyakova (*Vladivostok, Russian Federation*). **Late Medieval Archaeological Sites of Primorye** 53

A. V. Kharinsky (*Irkutsk, Russian Federation*), **M. P. Rykun** (*Tomsk, Russian Federation*), **E. V. Kovychev** (*Chita, Russian Federation*), **N. N. Kradin** (*Vladivostok, Russian Federation*). **The Mongol Cemetery of the Mid-13th — Early 15th Centuries Okoshki 1 in the South-Eastern Transbaikalia: constructive and anthropological aspects** 69

N. N. Kradin, S. E. Baksheeva (*Vladivostok, Russian Federation*), **E. V. Kovychev** (*Chita, Russian Federation*), **S. D. Prokopets** (*Vladivostok, Russian Federation*), **A. V. Kharinsky** (*Irkutsk, Russian Federation*). **Excavations of Khirkhira Town in South-Eastern Transbaikalia** 107

P. O. Senotrusova, P. V. Mandryka (*Krasnoyarsk, Russian Federation*). **Arrowheads of the Lower Angara Region Population in the High Middle Ages** 131

S. G. Skobelev, A. V. Vybornov (*Novosibirsk, Russian Federation*). **Middle Yenisei Region in the Mongol Time** 145

I. L. Kyzlasov (*Moscow, Russian Federation*). **Archaeological Signs of State Land Surveying. Methodological Value of the South Siberian Medieval Archaeology** 157

D. K. Tulush (*Kyzyl, Russian Federation*). **Towns of the Early Mongol Time in Tuva: overview of the current state** 179

A. A. Tishkin (*Barnaul, Russian Federation*). **Archaeological Sites of Mongol Time in the South of Western Siberia and Altai: research results and interpretation experience** 185

S. F. Tataurov (*Omsk, Russian Federation*). **The Town of Tara and its Role in the Fate of the Siberian Tatars in the 17th Century** 199

CENTRAL ASIA

- V.A. Kolchenko** (*Bishkek, Kyrgyzstan*). **Christian Cemetery of Mongol Time at Burana Town: according to archival documents on excavations in 1886** . . . 209
- A.A. Bissembayev** (*Aktobe, Kazakhstan*). **Western Kazakhstan in 13th—14th Centuries. Historical and Geographical Situation** 223
- M. D. Kalmenov, A. E. Bizhanova** (*Uralsk, Kazakhstan*). **Topography and Chronology of Medieval Settlements in Western Regions of Kazakhstan** . . . 237
- E. D. Zilivinskaya** (*Moscow, Russian Federation*). **New Research in the Golden Horde Settlements of Western Kazakhstan** 263

MIDDLE VOLGA

- E. E. Vorobeva** (*Kazan, Russian Federation*), **M. I. Fedulov** (*Cheboksary, Russian Federation*). **To the Question about the Russia-Golden Horde Borderlands in Mari-Chuvash Area of the Volga Region** 289
- D. Yu. Badeev** (*Moscow, Russian Federation*). **Homesteads of the Golden Horde Bolgar** 297
- V. Yu. Koval** (*Moscow, Russian Federation*). **Fortification of Bolgar Town in the 14th Century: the current state of the problem** 307
- K. A. Rudenko** (*Kazan, Russian Federation*). **Ethnogeography of the Bulgar Region of the Golden Horde by Archaeological Sources** 325
- S. I. Valiulina** (*Kazan, Russian Federation*). **The Golden Horde Bilyar** 379
- D. A. Stashenkov** (*Samara, Russian Federation*). **Kuzkino Mordovian Burial Ground of the Late 13th—14th Centuries: toward the history of the population of the right bank of the Samara Volga region in the Golden Horde era** 413
- A. M. Gaynutdinov, A. G. Sitdikov, A. S. Starkov** (*Kazan, Russian Federation*). **Stones with Arabic Inscriptions from the Excavations in Kazan Kremlin in 2000s** 433

LOWER VOLGA

- D. A. Kubankin** (*Saratov, Russian Federation*). **Religious and Ethnic Compositions of the Ukek Population. To the issue of the ethnic-confessional topography of the town** 443
- L. F. Nedashkovsky, M. B. Shigapov** (*Kazan, Russian Federation*). **Characteristics of the Topography and Development of Bagaevka Rural Settlement** 463
- E. M. Pigarev** (*Kazan, Russian Federation*). **The Administrative-Territorial Structure of the Capital Sarai Region (Delta of the Volga River)** 483
- M. V. Tcybin, N. M. Savitskiy** (*Voronezh, Russian Federation*). **The Complex of the Golden Horde Sites near Krasnyi Village, Bobrov District, Voronezh Oblast** 509

Z. V. Dode (<i>Rostov-on-Don, Russian Federation</i>). Mercury Wanderer: a study of a medieval burial	521
I. Yu. Lapshina (<i>Volgograd, Russian Federation</i>). The Problem of Tinibek's Reign	547

**THE NORTHERN CAUCASUS,
NORTH BLACK SEA REGION AND THE CRIMEA**

L. V. Yavorskaya (<i>Moscow, Russian Federation</i>). Concentrations of Animal Bones in the Cities of the Golden Horde: main finds, species, anatomical set . .	553
V.A. Babenko (<i>Stavropol, Russian Federation</i>). Localization of Finds from the Gashun-Usta Stow (Stavropol Governorate, 1890) and the Delimitation of the Golden Horde Possessions in the Central Ciscaucasia	569
Yu. V. Zelenskiy (<i>Krasnodar, Russian Federation</i>). Finds of Polovtsian Stone Sculptures as a Source for the Study of Geography of Polovtsian Nomadic Camps in the Kuban Steppe	585
L. M. Noskova (<i>Moscow, Russian Federation</i>). Adygean Pottery from the Archaeological Sites of the 13th—15th Centuries AD from the Collections of the State Museum of Oriental Art	589
A. V. Dmitriev (<i>Novorossiysk, Russian Federation</i>), E. I. Narozhniy (<i>Armavir, Russian Federation</i>). Two Burials of Nomadic Warriors of the 13th—14th Centuries from the North-Eastern Black Sea Region (to the history of the formation of the complex of weapons of the Golden Horde)	599
A. N. Maslovskiy (<i>Azov, Russian Federation</i>). The Topography of Necropolises in the Golden Horde Azak, and their Impact on the Urban Planning	641
A. P. Minaev, N. I. Iudin (<i>Azov, Russian Federation</i>). New Data on the Historical Geography of the Golden Horde Settlements of the Lower Don and the North-Eastern Azov Sea Region	657
E. E. Kravchenko (<i>Donetsk, Ukraine</i>). Medieval Settlements on the Territory of Donetsk Steppes	669
V. P. Kirilko (<i>Simferopol, Crimea</i>). Cult Architecture of the Crimea in the Golden Horde Epoch: E. D. Zilivinskaya's Version	691
S. G. Bocharov (<i>Kazan, Russian Federation</i>). Historical Geography of the Crimean Territories of the Genoese Gazaria (1275—1475)	741
S. V. Dyachkov (<i>Kharkiv, Ukraine</i>). The Consul's Residence of Genoese Fortress Chembalo of 14th—15th Centuries (by archaeological excavations in 1999—2008)	771
L. Bacumenco-Pîrnău, L. Bejenaru, S. Rafailă-Stanc (<i>Iași, Romania</i>). Animal Food Resources in the Golden Horde Period. Case Study: Old Orhei (Republic of Moldova)	791
Abbreviations	804

С. Г. Бочаров

Sergei Bocharov. Candidate of Historical Sciences. Institute of Archaeology named after A. Kh. Khalikov, Tatarstan Academy of Sciences¹; Kazan (Volga Region) Federal University².

Бочаров Сергей Геннадиевич. Кандидат исторических наук. Институт археологии им. А.Х. Халикова Академии наук Республики Татарстан; Казанский (Приволжский) федеральный университет.

E-mail: sgbotcharov@mail.ru

Addresses: ¹ Butlerov St., 30, Kazan, 420012, Russian Federation; ² Kremlevskaya St., 18, Kazan, 420008, Russian Federation

Историческая география крымских территорий Генуэзской Газарии (1275—1475 гг.)

Keywords: Crimea, Genoese Gazaria, Caffa, Campania of Caffa, Soldaia, Cembalo, Consulate, historical geography, historical topography, archaeology

Ключевые слова: Крым, Генуэзская Газария, Каффа, кампания Каффы, Солдайя, Чембало, консульство, историческая география, историческая топография, археология

S. G. Bocharov

Historical Geography of the Crimean Territories of the Genoese Gazaria (1275—1475)

The article primarily focuses on the historical geography of the Crimean territories of the Genoese Gazaria. The Genoese Gazaria is the totality of the Genoese possessions on the lands of the Golden Horde, especially in the coastal areas of the Northern Black Sea, where the medieval toponym "Gazaria" was used to embrace the whole state of the Golden Horde. In general, there were no clear state borders in the Genoese Gazaria: those were coastal zones under the rule of the khans of the Golden Horde, where the Genoese would be given separate quarters in the cities and would enjoy autonomous rights, or would establish their settlements on the coast. The Crimean peninsula was an exception in this system, there the Genoese settled a whole system of cities and rural districts, with clear political and administrative borders. The domain of the Genoese on the Crimean peninsula developed into independent political and administrative system during a long and gradual process, which took a hundred years: from the origin of the main regional center in Caffa (around 1275) to 1387. The author addresses historical geography of the various administrative parts of the Genoese Gazaria on the Crimean peninsula: the rural district of Caffa, Consulates of Soldaia, Cembalo and Vosporo, and possessions on the Southern Coast of the Crimea, the Kerch Peninsula and the Tarkhankut Peninsula. He also analyzes findings of a study into the historical topography of the four fortified Genoese cities — Caffa, Soldaia, Cembalo and Vosporo.

S. G. Bocharov

Историческая география крымских территорий Генуэзской Газарии (1275—1475 гг.)

В статье рассматриваются вопросы изучения исторической географии крымских территорий Генуэзской Газарии. Генуэзская Газария — это вся совокупность генуэзских владений на землях Золотой Орды, в особенности на прибрежных северопрichernоморских территориях, где под средневековым топонимом «Газария» понимается государство Золотая Орда. Чётких государственных границ в прямом смысле у Генуэзской Газарии в целом не было — это прибрежные зоны, находившиеся под властью ханов Золотой Орды, где в городах генуэзцы получали отдельные кварталы и пользовались автономными правами или основывали на побережье свои поселения. Крымский полуостров был исключением в этой системе: там генуэзцы обустроили целую систему городов с сельскими округами, с чёткими политическими и административными границами. Владения генуэзцев на Крымском полуострове сложились в единую политико-административную систему в ходе длительного и многоэтапного процесса, занявшего период более ста лет от возникновения основного центра региона — Каффы около 1275 г. до 1387 г. Рассматривается историческая география различных административных единиц Генуэзской Газарии на Крымском полуострове, таких как сельская округа Каффы, консульства Солдайское, Чембальское, Воспорское, владения на Южном берегу Крыма, Керченском и Тарханкутском полуостровах. Представлены результаты изучения исторической топографии четырёх укрепленных генуэзских городов: Каффы, Солдайи, Чембало и Воспоро.

Под термином «Генуэзская Газария» в статье понимается вся совокупность генуэзских владений на землях Золотой Орды, в особенности на прибрежных северопрichernоморских ордынских территориях, где под средневековым топонимом «Газария» понимает-

ся государство Золотая Орда (Bocharov 2018: 447). В географическом выражении это территория северного побережья Чёрного моря (включая крымское) и всё побережье Азовского моря, с близлежащими территориями от устья Дуная с городами Килия и Ликосто-



Рис. 1. Карта Северного Причерноморья с городами, селениями и гаванями Генуэзской Газарии в XIII—XV вв.

Fig. 1. Map of the Northern Black Sea region with towns, rural settlements and harbors of Genoese Gazaria in 13th—15th Centuries.

мо до Геленджикской бухты (пункт Мавро Лако) (рис. 1) (Bocharov 2017: 199—207). Чётких государственных границ в прямом смысле у этой территории не было: это прибрежные зоны, находившиеся под властью ханов Золотой Орды, а после середины XV в. — под властью их преемников, правителей Крымского ханства, где в золотоордынских городах генуэзцы получали отдельные кварталы и пользовались автономными правами или основывали на побережье свои поселения. В политическом отношении это были автономные образования в Северном Причерноморье, подчинённые Генуэзской республике, которые по способу управления были определены М. Баларом как латинократии (Balard 1998: 17—18). Предметом археологического изучения Генуэзской Газарии является вся совокупность материальных свидетельств генуэзского присутствия на очерченной территории: культурные напластования и различные виды древностей в городах, селениях, некрополях, якорных стоянках, на других памятниках, в хронологических рамках от первого появления в третьей четверти XIII в. до 1475 г. (Bocharov 2018a: 71—72). Древности Генуэзской Газарии являются составной частью Латинской Газарии и возникли в результате процесса появления выходцев из Западной Европы на землях Золотой Орды. Новые поселения располагались на землях золотоордынского государства и на тех условиях, которые выдвигали правители этой страны (Bocharov 2017a: 57—58).

Крымский полуостров был исключением в этой системе: там генуэзцы обустроили

целую систему городов с сельскими округами, с чёткими политическими и административными границами (рис. 2) (Bocharov 2016a: 263). В статье будут рассмотрены вопросы исторической географии одной из частей Генуэзской Газарии, а именно владений Генуэзской республики на Крымском полуострове.

Владения генуэзцев на Крымском полуострове сложились в единую политико-административную систему в ходе длительного и многоэтапного процесса, занявшего период более ста лет от возникновения основного центра региона — Каффы около 1275 г. (Balard 1978: 116) до 1387 г., когда все территориальные приобретения Генуи в Крыму были окончательно признаны правителем Золотой Орды (Basso 1991: 25—26). Стадии процесса становления торгового города в Причерноморье выделены С.П. Карповым на примере венецианской Таны (Карпов 1997: 12). Для крымской части Генуэзской Газарии основных этапов становления было несколько, выделим здесь только основные из них. Первый этап — развитие Каффы в 1275—1308 гг. Второй — возрождение и развитие города с 1312 по 1364 гг., в итоге которого удалось отразить несколько нападений хана Джанибека в 40-х гг. XIV в. Генуэзские торговцы, затем нотариусы и католические церковные иерархи проникают в города и сельские округа Чembало, Солдайи и Воспоро, завершается это проникновение учреждением консульств. В это время венецианцы пытаются укрепиться в гаванях Восточного Крыма — Провато, Калиере и Солдаёе, ответными действиями генуэзцы занимают

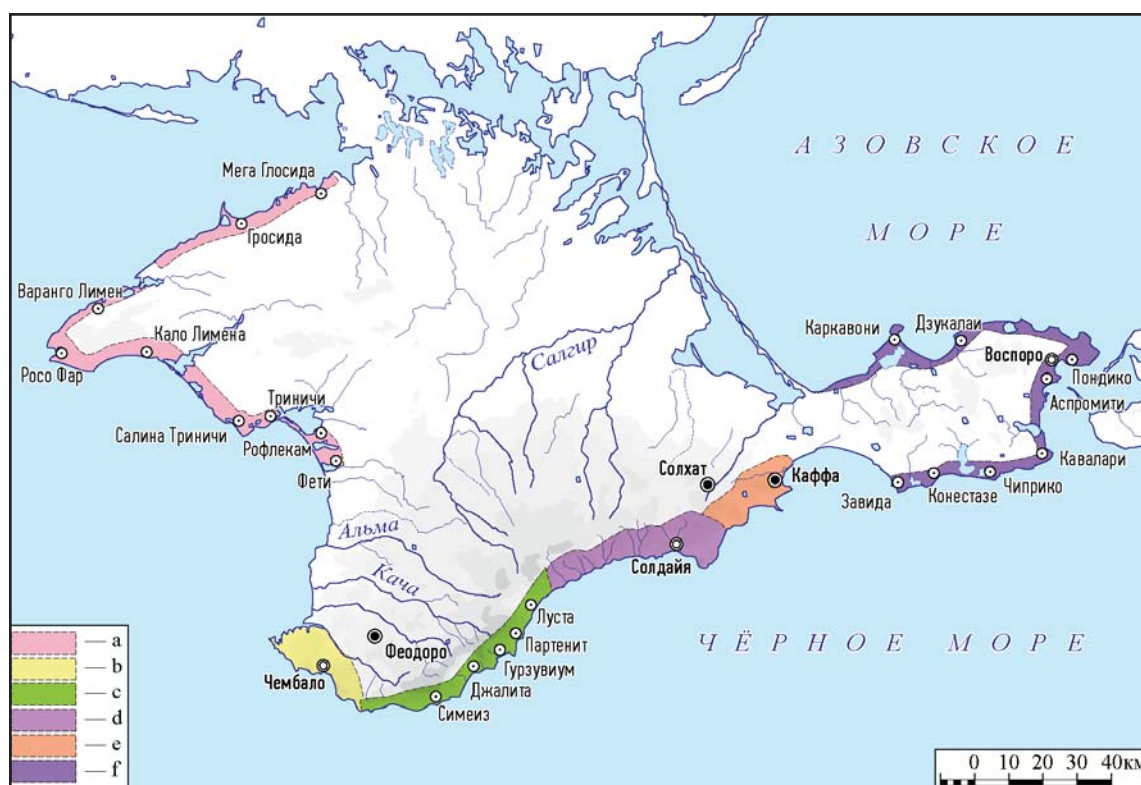


Рис. 2. Карта части Генуэзской Газарии — владений Генуэзской республики на Крымском полуострове в последней четверти XIV в. Условные обозначения: а — генуэзские селения на территории Тарханкутского полуострова; б — консульство Чембальское; с — генуэзские владения на Южном берегу Крыма; д — консульство Солдайское; е — кампания Каффы; ф — консульство Веспорское.

Fig. 2. Map of a part of Genoese Gazaria: possessions of the Genoese Republic in the Crimean peninsula in the late quarter of the 14th century. Legend: a — Genoese settlements on the territory of Tarkhankut peninsula; b — Consulate of Cembalo; c — Genoese possessions on the Southern shore of the Crimea; d — Consulate of Soldaia; e — Campania of Caffa; f — Consulate of Vosporo.

эти прибрежные территории. Финал процесса приходится на период с 1365 г., времени захвата Солдайи и ее сельской округи и прибрежной Готии, до 1387 г. — окончательного признания всех приобретений Республики св. Георгия в Крыму по договору от 12 августа 1387 г. с властями Золотой Орды. Этот финальный период после присоединения новых земель был наполнен событиями, связанными с постоянной конфронтацией с правителями Золотой Орды, которая то затихала, то вспыхивала вновь, а также включением всех новых территорий и их населения в административную и налоговую системы коммуны Каффы. В своём завершённом виде к концу XIV в. эти владения состояли из четырёх укрепленных городов (Каффы, Солдайи, Чембало, Веспоро) и их сельских округ, селений и замков Южного берега Крыма, приморских территорий Тарханкутского и Керченского полуостровов с поселениями и соляными разработками (рис. 2) (Бочаров 2016а: 263). Столицей Генуэзской Газарии был город Каффа, глава которого — консул — являлся

верховным правителем для всей этой территории (Карпов 2000: 12).

Каффа и сельская округа города (campania)

Каффа (совр. Феодосия, Юго-Восточный Крым; 1275—1475 гг.) — административный и экономический центр генуэзского присутствия в Северном Причерноморье (рис 1; 2). В «Византийской хронике» Никифора Григоры приводится дата возникновения генуэзской Каффы — 1266 г. (Gregorae 1830: 684). Однако французский историк Мишель Балар считает эту дату неверной и относит основание города ко времени между 1268 и 1275 гг., причём более вероятным, по его мнению, выглядит именно 1275 г. Постепенно фактория разрастается, оформляется административно, и в 1281 г. впервые упоминается консул — глава городского управления. После 1285 г. упоминание Каффы в нотариальных генуэзских актах становится частым (Balard 1978: 116). О раннем периоде городской жизни из-



Рис. 3. План Каффы XV в.: 1 — крепостная стена цитадели; 2 — цивитас; 3 — бург; 4 — крепостные стены внешнего оборонительного кольца; 5 — антибург; 6 — центральная рыночная площадь.

Fig. 3. Plan of Caffa in the 15th century: 1 — fortress wall of the citadel; 2 — civitas; 3 — burg; 4 — fortress walls of the outer defensive ring; 5 — antiburg; 6 — central market square.

вестно из документов каффинского нотариуса Ламберто ди Самбучето (1289—1290 гг.). В текстах описывается разделённый на кварталы (контрадо) небольшой город, обнесённый рвом и валом с деревянным частоколом. Несколько домов располагалось и за пределами изгороди (Balard 1973: 45).

После осады города войсками золотоордынского хана Тохты в 1308 г. Каффа была оставлена жителями. После смерти хана коммуна Генуи 9 августа 1312 г. направляет посольство к его преемнику — хану Узбеку (Balard 1989: 110). Посланцам удалось до-

биться разрешения на восстановление города, и 18 марта 1316 г. принимается план восстановления фактории (Ordo de Caffa). В соответствии с этим планом начинается строительство каменной оборонительной стены, которое значительно изменило внешний облик и статус города (Balard 1979: 200). Со времени её возведения в средневековой Каффе появляются две основных градообразующих части: городские кварталы, располагавшиеся внутри цитадели, и городские кварталы, расположенные за её пределами — бург (burg) (Balard 1978: 118). Площадь укреплённой го-



Рис. 4. Сельская округа Каффы. Условные обозначения: а — границы кампани Каффы; б — столица; с — города; д — селения; е — монастыри; ф — замок; г — якорная стоянка (по Бочаров 2011а: рис. 1).

Fig. 4. Rural county of Caffa. Legend: а — boundaries of the Campania (rural district) of Caffa; б — the capital; с — towns; д — rural settlements; е — monastery; ф — castle; г — anchorage (after Бочаров 2011а: рис. 1).

родской территории составила 11,3 гектаров (Бочаров 1998: 87). Фортификационные работы были продолжены в 1383—1389 гг. строительством внешнего оборонительного кольца вокруг бурга (площадь вновь укрепленной территории 82,0 га) (Бочаров 2012а: 115; Bocharov, Sitdikov 2014: 418). После этого городской пейзаж Каффы приобрёл свой законченный вид: квартальная застройка внутри цитадели, кварталы внутри оборонительного кольца (бург) и неукрепленное предместье — антибург (antiburg) (рис. 3) (Бочаров 2006: 114; 2015а: 182).

В Каффе XIV в. в городских кварталах проживали представители разных народов и нескольких религиозных групп. В этот период в городском пейзаже доминировали христианские храмы трёх основных конфессий — католической (Бочаров 2015б: 815), православной (византийской) (Айбабина, Бочаров 2002: 160) и армянской (Бочаров 1996: 220; Айбабина, Бочаров 1997: 211—212). Имелись также два иудаистских храма (Бочаров 2000: 12) и одна мечеть (Бочаров 2016б: 121).

К концу XIV в. город достиг наивысшего расцвета, его общая площадь к этому времени составляла около 120 га (рис. 3) (Бочаров 2014а: 453). На протяжении второй поло-

вины XIV — первой половины XV вв. Каффа играла ведущую роль не только в торговой, но и в политической жизни Черноморского региона.

Во второй половине XIV в. складывается сельская округа города (campania) (рис. 2; 4). Присоединение генуэзцами обширных прибрежных территорий к Каффе было вызвано активностью в регионе их основных противников — венецианцев. Так, в 1356 г. золотоордынский хан Джанибек разрешает венецианцам устроить корабельную пристань в бухте Провато (Diplomatarium 1899: 24, № 14; Григорьев, Григорьев 1997: 156—157). Через два года, в 1358 г., новый хан Бердибек подтвердил права венецианцев на Провато и разрешил использование гаваней Калитра (Калиера) и Солдайя для создания торговых поселений — факторий (Diplomatarium 1899: 51, № 25; Григорьев 1994: 30; Григорьев, Григорьев 2002: 181—182). С целью не допустить своих главных торговых конкурентов на ближайшие к Каффе земли Восточного Крыма, воспользовавшись «замытней» в Золотоордынском государстве, генуэзцы в 1365 г. захватывают Солдайю и её сельскую округу (Balard 1978: 161). Тогда же были аннексированы земли по побережью от Сол-

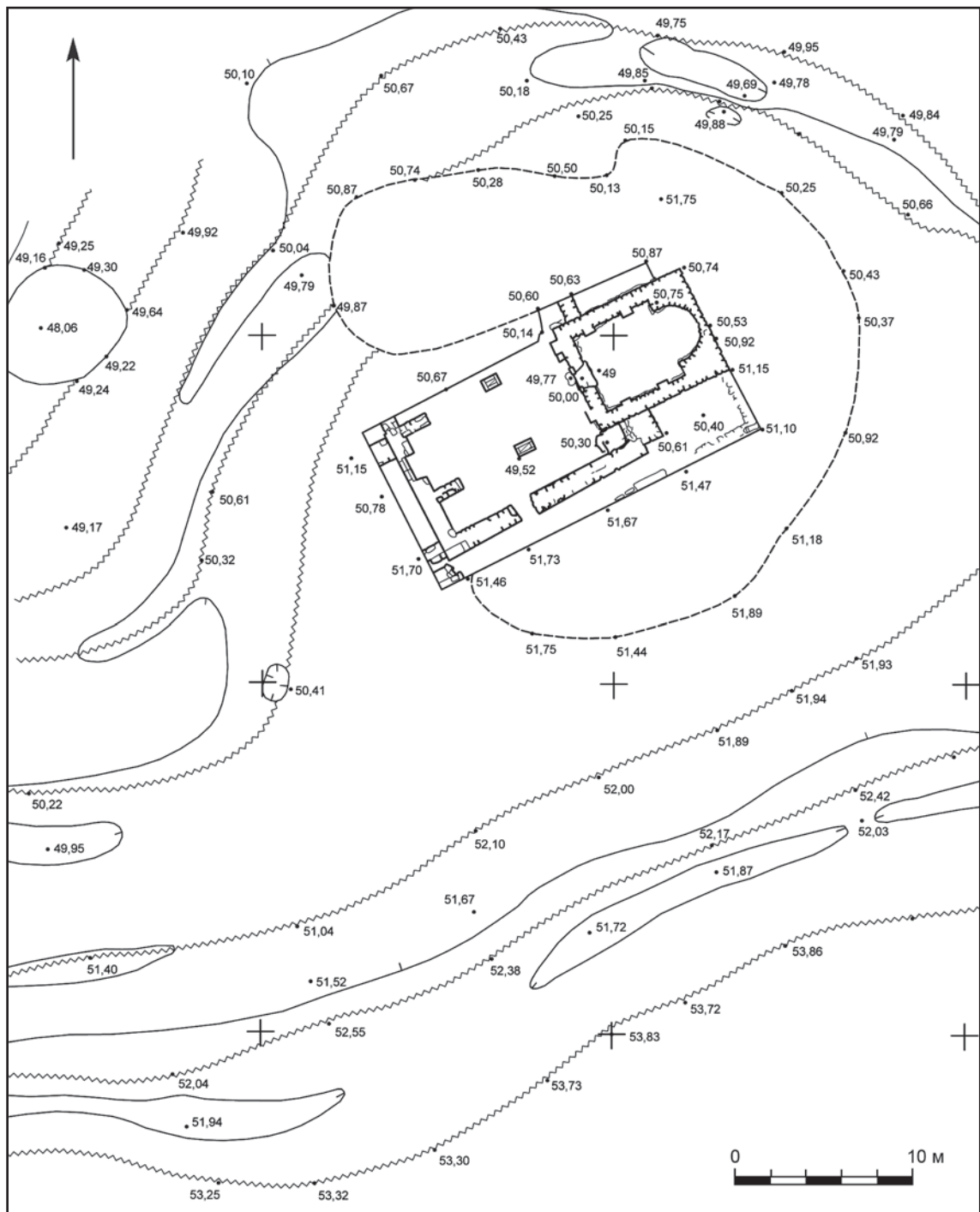


Рис. 5. Топографическая съемка армянского монастыря св. Иоанна Предтечи, археологические исследования 1998 и 2000 гг. (по Бочаров 2015в: рис. 3).

Fig. 5. Topographical survey of the Armenian monastery of St. John the Baptist, archaeological research 1998 and 2000 (after Бочаров 2015в: рис. 3).

дайки до Каффы, на которых расположены гавани Провато (Бочаров 2015в: 316) и Калиера (Bocharov 2018: 448), ранее использовавшиеся венецианцами. За время этого затяжного конфликта сельские территории неоднократно переходили из рук в руки и были окончательно закреплены за коммуной Каффы по-

сле окончания Солхатской войны в 1387 г. (Basso 1991: 15).

Кампания Каффы занимала территорию вдоль восточного побережья Крыма, 30 км в длину и 3,0—9,0 км в ширину (рис. 2; 4). В современном географическом описании эта территория представляет собой восточную

оконечность Главной гряды Крымских гор с тремя основными долинами: Двужорной, Коктебельской и Отузской (первую и вторую разделяет хребет Биюк-Яньшар, вторую и третью — горный массив Карадаг) и бухтами: Двужорной, Провато, Тихой (Ениширской), Коктебельской и Отузской. Кампания состояла из шести селений, на этой территории располагались также два греческих монастыря, один армянский монастырь и один генуэзский замок (Бочаров 2011а: 144).

Селения Калиера и Посидима возникли еще в предшествующий византийский период (рис. 4). Калиера располагалась в южной части Отузской долины у морского берега. В настоящее время вся территория средневекового селения находится под современными строениями пос. Курортное, где при земляных работах были выявлены участки культурного слоя с керамикой XIII—XV вв. (Бочаров 2011б: 254). Селение Калиера отмечено на средневековых морских компасных картах-портланах (Бочаров 2015г: 92). Поселение Посидима расположено на юго-восточном прибрежном склоне холма Тепсень, большая часть его попала под современную жилую застройку населенного пункта Коктебель (Бочаров 2015д: 124; 2016в: 655; 2017б: 411). Археологические находки XIV в., вероятно, связанные с якорной стоянкой Провато, были зафиксированы в западной части побережья Двужорной бухты (Бочаров 2015д: 309; 2017в: 241).

Селение Отуз, находившееся в северо-западной части одноименной долины, в 6 км от моря и греческой Калиеры, было основано в период доминирования Золотой Орды (Бочаров 2011б: 255). Археологические культурные слои, связанные с остатками этого средневекового поселения, фиксируются в южной части современного поселка Щебетовка. В пользу нерадового статуса этого населенного пункта относительно других ордынских селений свидетельствует участие в его основании, а затем присутствие среди жителей шейхов и переселенцев из сельджукской Малой Азии (Башкиров 1926: 109; Акчокраклы 1927: 17; Бороздин 1927: 25).

Селение Тепе-Оба открыто в 2004 года в ходе археологических разведок. Находится на северном склоне горного массива Тепе-Оба, восточнее асфальтовой дороги Насыпное — Виноградное, в 450 м северо-восточнее с. Виноградного. В настоящее время территория памятника занята виноградником (Бочаров 2011а: 140).

Селение в Тихой бухте, обнаруженное В. И. Веселовым в 1957 году, располагалось

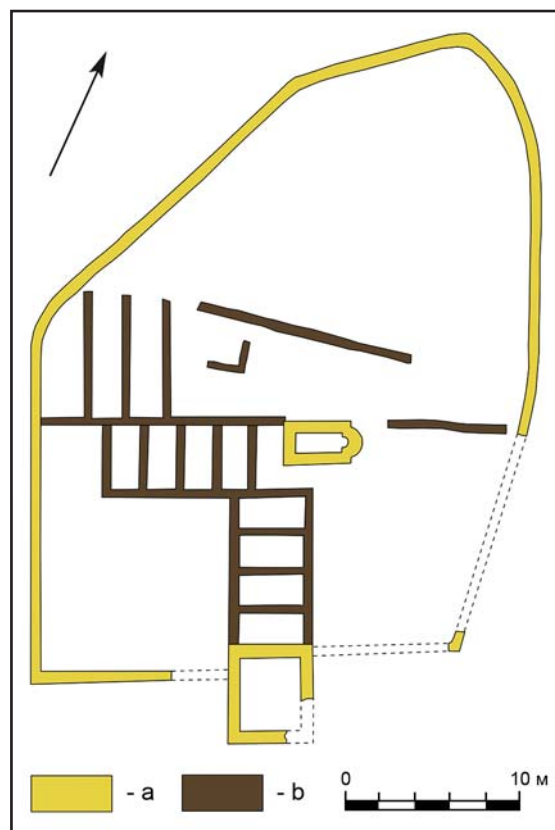


Рис. 6. План замка Калиера (по Бочаров 2015г: рис. 7). Условные обозначения: а — кладки на известковом растворе; б — кладки на глиняном растворе.

Fig. 6. Plan of the castle of Caliera (after Бочаров 2015г: рис. 7). Legend: a — masonry on lime mortar; b — masonry on clay mortar.

в Кучук-Яньшарской долине, вблизи береговой линии бухты у северного склона прибрежного безымянного холма. Разведочные раскопки проведены в 2000 г. (Бочаров 2011а: 141). Возможно, поселение известно по венецианским письменным источникам как стоянка у мыса св. Иоанна (Бочаров 2015е: 707), где галей линии Таны совершали краткие 1—3-дневные стоянки с целью пополнения запасов воды и провизии в 1396, 1397, 1399, 1433 гг. (Карпов 1994: 65).

Селение Падилкой располагается у подножия скалы Сююрю-Кая горного массива Карадаг, в 450 м западнее окраины пос. Коктебель (Бочаров 2011а: 142). На территории селения сохранились руины армянской церкви Св. Георгия (Гавриил 1844: 327). Из храма происходят две надписи, первая датирована 1401 годом, вторая — 1487 (Айвазовский 1867: 330—331). Восточная часть храма была частично раскопана в 1998 г. (Тур 1999: 235—236).

Кроме того, в сельской округе Каффы находились монастыри: два греческих и один

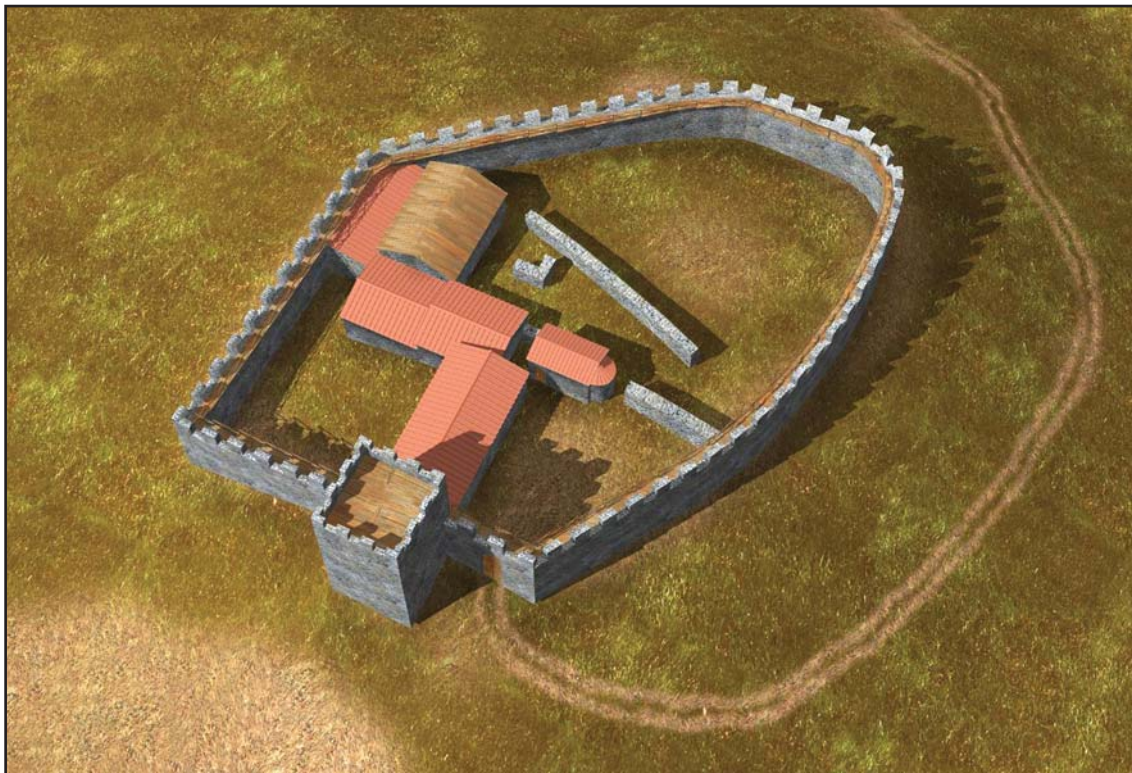


Рис. 7. Реконструкция замка Калиера. Вид с юго-востока (по Бочаров 2015г: рис. 63).

Fig. 7. Caliera castle, reconstruction. View from the south-east (after Бочаров 2015г: рис. 63).

армянский (Бочаров 2001а: 10). Греческий монастырь Св. Петра располагался в трех с половиной километрах северо-восточнее селения Калиера у подножия горного массива Кара-Даг в низовьях ущелья Гяур-Бах (Бочаров 2011а: 140). Разрушенные остатки греческого монастыря Св. Георгия расположены на западном склоне горы Килисе-Каясы массива Карадаг, в верховьях урочища Монастырчик (Бочаров 2011а: 140). Фундаменты армянского монастыря Св. Иоанна Предтечи располагаются на восточном склоне хребта Биюк-Яньшар (Гавриил 1844: 323). Единственная известная надпись из монастыря датирована 1405 г. (Марр 1898: 7). Археологическое изучение объекта проведено в 1998 и 2000 гг. Раскопками открыта центральная часть монастыря: монастырская церковь (размеры по внешнему контуру 8,20×6,40 м), имевшая один вход в западной стене и гавит (притвор) (длина — 11,16 м, ширина — 11,06 м), а также участок двора (рис. 5). Стены строений толщиной 1,00—1,08 м сохранились на высоту от 1,05 до 2,10 м. Центральный вход в притвор, сохранившийся на высоту около 1 м, был украшен резным каменным наличником с орнаментальным мотивом «сельджукская цепь» (Бочаров 2011а: 142; 2015в: 311).

На территории кампании Каффы был возведён один замок — Калиера (рис. 4). Он занимал вершину приморского холма Кордон-Оба и имел полный периметр крепостных стен и одну башню (рис. 6). Площадь замка 0,074 га. Наибольшие размеры крепостной площадки около 28,0×35,0 м. Длина крепостных стен около 107,0 м, при толщине 0,85—1,10 м. Характерной чертой этого замка является разное начертание передней и задней частей крепостного полигона. Удалось проследить внутреннюю планировку объекта, разделенного поперечной стеной (длина 27,0 м) на две части. Южная часть в плане близка к форме прямоугольной трапеции и включала в себя крепостную церковь (сложена на песчано-известковом растворе, размер 8,4×5,0 м, стены толщиной 0,8 м внутри были оштукатурены и покрыты фресковой росписью), восемь жилых помещений гарнизона (сложены на глиняном растворе). Два крепостных двора: восточный двор (10,50×12,40 м), расположенный за воротами в замок, и западный внутренний двор, ограниченный с севера и востока жилыми строениями (10,70×13,90 м). В южной части находилась единственная башня-донжон (размером 8,35×10,5 м, толщина стен 1,00—1,15 м, вынесенная за линию стен на 4,8 и 5,0 м), которая

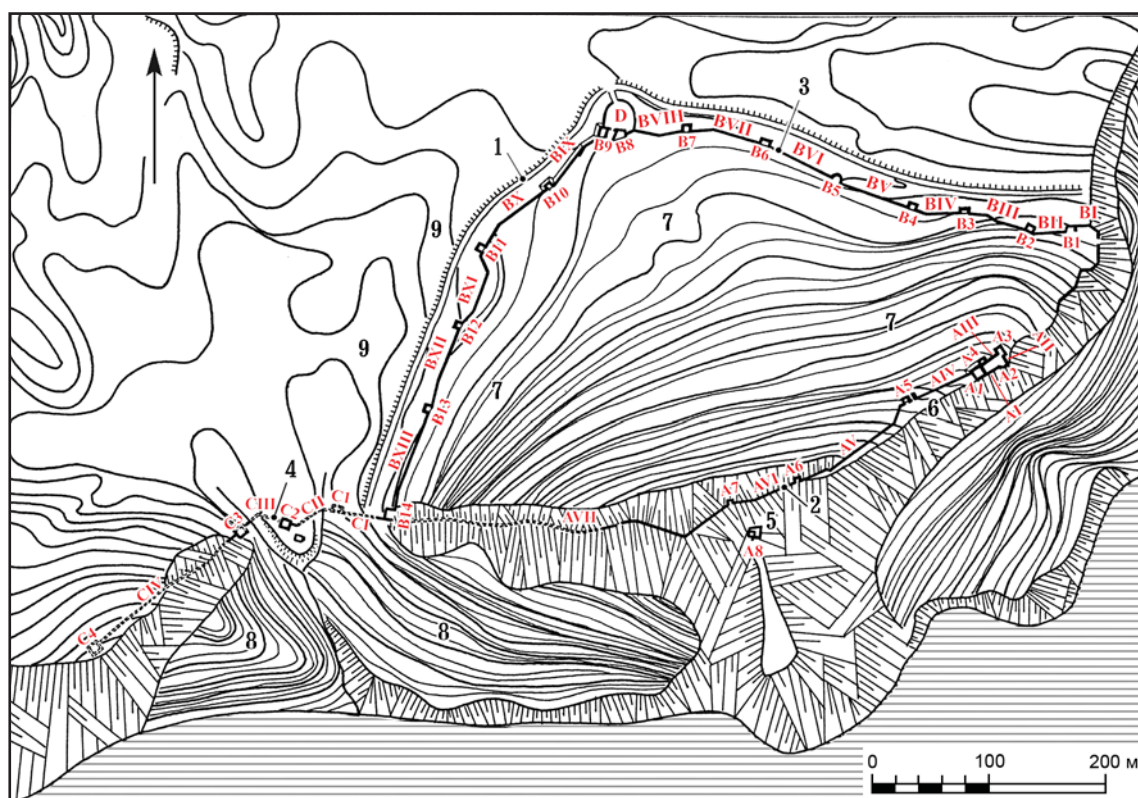


Рис. 8. План Солдаи 1365—1475 гг. 1 — предполагаемые земляные укрепления; 2 — крепостная стена цитадели; 3 — крепостная стена внешней оборонительной линии; 4 — крепостная стена портового района; 5 — башня Св. Ильи; 6 — застроенные территории внутри цитадели; 7 — территория городской застройки, защищённая крепостными стенами; 8 — территория портового района; 9 — территория неукрепленного городского пригорода (по Бочаров 2017г: рис. 4).

Рис. 8. Plan of Soldaia, 1365—1475. 1 — supposed earthworks fortification; 2 — fortress wall of the citadel; 3 — fortress wall of the outside defensive line; 4 — fortress wall of the port area; 5 — St. Elijah tower; 6 — built-up areas inside the citadel; 7 — urban area protected by fortress walls; 8 — port area; 9 — unfortified suburb territory (after Бочаров 2017г: рис. 4).

занимала господствующее положение во всем комплексе крепостных строений. Ворота в замок, видимо, находились в разрушенной части юго-восточной куртины (рис. 7) (Бочаров 2015г: 73). С возведением замка Калиера генуэзская администрация Каффы окончательно закрепляет свой контроль над Отузской долиной и побережьем и лишает как крымские владения Золотой Орды, так и Венецианскую республику возможности использовать эту гавань в торговых операциях.

Солдаия и консульство Солдайское

Солдаия (совр. Судак, Юго-Восточный Крым; 1365—1475 гг.) — второй по величине и значению генуэзский город на Крымском полуострове (рис. 1; 2). С конца XIII в. до третьей четверти XIV в. этот город был главным торговым конкурентом Каффы в Северном Причерноморье (Balard 1992: 21; Νισταζολουλου 1965: 49). Ликвидировать про-

тивостояние удалось в результате столкновения с Золотой Ордой в 1365 г., когда генуэзцами была захвачена Солдаия и 18 селений её округа (Pistarino 1988: 214). Этот инцидент в течение двадцати последующих лет осложнял их отношения с золотоордынскими властями, которые на Крымском полуострове располагались в городе Солхат (совр. Старый Крым) (Бочаров 2012а: 114). В 1375 г. эмир Мамай вернул 18 селений дистрикта Солдаий под протекторат золотоордынских властей полуострова, но захватить сам город не смог (Balard 1978: 161). После этого между Мамаем и генуэзской администрацией был заключён договор, признающий права Республики Св. Георгия на Солдаию. Текст этого договора не сохранился, но о его существовании свидетельствуют отсылки более позднего договора от 24 февраля 1381 г., четко фиксирующие, что права на Солдаию были переданы лигурийцам именно Мамаем и что впоследствии эти права не оспаривались и не подвергались пересмотру (Desimoni 1887: 163).



Рис. 9. Цитадель и внешняя оборонительная линия Солдайи. Вид с северо-запада (по Бочаров 2017г: рис. 5).

Fig. 9. The Citadel and the outer defensive line of Soldaia. View from the northwest (after Бочаров 2017г: рис. 5).

Администрация Каффы после захвата не использовала Солдайю в качестве международного морского порта, напротив, роль города была сведена к региональному центру значительной сельскохозяйственной территории (Устав 1865: 781).

Разделение генуэзской Солдайи на основные градообразующие части в первую очередь было обусловлено преемственностью от старого византийского, впоследствии золотоордынского города и, во вторую, новыми фортификационными сооружениями, возведёнными генуэзцами (рис. 8). Основная часть города располагалась на северном склоне горы Дженевет-Кая (другое название — Крепостная гора) (рис. 9). Сразу после захвата города в 1365 г. генуэзцы начали строительство земляных укреплений в Солдаё (Бочаров 2012а: 114), под прикрытием которых в 1371 г. (Skrzinska 1928: 107) началось возведение каменных стен внешней оборонительной линии — в генуэзских документах «castrum Sancti Cristi» (Устав 1865: 770), различные фортификационные работы на которой продолжались и в первой четверти XV века (Skrzinska 1928: 110). Укреплённая территория имела плотную застройку, обусловленную рельефом скалы Дженевет-Кая — горным на склоне и равнинным у подножия горы. Площадь этой части города составляла около 12,9 га. (Бочаров 2016а: 265). Портный район Солдайи находился в пространстве между морем, юго-восточным склоном горы Дженевет-Кая и юго-западным склоном горы Палвани-Оба. Он также был защищён каменными крепостными сооружениями. Оборонительная линия порта проходила в самой узкой части ущелья между двумя этими горами. На востоке она сопри-

касалась с крепостными стенами цитадели и внешней линией обороны. Протяжённость линии крепостных стен порта около 254,5 м (Бочаров 2017г: 109). Оборонительная линия порта, вероятно, была возведена в 80-е гг. XIV в. (Skrzinska 1928: 112). Этот район города, площадью около 5,7 га, с горным рельефом имел плотную застройку (Бочаров 2016а: 265). Несколько городских строений находилось под защитой цитадели на площади 0,21 га (Лопушинская 1991: 25—27; Бочаров 2016а: 265). Узкая ровная полоска земли, занятая постройками, находилась на ровном пространстве, ограниченном стеной цитадели и южными обрывами горы Дженевет-Кая. В целом цитадель Солдайи, именуемая в генуэзских источниках «castrum Sancti Elie» (Устав 1865: 770), располагалась вдоль хребта Крепостной скалы. Как и все крепостные сооружения Солдайи, цитадель не имела полного замкнутого периметра стен. Она состояла из линии каменных крепостных стен с тремя башнями и четырьмя куртинами, резиденции правителя города — комплекса консульского замка, и отдельно стоящей башни (Санта-Элиа) на самой верхней точке Крепостной горы. Боевая сторона оборонительной системы цитадели Солдайи обращена на север. С юга цитадель защищена неприступными обрывами и не была укреплена. Общая длина линии крепостных стен цитадели составляла около 593 м (Бочаров, Масловский 2015: 43). Неукреплённый пригород находился севернее внешней оборонительной линии и занимал площадь примерно 3,6 га (Бочаров 2016а: 265).

В своем завершённом виде к первой половине XV в. городская территория Солдайи состояла из жилой застройки цитадели (castrum



Рис. 10. Карта территории консульства Солдайского. Условные обозначения: а — границы территории консульства; б — города; с — селения; д — замки.

Fig. 10. Map of the Consulate of Soldaia. Условные обозначения: а — boundaries of the territory of the consulate; б — towns; с — rural settlements; д — castles.

Sancti Elie) площадью около 0,21 га; основных городских кварталов площадью 12,9 га, защищённых внешней оборонительной линией (castrum Sancti Cristi); портового района площадью 5,7 га и неукрепленного городского предместья площадью 3,6 га. В целом площадь городской территории составляла около 22,4 гектаров (рис. 8) (Бочаров 2018а: 34).

Сельская округа города формируется ещё в византийский период (XI—XIII вв.) и переходит к генуэзцам уже в сложившемся виде (рис. 2; 10). При том, что Солдайя после её захвата в 1365 г. постоянно оставалась у итальянцев, её сельскохозяйственная округа переходила из рук в руки. Окончательно за генуэзцами она была закреплена договорами 27 ноября 1380 г. и 24 февраля 1381 г. (Desimoni 1887: 162—167) и подтверждена договором 12 августа 1387 г. (Basso 1991: 25—26). В соответствии с данными письменных источников сельская округа или территория консульства Солдайского насчитывала восемнадцать селений, как в начале перехода под контроль генуэзцев в 1381 г. (Desimoni, Belgrano 1867: 255), так и в финале их господства в 1474 г. (cazalibus decem et octo, qui cazales sunt sub jurisdictione consulates Soldaie) (Vigna 1871: 318, 321; Милицин 1955: 91). Списки этих селений приведены в двух бухгалтерских книгах — массариях Каффы за 1381 г. (Caffa

Massaria 1381: 27r, 103v) и 1386 г. (Caffa Massaria 1386: 51r, 317r): Coxii (Lo Cozo), Sancti Johannis (St Iuani), Tarataxii, Lo Volli, Sille (Lo Gille), Sdaffo (Lo Sdaffo, Sdaffum), La Canecha (Cavecha), Carpati (La Parti), Lo Scuto, Bazalega (Bezelega), Buzult, Cara Ihoclac (Cara Koklac), Diauollo (Lo Diavollo), Carlo (Lo Carlo), Sancti Erigni, Saragaihi (Caragaki), Paradixii, Cheder (Lo Cheder) (Бертъе-Деллагард 1920: 23—30).

Локализация восьми селений (cazales) — Coxii, Tarataxii, Louolli, Sille, Canecha, Carpati, Scuto, Saragaihi — в исторической литературе ни у кого из авторов ни споров, ни затруднений не вызывает (рис. 10). Часть этих топонимов с небольшими изменениями сохранилась к XIX в. в названиях существующих населённых пунктов: Козы, Таракташ, Ворон, Шелень, Ускут, Арпат. В части случаев, если такого населённого пункта уже не существовало, топоним сохранялся в связи с географическими объектами, такими, как Канакская балка или Карагачская долина. В отношении локализации остальных десяти казалий — Sancti Johannis, Sdaffo, Bazalega, Buzult, Cara Koclac, Diauollo, Carlo, Sancti Erigni, Paradixii, Cheder, — в связи с отсутствием этих названий в дошедшей до наших дней топонимике, мнения исследователей разделились. Относительно географических границ консуль-

ства Солдайского есть две основных точки зрения.

Первый вариант локализации десяти селений предложен А. Л. Бертъе-Делагардом — это территория южного и северного склона восточной части Главной гряды Крымских гор. В современной географической номенклатуре это участок от г. Белогорска до г. Старый Крым на северном склоне и участок от Канакской балки до села Солнечная Долина (Козы) — на южном склоне. Sancti Johannis — долина Ай-Ван у деревни Таракташ, Sdaffo — урочище Ставлухар в пяти верстах севернее деревни Ускут, Bazalega — деревня Бешев юго-восточнее Карасубазара (Белогорска), Vuzult — деревня Эль-Бузлы, Cara Koclac — деревня Каргалык севернее деревни Эль-Бузлы, Diauolo — Деве-эли в районе лесной дачи Деве-Таш вблизи деревни Эль-Бузлы, Carlo — деревня Юкары-Тайган, Sancti Erigni — деревня Сартана, Paradixii — деревня Орталан, Cheder — деревня Чердаклы в бассейне реки Карасу (Бертъе-Делагард 1920: 23—30).

Второй вариант локализации селений консульства Солдайского предложен А. А. Васильева, по мнению которого, все селения расположены вдоль южного, приморского склона Главной гряды Крымских гор. Полный вариант такого размещения — от местности Эди-Эвлер в четырех милях восточнее Алушты (совр. Семидворье) до села Солнечная Долина (Vasiliev 1936: 181). Десять сел автор локализирует таким образом: Sancti Johannis — долина реки Куру-Узень, Sdaffo — руины поселения в долине Эди-Эвлер восточнее Алушты, Bazalega — не определена, Vuzult — деревня Эль-Бузлы (?), Cara Koclac — деревня Токлук или деревня Кутлак, Diauolo — Туак (?), Carlo — возвышенность Кеарли-Бурун в окрестностях деревни Кутлак, Sancti Erigni — не определена, Paradixii — руины поселения в гавани в окрестностях Судака (?), Cheder — не определена (Vasiliev 1936: 181).

В 2004 г. автор этой статьи попытался рассмотреть вопрос о границах Солдайского консульства и спорной локализации десяти селений, в него входящих, привлекая более поздние сведения османских переписей населения этого региона (Бочаров 2004а: 150; 2005а: 282). После турецкого завоевания 1475 г. генуэзские владения в окрестностях Судака были преобразованы в судебно-административный округ (qazā), в котором, помимо города, насчитывалось 20 селений (Veinstein 1986: 223—224). Локализация селений, отмеченных в османских документах, особого труда не составляет, большинство

названий фактически не изменилось до переименования в 40-х гг. XX в. Важно, что ни одно из селений не находилось на территории северных предгорий Восточного Крыма, все они расположены на приморском южном склоне Главной гряды Крымских гор (Бочаров 2005а: 282). Более того, к судебно-административному округу Судака были присоединены четыре селения Алуштинской долины (Алушта, Шума, Демерджи, Корбеклы), при генуэзцах входивших в приморскую Готию (Veinstein 1980: 244; Fisher 1981: 149).

По нашему мнению, те редкие упоминания о деревнях Судакской округи, которые имеются в генуэзских и османских источниках, указывают на расположение этих пунктов на юго-восточном побережье Крыма. В то же время средневековые поселения, расположенные на северо-восточном склоне Главной гряды, никогда не входили ни в Солдайское консульство, ни в генуэзские владения вообще, а находились на землях, контролируемых наместником Крымского улуса Золотой Орды, а с 30-х гг. XV в. — принадлежащих крымским ханам из династии Гиреев (Бочаров 2002: 59; 2005а: 294). Локализовать селения консульства возможно таким образом: Coxii — Козы (Солнечная Долина), Sancti Johannis — Куру-Узень (Солнечногорское), Tarataxii — долина Ай-Ван, Louolli — Ворон, Sille — Шелень (Громовка), Sdaffo — Сотера, Canecha — Канака, Carpati — Арпат (Зеленогорье), Scuto — Ускут (Приветное), Bazalega — Кучук-Узень (Малореченское), Vuzult — Туак (Рыбачье), Cara Ihoclac — Кутлак (Веселое), Diauolo — Копсель, Carlo — Капсихор (Морское), Sancti Erigni — Улу-Узень (Генеральское), Saragaihi — Карагач, Paradixii — Токлук (Богатовка), Cheder — Ай-Серез (Междуречье). Солдайское консульство занимало приморскую территорию южного склона восточной части Главной гряды Крымских гор на протяжении 50 км (рис. 10), то есть полосу земли «от Козио до Сдафума», граничившую на севере с землями Золотой Орды, на северо-востоке, в окрестностях села Солнечная Долина (Cosio), — с кампанией Каффы, и на юго-западе, за территорией урочища Сотера (Sdafo), — с генуэзским Алуштинским консульством (Бочаров 2005а: 282—294)¹.

¹ В последнее время вновь появился интерес к вопросу локализации селений округи Солдаи и вопросу определения территории, этой округой занимаемой. В этих публикациях есть отличия в определении границ от предложенных в этой статье, кратко рассмотрим их. Опять ни у кого



Рис. 11. Карта генуэзских владений на Южном берегу Крыма. Условные обозначения: а — граница в конце XIV в.; б — возможное изменение границы в XV в.; с — города; d — селения; e — замки.

Fig. 11. Map of Genoese possessions on the Southern shore of the Crimea. Legend: a — border at the end of the 14th century; b — possible change of the border in the 15th century; c — towns; d — rural settlements; e — castles.

Генуэзские владения на Южном берегу Крыма

Одновременно с захватом в 1365 г. Солдайи и её сельской округи из 18 деревень (Бочаров 2012б: 109), видимо, были присоединены к генуэзскому домену и селения Южного бережья (Бочаров 2012б: 109) (рис. 2; 11). *De facto* чиновники, направленные из Каффы, уже в 1374 г. проводят инспекцию селений Готии с целью ревизии населения и определения всего спектра пунктов налогообложе-

из авторов не вызывает сомнения местонахождение восьми селений, названия которых узнаваемы. Э.А. Черновым размещение Солдайского консульства на южном склоне восточной части Главной гряды Крымских гор воспринимается уже как данность, его крайними западными пунктами объявляются Сдафо-Туак-Рыбачье и Базалега-Магапотамогенеральское (Чернов 2017: 147). А.В. Джанов также располагает Сдафо в долине, где позднее существовало селение Туак, в связи с тем, что селение Магапотамо он выносит за пределы Солдайской территории в генуэзские владения на Южном берегу Крыма (Джанов 2017: 302; 2018: 89; 130).

ния для побережья (Balard 1978: 160). *De jure* это положение было закреплено договором от 27 ноября 1380 г., которым территории Южного берега Крыма (*girparia marina Gotia*) были выведены из-под протектората Золотой Орды и официально перешли под власть коммуны Каффы (Бочаров 2004б: 186). Этот статус подтвердил и договор 24 февраля 1381 г. (Бочаров 2009: 109). Список этих селений приведен в бухгалтерской книге — массарии Каффы за 1381 г. (*Caffa Massaria 1381*: 27r, 103v). Властям Каффы были переданы селения прибрежной Готии (*sazallis Gotia*): Fori (Форос), Chinicheo (Кикенеиз), Symeo (Симеиз), Lupico (Алупка), Muzacori (Мисхор), Orianda (Ореанда), Jallita (Ялта), Sikita (Никита), Gorzouium (Гурзуф), Partenite (Партенит), Lambadie (Кучук-Ламбад), Lusta (Алушта), Fomia (Фуна-Демерджи-Лучистое) (Бочаров 2017д: 49, рис. 1).

Локализация этих средневековых пунктов особого труда не представляет, все эти селения находятся на Южном берегу Крыма и сохранили свои названия до переименования в конце 40-х гг. XX в. (рис. 11).

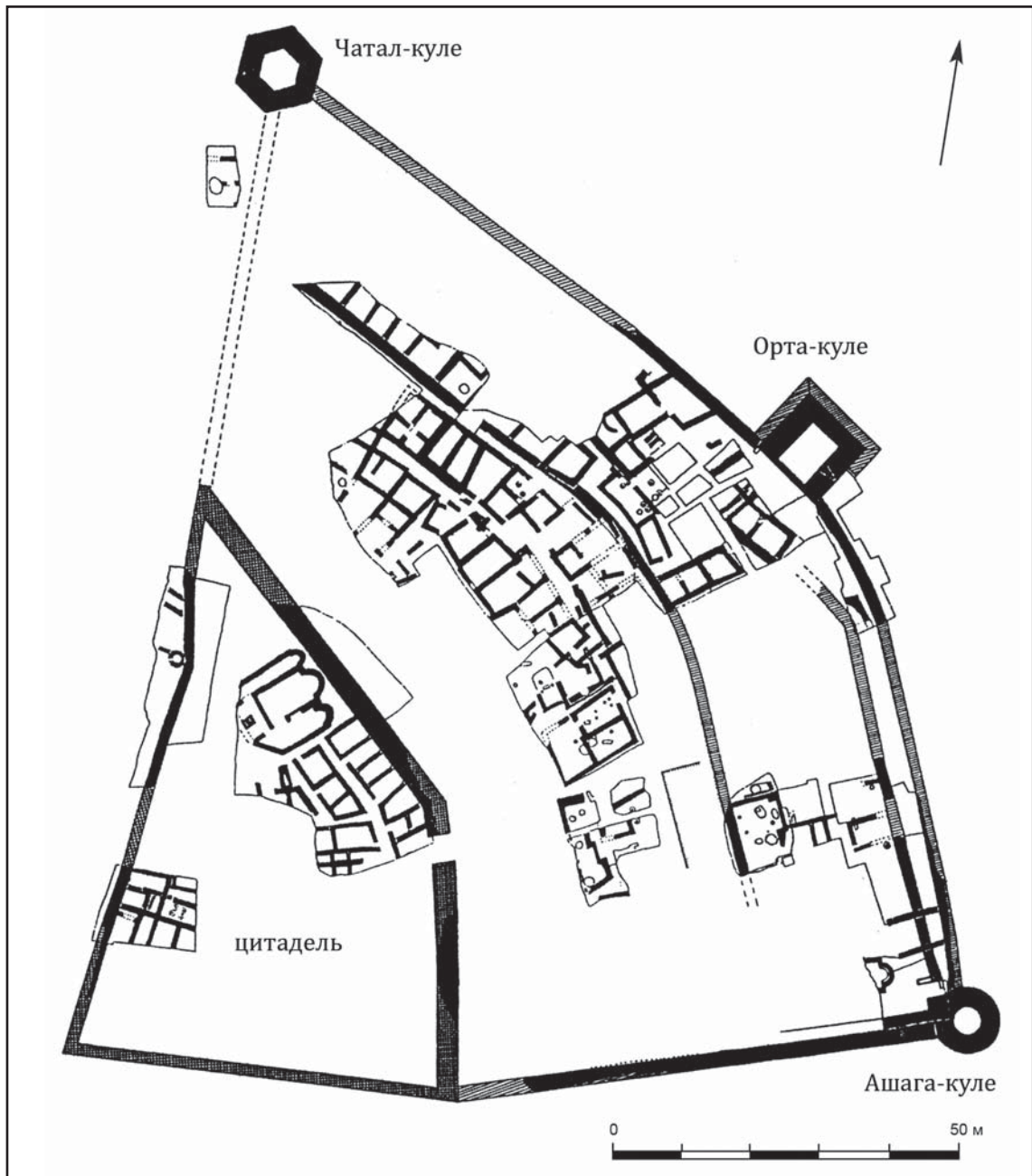


Рис. 12. План генуэзской крепости Луста (Алушта) (по Мыц 2009: рис. 172).

Fig. 12. Plan of the Genoese castle Lusta (Alushta) (after Мыц 2009: рис. 172).

Из Статута Каффы 1449 года известно, что Алушта, Партенит, Гурзуф и Ялта были центрами генуэзских консульств. До вступления в должность консулы Партенита и Гурзуфа были обязаны внести по четыре соммо, а консулы Алушты и Ялты — по два серебряных слитка в Оффицию Попечения на фортификационные нужды Каффы (Устав 1863: 675). Приморские крепости XIV—XV веков в Алуште (рис. 12; 13), Партените и Гурзуфе интерпретируются как места резиденций латинских консулов (Мыц

1991: 146, 147, 152). К этому списку можно добавить ещё два замка в Ялте (Бочаров 2011в: 11; 2013б: 32) и Симеизе (рис. 14; 15) (Бочаров 2004б: 149).

Административное деление Южного берега непонятно. По нашему мнению, оно состояло из пяти консульств с центрами в Алуште, Партените, Гурзуфе, Ялте и Симеизе (рис. 11) (Бочаров 2004: 204). Количество поселений XIV—XV вв. на Южном берегу Крыма значительно больше числа упомянутых в генуэзских источниках селений,



Рис. 13. Реконструкция генуэзской крепости Луста (Алушта) (по Бочаров 2004б: рис. 5).

Fig. 13. Reconstruction of the Genoese castle of Lusta (Alushta) (after Бочаров 2004б: рис. 5).

а состояние их изученности таково, что точно определить административную принадлежность каждого из этих пунктов в средние века в настоящее время просто невозможно. Быть может, ответ следует искать в структуре так называемых обществ (общин) — объединения нескольких деревень вокруг одного селения (Мыц 1991: 118—119). Так, в Статуте Каффы 1449 г. в качестве «юридического лица» в случае займа и других обязательств выступают именно общины селений Готии, видимо, через своего представителя — протоса (*comunitatibus locorum et casaliium Gottie*) (Устав 1863: 726). Система обществ-общин просуществовала в населенных пунктах горного Крыма до конца XVIII в. (Домбровский 1986: 534). Так, например, селения Массандра, Дереккой, Аутка могли входить в общину Ялты (Бочаров 2004б: 191—192). Возможно, что ко второй половине XV в. часть территории Южного берега Крыма, в особенности его северная часть, перешла от генуэзцев во владения княжества Феодоро (Секиринский 1955: 54; Веймарн 1968: 80).

На востоке генуэзские владения на Южном берегу Крыма граничили с Солдайским консульством, на западе — с консульством Чембальским (рис. 11). Крайний восточный пункт Южного берега — Алушта (Lusta), самое западное селение Солдайской округи — Сдафо (Sdaffo), современное урочище Сотера (Бочаров 2004а: 149). Самый западный пункт Южного берега — Форос (Foro), восточный пункт Чембальского консульства — селение Кайту (*loco Caiton*) (Устав 1863: 791) и Ласпинская долина. В целом, генуэзские владения на Южном берегу Крыма охватывали прибрежную территорию, протянувшуюся примерно на 100 км с запада на восток от мыса Сарыч до долины реки Сотера (Бочаров 2004б: 204).

Чембало и консульство Чембальское

В 1344 г. в административном центре Готии (*caput Gotie*) городе Чембало (совр. Балаклава, Юго-Западный Крым; 40-е гг. XIV в. — 1475 г.; рис. 2; 18) упоминается генуэзский нотариус Роландо Саличето (Rolando Saliceto), что свидетельствует о наличии здесь небольшого торгового поселения — фактории (Balard 1978: 157). Первое упоминание о генуэзском официале-консule в Чембало относится к 1347—1349 гг. (Карпов 2015: 39). В 40-х гг. XIV в. город был укреплен земляными рвом и валом с деревянным палисадом (Адаксина, Мыц 2015: 14; 2017а: 112—113; Бочаров 2017г: 110), а в 1357 г. началось строительство каменной цитадели на горе Кастрон консулом Симоне дель Орто (площадь 0,16 га) (Heyd 1886: 210; Skrzinska 1928: 129—130; Balard 1978: 157). В 1386—1388 гг. у входа в бухту генуэзцы возвели вторую цитадель площадью 0,18 га (замок Св. Николая) (Адаксина, Мыц 2017б: 292—293). Во время войны с крымской поствизантийской сеньорией Феодоро в 20—30-х гг. XV в. (Paracostea 2006: 259—276) городской пейзаж претерпел значительные изменения: земляные оборонительные сооружения были заменены каменной крепостной стеной (*castrum Sancti Cristi*) протяженностью 1080 м (Адаксина, Мыц 2017б: 295), а общая площадь укрепленной городской территории с плотной жилой застройкой увеличилась до 3,3 га (рис. 16) (Бочаров 2018а: 39). На восточном берегу бухты находился неукрепленный пригород площадью 2,8 га (рис. 17) (Бочаров 2018а: 39).

Около середины XIV века под контроль генуэзских официалов вместе с городом переходит и его сельская округа, что типично для всех крымских территорий, присоединяемых

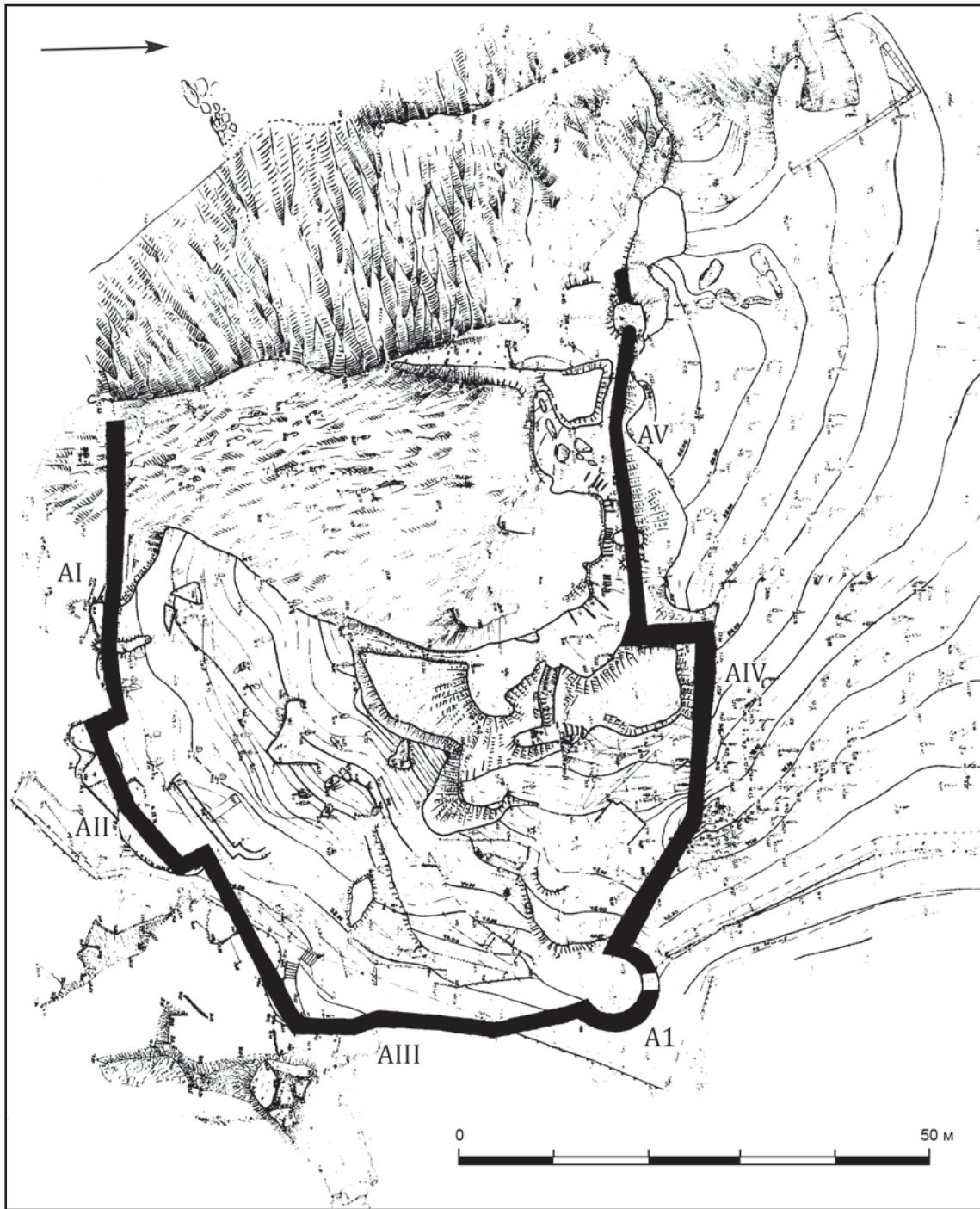


Рис. 14. План генуэзского замка Симео (Симеиз) (по Бочаров 2004б: рис. 12).

Fig. 14. Plan of the Genoese castle of Simeo (Simeiz) (after Бочаров 2004б: рис. 12).

коммуной Каффы (рис. 18). Причем сеть поселений складывается в более ранний византийский период, и генуэзцы получают ее целиком и в завершенном виде (Бочаров 2017е: 226—227). В нашем распоряжении нет точной даты перехода ни для города Чембало, ни для его сельской округи, не сохранился и документ, юридически закрепивший эти события, но, исходя из общей исторической

ситуации, можно предположить, что окончательно этот процесс был завершён в правление золотоордынского хана Джанибека, между 1344 и 1357 гг. (Бочаров 2017е: 209).

Границы сельской округи Чембало, как и других административных единиц, таких как кампания Каффы (Бочаров 2011а: 138), консульство Солдайское (Бочаров 2005а: 288—292) и приморская Готия (Боча-



Рис. 15. Реконструкция генуэзского замка Симео (Симеиз) (по Бочаров 2004б: рис. 13).

Fig. 15. Reconstruction of the Genoese castle of Simeo (Simeiz) (по Бочаров 2004б: рис. 13).

ров 2004б: 190—191), были естественными и имели четкие географические ориентиры — горные хребты, ущелья, реки. Территория, полученная генуэзцами вместе с Чембалом, также имела четкие границы и проходила на северо-востоке по реке Чёрной (Мыц 2009: 149). Косвенным подтверждением этого является строительство основного порта княжества Феодоро в 20-х гг. XV в. не в историческом центре региона с греческим населением — Херсонесе, а в Каламите — на правом берегу устья реки Чёрной (Мыц 2009: 112). Видимо, Херсонес с территорией Гераклейского полуострова также вошел в состав генуэзских владений. На юго-западе граница между консульством Чембальским и приморской Готией была верно определена нашими предшественниками и проходила по хребту Чабан-Таш, разделяющему крайний западный пункт генуэзской Готии — Форос — и Ласпинскую долину (Бертье-Делагард 1920: 19; Мыц 2009: 149). Самый трудный вопрос, на который пока нет ответа, — входила ли самая большая и плодородная Байдарская долина Горного Крыма в Чембальское консульство. Тут возможны три варианта. Первый — вся до-

лина с восемью селениями (Байдары, Биок-Мускомья, Сахтлик, Келенджи, Скеля, Уркуста, Бага и Саватка) вошла в сельскую округу Чембалом. Вторым вариантом — долина вообще не вошла в его сельскую округу; и третий, как предположил А. Л. Бертье-Делагард, — «часть Байдарской долины» (Бертье-Делагард 1920: 19), с уточнением В. Л. Мыца, что вошла часть долины с левым берегом реки Чёрной и селениями Байдары, Биок-Мускомья и Кайту (Мыц 2009: 149). Правда, непонятно, почему В. Л. Мыц не упомянул о Скеле, Келенджи и Сахтике, также расположенных на левобережье реки Чёрной (рис. 18). Какой из предложенных вариантов правилен — покажут дальнейшие исследования (Бочаров, Неделькин 2017: 39).

Итак, на момент присоединения в 40—50-е гг. XIV в. границы сельской округы Чембалом в современной географической номенклатуре можно представить таким образом: в нее входит вся территория Гераклейского полуострова с южной скальной частью побережья Севастопольской бухты, Чернореченская долина по левому берегу реки, левобережье каньона реки Чёрная, часть Байдар-

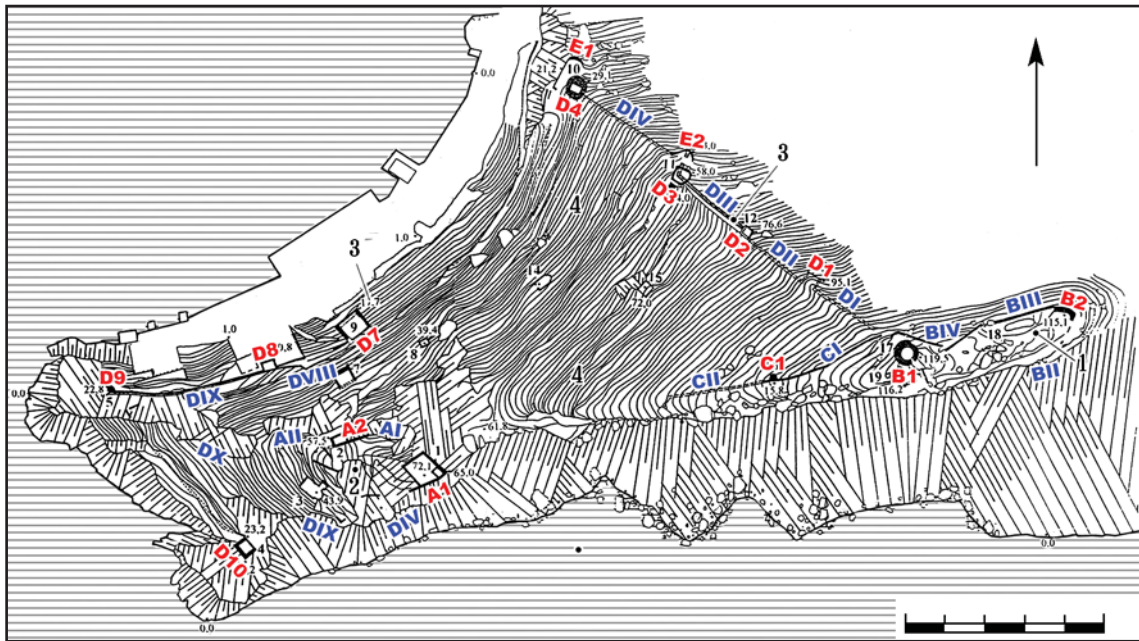


Рис. 16. План крепостных сооружений Чембало (по Адаксина, Мыц 2015: рис. 1, с дополнениями автора). 1 — цитадель; 2 — вторая цитадель (замок Св. Николая); 3 — крепостные стены внешней оборонительной линии; 4 — территории укрепленной крепостными стенами городской застройки.

Fig. 16. Plan of fortifications of Cembalo (after Адаксина, Мыц 2015: рис. 1, with author's additions). 1 — citadel; 2 — the second citadel (Saint Nicholas castle); 3 — fortress walls of the outside defensive line; 4 — urban areas fortified by fortress walls.

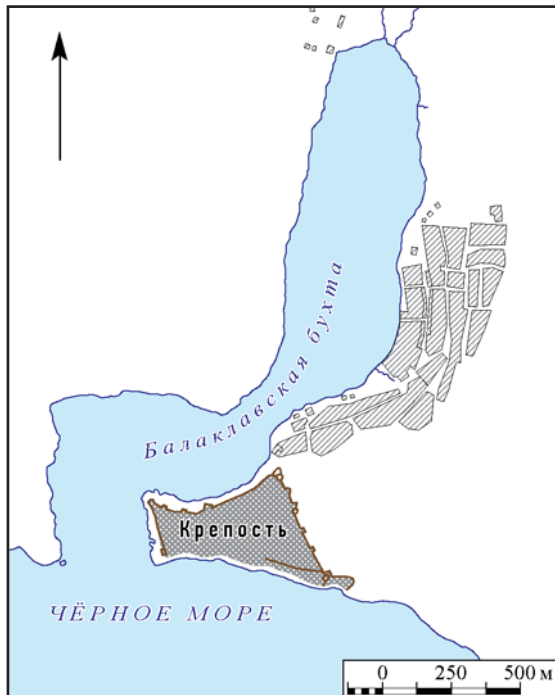


Рис. 17. План застройки неукрепленной части Чембало.

Fig. 17. The development plan for the unfortified part of Cembalo.

ской долины юго-западнее реки (или вся Байдарская долина целиком), Байдарская яйла и скалы Чабан-Таш (рис. 18). Сельская округа города занимала территорию с северо-запада

на юго-восток, протянувшуюся на 30 км от Севастольской бухты до мыса Сарыч и вглубь полуострова на 12—16 км от морского берега. На севере и востоке округа Чембало граничила с бывшими византийскими территориями, подчиненными Крымскому улусу Золотой Орды (позднее с княжеством Феодоро), на юге — с южнобережными владениями генуэзцев, крайним западным пунктом которых был Форос (Foro) (Бочаров 2004б: 191).

Границы претерпели изменения во второй четверти XV в. после генуэзско-феодоритской войны 1433—1434 г. Правитель Феодоро Алексей захватил Чембало в феврале 1433 г., вся территория консульства перешла под его контроль более чем на год (Мыц 2009: 150). Ответом Республики Св. Георгия была военная экспедиция под руководством Карло Ломеллини, в ходе которой был возвращен город Чембало и территория его консульства, а также захвачен главный феодоритский форпост в Юго-Западном Крыму и единственный морской порт — город Каламита (Инкерман) (Мыц 2009: 162). В 1434 г. генуэзцы вернули себе не только всю территорию сельской округа Чембало, но и вторглись на земли Феодоро на правом берегу реки Чёрной. Затем в 1434—1441 гг. они значительно усилили каменные крепостные стены Каламиты (Мыц 2009: 180). По нашему мнению, помимо укрепления Каламиты, генуэзскими вла-



Рис. 18. Карта консульства Чембальского во второй половине XIV — XV вв. Условные обозначения: а — границы территории консульства во второй половине XIV в.; б — возможные границы территории консульства; с — границы консульства в 1441—1475 гг.; d — города; e — селения; f — монастыри; g — Чоргуньская башня; h — мыс Фонарь (по Бочаров 2017е: рис. 2; 3).

Fig. 18. Map of the Consulate of Cembalo in the second half of the 14th — 15th centuries. Legend: a — the boundaries of the territory of the consulate in the second half of the 14th century; b — the possible boundaries of the territory of the consulate; c — boundaries of the consulate in 1441—1475; d — towns; e — rural settlements; f — monasteries; g — Chorgun tower; h — Fanari cape (after Бочаров 2017е: рис. 2; 3).

стями была построена башня на правом берегу реки Чёрная в селении Чёргунь (вся архитектурная схема башни полностью повторяет генуэзские донжоны Солдайи и Чембало), которая контролировала основную дорогу между Чембало и Феодоро и должна была стать первым пограничным пунктом в случае нового нападения феодоритов на территорию консульства Чембальского (Мыц 2009: 203).

В 1441 г. официалы коммуны Каффы, пытаясь превратить Алексея из врага в союзника, заключают с ним мирный договор и возвращают княжеству Феодоро Каламиту (Мыц 2009: 180), а также значительную часть территории Гераклейского полуострова вместе с Херсонесом (рис. 18). Пока нет точного ответа, были ли тогда же переданы феодоритам Чергуньская башня и восемь селений Байдарской долины или они так и остались под генуэзским контролем. Переходом Херсонеса под управление династов поствизантийского княжества можно объяснить появление на его территории замка, от которого сохранились две закладных плиты 1446—1459 и 1462 или 1472 гг. с греческими надписями (Виноградов 2010: 220—222), на одной из которых нанесе-

на монограмма феодоритского князя Исаака (Мыц 2009: 361). Эта ситуация с изменением границ Чембальского консульства нашла отражение в одной из норм параграфа 1 главы 8 «Об устройстве мест, подчиненных Каффе» Статута Каффы, где устанавливаются нормы доходов, которые рыночный пристав города может брать в свою пользу с рыбаков, если их улов был сделан в пределах границ консульства, на севере между мысом Фонарь (Херсонес) до Чембало и на юге между пунктом Кайту (бухта Ласпи) до города («a Fanario usque ad dictum locum Cimbali, et similiter a loco Caiton usque ad dictum locum Cimbali») (Устав 1865: 791). При этом ловлю рыбы за пределами границ консульства рыночные приставы налогами не облагали (Устав 1865: 792). Как видим, новые пределы сельской округи Чембало по побережью были указаны очень точно: от мыса Фонарь (Херсонес) до селения Кайту (бухты Ласпи). Территория консульства уменьшилась почти на треть, и северная граница между консульством и Феодоро прошла в современном описании от Камышовой бухты по Юхариной балке, затем по южным склонам высот Карагач и Федюхи-

ных высот до реки Чёрной (рис. 18) (Бочаров 2017е: 2014).

Воспоро и селения Керченского полуострова

Точная дата основания генуэзского консульства в Воспоро (совр. Керчь, Восточный Крым; 1365 (?) — 1475 гг.) (рис. 2; 21) неизвестна. Письменные источники не сообщают ни о дате возведения крепости в целом, ни о появлении её отдельных оборонительных и городских составляющих. Средневековый город состоял из трех частей: застройки внутри цитадели, города, укрепленного внешним оборонительным кольцом, и неукрепленного предместья (рис. 19) (Бочаров 2016а: 165—166). Он располагался в пределах центральной площади (бывшая Привозная) современного города Керчь — в пространстве между улицами Адмиралтейский проезд, Димитрова и Театральная, на выдающемся в море небольшом мысу и равнинном прибрежном участке, под восточным склоном горы Митридат. Рельеф крепостной площади практически ровный, перепад высот между северной и южной частями крепостного полигона — максимум 3,0 м (Бочаров 2015ж: 132). На основании аналогий из генуэзской фортификации других

крымских городов и анализа крепостного ансамбля самого Воспоро можно заключить, что крепостные сооружения этого города возводились в два этапа. Цитадель была построена во второй половине 60-х гг. XIV в., а в середине 1380 — 1390-х гг. она была усилена оборонительной линией и рвом (Bocharov 2015: 444). Одновременно возводятся внешнее оборонительное кольцо, внешняя крепостная линия и городской ров (Бочаров 2017г: 109). В результате площадь укрепленной городской территории составила 3,52 га (Бочаров 2018а: 44). Западнее крепости располагался неукрепленный пригород (площадь 2,4 га) (рис. 19) (Бочаров 2016а: 166). Необходимость строительства беспрецедентно мощного крепостного ансамбля для защиты столь малого города можно объяснить его стратегическим положением на берегу Керченского пролива. Крепость Воспоро контролировала основную морскую торговую магистраль в Азовское море и Тану на Нижнем Дону, а также все торговые пути с полуострова на Северный Кавказ (Бочаров 2005б: 146).

Сельскую округу единственного крупного генуэзского города региона — Воспоро составляли поселения, располагавшиеся на побережье Керченского полуострова (рис. 2; 20) (Бочаров 2001б: 157). Эти поселения, помимо производства сельскохозяйственной продук-

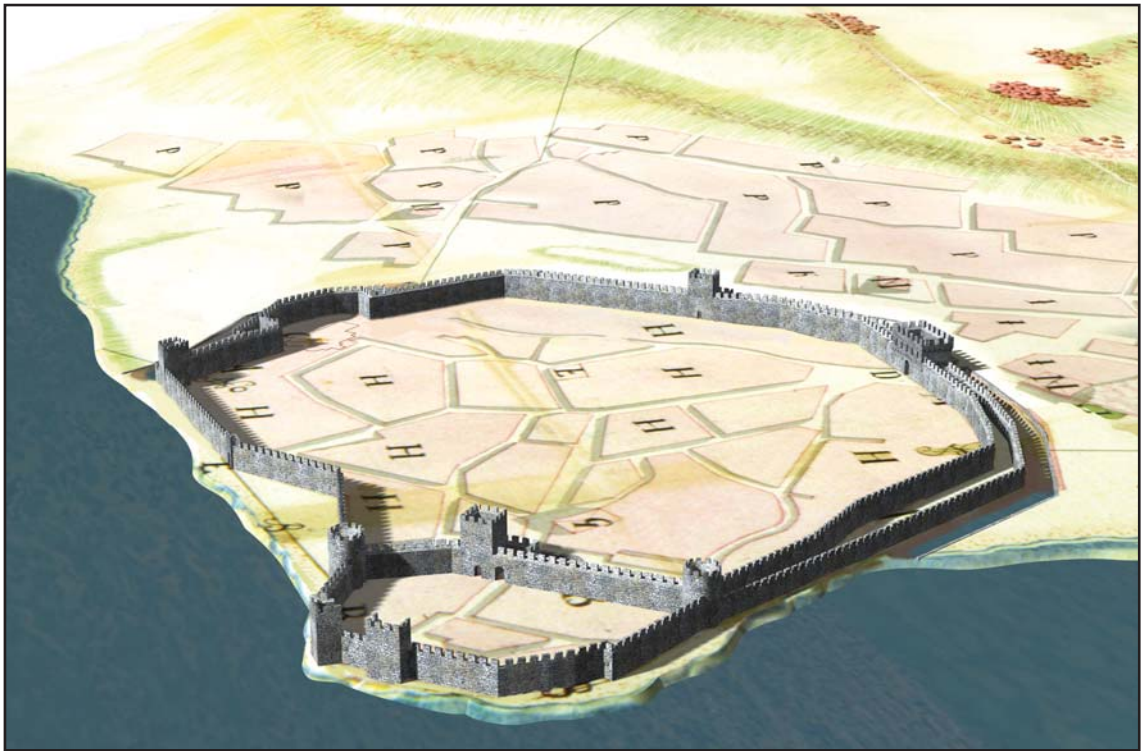


Рис. 19. Город Воспоро в XV в. (по Bocharov 2015: fig. 5).

Fig. 19. Vosporo town in the 15th century (after Bocharov 2015: fig. 5)



Рис. 20. Карта консульства Воспорского. Условные обозначения: а — столица генуэзских владений в Крыму; b — город; с — селения.

Fig. 20. Map of the Consulate of Vosporo. Legend: a — capital of the Genoese possessions in the Crimea; b — town; c — rural settlements.

ции, были составным звеном в системе обеспечения безопасного плавания вдоль берегов Чёрного и Азовского морей (Бочаров 2013а: 38). На картах-портоланах отмечены восемь пунктов: Zavida, Conestaxe, Ciprico, Cavalari, Aspromiti, Pondico, Zucolai, Carcavoni (Бочаров 2016г: 263; 2017ж: 82). В результате археологических разведок на Керченском полуострове удалось выяснить, что на портоланах отмечены поселения XIII—XV вв., в определённой степени зависимые от города Воспоро.

Завида отождествляется с поселением, расположенным на юго-западной оконечности мыса Чауда, у колодца Таш Качик (рис. 20) (Бочаров 2013а: 38). Конестаксе размещался в 11 км к востоку от мыса Чауда, на приморской террасе западной части мыса Карангат, в 700 м к востоку от солёного озера Качик, юго-восточнее горы Дюрмень (Бочаров 2013а: 38). Чиприко — пристань, соотносимая с мысом Опук. На западном склоне горы выявлено поселение, связанное с соледобычей на озере Кояш и торговлей солью (Бочаров 2013а: 39). Топоним Кавалари принадлежал поселению, расположенному между селами Заветное, Набережное и берегом небольшого солёного озера, отделявшего поселение от берега Керченского пролива (Бочаров 2017ж: 95). Аспромити соотносится с мысом Ак-Бурун,

где в XIX—XX вв. культурные напластования предыдущих эпох были полностью уничтожены строениями Керченской крепости (Бочаров 2013а: 39). Пондино размещается в северной части городища античного Мирмекия, на небольшом мысу, выступающем в Керченский пролив (Бочаров 2013а: 40). При работах Боспорской экспедиции ИИМК РАН и Мирмекийской экспедиции Государственного Эрмитажа в 1934—2003 гг. здесь были исследованы остатки домов и хозяйственные ямы с материалами конца XIII — XV вв. Возвышенная часть городища в конце XIII — XV вв. была превращена в кладбище, где вскрыто три десятка могил (Бутягин, Виноградов 2006: 43). Дзукалаи располагались на северной окраине с. Золотое, где в 1969—1973 гг. был исследован культурный слой XIII—XIV вв., могильник (143 могилы) и фундамент христианского храма (Орлов 1979: 117—126). К югу от могильника нашими разведками 2008 г. обнаружен еще один участок поселения XIV—XV вв. (Бочаров 2016г: 100). Селение Каркавони размещалось на северной окраине современного села Мысовое, на юго-западном берегу мыса Казантип (Бочаров 2013а: 40).

К восьми пунктам, отмеченным на средневековых морских картах, в ходе археологических разведок 2018 г. удалось добавить



Рис. 21. Карта сельских поселений Западного Крыма.

Fig. 21. Map of rural settlements in the Northwestern Crimea.

ещё одно поселение XIII—XV вв. Осовины-Восточное (рис. 20) (Бочаров 2018б: 72). Попробуем ответить на вопрос, каково могло быть средневековое название этого селения. 26-м марта 1393 года датирован один важный для темы нашего исследования документ. Это договор между дожем Генуи Антонио ди Монтальдо, при участии совета старейшин Генуи и оффиции Монеты, с патроном и совладельцем корабля (навы), жителем Каффы Джованни ди Сан Донато. В соответствии с этим договором в портах Матрега, Воспоро, Кавалари, Кубатуба (Cubatuba), Каффа, Чембало, Леффети в течении ноября 1393 г. на это судно должно быть погружено зерно и доставлено в Геную (Balard 1978: 754; Карпов 1998:

10). Первые три пункта в этом перечне относятся к побережью Керченского пролива. Матрега находится в его восточной части, на Таманском полуострове, Воспоро — в центральной части западного берега пролива, селение Кавалари маркирует южное завершение этого пролива. Если предположить, что для погрузки на корабль зерно собиралось со всех обитаемых берегов Керченского пролива, то селение Кубатуба должно находиться в северной части этой территории, именно там, где зафиксированы культурные напластования поселения Осовины-Восточное (Бочаров 2018: 39—40).

Изучение поселений, расположенных на побережье Керченского полуострова, по-

казало (рис. 20), что международная торговля в этом регионе была прекрасно организована и ее бесперебойность обеспечивалась целой сетью прибрежных поселений, административно и экономически инкорпорированных в итальянские владения в Северном Причерноморье (Бочаров 2013а: 37—40).

Селения Тарханкутского полуострова

С генуэзскими владениями в Крыму были связаны селения, располагавшиеся на черноморском побережье Западного Крыма (рис. 2; 21) (Бочаров 2018а: 45). Они отмечены на компасных картах-портоланах (Бочаров 2008: 12). Навигация и, как следствие, морская торговля вдоль берегов Западного Крыма обеспечивалась этой сетью прибрежных поселений (Бочаров, Коваль 2009: 45—46). В ходе археологических разведок удалось локализовать десять селений: Мега Глосида (Mega Glosida), Гросида (Grosida), Варанголимен (Varangolimen), Рософар (Rosofar), Калолимена (Calolimena), Салине Триничи (Saline Trinici), Триничи (Trinici), Салине (Saline), Рофлекам (Roflecam), Фети (Feti) (Бочаров 2016а: 266). Первые три из них размещались на северном берегу Тарханкута, Рософар располагался на западной оконечности полуострова, Калолимену можно отождествлять с поселением на месте античного городища Кульчук (Бочаров, Коваль 2011а: 47), Салина Триничи — с поселением на месте античного городища «Чайка» (Бочаров 2016д: 196), Триничи находился на месте современной Евпатории, пункты Салине, Рофлекам и Фети размещались близ соленых озер Сасык и Сакское (рис. 21) (Бочаров, Коваль 2011б: 127).

Заключение

В середине XV в., с усилением османской экспансии, политическая ситуация складывается неблагоприятно для Генуи. После захва-

та турками Константинополя в 1453 г. морское сообщение между колониями и Лигурией стало затруднительным, в связи с чем начинается постепенный спад городской жизни в Крыму и отток населения. В ноябре 1453 г. коммуна Генуи за сумму в 5500 ливров передала свои владения в Северном Причерноморье Банку св. Георгия (Данилова 1974: 200). А уже в следующем 1454 г. турецкий флот подошёл к стенам Каффы, но военного столкновения удалось избежать — город признал свою зависимость от османского султана и обязался ежегодно выплачивать дань (Данилова 1974: 211; Мыц 2009: 237—238).

В заключение отметим, что к последней четверти XIV в. в Северном Причерноморье Генуэзской республикой было создано новое государственное образование — Генуэзская Газария, с центром на Крымском полуострове в городе Каффа (рис. 1). Это государственное образование, наряду с Золотой Ордой (позднее Крымским ханством), Византийской империей и отделившийся от неё империей Трапезундской (позднее — империей Османской) определяло политическую ситуацию в регионе и влияло на все исторические события (Бочаров 2018а: 40).

Конец генуэзскому присутствию на Крымском полуострове положили события 1475 года, когда армия и флот османского султана Мехмета II под руководством великого визиря Гедик Ахмед-паши при поддержке татар захватили Каффу и все владения Банка св. Георгия на Крымском полуострове, в Приазовье и на Кавказском побережье (Olgiati 1991: 389; Мыц 2009: 419). Этим событием заканчивается эпоха генуэзского присутствия в Северном Причерноморье, и политическое образование Генуэзская Газария исчезает с исторической арены. Все генуэзские владения на Крымском полуострове, за исключением поселений побережья Тарханкутского и Керченского полуостровов, вплоть до 1774 г. (Veinstein 1986: 223) вошли в состав провинции Османской империи.

Литература

- Адаксина С. Б., Мыц В. Л. 2015. Формирование малых городов Генуэзской Газарии (на примере фактории в Чембало: 1345—1476 гг.). *Таврические Студии. Исторические науки* 7. Симферополь, 12—18.
- Адаксина С. Б., Мыц В. Л. 2017а. Генуэзская крепость Чембало: основные этапы формирования оборонительной системы и инфраструктуры города в XIV—XV вв. В: Залеская В. Р., Степанова Е. В. (науч. ред.). *Византия в контексте мировой культуры*. Труды ГЭ LXXXIX. Санкт-Петербург: ГЭ, 103—139.
- Адаксина С. Б., Мыц В. Л. 2017б. Основные этапы формирования оборонительной системы генуэзского города Чембало (1345—1475). В: Иоаннисян О. М., Ёлшин Д. Д. (науч. ред.). *Монументальное зодчество Древней Руси и Восточной Европы эпохи средневековья*. Труды ГЭ LXXXVI. Санкт-Петербург: ГЭ, 289—297.
- Акчокраклы О. 1927. Старо-Крымские и Отузские надписи XIII—XV вв. *ИТОИАЭ* 58 (1), 5—18.
- Айбабина Е. А., Бочаров С. Г. 1997. Новые материалы к истории армянской колонии Каффы. *Византийский временник* 57, 211—234.
- Айбабина Е. А., Бочаров С. Г. 2002. Греческие православные церкви средневековой Каффы. В:

- Юрочкин В.Ю. (отв. ред.). *Православные древности Таврики*. Киев: Стилос, 159—169.
- Айвазовский Г. 1867. Армянские надписи, находящиеся на юге России. *ЗООИД* VI, 330—331.
- Башкиров А.С. 1926. Сельджукизм в древнем татарском искусстве. *Крым* 2, 108—125.
- Бертье-Делагард А.Л. 1920. Исследование некоторых недоуменных вопросов средневековья в Тавриде. *ИТУАК* 57, 1—136.
- Бороздин И.Н. 1927. Из Отузской старины (Надгробие шейха Якуба из Коньи 729 г. хиджры). *ИТОИАЭ* 58 (1), 24—26.
- Бочаров С.Г. 1996. Армянские церкви и проблемы исторической топографии Каффы (XIV—XVIII вв.). В: *Тезисы докладов IV Международной конференции студентов и молодых ученых*. Киев: Киево-Могилянская академия, 220—221.
- Бочаров С.Г. 1998. Фортификационные сооружения Каффы (конец XIII — вторая половина XV вв.). В: Карпов С.П. (гл. ред.). *Причерноморье в средние века* 3. Санкт-Петербург: Алетей, 82—117.
- Бочаров С.Г. 2000. *Историческая топография Каффы: конец XIII в. — 1774 г. (фортификация, культовые памятники, система водоснабжения)*. Автореф. дисс. ... канд. ист. наук. Москва: МГУ.
- Бочаров С.Г. 2001а. Монастыри Кампании Каффы. В: Бабинов Ю.А. (гл. ред.). *Взаимоотношения религиозных конфессий в многонациональном регионе: история и современность*. Тезисы докладов III Международной конференции по религиоведению. Севастополь: Херсонес Таврический, 9—10.
- Бочаров С.Г. 2001б. Заметки по исторической географии генуэзской Газарии XIV—XV веков II. В: Иваненко П.И. (ред.). *175 лет Керченскому музею древностей*. Материалы международной конференции. Керчь: Керченский историко-культурный заповедник; Деметра, 157—161.
- Бочаров С.Г. 2002. Храмы юго-восточного Крыма и вопрос о границах Солдайского консульства в XIV—XV вв. В: *VIII Донская международная археологическая конференция «Проблемы археологии и этнической истории Дона и Северного Кавказа»*. Тезисы докладов. Ростов-на-Дону: ДАО, 58—59.
- Бочаров С.Г. 2004а. Заметки по исторической географии Генуэзской Газарии XIV—XV вв. Консульство Солдайское. В: Степаненко В.П. и др. (ред.). *Россия — Крым — Балканы: диалог культур*. Научные доклады международной конференции. Екатеринбург: УрГУ; Волот, 146—152.
- Бочаров С.Г. 2004б. Заметки по исторической географии генуэзской Газарии XIV—XV вв. Южный берег Крыма. В: Мыц В.Л. (гл. ред.). *«О древностях Южного берега Крыма и гор Таврических»*. Сборник научных трудов по материалам конференции в честь 210-летия со дня рождения П.И. Кеппена. Киев: Стилос, 186—205.
- Бочаров С.Г. 2005а. Заметки по исторической географии генуэзской Газарии XIV—XV. Консульство Солдайское. В: *Античная древность и средние века* 36. Екатеринбург, 282—294.
- Бочаров С.Г. 2005б. Топография османской Керчи XVI—XVIII вв. В: *Археологические записки* 4. Ростов-на-Дону: ДАО, 145—151.
- Бочаров С.Г. 2006. Каффа и Золотая Орда в первой половине XIV века. В: Мурашева В.В. (ред.). *Город и степь в контактной Евро-азиатской зоне*. III Международная научная конференция, посвященная 75-летию со дня рождения Г.А. Федорова-Давыдова. Тезисы докладов. Москва: ГИМ, 112—115.
- Бочаров С.Г. 2008. Поселения Крымского побережья XIII—XV вв. Данные карт-портолоанов и археологическая ситуация. В: Бочаров С.Г., Кожокару В. (ред.). *Этнические, демографические и духовные взаимоотношения Северного и Западного Причерноморья в античную эпоху, византийский период и средневековье*. 11 заседание Совместной комиссии по исследованиям в области истории, археологии, этнографии и фольклора НАНУ и Румынской АН. Тезисы докладов. Симферополь: КФ ИА НАНУ, 12—14.
- Бочаров С.Г. 2009. Предварительные результаты археологического исследования укрепления Учансу-Исар. В: Бочаров С.Г., Кожокару В. (ред.). *Взаимоотношения Северного и Западного Причерноморья в античную эпоху и средневековье*. Симферополь: Издательство А.Э. Барановского, 108—114.
- Бочаров С.Г. 2011а. Заметки по исторической географии Генуэзской Газарии XIV—XV веков (Кампания Каффы). В: Васильев Д.В., Зеленева Ю.А., Ситдиков А.Г. (ред. колл.). *Диалог городской и степной культур на евразийском пространстве*. Материалы IV Международной научной конференции, посвященной 80-летию со дня рождения Г.А. Федорова-Давыдова. Казань: ИИ АН РТ, 137—145.
- Бочаров С.Г. 2011б. Отузы и Калиера. В: Миргалеев И.М. (отв. ред.). *Золотоордынское наследие* 2. Казань: ИИ АН РТ, 252—263.
- Бочаров С.Г. 2011в. Первые археологические исследования на территории средневекового селения Джалита (Ялта) в 2010 г. В: Глузман А.В. (ред.). *Историко-культурное наследие Причерноморья: изучение и использование в образовании и туризме*. Тезисы докладов научно-практической конференции. Ялта: Крымский гуманитарный университет, 10—13.
- Бочаров С.Г. 2012а. Солхатская война и ее отражение в фортификации Каффы. В: Тишкин А.А. (отв. ред.). *История и культура средневековых народов Степной Евразии*. Материалы II Международного конгресса археологии Евразийских степей. Барнаул: АлтГУ, 113—116.
- Бочаров С.Г. 2012б. Археологические исследования средневекового замка Гелин-Кая в 2006 году. В: Сташенков Д.А. (отв. ред.). *Актуальные вопросы археологии Поволжья*. К 65-летию студенческого археологического кружка Казанского университета. Казань: ИИ АН РТ; Яз, 109—121.
- Бочаров С.Г. 2013а. Поселения XIII—XV вв. на побережье Керченского полуострова — связи с регионом Кубани. В: Марченко И.И. (гл. ред.). *Шестая Международная Кубанская археологическая конференция*. Краснодар: Экоинвест, 37—40.
- Бочаров С.Г. 2013б. Археологические исследования средневекового селения Джалита (Ялта) в 2010 году. В: Хузин Ф.Ш. (отв. ред.). *Средневековая Евразия: симбиоз городов и степи*. Материалы II Международного Болгарского форума. Археология Евразийских степей 17. Казань: ИА АН РТ, 30—43.
- Бочаров С.Г. 2014. Причерноморский город Каффа в XIV—XV вв. Между Востоком и Западом. В: Ситдиков А.Г., Макаров Н.А., Деревянко А.П. (ред.). *Труды IV (XX) Всероссийского археологического съезда в Казани 2014 г.* Казань: Отече-

- ство, 450—454.
- Бочаров С. Г. 2015а. Заметки путешественников XIV—XV веков о городе Каффа. *ПА* (4), 172—189.
- Бочаров С. Г. 2015б. Генуэзские владения в Крыму во второй половине XIV в. *Былые годы (Буле Годы)* 38 (1), 808—824.
- Бочаров С. Г. 2015в. Венецианское присутствие в Крыму и якорная стоянка Провато в 1356—1382 гг. *Stratum plus* (6), 305—319.
- Бочаров С. Г. 2015г. Генуэзский замок Калиера. В: Бочаров С. Г., Ситдииков А. Г. (ред.). *Генуэзская Газария и Золотая Орда*. Казань; Симферополь; Кишинев: Stratum Plus, 47—99.
- Бочаров С. Г. 2015д. Средневековое селение Посидима. *Вестник Казанского государственного университета культуры и искусств* 3, 123—127.
- Бочаров С. Г. 2015е. Венецианская якорная стоянка у мыса Св. Иоанна в восточном Крыму (конец XIV — первая половина XV вв.). *Исторический журнал: научные исследования* 30 (6). Москва, 700—708. Doi: 10.7256/2222-1972.2025.6.17435.
- Бочаров С. Г. 2015ж. Фортификационные сооружения генуэзского Воспора. В: Карпов С. П. (гл. ред.). *Причерноморье в средние века* 9. Санкт-Петербург: Алетейя, 127—148.
- Бочаров С. Г. 2016а. Историческая география Генуэзской Газарии. В: Бочаров С. Г., Ситдииков А. Г. (отв. ред.). *Диалог городской и степной культур на Евразийском пространстве. Историческая география Золотой Орды*. Материалы VII Международной конференции, посвящённой памяти Г. А. Фёдоровой-Давыдовой. Казань; Ялта; Кишинёв: Stratum Plus, 263—269.
- Бочаров С. Г. 2016б. Мечети города Каффа (Кефе) в 1340—1774 гг. *ПА* (2), 120—137.
- Бочаров С. Г. 2016в. Поливная керамика рубежа XIII—XIV вв. По материалам археологических исследований поселения Посидима (Юго-Восточный Крым). В: *ВГУ и Българията археология. Борис Борисов — студенти и приятели* II. Велико Търново: Университетско издательство “Св. св. Кирил и Методий”, 655—669.
- Бочаров С. Г. 2016г. Средневековое сеение Дзукалай на Керченском полуострове. *ПА* (4), 88—103.
- Бочаров С. Г. 2016д. Позднесредневековый могильник у античного городища Чайка в Западном Крыму. В: Попова Е. А. (ред.). *Очерки археологии Северо-Западного Крыма (по материалам городища «Чайка» и некрополя у поселка Заозерное)*. Москва: МГУ, 42—121.
- Бочаров С. Г. 2017а. Археология Латинской Газарии: определение термина и научное содержание. В: Крадин Н. Н., Ситдииков А. Г. (ред.). *Между Востоком и Западом: движение культур, технологий и империй*. Труды III Международного конгресса средневековой археологии евразийских степей. Владивосток: Дальнаука, 57—63.
- Бочаров С. Г. 2017б. Селение Посидима в Юго-Восточном Крыму и его керамический комплекс (рубеж XIII—XIV вв.). В: Бочаров С. Г., Франсуа В., Ситдииков А. Г. (ред.). *Поливная керамика Средиземноморья и Причерноморья X—XVIII вв.* II. Казань; Кишинёв: Stratum plus P.P.; Университет «Высшая антропологическая школа», 409—447.
- Бочаров С. Г. 2017в. Археология Венецианской Газарии XIII—XV вв. Определение термина и научное содержание. *ПИФК* 4, 233—249.
- Бочаров С. Г. 2017г. Фортификация генуэзских городов Крыма. В: Носов К. С. (ред.). *Вопросы истории фортификации* 6. Москва: Остров, 106—111.
- Бочаров С. Г. 2017д. О причине конфликта между иерархами Херсонской, Сутдейско-Фульской и Готской митрополий за приходы Южного берега Крыма (вторая половина XIV в.). *Вестник ВолГУ. Серия 4: История. Регионоведение. Международные отношения* 22 (5), 46—55. Doi: 10.15688/jvolsu4.2017.5.5.
- Бочаров С. Г. 2017е. Заметки по исторической географии Генуэзской Газарии XIV—XV. Консульство Чембальское. *ПА* (2), 204—223.
- Бочаров С. Г. 2017ж. Средневековое сеение Кавалари на Керченском полуострове. *ПА* (4), 81—98.
- Бочаров С. Г. 2018а. Археология Генуэзской Газарии XIII—XV вв. Определение термина. *Научные ведомости Белгородского государственного университета. История. Политология* 15 (264). Вып. 43, 35—48.
- Бочаров С. Г. 2018б. Нововыявленное селение XIII—XV вв. Керченского полуострова (предварительное сообщение по материалам исследований 2018 г.). *ПА* (4), 71—83. Doi: 10.24852/2018.4.26.71.83.
- Бочаров С. Г., Коваль В. Ю. 2009. Заметки по исторической географии Генуэзской Газарии XIV—XV вв. (Западный Крым). В: Ситдииков А. Г. (отв. ред.). *Материалы I Международного конгресса по археологии Евразийских степей*. Казань: ИИ АН РТ, 45—46.
- Бочаров С. Г., Коваль В. Ю. 2011а. Карты-портоланы и археологическая ситуация на крымском побережье в контексте византийско-генуэзской черноморской торговли. В: Карпов С. П. (ред.). *Российское византиноведение: традиции и перспективы*. Тезисы докладов XIX Всероссийской научной сессии византинистов. Москва: МГУ, 46—49.
- Бочаров С. Г., Коваль В. Ю. 2011б. Поселения крымского побережья в системе международной торговли Руси и Средиземноморья. Археологические свидетельства. В: Макаров Н. А., Носов Е. И. (отв. ред.). *Труды III (XIX) Всероссийского археологического съезда. Великий Новгород — Старая Русса* 2. Санкт-Петербург; Москва; Великий Новгород: ИИМК РАН, 127.
- Бочаров С. Г., Масловский А. Н. 2015. Солхатская война и её отражение в генуэзской фортификации Восточного Крыма. В: Матишов Г. Г. (отв. ред.). *Крым в войнах России*. Ростов-на-Дону: ЮНЦ РАН, 38—45.
- Бочаров С. Г., Неделькин Е. В. 2017. Селения Чембальского консульства в XIV—XV вв. Материалы к археологической карте. *Учёные записки Крымского федерального университета им. В. И. Вернадского*. Серия: *Исторические науки* 3 (1), 16—41.
- Бутягин А. М., Виноградов Ю. А. 2006. *Мирмекий в свете новых археологических открытий*. Санкт-Петербург: ГЭ.
- Веймарн Е. В. 1968. О двух неясных вопросах средневековья юго-западного Крыма. В: Домбровский О. И. (отв. ред.). *Археологические исследования средневекового Крыма*. Киев: Наукова думка, 45—83.
- Виноградов А. Ю. 2010. Строительные надписи византийского Крыма. В: *Вопросы эпиграфики* IV. Москва: Университет Дмитрия Пожарского, 217—253.
- Гавриил 1844: Гавриил, архиепископ Херсонский и Тав-

- рический. 1844. Остатки христианских древностей в Крыму. Уезд Феодосийский. *ЗООИД* 1, 320—329.
- Григорьев А. П. 1994. Золотоордынский город Янгишехр. *Вестник ЛГУ* 2 (2), 28—38.
- Григорьев А. П., Григорьев В. П. 1997. Уведомление правителя Крыма Рамадана венецианским купцам в Янгишехре (1356 г.). В: Искоз-Долинина А. А., Касевич В. В. (отв. ред.). *Востоковедение* 20. *Филологические исследования. Серия востоковедческих наук* 36. Санкт-Петербург: СПбГУ, 155—159.
- Григорьев А. П., Григорьев В. П. 2002. *Коллекция золотоордынских документов из Венеции*. Санкт-Петербург: СПбГУ.
- Данилова Э. Б. 1974. Каффа в начале второй половины XV в. (по документам “Codice”). В: Бибииков С. Н. (отв. ред.). *Феодальная Таврика. Материалы по истории и археологии Крыма*. Киев: Наукова думка, 189—215.
- Джанов А. В. 2017. Казалии Солдайи и Готии по данным книг Массарии Каффы. В: Майко В. В. (ред.). *История и археология Крыма V*. Симферополь: ИП Бровко А. А., 286—339.
- Джанов А. В. 2018. Каффа и Крым во второй половине XIV в. (преимущественно по данным книг массарии Каффы). В: *Сугдейський збірник VII* (1). Київ: Горобець, 44—303.
- Домбровский О. И. 1986. Средневековый Крым X—XV вв. В: Баран В. Д. (отв. ред.). *Археология Украинской ССР 3. Раннеславянский и древнерусский периоды*. Киев: Наукова думка, 531—540.
- Карпов С. П. 1994. *Пути средневековых мореходов. Черноморская навигация Венецианской республики в XIII—XV вв.* Москва: МГУ.
- Карпов С. П. 1997. Когда и как возникла Тана (О происхождении итальянской фактории на византийской окраине). *Византийский временник* 57 (82), 5—18.
- Карпов С. П. 1998. Регесты документов Фонда Diversorium Filze Секретного Архива Генуи, относящиеся к истории Причерноморья. В: Карпов С. П. (гл. ред.). *Причерноморье в средние века* 3. Санкт-Петербург: Алетейя, 9—81.
- Карпов С. П. 2000. *Латинская Романия*. Санкт-Петербург: Алетейя.
- Карпов С. П. 2015. Итальянские морские республики и Золотая Орда. Кризис 1343—1349 гг. В: Карпов С. П. (гл. ред.). *Причерноморье в средние века* 9. Москва: МГУ, 7—142.
- Лопушинская Е. И. 1991. *Крепость в Судак*. Киев: Будивельник.
- Марр Н. Я. 1898. *Перевод армянской надписи из монастыря у Двукорной бухты*. Санкт-Петербург: Научный архив ИИМК. Ф. 1. Д. 26. Л. 7.
- Милицын С. А. 1955. Дело братьев Гуаско. В: Секиринский С. А. *Очерки истории Сурож*. Симферополь: Крымиздат, 80—92.
- Мыщ В. Л. 1991. *Укрепления Таврики X—XV вв.* Киев: Наукова думка.
- Мыщ В. Л. 2009. *Каффа и Феодоро в XV веке*. Симферополь: Универсум.
- Орлов Р. С. 1979. Из истории сельского населения Керченского полуострова в XIII—XIV вв. В: Баран В. Д. (отв. ред.). *Памятники древних культур Северного Причерноморья*. Киев: Наукова думка, 114—129.
- Секиринский С. А. 1955. *Очерки истории Сурож*. Симферополь: Крымиздат.
- Тур В. Г. 1999. Археологические исследования средневекового христианского храма на горе Сююрю-Кая (Карадаг). *Vita Antiqua* 2. Киев: Стило, 231—239.
- Устав 1865: Юргевич В. Н. (пер., вступит. статья, примеч.). 1865. Устав для генуэзских колоний в Черном море, изданный в Генуе в 1449 г. *ЗООИД* V, 629—857.
- Чернов Э. А. 2017. Солдайское консульство и Судакский кадылык: преемственность границ и населённых пунктов. В: Ушаков С. В., Хапаев В. В. (ред.). *Причерноморье. История, политика, культура XXII (VII)*. Серия А. Севастополь: Филиал МГУ, 136—153.
- Balard M. 1973. *Gênes et l’Ostre-Mer*. T. 1. *Les actes de Caffa du notaire Lamberto di Sambuceto 1289—1290*. Paris: La Haye.
- Balard M. 1978. *La Romanie Génoise (XIII^e — début du XV^e siècle)* I. Rome: École Française de Rome; Genova: Società Ligure di Storia Patria.
- Balard M. 1979. Les Génois en Crimée aux XII—XV siècles. In: *Αρχαιον Ποντου* X. Αθηναι, 201—217.
- Balard M. 1989. Habitat, ethnies et métiers dans les comptoirs Génois d’Orient (XIII—XV siècles). In: *D’une ville à l’autre: structures matérielles et organisation de l’espace dans les villes Européennes (XIII—XVI siècle)*. Rome: École Française de Rome, 107—131.
- Balard M. 1992. Byzance et les régions septentrionales de la mer Noire (XIII^e — XV^e siècles). *Revue Historique* CCLXXXVIII (1), 19—38.
- Basso E. 1991. Il “bellum de Sorchati” ed i trattati del 1380—1387 tra Genova e l’Ordo d’Oro. *Studi genovesi*. N. S. VIII. Genova, 11—26.
- Bocharov S., Sitdikov A. 2014. Solkhat’s war and its reflection in the fortification of Caffa. In: Zugravu N. (fond.). *Classica et Christiana* 8. Iași: Universitatea Alexandru Ioan Cuza, 413—427.
- Bocharov S. 2015. Vosporo fortress in the system of Genoese fortification of the Crimean peninsula of 14th — 15th centuries. In: Zugravu N. (fond.). *Classica et Christiana* 10. Iași: Universitatea Alexandru Ioan Cuza, 443—459.
- Bocharov S. 2017. Ancient Economic and Social concept in the Genoese Gazaria Region. *European Research Studies Journal* 209 (5), 199—207.
- Bocharov S. 2018. Archaeology of Venetian Gazaria, 13th—15th Centuries. Definition of Terms and Scientific Sources. In: Bilavski G., Aparaschivei D. (eds.). *Studia mediaevalia Europaea et orientalia: miscellanea in honorem professoris emeriti Victor Spinei oblata*. București: Editura Academiei Române, 439—454.
- Caffa Massaria*. 1381. Archivio di Stato di Genova. San Giorgio. Salle 34.
- Caffa Massaria*. 1386. Archivio di Stato di Genova. San Giorgio. Salle 34.
- Desimoni C. 1887. Trattato dei Genovesi col chan dei Tartari nel 1380—1381 scritto in lingua volgare. *Archivio Storico Italiano* XX, 161—165.
- Desimoni C., Belgrano L. T. 1867. *L’atlante idrografico del medio evo posseduto dal prof. T. Luxoro*. Vol. V. Genova: Atti della Società Ligure di Storia Patria.
- Diplomatarium 1899: Predelli R. (ed.). 1899. *Diplomatarium Veneto-Levanticum, sive Acta et Diplomata res Venetas, Graecas atque Levantis illustrantia*. A. 1351—1454. P. 2. Venetiis: Sumptibus Societatis.
- Fisher A. 1981. The Ottoman Crimea in Sixteenth Century. *Harvard Ukrainian Studies* V (2), 135—170.

- Gregorae Nicephori. 1830. *Historiae Byzantinae. Corpus Scriptorum Historiae Byzantinae*. Pars XIX. Vol. II. Bonnae: Weberi.
- Heyd W. 1886. *Histoire du commerce du Levant au Moyen-Age* 2. Leipzig: Harrassowitz.
- Olgıati G. 1991. The Genoese Colonies in Front of the Turkish Advance (1453—1475). *Tarih Arařtırmaları Dergisi*. Cilt. 15. Sayı 26, 381—389.
- Papacostea Ș. 2006. *La Mer Noire carrefour des grandes routes intercontinentales 1204—1453*. București: Biblioteca de istorie, Institutul Cultural Roman.
- Pistarino G. 1988. *I Gin dell'Oltremare*. Studi e Testi — Serie Storica 11. Genova: Civico Istituto Colombiano.
- Skrzinska E. 1928. *Inscriptions latines des colonies génoises en Crimée*. Atti della Società Ligure di Storia Patria LV1. Genova.
- Vasiliev A.A. 1936. *The Goths in the Crimea*. Cambridge: American Medieval Academy.
- Veinstein G. 1980. La population du Sud de la Crimée au début de la domination Ottomane. *Bulletin d'Institut Français d'Etudes Anatoliennes. Mémorial Ömer Lûtfi Barkan XXVIII*, 227—249.
- Veinstein G. 1986. From the Italians to the Ottomans: The Case of the Northern Black Sea Coast in the Sixteenth Century. *MHR* 1 (2), 221—237.
- Vigna A. 1871. *Codice diplomatico delle colonie Tauro-Liguri 1453—1475*. Atti della Società Ligure di Storia Patria VII (II). Genova.
- Νισταζοπουλου Μ. 1965. *Ηεν τη Ταυρικη Χερσονησωπολις Σουγδαα*. Αθηνα.

References

- Adaksina, S.B., Myts, V.L. 2015. In *Tavrisheskie Studii. Istoricheskie nauki (Tauric Studies: Historical Sciences)* 7. Simferopol, 12—18 (in Russian).
- Adaksina, S.B., Myts, V.L. 2017. In Zaleskaia, V.R., Stepanova, E.V. (eds.). *Vizantiia v kontekste mirovoi kul'tury (Byzantium in the Context of the World Culture)*. Series: Transactions of the State Hermitage Museum LXXXIX. Saint Petersburg: State Hermitage Museum, 103—139 (in Russian).
- Adaksina, S.B., Myts, V.L. 2017. In Ioannisian, O.M., Elshin, D.D. (eds.). *Monumental'noe zodchestvo Drevnei Rusi i Vostochnoi Evropy epokhi srednevekov'ia (Monumental Architecture of Ancient Rus and Eastern Europe in Medieval Times)*. Series: Transactions of the State Hermitage Museum LXXXVI. Saint Petersburg: State Hermitage Museum, 289—297 (in Russian).
- Aqçoqraqlı, O. 1927. In *Izvestiia Tavricheskogo obshchestva istorii, arkhologii i etnografii (Proceedings of the Taurida Society for History, Archaeology, and Ethnography)* 58 (1), 5—18 (in Russian).
- Aibabina, E.A., Bocharov, S.G. 1997. In *Vizantiiskii vremenik (Byzantine Yearbook, BYZANTINA XRONIKA)* 57, 211—234 (in Russian).
- Aibabina, E.A., Bocharov, S.G. 2002. In Yurochkin, V. Yu. (ed., comp.). *Pravoslavnye drevnosti Tavriki (Sbornik materialov po tserkovnoi arkhologii) (Orthodox Antiquities of Taurica (Collected Papers on Church Archaeology))*. Kiev: "Stilos" Publ., 159—169 (in Russian).
- Aivazovskii, G. 1867. In *Zapiski Odesskogo obshchestva istorii i drevnostei (Proceedings of the Imperial Odessa Society for History and Antiquities)* VI, 330—331.
- Bashkirov, A.S. 1926. In *Krym (The Crimea)* 2, 108—125 (in Russian).
- Bertier de la Garde, A.L. 1920. In *Izvestiia Tavricheskoi uchenoi arkhivnoi komissii (Proceedings of the Taurida Academic Archival Commission)* 57, 1—136.
- Borozdin, I.N. 1927. In *Izvestiia Tavricheskogo obshchestva istorii, arkhologii i etnografii (Proceedings of the Taurida Society for History, Archaeology, and Ethnography)* 58 (1), 24—26.
- Bocharov, S.G. 1996. In *Tezisy dokladov IV Mezhdunarodnoi konferentsii studentov i molodykh uchenykh (Abstracts of the 4th International Conference of Students and Young Scholars)*. Kiev: National University of "Kyiv-Mohyla Academy", 220—221 (in Russian).
- Bocharov, S.G. 1998. In Karpov, S.P. (ed.-in-chief). *Prichernomor'ev srednie veka (Black Sea Region in the Middle Ages)* 3. Saint Petersburg: "Aleteia" Publ., 82—117 (in Russian).
- Bocharov, S.G. 2000. *Istoricheskaia topografiia Kaffy: konets XIII v. — 1774 g. (fortifikatsiia, kul'tovye pamiatniki, sistema vodosnabzheniia) (Historical Topography of Kaffa in Late 13th Century — 1774 (Fortification, Cult Sites, Water-Supply System))*. PhD Thesis. Moscow: Moscow State University (in Russian).
- Bocharov, S.G. 2001. In Babinov, Yu.A. (ed.-in-chief). *Vzaimootnosheniia religioznykh konfessii v mnogonatsional'nom regione (Interconfessional Interactions in a Multiethnic Region)*. Sevastopol: "Khersones Tavricheskii" Publ., 9—10 (in Russian).
- Bocharov, S.G. 2001. In Ivanenko, P.I. (ed.). *175 let Kerchenskomu muzeiu drevnostei (175th Anniversary of the Kerch Museum of Antiquities)*. Kerch: Kerch Historical and Cultural Reserve; "Demetra" Publ., 157—161 (in Russian).
- Bocharov, S.G. 2002. In *VIII Donskaia mezhdunarodnaia arkhologicheskaiia konferentsiia «Problemy arkhologii i etnicheskoi istorii Dona i Severnogo Kavkaza» (Issues of Archaeology and Ethnic History of the Don Basin and the Northern Caucasus: 8th Don International Archaeological Conference)*. Rostov-on-Don: Don Archaeological Society, 58—59 (in Russian).
- Bocharov, S.G. 2004. In Stepanenko, V.P., et al. (eds.). *Rossiiia — Krym — Balkany: dialog kul'tur (Russia — Crimea — Balkans: Dialogue of Cultures)*. Yekaterinburg: Ural State University; "Volot" Publ., 146—152 (in Russian).
- Bocharov, S.G. 2004. In Mytz, V.L. (ed.-in-chief). *«O drevnostiakh Iuzhnogo berega Kryma i gor Tavricheskikh»: Sb. nauch. trudov (po materialam konferentsii v chest' 210-letiiia so dnia rozhdeniia Petra Ivanovicha Keppena) („On the Antiquities of the Southern Shore of Crimea and Mountains of Taurica“: Proceedings (of the Conference dedicated to the 210 Years Anniversary from the Birth of Petr Ivanovich Köppen))*. Kiev: "Stilos" Publ., 186—205 (in Russian).
- Bocharov, S.G. 2005. In *Antichnaia drevnost' i srednie veka (Antiquity and Middle Ages)* 36. Yekaterinburg, 282—294 (in Russian).
- Bocharov, S.G. 2005. In *Arkheologicheskie zapiski (Archaeological Notes)* 4. Rostov-on-Don: Don Archaeological Society, 145—151 (in Russian).
- Bocharov, S.G. 2006. In Murasheva, V.V. (ed.). *Gorod i step' v kontaktnoi evro-aziatskoi zone: Tezisy dokladov III Mezhdunarodnoi nauchnoi konferentsii, posviashchennoi 75-letiiu so dnia rozhdeniia G.A. Fedorova-Davydova (Town and the Steppe in the Europe-Asia Contact Zone: Abstracts for the 3rd International Conference in Honor in the 75th Anniversary of G.A. Fyodorov-Davydov)*. Moscow: State Historical Museum, 112—115 (in Russian).
- Bocharov, S.G. 2008. In Bocharov, S.G., Cojocar, V. (eds.). *Eticheskie, demograficheskie i dukhovnye vzaimootnosheniia Severnogo i Zapadnogo Prichernomor'ia v antichnuiu epokhu, vizantiiskii period i srednevekov'e (Ethnic, Demographic and Spiritual Relations in the Northern and Western Black Sea Region in the Antiquity, Byzantine Period and the Middle Ages)*. Simferopol: Crimea Branch of the Institute of Archaeology, National Academy of Sciences of Ukraine, 12—14 (in Russian).
- Bocharov, S.G. 2009. In Bocharov, S.G., Cojocar, V. (eds.). *Vzaimootnosheniia Severnogo i Zapadnogo Prichernomor'ia v period antichnosti i srednie veka (Interrelations between Northern and Western Pontic Areas in Antiquity and Middle Ages)*. Simferopol: "A.E. Baranovskii" Publ., 108—114 (in Russian).
- Bocharov, S.G. 2011. In Vasil'ev, D.V., Zelenev, Yu.A., Sitdikov,

- A.G. (ed. board). *Dialog gorodskoi i stepnoi kul'tur na evraziiskom prostranstve (Dialogue of Urban and Steppe Cultures on Eurasian Territory)* IV. Kazan; Astrakhan: Institute of History named after Sh. Marjani, Tatarstan Academy of Sciences, 137—145 (in Russian).
- Bocharov, S.G. 2011. In Mirgaleev, I.M. (ed.). *Zolotoordynskoe nasledie (Golden Horde Heritage)* 2. Kazan: Institute of History named after Sh. Marjani, Tatarstan Academy of Sciences, 252—263 (in Russian).
- Bocharov, S.G. 2011. In Gluzman, A.V. (ed.). *III mezhdunarodnaia nauchno-prakticheskaja konferentsiia: «Istoriko-kul'turnoe nasledie Prichernomor'ia: izuchenie i ispol'zovanie v obrazovanii i turizme» (Historical and Cultural Heritage of the Black Sea Area: Studying and Use in Education and Tourism. 3rd International Scientific-Practical Conference)*. Yalta: Crimean University for the Humanities, 10—13 (in Russian).
- Bocharov, S.G. 2012. In Tishkin, A.A. (ed.). *Istoriia i kul'tura srednevekovykh narodov stepnoi Evrazii (History and Culture of Medieval Peoples of Steppe Eurasia)*. Barnaul: Altai State University, 113—116 (in Russian).
- Bocharov, S.G. 2012. In Stashenkov, D.A. (ed.). *Aktual'nye voprosy arkheologii Povolzh'ia. K 65-letiiu studencheskogo arkheologicheskogo kruzhka Kazanskogo universiteta (Current Issues of the Volga Region Archaeology: 65th Anniversary of the Students' Archaeological Group in the Kazan University)*. Kazan: Institute of History named after Sh. Marjani, Tatarstan Academy of Sciences; "Yaz" Publ., 109—121 (in Russian).
- Bocharov, S.G. 2013. In Marchenko, I.I. (ed.-in-chief). *Shestiaia Mezhdunarodnaia Kubanskaia arkheologicheskaja konferentsiia (Materials of the Sixth International Kuban Archaeological Conference)*. Krasnodar: "Ekoinvest" Publ., 37—40 (in Russian).
- Bocharov, S.G. 2013. In Khuzin, F.Sh. (ed.). *Srednevekovaja Evraziia: simbioz gorodov i stepi (Medieval Eurasia: Symbiosis of Cities and Steppe)*. Series: Archaeology of the Eurasian Steppes 17. Kazan: Institute of Archaeology named after A.Kh. Khalikov, Tatarstan Academy of Sciences, 30—43 (in Russian).
- Bocharov, S.G. 2014. In Sitdikov, A.G., Makarov, N.A., Derevianko, A.P. (eds.). *Trudy IV (XX) Vserossiiskogo arkheologicheskogo s'ezda v Kazani (Proceedings of the 4th (20th) All-Russian Archaeological Meeting at Kazan)*. Kazan: "Otechestvo" Publ., 450—454 (in Russian).
- Bocharov, S.G. 2015. In *Povolzhskaya arkheologiya (Volga River Region Archaeology)* (4), 172—189 (in Russian).
- Bocharov, S.G. 2015. In *Bylye gody (Bylye Gody)* 38 (1), 808—824 (in Russian).
- Bocharov, S.G. 2015. In *Stratum plus. Archaeology and Cultural Anthropology* (6), 305—319 (in Russian).
- Bocharov, S.G. 2015. In Bocharov, S.G., Sitdikov, A.G. (eds.). *Genuezskaja Gazariia i Zolotaia Orda (The Genoese Gazaria and the Golden Horde)*. Series: Archaeological Records of Eastern Europe. Kazan; Simferopol; Kishinev: "Stratum plus" Publ., 47—99 (in Russian).
- Bocharov, S.G. 2015. In *Vestnik Kazanskogo gosudarstvennogo universiteta kul'tury i iskusstv (Bulletin of the Kazan State University for Culture and Arts)* 3, 123—127 (in Russian).
- Bocharov, S.G. 2015. In *Istoricheskii zhurnal. Nauchnye issledovaniia (Historical Journal: Scientific Studies)* 30 (6). Moscow, 700—708. Doi: 10.7256/2222—1972.2025.6.17435 (in Russian).
- Bocharov, S.G. 2015. In Karpov, S.P. (ed.-in-chief). *Prichernomor'ev srednie veka (Black Sea Region in the Middle Ages)* 9. Saint Petersburg: "Aleteia" Publ., 127—148 (in Russian).
- Bocharov, S.G. 2016. In Bocharov, S.G., Sitdikov, A.G. (eds.). *Dialog gorodskoi i stepnoi kul'tur na Evraziiskom prostranstve. Istoricheskaja geografiia Zolotoi Ord. Materialy Sed'moi mezhdunarodnoi konferentsii, posviashchennoi pamiatii G.A. Fedorova-Davydova (Dialogue of Urban and Steppe Cultures on Eurasian Territory. Historical Geography of Golden Horde. Proceedings of the VII International-Scientific Conference in memoriam German Fyodorov-Davydov)*. Series: Archaeological Records of Eastern Europe. Kazan; Yalta; Kishinev: "Stratum plus" Publ., 263—269 (in Russian).
- Bocharov, S.G. 2016. In *Povolzhskaya arkheologiya (Volga River Region Archaeology)* (2), 120—137 (in Russian).
- Bocharov, S.G. 2016. In *VTU i Bǎlgarskata arkheologiya. Boris Borisov — studenti i priyateli (University of Veliko Tarnovo and the Bulgarian Archaeology. Boris Borisov — Students and Friends)* II. Veliko Tarnovo: "Sv. sv. Kiril i Metodij" Publ., 655—669 (in Russian).
- Bocharov, S.G. 2016. In *Povolzhskaya arkheologiya (Volga River Region Archaeology)* (4), 88—103 (in Russian).
- Bocharov, S.G. 2016. In Popova, E.A. (ed.). *Ocherki arkheologii Severo-Zapadnogo Kryma (po materialam gorodishcha «Chaika» i nekropolia u poselka Zaozernoe) (Essays on Archaeology of the North-Western Crimea: by Materials from the "Chaika" Hillfort and Necropolis near the Zaozernoye Town)*. Moscow: Moscow State University, 42—121 (in Russian).
- Bocharov, S.G. 2017. In Kradin, N.N., Sitdikov, A.G. (eds.). *Mezhdz Vostokom i Zapadom: dvizhenie kul'tur, tekhnologii i imperii (Between East and West: Movement of Cultures, Technologies and Empires)*. Vladivostok: "Dal'nauka" Publ., 57—63 (in Russian).
- Bocharov, S.G. 2017. In Bocharov, S.G., François, V., Sitdikov, A.G. (eds.). *Polivnaia keramika Sredizemnomor'ia i Prichernomor'ia. X—XVIII vv. (Glazed Pottery of the Mediterranean and Pontic Regions in the 10th—18th Centuries)* II. Kazan; Kishinev: Stratum plus P.P.; "High Anthropological School" University, 409—447 (in Russian).
- Bocharov, S.G. 2017. In *Problemy istorii, filologii, kul'tury (Issues of History, Philology, and Culture)* 4, 233—249 (in Russian).
- Bocharov, S.G. 2017. In Nosov, K.S. (ed.). *Voprosy istorii fortifikatsii (Issues of the History of Fortification)* 6. Moscow: "Ostrov" Publ., 106—111 (in Russian).
- Bocharov, S.G. 2017. In *Vestnik Volgogradskogo gosudarstvennogo universiteta. Seriya 4. Istoriia. Regionovedenie. Mezhdunarodnye otnosheniia (Bulletin of the Volgograd State University. Series 4: History, Regional Studies, and International Relations)* 22 (5), 46—55. Doi: 10.15688/jvolsu4.2017.5.5 (in Russian).
- Bocharov, S.G. 2017. In *Povolzhskaya arkheologiya (Volga River Region Archaeology)* (2), 204—223 (in Russian).
- Bocharov, S.G. 2017. In *Povolzhskaya arkheologiya (Volga River Region Archaeology)* (4), 81—98 (in Russian).
- Bocharov, S.G. 2018. In *Nauchnye vedomosti Belgorodskogo gosudarstvennogo universiteta. Seriya: Istoriia. Politologiya (Scientific Reports of Belgorod State University. History and Political Studies Series)* 15 (264). Issue 43, 35—48 (in Russian).
- Bocharov, S.G. 2018. In *Povolzhskaya arkheologiya (Volga River Region Archaeology)* (4), 71—83. Doi: 10.24852/2018.4.26.71.83 (in Russian).
- Bocharov, S.G., Koval', V. Yu. 2009. In Sitdikov, A.G. (ed.). *Materialy I Mezhdunarodnogo kongressa po arkheologii Evraziiskikh stepi (Proceedings of the 1st International Congress on the Archaeology of Eurasian Steppes)*. Kazan: Institute of History named after Sh. Marjani, Tatarstan Academy of Sciences, 45—46 (in Russian).
- Bocharov, S.G., Koval', V. Yu. 2011. In Karpov, S.P. (ed.). *Rossiiskoe vizantinovedenie: traditsii i perspektivy (Russian Byzantine Studies: Traditions and Perspectives)*. Moscow: Moscow State University, 46—49 (in Russian).
- Bocharov, S.G., Koval', V. Yu. 2011. In Makarov, N.A., Nosov, E.I. (eds.). *Trudy III (XIX) Vserossiiskogo arkheologicheskogo s'ezda. Velikii Novgorod — Staraja Russa (Proceedings of the 3rd (19th) All-Russian Archaeological Meeting. Veliky Novgorod — Staraya Russa)* 2. Saint Petersburg; Moscow; Veliky Novgorod: Institute for the History of Material Culture, Russian Academy of Sciences, 127 (in Russian).
- Bocharov, S.G., Maslovskii, A.N. 2015. In Matiashov, G.G. (ed.). *Krym v voynakh Rossii (Crimea in the Wars of Russia)*. Rostov-on-Don: Southern Scientific Center of the Russian Academy of Sciences, 38—45 (in Russian).
- Bocharov, S.G., Nedel'kin, E.V. 2017. In *Uchenye zapiski Krymskogo federal'nogo universiteta im. V.I. Vernadskogo. Seriya: Istoricheskie nauki (Scientific Bulletin of the Crimean Federal University named after V.I. Vernadsky. History Series)*

- 3 (1), 16—41 (in Russian).
- Butiagin, A.M., Vinogradov, Yu.A. 2006. *Mirmekii v svete novykh arkhеologicheskikh otkrytii* (Myrmekion in the Light of Recent Archaeological Discoveries). Saint Petersburg: State Hermitage Museum (in Russian).
- Veimam, E.V. 1968. In Dombrovskii, O.I. (ed.). *Arkheologicheskie issledovaniia srednevekovogo Kryma* (Archaeological Investigations of Medieval Crimea). Kiev: "Naukova dumka" Publ., 45—83 (in Russian).
- Vinogradov, A. Yu. 2010. In *Voprosy epigrafiki* (Issues of Epigraphy) IV. Moscow: Dmitry Pozharsky University, 217—253 (in Russian).
- Gabriel, Archbishop of Kherson and Taurida. 1844. In *Zapiski Odesskogo obshchestva istorii i drevnostei* (Proceedings of the Imperial Odessa Society for History and Antiquities) 1, 320—329 (in Russian).
- Grigor'ev, A.P. 1994. In *Vestnik Leningradskogo Gosuderstvennogo Universiteta* (Bulletin of the Leningrad State University) 2 (2), 28—38 (in Russian).
- Grigor'ev, A.P., Grigor'ev, V.P. 1997. In Iskoz-Dolinina, A.A., Kasevich, V.V. (eds.). *Vostokovedenie* (Oriental Studies) 20. *Filologicheskie issledovaniia. Seriya vostokovedcheskikh nauk* (Philological Studies: Oriental Series) 36. Saint Petersburg: Saint Petersburg State University, 155—159 (in Russian).
- Grigor'ev, A.P., Grigor'ev, V.P. 2002. *Kolleksiia zolotoordynskikh dokumentov iz Venetsii* (Collection of the Golden Horde Documents from Venice). Saint Petersburg: Saint Petersburg State University (in Russian).
- Danilova, E.B. 1974. In Bibikov, S.N. (ed.). *Feodal'naiia Tavrika. Materialy po istorii i arkhеologii Kryma*. Kiev: "Naukova dumka" Publ., 189—215 (in Russian).
- Dzhanov, A.V. 2017. In Maiko, V.V. (ed.). *Istoriia i arkhеologiiia Kryma* (History & Archaeology of Crimea) V. Simferopol: "Brovko A.A." Publ., 286—339 (in Russian).
- Dzhanov, A.V. 2018. In *Sugdeis'kii zbirnik* (Sugdaia Collected Papers) VII (1). Kiev: "Gorobets'" Publ., 44—303 (in Russian).
- Dombrovskii, O.I. 1986. In Baran, V.D. (ed.). *Arkheologiiia Ukrain'skoi SSR* (Archaeology of the Ukrainian SSR) 3. *Ranneslavianskii i drevnerusskii periody* (Early Slavic and Old Russian Periods). Kiev: "Naukova dumka" Publ., 531—540 (in Russian).
- Karpov, S.P. 1994. *Putiami srednekovykh morekhodov: Chernomorskaia navigatsiia Venetsianskoi respubliki v XIII—XV vv.* (Following the Itineraries of the Medieval Sailors: Black Sea Navigation of the Venice Republic in 13th — 15th Centuries). Moscow: Moscow State University (in Russian).
- Karpov, S.P. 1997. In *Vizantiiskii vremennik* (Byzantine Yearbook, *BYZANTINA XPONIKA*) 57 (82), 5—18 (in Russian).
- Karpov, S.P. 1998. In Karpov, S.P. (ed.-in-chief). *Prichernomor'e v srednie veka* (Black Sea Region in the Middle Ages) 3. Saint Petersburg: "Aleteiia" Publ., 9—81 (in Russian).
- Karpov, S.P. 2000. *Latinskaia Romaniia* (Latin Empire). Saint Petersburg: "Aleteiia" Publ. (in Russian).
- Karpov, S.P. 2015. In Karpov, S.P. (ed.-in-chief). *Prichernomor'e v srednie veka* (Black Sea Region in the Middle Ages) 9. Moscow: Moscow State University, 7—142 (in Russian).
- Lopushinskaia, E.I. 1991. *Krepost' v Sudake* (The Fortress in Sudak). Kiev: "Budivelnik" Publ. (in Russian).
- Marr, N. Ya. 1898. *Perevod armianskoi nadpisi iz monastyrnia u Dvuyakornoi bukhty* (Translation of Armenian Inscription from the Monastery at Dvuyakornaya Bay). Saint Petersburg. Scientific Archive of the Institute for the History of Material Culture, Russian Academy of Sciences. Fund 1, dossier 26, sheet 7 (in Russian).
- Militsyn, S.A. 1955. In Sekirinskii, S.A. *Ocherki istorii Surozha IX—XV vekov* (Essays on the History of Surozh in 9th—15th Centuries). Simferopol: "Krymizdat" Publ., 80—92 (in Russian).
- Myts, V.L. 1991. *Ukrepenniia Tavriki X—XV vv.* (Fortifications of Taurica in the 10th—15th Centuries). Kiev: "Naukova dumka" Publ. (in Russian).
- Myts, V.L. 2009. *Kaffa i Feodoro v XV v. Kontakty i konflikty* (Kaffa and Theodoro in the 15th Century. Contacts and Conflicts). Simferopol: "Universum" Publ. (in Russian).
- Orlov, R.S. 1979. In Baran, V.D. (ed.). *Pamiatniki drevnikh kul'tur Severnogo Prichernomor'ia* (Monuments of Ancient Cultures of Northern Pontic Region). Kiev: "Naukova dumka" Publ., 114—129 (in Russian).
- Sekirinskii, S.A. 1955. *Ocherki istorii Surozha IX—XV vekov* (Essays on the History of Surozh in 9th—15th Centuries). Simferopol: "Krymizdat" Publ. (in Russian).
- Tur, V.G. 1999. In *Vita Antiqua* 2. Kiev: "Stilos" Publ., 231—239 (in Russian).
- Iurgevich, V.N. (transl.). 1865. In *Zapiski Odesskogo obshchestva istorii i drevnostei* (Proceedings of the Imperial Odessa Society for History and Antiquities) V, 629—857 (in Russian).
- Chernov, E.A. 2017. In Ushakov, S.V., Khapaev, V.V. (ed.). *Prichernomor'e. Istoriia, politika, kul'tura* (The Pontic Region. History, Politics, Culture) XXII (VII). Series A. Sevastopol: Moscow State University, Sevastopol Branch, 136—153 (in Russian).
- Balard, M. 1973. *Gènes et l'Outre-Mer*. T. 1. *Les actes de Caffa du notaire Lamberto di Sambuceto 1289—1290*. Paris: La Haye.
- Balard, M. 1978. *La Romanie Génoise (XIII^e — début du XV^e siècle)* I. Rome: École Française de Rome; Genova: Società Ligure di Storia Patria.
- Balard, M. 1979. Les Génois en Crimée aux XII—XV siècles. In *Αρχαιολογία* 10. Αθήνα, 201—217.
- Balard, M. 1989. Habitat, ethnies et métiers dans les comptoirs Génois d'Orient (XIII—XV siècles). In *D'une ville à l'autre: structures matérielles et organisation de l'espace dans les villes Européennes (XIII—XVI siècle)*. Rome: École Française de Rome, 107—131.
- Balard, M. 1992. Byzance et les régions septentrionales de la mer Noire (XIII^e — XV^e siècles). *Revue Historique* CCLXXXVIII (1), 19—38.
- Basso, E. 1991. Il "bellum de Sorchat" ed i trattati del 1380—1387 tra Genova e l'Ordo d'Oro. *Studi genuensi.*, N. S. VIII. Genova, 11—26.
- Bocharov, S., Sitdikov, A. 2014. Solkhat's war and its reflection in the fortification of Caffa. In Zugravu, N. (fond.). *Classica et Christiana* 8. Iași: Universitatea Alexandru Ioan Cuza, 413—427.
- Bocharov, S. 2015. Vosporo fortress in the system of Genoese fortification of the Crimean peninsula of 14th — 15th centuries. In Zugravu, N. (fond.). *Classica et Christiana* 10. Iași: Universitatea Alexandru Ioan Cuza, 443—459.
- Bocharov, S. 2017. Ancient Economic and Social concept in the Genoese Gazaria Region. *European Research Studies Journal* 209 (5), 199—207.
- Bocharov, S. 2018. Archaeology of Venetian Gazaria, 13th—15th Centuries. Definition of Terms and Scientific Sources. In Bilavski, G., Aparaschivei, D. (eds.). *Studia mediaevalia Europaea et orientalia: miscellanea in honorem professoris emeriti Victor Spinei oblata*. București: Editura Academiei Române, 439—454.
- Caffa Massaria*. 1381. Archivio di Stato di Genova. San Giorgio. Salle 34.
- Caffa Massaria*. 1386. Archivio di Stato di Genova. San Giorgio. Salle 34.
- Desimoni, C. 1887. Trattato dei Genovesi col chan dei Tartari nel 1380—1381 scritto in lingua volgare. *Archivio Storico Italiano* XX, 161—165.
- Desimoni, C., Belgrano, L.T. 1867. *L'atlante idrografico del medio evo posseduto dal prof. T. Luxoro*. Vol. V. Genova: Atti della Società Ligure di Storia Patria.
- Diplomatarium 1899: Predelli, R. (ed.). 1899. *Diplomatarium Veneto-Levantinum, sive Acta et Diplomata res Venetas, Graecas atque Levantis illustrantia*. A. 1351—1454. P. 2. Venetiis: Sumptibus Societatis.
- Fisher, A. 1981. The Ottoman Crimea in Sixteenth Century. *Harvard Ukrainian Studies* V (2), 135—170.
- Gregorae Nicephori. 1830. *Historiae Byzantinae. Corpus Scriptorum Historiae Byzantinae*. Pars XIX. Vol. II. Bonnae: Weberi.
- Heyd, W. 1886. *Histoire du commerce du Levant au Moyen-Age* 2. Leipzig: Harrassowitz.
- Olgati, G. 1991. The Genoese Colonies in Front of the Turkish Ad-

- vance (1453—1475). *Tarih Araştırmaları Dergisi*. Cilt. 15. Sayı 26, 381—389.
- Papacostea, Ş. 2006. *La Mer Noire carrefour des grandes routes intercontinentales 1204—1453*. Bucureşti: Biblioteca de istorie, Institutul Cultural Roman.
- Pistarino, G. 1988. *I Gin dell'Oltremare*. Studi e Testi — Serie Storica 11. Genova: Civico Istituto Colombiano.
- Skzinska, E. 1928. *Inscriptions latines des colonies génoises en Crimée*. Atti della Società Ligure di Storia Patria LV1. Genova.
- Vasiliev, A.A. 1936. *The Goths in the Crimea*. Cambridge: American Medieval Academy.
- Veinstein, G. 1980. La population du Sud de la Crimée au début de la domination Ottomane. *Bulletin d'Institut Français d'Etudes Anatoliennes. Mémorial Ömer Lütü Barkan XXVIII*, 227—249.
- Veinstein, G. 1986. From the Italians to the Ottomans: The Case of the Northern Black Sea Coast in the Sixteenth Century. *MHR* 1 (2), 221—237.
- Vigna, A. 1871. *Codice diplomatico delle colonie Tauro-Liguri 1453—1475*. Atti della Società Ligure di Storia Patria VII (II). Genova.
- Νισταζοπουλου, Μ. 1965. *Ηεν τη Ταυρικη Χερσονησωπολις Σουγδαα*. Αθηνα.

Список сокращений

ААМ КГУ	— Архив Археологического музея Казанского государственного университета. Казань.
АВЕС	— Археология Восточно-Европейской степи. Саратов.
АГПА	— Армавирская государственная педагогическая академия. Армавир.
АГПИ	— Армавирский государственный педагогический институт. Армавир.
АГПИ	— Астраханский государственный педагогический институт. Астрахань.
АГПУ	— Армавирский государственный педагогический университет. Армавир.
АГУ	— Актюбинский региональный государственный университет имени К. Жубанова. Актобе.
АГУ	— Астраханский государственный университет. Астрахань.
АДСВ	— Античная древность и средние века. Свердловск / Екатеринбург.
АДУ	— Археологічні дослідження в Україні. Київ.
АЕС	— Археология евразийских степей. Казань.
АИАПМЗ	— Азовский историко-археологический и палеонтологический музей-заповедник. Азов.
АИК	— Археологические исследования в Крыму. Симферополь.
АИМ	— Археологические исследования в Молдавии. Кишинев.
АИППЗ	— Археология и история Пскова и Псковской земли. Москва; Псков.
АКМ	— Армавирский краеведческий музей. Армавир.
АлГУ	— Алтайский государственный университет. Барнаул.
АмГУ	— Амурский государственный университет. Благовещенск.
АН	— Академия наук.
АН КазССР	— Академия наук Казахской ССР. Алма-Ата.
АН РБ	— Академия наук Республики Башкортостан. Уфа.
АН РТ	— Академия наук Республики Татарстан. Казань.
АН СССР	— Академия наук Союза Советских Социалистических Республик. Москва.
АН ЧР	— Академия наук Чеченской республики. Грозный.
АНИИЭЯЛИ	— Адыгейский научно-исследовательский институт экономики, языка, литературы и истории. Майкоп.
АНСК	— Археологическое наследие Саратовского края. Саратов.
АО	— Археологические открытия. Москва.
АСГЭ	— Археологический сборник Государственного Эрмитажа. Ленинград / Санкт-Петербург.
АЭАЕ	— Археология, этнография и антропология Евразии. Новосибирск.
АЭМК	— Археология и этнография Марийского края. Йошкар-Ола.
БашГУ	— Башкирский государственный педагогический университет. Уфа.
БГИАМЗ	— Болгарский государственный историко-архитектурный музей-заповедник. Болгар.
БГУ	— Бурятский государственный университет. Улан-Удэ.
БелГУ	— Белгородский государственный университет. Белгород.
БНЦ СО РАН	— Бурятский научный центр Сибирского отделения Российской Академии наук. Улан-Удэ.
БНЦ УрО АН СССР	— Башкирский научный центр Уральского отделения Академии наук СССР. Уфа.
БФ СО АН СССР	— Бурятский филиал Сибирского отделения Академии наук СССР. Улан-Удэ.
БФАН СССР	— Башкирский филиал Академии наук СССР. Уфа.
ВА	— Вестник антропологии. Москва.
ВААЭ	— Вестник археологии, антропологии и этнографии. Тюмень.
ВАГС	— Волгоградский филиал Академии государственной службы. Волгоград.
ВВ	— Византийский временник. Москва.
ВГПИ	— Воронежский государственный педагогический институт. Воронеж.
ВГПУ	— Воронежский государственный педагогический университет. Воронеж.
ВГУ	— Воронежский государственный университет. Воронеж.
ВДИ	— Вестник древней истории. Москва.
ВолГПИ	— Волгоградский государственный педагогический институт. Волгоград.
ВолГУ	— Волгоградский государственный университет. Волгоград.
ВСКИ	— Вопросы северокавказской истории. Армавир.
ВУАК	— Воронежская ученая архивная комиссия.
ВУАЭ	— Волго-Уральская археологическая экспедиция АН СССР.
ВФ РАНХиГС	— Волгоградский филиал Российской академии народного хозяйства и государственной службы. Волгоград.
ГАГУ	— Горно-Алтайский государственный университет. Горно-Алтайск.
ГАСК	— Государственный архив Ставропольского края. Ставрополь.
ГАСО	— Государственный архив Саратовской области. Саратов.
ГВИПМЗ	— Государственный военно-исторический и природный музей-заповедник.
ГИМ	— Государственный исторический музей. Москва.
ГМВ / ГМИНВ	— Государственный музей искусств народов Востока. Москва.
ГРВЛ	— Главная редакция восточной литературы издательства «Наука». Москва.
ГУП	— Государственное унитарное предприятие.

ГЭ	— Государственный Эрмитаж. Ленинград / Санкт-Петербург.
ДА	— Донская археология. Ростов-на-Дону.
ДАС	— Донецкий археологический сборник. Донецк.
ДБ	— Древности Биляра. Казань.
ДВНЦ АН СССР	— Дальневосточный научный центр Академии наук СССР. Владивосток.
ДВО РАН	— Дальневосточное отделение Российской Академии наук. Владивосток.
ДГУ / ДонГУ	— Донецкий государственный университет. Донецк.
ДнГУ	— Днепропетровский государственный университет. Днепропетровск.
ДонНУ	— Донецкий национальный университет. Донецк.
ДСПК / ДСПиК	— Древности Степного Причерноморья и Крыма. Запорожье.
ЕНУ	— Евразийский национальный университет им. Л. Н. Гумилева. Астана.
ЗабГУ	— Забайкальский государственный университет. Чита.
ЗВОРАО	— Записки Восточного отделения Русского археологического общества. Санкт-Петербург.
ЗИАН	— Записки Императорской Академии наук. Санкт-Петербург.
ЗКАЭ	— Западно-Казахстанская археологическая экспедиция.
ЗКМ	— Зимовниковский краеведческий музей. Зимовники.
ЗНУ	— Запорожский национальный университет. Запорожье.
ЗООИД	— Записки Одесского общества истории и древностей. Одесса.
ИА АН РТ	— Институт археологии им. А. Х. Халикова Академии наук Республики Татарстан. Казань.
ИА КН МОН РК	— Институт археологии им. А. Х. Маргулана Комитета науки Министерства образования и науки Республики Казахстан. Алматы.
ИА НАНУ	— Институт археологии Национальной Академии наук Украины. Киев.
ИА РАН	— Институт археологии Российской Академии наук. Москва.
ИАИАИАНД	— Историко-археологические исследования в г. Азове и на Нижнем Дону. Азов.
ИАИАН	— Известия Императорской археологической комиссии. Санкт-Петербург.
ИАК	— Императорская археологическая комиссия. Санкт-Петербург.
ИАК РАН	— Институт археологии Крыма Российской Академии наук. Симферополь.
ИАИАН	— Известия Императорской Академии наук. Санкт-Петербург.
ИАЭТ СО РАН	— Институт археологии и этнографии Сибирского отделения Российской Академии наук. Новосибирск.
ИГ СО РАН	— Институт географии им. В. Б. Сочавы Сибирского отделения Российской Академии наук. Иркутск.
ИИ АН РТ	— Институт истории им. Ш. Марджани Академии наук Республики Татарстан. Казань.
ИИАЭ ДВО РАН	— Институт истории, археологии и этнографии народов Дальнего Востока Дальневосточного отделения Российской Академии наук. Владивосток.
ИИМК РАН	— Институт истории материальной культуры Российской Академии наук. Санкт-Петербург.
ИИФФ СО АН СССР	— Институт истории, филологии и философии Сибирского отделения Академии наук СССР. Новосибирск.
ИМБТ СО РАН	— Институт буддологии, тибетологии и монголоведения Сибирского отделения Российской Академии наук. Улан-Удэ.
ИМФ АН СССР	— Известия Молдавского филиала Академии наук СССР. Кишинев.
ИНК	— Историческое наследие Крыма. Симферополь.
ИОАИЭ	— Известия Общества археологии, истории и этнографии при Казанском университете. Казань.
ИПОС СО РАН	— Институт проблем освоения Севера Сибирского отделения Российской Академии наук. Тюмень.
ИРГО	— Императорское Русское географическое общество. Санкт-Петербург.
ИрГТУ	— Иркутский государственный технический университет. Иркутск.
ИТОИАЭ	— Известия Таврического общества истории, археологии и этнографии. Симферополь.
ИТУАК	— Известия Таврической ученой архивной комиссии. Симферополь.
ИФЖ	— Историко-филологический журнал. Ереван.
ИЭА РАН	— Институт этнологии и антропологии им. Н. Н. Миклухо-Маклая Российской Академии наук. Москва.
ИЯЛИ КНЦ РАН	— Институт языка, литературы и истории им. Г. Ибрагимова, Казанский научный центр Российской Академии наук. Казань.
ИЯЛИ КФАН СССР	— Институт языка, литературы и истории, Казанский филиал Академии наук СССР. Казань.
ІА НАНУ	— Інститут археології Національної Академії наук України. Київ.
ІМФЕ	— Інститут мистецтвознавства, фольклористики та етнології ім. М. Т. Рильського Національної Академії наук України. Київ.
КалмГУ	— Калмыцкий государственный университет. Элиста.
КАЭ	— Кавказская археологическая экспедиция.
КАЭЭ	— Камская археолого-этнографическая экспедиция.
КБИГИ	— Кабардино-Балкарский институт гуманитарных исследований. Нальчик.
КГИАМЗ	— Краснодарский государственный историко-археологический музей-заповедник им. Е. Д. Фелицына. Краснодар.
КГПИ	— Куйбышевский государственный педагогический институт. Куйбышев.
КГПУ	— Красноярский государственный педагогический университет им. В. П. Астафьева. Красноярск.
КГУ	— Куйбышевский государственный университет. Куйбышев.
КГУКИ	— Краснодарский государственный университет культуры и искусств. Краснодар.
КИУ	— Казанский Императорский университет. Казань.

ККАЭЭ	— Киргизская комплексная археолого-этнографическая экспедиция АН СССР.
КККМ	— Красноярский краевой краеведческий музей. Красноярск.
КНИИ ИФЭ	— Калмыцкий научно-исследовательский институт истории, филологии и экономики. Элиста.
КСИА	— Краткие сообщения Института археологии АН СССР / РАН. Москва.
КСИИМК	— Краткие сообщения Института истории материальной культуры. Ленинград / Санкт-Петербург.
КСКДА	— Комитет Ставропольского края по делам архивов. Ставрополь.
КубГУ	— Кубанский государственный университет. Краснодар.
КузГТУ	— Кузбасский государственный технический университет. Кемерово.
КФ ИА НАНУ	— Крымский филиал Института археологии Национальной академии наук Украины. Симферополь.
КЧНИИ	— Карачаево-Черкесский научно-исследовательский институт. Черкесск.
ЛГПУ	— Липецкий государственный педагогический университет. Липецк.
ЛГУ	— Ленинградский государственный университет. Ленинград.
МАИЭТ	— Материалы по археологии, истории и этнографии Таврии. Симферополь.
МАК	— Материалы по археологии Кавказа, собранные экспедициями Московского археологического общества. Москва.
МАО	— Императорское Московское археологическое общество. Москва.
МарГУ	— Марийский государственный университет. Йошкар-Ола.
МарНИИЯЛИ	— Марийский научно-исследовательский институт языка, литературы и истории. Йошкар-Ола.
МАРХИ	— Московский архитектурный институт. Москва.
МАЭ РАН	— Музей антропологии и этнографии им. Петра Великого «Кунсткамера» Российской Академии наук. Санкт-Петербург.
МГИКЗ	— Мангистауский государственный историко-культурный заповедник. Актау.
МГУ	— Московский государственный университет им. М. В. Ломоносова. Москва.
МИА	— Материалы и исследования по археологии СССР. Москва; Ленинград.
МИАП	— Материалы и исследования по археологии Поволжья. Йошкар-Ола.
МИАСК	— Материалы и исследования по археологии Северного Кавказа. Армавир.
МИИКН СК	— Материалы по изучению историко-культурного наследия Северного Кавказа. Ставрополь.
МИТТ	— Материалы по истории туркмен и Туркмении. Москва; Ленинград.
МИЦАИ	— Международный институт центральноазиатских исследований. Самарканд.
МНК	— Международная нумизматическая конференция.
МНПК	— Международная научно-практическая конференция.
МОН РК РК	— Министерство образования и науки Республики Казахстан. Астана / Нур-Султан.
МЮКАЭ	— Материалы Южно-крымской археологической экспедиции. Санкт-Петербург; Симферополь.
НА ИА НАНУ	— Научный архив Института археологии Национальной Академии наук Украины. Киев.
НА ИИМК	— Научный архив Института истории материальной культуры. Ленинград / Санкт-Петербург.
НА НЗХТ	— Научный архив Национального заповедника «Херсонес Таврический». Севастополь.
НАВ	— Нижневолжский археологический вестник. Волгоград.
НАНУ	— Национальная Академия наук Украины. Киев.
НГУ	— Новосибирский государственный университет. Новосибирск.
НИИГН	— Научно-исследовательский институт гуманитарных наук при правительстве Республики Мордовия. Саранск.
НИИЯЛИ ЯАССР	— Научно-исследовательский институт языка, литературы и истории Якутской АССР. Якутск.
НМ РТ	— Национальный музей Республики Татарстан. Казань.
ННГУ	— Нижегородский государственный университет им. Н. И. Лобачевского. Нижний Новгород.
НОА ИА РАН	— Научно-отраслевой архив Института археологии Российской Академии наук. Москва.
НФ МА РТ	— Научный фонд Музея археологии Республики Татарстан. Казань.
НЭ / НиЭ	— Нумизматика и эпиграфика. Москва.
ОАК	— Отчет Императорской Археологической комиссии. Санкт-Петербург.
ОмГПУ	— Омский государственный педагогический университет. Омск.
ОмГУ	— Омский государственный университет им. Ф. М. Достоевского. Омск.
ПА	— Поволжская археология. Казань.
ПАЭ ИА АН СССР	— Поволжская археологическая экспедиция Института археологии Академии наук СССР.
ПАЭ МарГУ	— Поволжская археологическая экспедиция Марийского государственного университета.
ПГГПУ	— Пермский государственный гуманитарно-педагогический университет. Пермь.
ПГПУ	— Пензенский государственный педагогический университет им. В. Г. Белинского. Пенза.
ПСРЛ	— Полное собрание русских летописей.
РА	— Российская археология. Москва.
РАН	— Российская Академия наук. Москва.
РАНХиГС	— Российская академия народного хозяйства и государственной службы при Президенте Российской Федерации. Москва.
РГГУ	— Российский государственный гуманитарный университет. Москва.
РГУ	— Ростовский государственный университет. Ростов-на-Дону.
РИО	— редакционно-издательский отдел.
РМСАЭ	— Российско-монгольская совместная археологическая экспедиция.

РО НА ИИМК РАН	— Рукописный отдел Научного архива Института истории материальной культуры. Ленинград / Санкт-Петербург.
РЦСЭ МЮ РФ	— региональный центр судебной экспертизы Министерства юстиции Российской Федерации.
СА	— Советская археология. Москва.
САИ	— Свод археологических источников. Москва; Ленинград.
СамГПУ	— Самарский государственный педагогический университет. Самара.
СВ	— Средние века. Москва.
СВКНИИ ДВО РАН	— Северо-Восточный комплексный научно-исследовательский институт Дальневосточного отделения Российской Академии наук. Магадан.
СГУ	— Саратовский государственный университет. Саратов.
СГУ	— Ставропольский государственный университет. Ставрополь.
СЕЭС	— Степи Европы в эпоху средневековья. Донецк.
СКФУ	— Северо-Кавказский федеральный университет. Ставрополь.
СМАЭ	— Сборник Музея антропологии и этнографии. Москва; Ленинград / Санкт-Петербург.
СМИЗО	— Сборник материалов, относящихся к истории Золотой Орды. Москва; Санкт-Петербург / Ленинград.
СМОПК	— Сборник материалов для описания местностей и племен Кавказа. Тифлис.
СНЦ РАН	— Самарский научный центр Российской академии наук. Самара.
СО	— Сибирское отделение.
СО АН СССР	— Сибирское отделение Академии наук СССР. Новосибирск.
СОИМК	— Самарский областной историко-краеведческий музей. Самара.
СОМК / СМК	— Саратовский областной музей краеведения. Саратов.
СОРГО	— Сибирский отдел Русского географического общества. Иркутск.
СПБГУ	— Санкт-Петербургский государственный университет. Санкт-Петербург.
СУАК	— Саратовская [губернская] учёная архивная комиссия. Саратов.
СФУ	— Сибирский федеральный университет. Красноярск.
ТашГУ	— Ташкентский государственный университет. Ташкент.
ТБАЭ	— Труды Богучанской археологической экспедиции. Новосибирск.
ТГИМ	— Труды Государственного исторического музея. Москва.
ТГЭ	— Труды Государственного Эрмитажа. Ленинград / Санкт-Петербург.
ТИЭ	— Труды Института этнографии им. Н. Н. Миклухо-Маклая. Москва.
ТКГПИ	— Труды Куйбышевского государственного педагогического института. Куйбышев.
ТОКМ	— Тамбовский областной краеведческий музей. Тамбов.
ТомГУ	— Томский государственный университет. Томск.
Тр. ГИМ	— Труды Государственного исторического музея. Москва.
ТувГУ	— Тувинский государственный университет. Кызыл.
УАВ	— Уфимский археологический вестник. Уфа.
УдГУ	— Удмуртский государственный университет. Ижевск.
УдНИИ	— Удмуртский научно-исследовательский институт. Ижевск.
УЗ ХакНИИЯЛИ	— Учёные записки Хакасского научно-исследовательского института языка, литературы и истории. Абакан.
УзЧНИИ	— Учёные записки Чувашского научно-исследовательского института. Чебоксары.
УИИЯЛ УрО РАН	— Удмуртский институт истории, языка и литературы Уральского отделения Российской Академии наук. Ижевск.
УТОПК	— Українське товариство охорони пам'яток історії та культури. Київ.
ФБУ	— Федеральное бюджетное учреждение.
ХакНИИЯЛИ	— Хакасский научно-исследовательский институт языка, литературы и истории. Абакан.
ХАЭЭ АН СССР	— Хорезмская археолого-этнографическая экспедиция Академии наук СССР.
ЦАИ АГПА	— Центр археологических исследований Армавирской государственной педагогической академии. Армавир.
ЦАИ АГПИ	— Центр археологических исследований Армавирского государственного педагогического института. Армавир.
ЧГИГН	— Чувашский государственный институт гуманитарных наук. Чебоксары.
ЧГКМ	— Челябинский государственный краеведческий музей. Челябинск.
ЧГУ	— Чеченский государственный университет. Грозный.
ЧГУ	— Чувашский государственный университет им. И. Н. Ульянова. Чебоксары.
ЧИНИИСФ	— Чечено-Ингушский государственный научно-исследовательский институт истории, социологии и филологии. Грозный.
ЭКМ	— Энгельский краеведческий музей. Энгельс.
ЮТАКЭ	— Южно-Туркменистанская археологическая комплексная экспедиция.
BAR IS	— British Archaeological Reports, International Series. Oxford.
ВНАМР	— Bolgar Historical and Architectural Museum-Reserve. Bolgar.
IEA RAS	— Institute of Anthropology and Ethnography, Russian Academy of Sciences. Moscow.
IPOS / IPND SB RAS	— Institute for Problems of Development of the North, Siberian Branch of the Russian Academy of Sciences. Tyumen.
NM RT	— National Museum of the Republic of Tatarstan. Kazan.
RAS	— Russian Academy of Sciences. Moscow.
RMN	— Réunion des musées nationaux. Paris.
SMOA	— The State Museum of Oriental Art. Moscow.



Герман Алексеевич Фёдоров-Давыдов

(17 июля 1931 — 23 апреля 2000)

Российский историк и археолог, специалист по археологии, истории, нумизматике Золотой Орды и средневековой Восточной Европы, один из основателей и руководитель Поволжской археологической экспедиции. Доктор исторических наук, профессор Московского государственного университета, член-корреспондент Германского археологического общества с 1983 года, действительный член РАЕН, лауреат Ломоносовской премии I степени (1998 г.), координатор секции археологии Экспертного совета по истории, археологии, этнографии Российского гуманитарного научного фонда

stratum

АРХЕОЛОГИЧЕСКИЕ ИСТОЧНИКИ
ВОСТОЧНОЙ ЕВРОПЫ

ARCHAEOLOGICAL RECORDS
OF EASTERN EUROPE



9 789975 319881 >