

КАЗАНСКИЙ ФЕДЕРАЛЬНЫЙ УНИВЕРСИТЕТ
ИНСТИТУТ МЕЖДУНАРОДНЫХ ОТНОШЕНИЙ, ИСТОРИИ И
ВОСТОКОВЕДЕНИЯ

Кафедра Истории Татарстана, археологии и этнологии

С.И. ВАЛИУЛИНА

КОМПЛЕКС ПОЗДНЕСРЕДНЕВЕКОВОГО ВООРУЖЕНИЯ ПО
МАТЕРИАЛАМ ТОРЕЦКОГО ГОРОДСКОГО ПОСЕЛЕНИЯ

Учебное пособие



КАЗАНЬ - 2018

УДК 903.23
ББК 63.4
В155

Рекомендовано к изданию
Учебно-методической комиссией ИМОИиВ КФУ
(протокол № 6 от 22 марта 2018 г.)

Рецензенты:

д.и.н., доцент **Ситдинов А.Г.**
д.и.н., главный научный сотрудник Института археологии
им. А.Х. Халикова АН РТ **Измайлов И.Л.**

Валиулина С.И.

В155 Комплекс позднесредневекового вооружения по материалам Торецкого городского поселения : учебное пособие / С.И. Валиулина. – Казань: Казан. ун-т, 2018. – 67 с.

Учебное пособие предназначено для студентов-бакалавров и студентов-магистрантов направления «Археология», «Культурология», может быть полезным для обучающихся других гуманитарных направлений. Издание представляет принципиально новый источниковый материал по истории военного дела: наконечники стрел, копий, топоры, сабли, кистени, боевые ножи, кинжалы, защитные доспехи, детали конского снаряжения, полученные в результате раскопок экспедицией КФУ Торецкого городского поселения XV в. Пособие является дополнением к теоретическим курсам: «Археология», «Археология Волжской Булгарии», «Технология средневекового ремесла», «История культуры», «Материальная культура средневекового восточного города», а также к полевой археологической практике.

УДК 903.23
ББК 63.4

© Валиулина С.И., 2018
© Казанский университет, 2018

ОГЛАВЛЕНИЕ

Введение.....	4
Комплекс позднесредневекового вооружения по материалам Торецкого городского поселения.....	7
Заключение.....	33
Вопросы для самоконтроля.....	35
Темы рефератов.....	35
Информационные источники.....	36
Литература.....	38
Словарь-справочник.....	47
Список сокращений.....	53
Иллюстрации.....	54

Введение

Пособие представляет комплекс вооружения Торецкого поселения - неизвестного ранее городского центра переходного периода от Золотой Орды к раннему Казанскому ханству. Затерявшийся во времени и исторической памяти город открыт и исследуется с 1998 года экспедицией Казанского университета. Раскопками получена богатейшая коллекция, характеризующая материальную культуру крупного ремесленного и торгового центра XV в. Важной и выразительной составляющей этой коллекции является оружие: наконечники стрел, копий, топоры, сабля, кистени, боевые ножи, кинжалы, защитные доспехи, детали конского снаряжения. Эти материалы с одной стороны отражают континуитет с вооружением золотоордынского времени, с другой - демонстрируют эволюцию предметов вооружения и снаряжения всадника и верхового коня в период позднего средневековья в русле общих тенденций развития типов оружия, характерных для восточноевропейских памятников XV в.

Пособие ставит своей целью включение в учебный процесс нового оригинального комплекса источников, полученного работами экспедиции КФУ на Торецком городском поселении, при непосредственном участии студентов-практикантов.

Пособие соответствует отдельным темам программ курсов «Археология Волжской Булгарии», «Археология», «Технология средневековых ремесел» ООП, ФГОС.

Учебное пособие «Комплекс позднесредневекового вооружения по материалам Торецкого городского поселения», прежде всего, предназначено для студентов и магистрантов по направлениям «Археология», «Культурология», «Музеология», а также может быть полезным для студентов других гуманитарных направлений, изучающих историю и средневековую материальную культуру.

В настоящее время изучение средневекового оружия остается одним из важных направлений исторической науки. Материальной основой, определяющей уровень развития вооружения и военного дела, является производственный потенциал общества, поэтому анализ предметов средневекового вооружения и снаряжения дает важнейшую информацию как о военной организации, так и об экономике и социальной структуре общества.

Особую актуальность пособие «Комплекс позднесредневекового вооружения по материалам Торецкого городского поселения» приобретает в связи с тем, что позднесредневековое оружие Среднего Поволжья и Прикамья только в последнее десятилетие стало предметом специального исследования и настоящее пособие является практически первой обобщающей работой по данной проблеме.

Особенностью авторской концепции выступает предложение аналогий в широком географическом диапазоне, что позволяет студентам получить наиболее полную систему аргументации в атрибуции предметов вооружения и имеет значение для приобщения к творческой лаборатории исследования.

Методические рекомендации к освоению темы направлены на формирование способности использовать в исторических исследованиях базовые знания в области археологии и истории, способность на конкретном источниковом материале анализировать основные этапы и закономерности исторического развития общества.

Структура пособия соответствуют общей структуре комплекса средневекового вооружения, последовательно рассматривая его основные категории: оружие дальнего боя, оружие ближнего боя, защитное вооружение и конское снаряжение. Пособие включает в себя вопросы, примерные темы рефератов, значительный справочный материал: глоссарий, список терминов и список специализированных интернет-сайтов. В Приложении приведены

таблицы и фотографии предметов вооружения и конского снаряжения, реконструкции.

*Комплекс позднесредневекового вооружения по материалам Торецкого
городского поселения*

Торецкое городское поселение площадью 250 000 кв.м расположено в центральной части Западного Закамья в Алексеевском районе Татарстана. С 1998 года памятник исследуется Билярской экспедицией Казанского университета. Раскопками открыт неизвестный ранее город – центр ремесла и международной торговли XV в.¹, погибший в результате военного нападения в конце XV в. Вероятно нападающими были ногайцы – после гибели Золотой Орды им фактически не было противодействия на просторах волжских степей. К концу XV в. ногайские отряды поднимались до устья Камы, о чем свидетельствует, кроме сообщений письменных источников, практически полное отсутствие памятников времени Казанского ханства в Центральном Закамье. То, что нападение на Торецкое было неожиданным, стремительным и жестоким показывают данные стратиграфии и все материалы раскопок. Памятник отличается обилием вещевого материала, его сохранностью и расположением в объектах – многие вещи остались на своих местах, перекрыты слоем пожара и разрушения, в котором присутствуют отдельные человеческие кости и костяки непогребенных погибших. Так же выразительной иллюстрацией последней страницы истории города являются клады и, так называемые, «братские могилы» – коллективные погребения, совершенные наспех, без соблюдения обрядности. В этих погребениях покоятся только женщины и дети – все со следами смертельных увечий. Коллективные погребения, как и клады, находятся на самом поселении во дворах и жилых постройках, как правило, в рыхлом золистом заполнении предпечных ям. На исследованной площади памятника (около 5000 кв.м) в настоящее время

¹ Валиулина С.И. Материальная культура раннего Казанского ханства по результатам исследований Торецкого поселения // Труды II (XVIII) Всероссийского археологического съезда в Суздале. М. : : Институт археологии РАН, 2011. Т. IV. С. 118–123; Валиулина С.И. Международные связи раннего Казанского ханства по материалам Торецкого поселения // Русь и Восток в IX–XVI веках: новые археологические исследования. М. : Наука, 2010. С. 183–191.

обнаружено 9 кладов – денежных (самый крупный содержал 243 серебряных монеты), производственных, вещевых.

Комплекс вооружения Торецкого поселения представлен наконечниками стрел, копий, саблей, топорами, кистенями, кинжалами, боевыми ножами, втоками копий, наконечниками ножен, кольчугами, доспешными пластинами, умбонами от щитов, колчаном, стременами, удилами, подпружными и стременными пряжками, подковами, ледоходным шипом, скребницей и др. Самыми представительными категориями выступают наконечники стрел и топоры. Всего найдено 48 *наконечников стрел*, все черешковые, из них три костяных и 45 железных, в том числе, один наконечник арбалетной стрелы. Железные наконечники подразделяются на граненые бронебойные (№№ 1-4,16), плоские универсальные (№№ 5-14²) и один – гарпунный (№ 15³).

1. Шиловидные наконечники ромбического сечения (3 экз.), длина 100 мм, ширина 4 мм (Рис. 1, 2) – тип 93 по А.Ф. Медведеву, датируются X-XIV вв.⁴. По данным О.В. Двуреченского, такие наконечники «доживают до середины – конца XVII в.». Широкий перечень позднесредневековых памятников, из которых происходят эти бронебойные прокалывающего действия наконечники⁵ может быть дополнен находками с Рюрикова городища⁶, из могильника второй половины XIV – первой половины XV вв. на реке Пшиш в Адыгее⁷, Цемдолинского могильника конца XIII-XIV вв.⁸ Наконечник, подобный торецкому (Рис. 1, 3) найден в городке Эмдер, на

² указаны номера групп.

³ указан номер группы.

⁴ Медведев А.Ф. Ручное метательное оружие (лук и стрелы, самострел) VIII-XIV вв. М. : Наука, 1966. С. 84.

⁵ Двуреченский О.В. Наконечники стрел Московской Руси и Русского государства XV-XVII веков // АП. М. : Институт археологии РАН, 2006. Вып. 3. С. 265.

⁶ Носов Е.Н., Горюнова В.М., Плохов А.В. Городище под Новгородом и поселения Северного Приильменя. С-Пб. : «Дмитрий Буланин», 2005. С. 54, табл. 21,19.

⁷ Носкова Л.М. Средневековые погребения могильника на р. Пшиш в Адыгее. По раскопкам 1986 и 1988 годов // Материальная культура Востока. М. : Государственный музей Востока, 2005. Вып. 4. С. 187, рис. 2,23,24.

⁸ Армарчук Е.А., Малышев А.А. Средневековый могильник в Цемесской долине // Историко-археологический альманах. Армавир ; М. : [б. и.], 1997. Вып. 3. С. 98.

мостовой девятого строительного горизонта конца XV – начала XVI вв.⁹ К шиловидным узким, с перехватом у черешка, с сечением в виде высокого ромба или квадрата, вероятно, нужно отнести наконечник (Рис. 2,11) близкий типу 5 по О.В. Двуреченскому, длина пера – 28 мм, ширина – 5 мм, длина черешка – 40мм, аналогичные находки из Москвы и Коломны, датируются XIV-XVII в.¹⁰

2. Килевидные узкие четырехлопастные – квадратного (2 экз.) и ромбического (1 экз.) сечения с желобками на гранях боевой головки, сечение черенка квадратное и круглое, длина 75-91 мм, длина боевой головки 48-50 мм, ширина головки 8-10 мм (Рис. 1, 4). Известны килевидные трехлопастные наконечники – тип 18 (по А.Ф. Медведеву), период распространения которых ограничивается VIII-IX веками, а в начале X века они исчезают¹¹. От ранних образцов торецкие наконечники отличаются сечением головки и оформлением шейки. Четырехлопастные наконечники с короткой боевой головкой (тип 24) были найдены в Смоленске в слое XIII-XIV вв.¹², на Рюриковом городище¹³. Близкие аналогии торецким образцам нам не известны.

3. Бронебойный наконечник в виде кинжальчика прямоугольного сечения боевой головки, с квадратным сечением шейки и черенка, длина – 73 мм, длина головки – 42 мм, ширина – 6 мм. Особенностью торецкого образца является асимметричность головки – с одной стороны плечо почти отсутствует, с другой стороны вдоль грани лезвия нанесена риска, фиксирующая возможную симметричность граней (Рис. 1, 1). Наконечник близок типу 97 (по А.Ф. Медведеву), распространенному с IX по XIV вв. включительно¹⁴. Еще два наконечника с пером остролистной формы ромбического сечения с перехватом (Рис. 1, 5) также близки типу 97, длина 68-84 мм, длина головки – 35-47 мм, ширина – 10-13 мм. Новые материалы позволяют продлить время бытования

⁹ Зыков А.П., Кокшаров С.Ф. Древний Эмдер. Екатеринбург : «Волот», 2001. С. 70–71, рис. 34,3.

¹⁰ Двуреченский О.В. Наконечники стрел ... С. 266–267.

¹¹ Медведев А.Ф. Ручное метательное... С. 60.

¹² Там же. С. 61.

¹³ Носов Е.Н., Горюнова В.М., Плохов А.В. Городище под ... С. 53, табл. 22:3.

¹⁴ Медведев А.Ф. Ручное метательное... С. 85.

наконечников данного типа по XV в.¹⁵ Наконечники близкие торецкому найдены также в погребениях Цемдолинского могильника к XIII-XIV вв.¹⁶, на Рюриковом городище¹⁷, в Болгаре в слое XIV в.¹⁸

4. Остролистный или килевидный ромбического сечения массивный наконечник с длиной пера 55 мм, шириной – 17 мм в виду плохой сохранности трудно атрибутировать (Рис. 2, 9). Напоминает остролистные втульчатые наконечники – тип 4 (по А.Ф. Медведеву), которые в Прикамье появились в I тыс. до н.э. и использовались до XI в.¹⁹. Два наконечника типа 4 встречены в слое XIII в. Изборского городища²⁰. Близкой формы наконечники происходят из слоя XIV в. Новгорода²¹. В то же время, с учетом утяжеленной нижней части торецкого образца, он мог быть наконечником арбалетной стрелы.

5. Ромбовидные и клиновидные наконечники (9 экз.) с упором и расширением в нижней трети длины пера, имеют ромбическое, линзовидное или треугольное сечение пера, шейку граненую или круглую с перехватом или прямую, длина – 60-115 мм, длина пера – 35-50 мм, ширина – 13-20 мм (Рис. 1, 6-8,10,11 ; Рис. 2,2,10). Самый представительный тип торецких наконечников наиболее близок 40 типу (по А.Ф. Медведеву) IX-X-XIV веков²². В своде О.В. Двуреченского тип 6 представлен шестью вариантами, которые в сумме представляют 50 % наконечников стрел Московской Руси и Московского государства и датируются XV-XVII веками²³. Список памятников, где были найдены подобные наконечники дополняют: могильник второй половины XIV

¹⁵ Двуреченский О.В. Наконечники стрел ... С. 266.

¹⁶ Армарчук Е.А., Малышев А.А. Средневековый могильник... С. 99.

¹⁷ Носов Е.Н., Горюнова В.М., Плохов А.В. Городище под ... С. 54, табл. 22:21.

¹⁸ Савченкова Л.Л. Черный металл Болгара. Типология // Город Болгар. Ремесло металлургов, кузнецов, литейщиков. Казань : ИЯЛИ им. Г. Ибрагимова АН Татарстана, 1996. Табл. XXII,20.

¹⁹ Медведев А.Ф. Ручное метательное... С. 57.

²⁰ Артемьев А.Р. Города Псковской земли в XIII-XV вв. Владивосток : ГУП ИПК «Дальпресс», 1998. С. 102.

²¹ Медведев А.Ф. Ручное метательное... Табл. 26,1.

²² Там же. С. 64-65.

²³ Двуреченский О.В. Наконечники стрел ... С. 267.

– первой половины XV вв. на реке Пшиш в Адыгее²⁴, Коломна, слой XVII-XVIII вв.²⁵, Казань, слой III ханский²⁶, г. Дубно Ровенской области, слой XVI-XVIII вв.²⁷

6. Веслообразный плоский наконечник с вогнутыми сторонами, удлинённой шейкой и упором, сечение пера ромбическое, сечение шейки – прямоугольное, сечение черенка – квадратное. Длина наконечника – 105 мм, длина пера – 55 мм, ширина пера – 12 мм (Рис. 3, 8). Тип 66 по А.Ф. Медведеву «был занесен на территорию Восточной Европы монголами в первой половине XIII и распространился в XIII-XIV вв. главным образом на юге России»²⁸. Подобные наконечники найдены на Рюриковом городище²⁹, четыре наконечника – в казанском кремле в III слое ханского периода³⁰, в Коломне в сооружении XVI в.³¹ По данным О.В. Двуреченского, тип 9а доживает до середины XVII в.³²

7. Лавролистные без упора, с треугольным сечением пера и квадратным сечением черенка, длина 60-85 мм, длина пера – 45-47 мм, ширина пера – 16-18 мм (Рис. 1, 13 ; Рис. 2,5,8). Тип 63 датируется IX – первой половиной XIII вв.³³ Близкие торецкому наконечники найдены в Цемдолинском могильнике конца XIII-XIV вв.³⁴, в Изборске в напластованиях XII-XIII вв.³⁵, в Коломне в переотложенных слоях³⁶. Коломенский наконечник, как и торецкие,

²⁴ Носкова Л.М. Средневековые погребения ... С. 187.

²⁵ Ульянова Т.Н. Вооружение средневековой Коломны (XIII–XVII вв.) по материалам археологических работ в 1991–2006 годов // Археология Подмосковья. Материалы научного семинара. М. : Институт археологии РАН, 2008. Вып. 4. С. 198, рис. 2,5.

²⁶ Ситдиков А.Г. Казанский Кремль. Казань : ООО «Фолиантъ», 2006. Рис. 116,16.

²⁷ Прищепя Б.А., Ткач В.В., Чекурков В.С. Охранные раскопки в центральной части г. Дубно Ровенской области // Археологічні дослідження в Україні 2004–2005 рр. Київ : Дике Поле, 2006. С. 318, рис. 6,15.

²⁸ Медведев А.Ф. Ручное метательное... С. 75.

²⁹ Носов Е.Н., Горюнова В.М., Плохов А.В. Городище под ... Рис. 22, 15.

³⁰ Ситдиков А.Г. Казанский Кремль... С. 171, 176, 183, рис. 55,1 ; рис. 116,7 ; рис.157, 16,17.

³¹ Ульянова Т.Н. Вооружение средневековой Коломны... С. 198, рис. 3, 23.

³² Двуреченский О.В. Наконечники стрел ... С. 269.

³³ Медведев А.Ф. Ручное метательное... С. 74–75.

³⁴ Армарчук Е.А., Малышев А.А. Средневековый могильник... С. 98.

³⁵ Артемьев А.Р. Города ... С. 102.

³⁶ Ульянова Т.Н. Вооружение средневековой Коломны... С. 198, рис. 3, 21.

в сечении треугольный. По мнению О.В. Двуреченского, «появление или возрождение данного типа относится к концу XVI-XVII вв.»³⁷.

8. Листовидный наконечник с наибольшим расширением у острия, ромбического сечения пера, с упором и шейкой, длина – 63 мм, длина пера – 44 мм, ширина – 15 мм (Рис. 1, 14). Соотносится с типом 65, датирующимся с VIII по XIII вв.³⁸ Подобный торецкому наконечник найден на Рюриковом городище³⁹.

9. Остролистный наконечник с упором, сечение ромбическое, соответствует типу 61 (по А.Ф. Медведеву), но имеет более вытянутые пропорции, длина 98 мм, длина пера 61 мм, ширина 22 мм (Рис. 1, 11). Ранее наконечники типа 61 датировались VIII-XIV вв.⁴⁰ Позднесредневековые образцы таких наконечников объединяются в тип 14 (по Двуреченскому) и датируются концом XIV-XVII вв.⁴¹ Аналогичные наконечники происходят из слоя XV века крепости Чембало⁴², Юльяльского⁴³ и Русско-Урматского⁴⁴ селищ.

10. Ромбовидный наконечник имеет перо с выпуклыми сторонами и вогнутыми плечиками, с упором, наибольшее расширение приходится на нижнюю треть пера, общая длина 113 мм, длина пера 65 мм, ширина 24 мм (Рис. 3,4). Наконечник близок типу 41.2 «ромбовидных гнездовского типа» (по А.Ф. Медведеву), которые имели распространение с середины XI по XIV вв. включительно. Особенно широко они употреблялись в XII-XIV вв.⁴⁵ Подобные

³⁷ Двуреченский О.В. Наконечники стрел ... С. 271.

³⁸ Медведев А.Ф. Ручное метательное... С. 75.

³⁹ Носов Е.Н., Горюнова В.М., Плохов А.В. Городище под ... Табл. 174, 16.

⁴⁰ Медведев А.Ф. Ручное метательное... С. 73.

⁴¹ Двуреченский О.В. Наконечники стрел ... С. 271.

⁴² Адаксина С.Б., Кирилко В.П., Мыц В.Л. Отчет об археологических исследованиях средневековой крепости Чембало (г. Балаклава) в 2003 г. С-Пб. ; Симферополь: Изд-во Гос. Эрмитажа, 2004. С. 31,95, рис. 88, 246.

⁴³ Никитина Т.Б., Михеева А.И. Аламнер: миф и реальность. Важнангерское (Мало-Сундырское городище и его округа). Йошкар-Ола : МарНИИ, 2006. С. 154, рис. 28, 4.

⁴⁴ Фахрутдинов Р.Г. Очерки по истории Волжской Булгарии. М. : Наука, 1984. Рис. 28, 4.

⁴⁵ Медведев А.Ф. Ручное метательное... С. 65.

наконечники известны в Цемдолинском могильнике⁴⁶, в Тушинском лагере⁴⁷ и многих других позднесредневековых памятниках, которые дают основания продлить время существования этого типа наконечников до конца XIV-XVII вв.⁴⁸

11. Наконечник с боковыми выступами, ромбическим сечением пера и прямоугольным сечением шейки (Рис. 2,1), тип 32. Такие наконечники были широко распространены на Руси с середины XII в. до монгольского нашествия⁴⁹. Похожий наконечник найден в городе Ровно в слое XVI-XVIII вв.⁵⁰

12. Клиновидный наконечник с наибольшим расширением у основания пера, с прямыми сторонами и прямыми плечиками без упора, с ромбическим сечением пера и квадратным сечением черенка, длина – 86 мм, длина пера – 54 мм, ширина пера – 17мм (Рис. 1, 12) совмещает в себе признаки клиновидных наконечников типа 44.1 и ромбовидных новгородского типа 46 (по А.Ф. Медведеву), датирующихся IX-XIII вв.⁵¹ В отличие от ранних прототипов торецкий наконечник имеет более вытянутые пропорции и наиболее соответствует типу 7 (по О.В. Двуреченскому) наконечников стрел Московской Руси и Московского государства, который продолжал существовать до второй половины XVII в.⁵²

Подобные наконечники известны на Рюриковом⁵³ и Важнангерском⁵⁴ городищах, Юльяльском селище⁵⁵, городке Эмдер конца XV – начала XVI вв.⁵⁶,

⁴⁶ Армарчук Е.А., Малышев А.А. Средневековый могильник... С. 98.

⁴⁷ Двуреченский О.В. Комплекс вооружения и снаряжение всадника и верхового коня, происходящие с территории Тушинского лагеря // АП. М. : Институт археологии РАН, 2006. Т. 3. С. 248, рис. 8,1.

⁴⁸ Двуреченский О.В. Наконечники стрел ... С. 271.

⁴⁹ Медведев А.Ф. Ручное метательное... С. 62–63.

⁵⁰ Прищепа Б.А., Ткач В.В., Чекурков В.С. Охранные раскопки... Рис. 6,17.

⁵¹ Медведев А.Ф. Ручное метательное... С. 67,68.

⁵² Двуреченский О.В. Наконечники стрел ... С. 268–269.

⁵³ Носов Е.Н., Горюнова В.М., Плохов А.В. Городище под ... С. 53, табл. 161,1-3.

⁵⁴ Никитина Т.Б., Михеева А.И. Аламанер... Рис. 51,1.

⁵⁵ Никитина Т.Б. Марийцы в эпоху средневековья. Йошкар-Ола : МарНИИ, 2002. Рис. 78,13.

в Свияжске 1, в Казани, в слое ханского времени⁵⁷, в крепости Чембало (Балаклава) в слое XV в.⁵⁸, в Коломне, в слое XVII-XVIII вв.⁵⁹

В Северо-Западной Сибири тип 7 (по Зыкову, Кокшарову) удлиненно-треугольных наконечников представлен более чем 130 экземплярами из 20 памятников, датирующихся с III-IV по XVI-XVII вв.⁶⁰

13. Треугольные плоские наконечники без упора, ромбического сечения, с квадратным в сечении черешком, длина 92-117 мм, длина пера – 56-66 мм, ширина пера – 21-22 мм (Рис. 2,12-14). В торецкой коллекции представлен четырьмя наконечниками (3 целых, 1 обломан), соответствует типу 37 по А.Ф. Медведеву, датируется VIII-XIV вв.⁶¹ Анализ новых материалов из Копорья, Москвы, Пскова, Старого Кунгура позволил О.В. Двуреченскому расширить время бытования треугольных наконечников, доведя его до конца XIV-XVII вв.⁶² Кроме названных памятников треугольные наконечники найдены в Мангазее⁶³, Цемдолинском могильнике на Северном Кавказе⁶⁴, Белоозере⁶⁵, на Рюриковом городище⁶⁶, в Невицком замке в Закарпатье, в слое середины XV – середины XVII вв.⁶⁷, Юльяльском⁶⁸ и Русско-Урматском⁶⁹ селищах.

14. Сохранность одного торецкого наконечника лишь позволяет отнести его к черешковым плоским (Рис. 2,3). Другой, фрагментарно сохранившийся

⁵⁶ Зыков А.П., Кокшаров С.Ф. Древний Эмдер... С. 68, рис. 37,5,16.

⁵⁷ Ситдиков А.Г. Казанский Кремль... Рис. 116,20.

⁵⁸ Адаксина С.Б., Кирилко В.П., Мыц В.Л. Отчет об археологических... С. 94, рис. 88, 241.

⁵⁹ Ульянова Т.Н. Вооружение средневековой Коломны... С. 198, рис. 3,19.

⁶⁰ Зыков А.П., Кокшаров С.Ф. Древний Эмдер... С. 68.

⁶¹ Медведев А.Ф. Ручное метательное... С. 64.

⁶² Двуреченский О.В. Наконечники стрел ... С. 272.

⁶³ Белов М.И., Овсянников О.В., Старков В.Ф. Мангазея. Материальная культура русских полярных мореходов и землепроходцев XVI-XVII вв. М. : Наука, 1981. Ч. 2. Табл. 67, 14.

⁶⁴ Армарчук Е.А., Малышев А.А. Средневековый могильник... С. 98.

⁶⁵ Захаров С.Д. Древнерусский город Белоозеро. М. : Изд-во « Индрик », 2004. Рис. 173, 13.

⁶⁶ Носов Е.Н., Горюнова В.М., Плохов А.В. Городище... Табл. 22,11.

⁶⁷ Дзембас О.В. Деякі наслідки дослідження Невицького замку у 2005 р. // Археологічні дослідження в Україні 2004–2005рр. Київ ; Запоріжжя : Дике Поле, 2006. С. 163, рис. 4, 17.

⁶⁸ Никитина Т.Б., Михеева А.И. Аламнер... С. 154, рис. 64, 4.

⁶⁹ Фахрутдинов Р.Г. Очерки по... Рис. 28,2.

(Рис. 3, 6), принадлежит типу 60 по (А.Ф. Медведеву) двурогих вильчатых срезней с упором, широко бытовавших во второй половине XII – первой половине XIII в.⁷⁰ Эти наконечники традиционно считаются охотничьими, судя по этнографическим данным, они еще относительно недавно использовались для охоты на птиц и мелкую дичь⁷¹.

15. К промысловым – охотничьим относится и черешковый плоский ассиметричный – с одним шипом (Рис. 3,9) наконечник – гарпун длиной 10,7 см и с шириной пера – 1,3 см. Ловушка с таким наконечником сохранила этнографическое название «кляпец» (по словарю Ф.А. Брокгауза и И.А. Эфрона) и еще в недалеком прошлом употреблялась на Севере России и в Сибири для добычи зайцев, лисиц, рысей, волков, а иногда и оленей.

16. В коллекции Торецкого поселения присутствует один наконечник арбалетной стрелы или арбалетный болт квадратного сечения с ромбовидной гранью, срезанными углами и массивным утолщенным черенком, длина 90мм, длина боевой головки 38 мм, ширина 15 мм (Рис. 3, 7), тип 15 (по А.Ф. Медведеву). Распространение арбалетных стрел в целом характерно для западных территорий. Такие находки происходят с городищ Межотне X-XIII вв. и Асоте из слоя XIII в. на территории Латвии и из Новогрудка из слоя XIII-XIV вв.⁷² Семь подобных наконечников встречены в Изборске (на городище и в крепости) в слоях XIV-XVI вв.⁷³, в Невицком замке⁷⁴, в Серенске в слое второй половины XIII-XVI вв.⁷⁵

Арбалетные наконечники стрел выделяются массивностью, по весу они в 2-4 раза превосходят наконечники стрел лука. Форма и вес болтов соответствуют их бронебойному назначению. А.Н. Кирпичников отмечает, что

⁷⁰ Кирпичников А.Н., Медведев А.Ф. Вооружение // Древняя Русь. Город, замок, село. Археология СССР. М. : Наука, 1985. Табл. 139,12.

⁷¹ Культура Биляра. Булгарские орудия труда и оружие X – XIII вв. М. : Наука, 1985. С. 154.

⁷² Медведев А.Ф. Ручное метательное... С. 95.

⁷³ Артемьев А.Р. Города ... С. 105, табл. 77,12,23.

⁷⁴ Дзембас О.В. Деякі наслідки... Рис. 4,15.

⁷⁵ Никольская Т.Н. К пятисотлетию «стояния на Угре» // СА. 1980. № 4. С. 118, рис. 7,19.

у наконечников XIV-XV вв. в связи с их некоторым утолщением укорачиваются режущие грани, а лезвие становится по своим пропорциям более приземистым. Формы арбалетных наконечников достаточно устойчивы во времени, большинство датируются в пределах XIII-XV вв. При этом болты приземистых пропорций с укороченными гранями и только квадратные в поперечном сечении характерны для XV в.⁷⁶

Кроме железных найдено три костяных наконечника трехгранные с плоским черешком – тип 3 по типологии Г.А. Федорова-Давыдова⁷⁷. Первый наконечник представляет тип 7 (по А.Ф. Медведеву) килевидной формы черешковый с широким плоским пером треугольного сечения, длина – 67 мм, длина пера – 45 мм, ширина пера – 18 мм (Рис. 4,1). Такие наконечники появившись до нашей эры, особенно часто встречаются в Прикамье в X-XIV вв.⁷⁸ Тип близок железным наконечникам новгородского типа 46, известным в Прикамье с раннего железного века и широко использовавшимся в северной полосе Восточной Европы до конца XIII в.⁷⁹ Один костяной наконечник типа 7 найден в Болгаре⁸⁰. Торецкая находка и аналогичный наконечник из ханского слоя Казани⁸¹ позволяют продлить время бытования этих изделий по меньшей мере до конца XV в.

Еще два торецких наконечника (Рис. 4,2,3) длиной 9,7 и 11,3 см, шириной 1,7 и 2,3 см, соответственно, найдены вместе (раскоп XIII, яма 3), относятся к одному архаичному типу и, также как предыдущий образец, демонстрируют, в целом, длительный период бытования и консервативный характер костяных

⁷⁶ Кирпичников А.Н. Военное дело на Руси в XIII-XV вв. М. : Наука, 1976. С. 89.

⁷⁷ Федоров-Давыдов Г. А. Кочевники Восточной Европы под властью золотоордынских ханов. М. : Изд-во Моск. Ун-та, 1966. С. 29.

⁷⁸ Медведев А.Ф. Ручное метательное... С. 88.

⁷⁹ Там же. С. 87.

⁸⁰ Закирова И.А. Косторезное ремесло Болгара // Город Болгар. Очерки ремесленной деятельности. М. : Наука, 1988. С. 229, рис. 99,7.

⁸¹ Ситдииков А.Г. Казанский Кремль... С. 183, рис. 161,4.

наконечников стрел. Четыре подобных наконечника происходят из III ханского слоя казанского кремля⁸².

На поселении обнаружены *топоры* (21 экз.) разной степени сохранности. В литературе для большинства топоров нет строгого деления на боевые и хозяйственные типы, исследователи обычно исходят из того, что большинство этих орудий имеют универсальный характер.

Тип I представлен одним узколезвийным клиновидным топором с небольшим молоточковидным подпрямоугольным обухом с округлыми щековицами и округлым проухом (Рис. 5, 6). Длина – 190 мм, ширина лезвия – 70 мм. Такие топоры хорошо известны в болгарских и золотоордынских памятниках⁸³.

Тип II. Два целых топора и два фрагмента (Рис. 5,7, 8,14, 16) относятся к узколезвийным прямым клиновидным. Топоры этого типа имеют уплощенный обух и округлый проух, общая длина составляет 180-190 мм, ширина лезвия – 87-92 мм. Подобные изделия отмечены в Болгаре⁸⁴, присутствуют в коллекции В.И. Заусайлова и имеют аналогии в древнерусских материалах, например находка на позднесредневековом селище Чигасово1 под Звенигородом⁸⁵, на

⁸² Ситдиков А.Г. Казанский Кремль... С. 174, рис.79, 8 ; с. 183, рис. 161,7-9.

⁸³ Смирнов А.П. Волжские болгары // Тр.ГИМ. М.: Изд-во ГИМ, 1951. Вып. XIX. Рис. 25; Савченкова Л.Л. Черный металл Болгара... С. 15-16, рис. 2,8 ; Культура Биляра ... С. 37, табл. XII, с. 40, табл. XIII,1 ; Измайлов И.Л. Вооружение и военное дело населения Волжской Болгарии X – начала XIII вв. Казань ; Магадан : СВНЦ ДВО РАН, 1997. Рис. 56,3 ; Национальный музей Финляндии, 5385: Z-4090 – Ташкирмень, 5385: Z-4080 – Спасск, Z-4087 – Фролов ; Бырня П.П., Рябой Т.Ф. Железные изделия XIV века из Старого Орхея // Vestigii arheologice din Moldova Chişinău., 1997. С. 284, рис.2,1; 66, рис. 78,51 ; Казаков Е.П. Памятники болгарского времени в восточных районах Татарии. М. : Наука, 1978. С. 39. Рис. 13,6.

⁸⁴ Семькин Ю.А. Черная металлургия и металлообработка на Болгарском городище // Город Болгар. Ремесло металлургов, кузнецов, литейщиков. Казань : ИЯЛИ им. Г. Ибрагимова АН Татарстана, 1996. С. 89-153.

⁸⁵ Алексеев А.В., Королев Ю.Б. Археологическое и палеоботаническое исследование Введенского погоста под Звенигородом (по материалам работ 2005 года) // Сельская Русь в IX – XVI веках. М. : Наука, 2008. С. 209, рис. 5, 1.

селище Вёжи конца XIV – начала XVI в. в Костромском Поволжье⁸⁶, селище Ознобишино 2 в Подмосковье⁸⁷, составляют – тип II по новгородской типологии⁸⁸ и на финно-угорских памятниках, в частности, в древностях вымской культуры⁸⁹. По мнению Б.А. Колчина, эти топоры появляются в начале XIII в. и становятся ведущим типом в XIII–XIV вв.⁹⁰ Более миниатюрные образцы оцениваются как боевые топоры типа VIII А по А.Н. Кирпичникову⁹¹. Маленький топорик этого типа найден в Коломне в слое второй половины XIV – начала XV вв.⁹² Анализ новых материалов позднесредневековых памятников позволил О.В. Двуреченскому сделать вывод, что они выступали одним из основных типов боевых топоров в XV–XVI вв. и продолжали использоваться до начала XVII в.⁹³

Тип III. Топор с узким лезвием с выемкой, плоским обухом с одной парой щековиц и подтреугольным проухом. Размеры: длина – 150 мм, ширина лезвия – 65 мм (Рис. 5,9) – тип VIIIA по А.Н. Кирпичникову и тип III по Б.А. Колчину. Близкой аналогией является топор с XVIII раскопа Билярского городища⁹⁴. Подобные топоры получили широкое распространение в восточно-европейских

⁸⁶ Кабатов С.А. Памятник русского средневековья Костромского Поволжья – селище Вёжи // Археология Подмосковья. Материалы научного семинара. М. : Институт археологии РАН, 2011. Вып. 7. С. 245, рис. 27,2.

⁸⁷ Шполянский С.В. Раскопки селищ в пределах средневековой волости Перемышль в Подмосковье // Археология Подмосковья. Материалы научного семинара. М. : Институт археологии РАН, 2009. Вып. 5. Рис. 6,15.

⁸⁸ Колчин Б.А. Ремесло // Древняя Русь. Город, замок, село. Археология СССР. М. : Наука, 1985. С. 255, табл. 97, 12,13.

⁸⁹ Розенфельдт Р.Л. Вымская культура // Археология. Финно-угры и балты в эпоху средневековья. М. : Наука, 1987. Табл. LVII,34.

⁹⁰ Колчин Б.А. Ремесло... С. 255.

⁹¹ Кирпичников А.Н., Медведев А.Ф. Вооружение... Табл. 127, 26 ; Артемьев А.Р. Города ... С. 106.

⁹² Ульянова Т.Н. Вооружение средневековой Коломны... С. 203, рис. 5,2.

⁹³ Двуреченский О.В. Комплекс вооружения ... С. 245, рис. 6, 2.

⁹⁴ Халикова Е.А. Билярские некрополи // Исследования Великого города. М. : Наука, 1976. С. 134, рис. 75,15.

памятниках X-XIII вв.⁹⁵ В составе коллекции В.И. Заусайлова, место находки неизвестно⁹⁶.

Тип IV. Самый многочисленный в коллекции (5 экз.). Топоры этого типа имеют расширяющееся, оттянутое книзу лезвие и уплощенный обух, переходящий в мысок, с треугольным проушным отверстием (Рис. 5,10-12,15,17). Размеры: длина – 150-155 мм, ширина лезвия – 85-110 мм. Эти топоры близки типу V по А.Н. Кирпичникову⁹⁷, типу II по типологии Болгара⁹⁸. Такие топоры являются самыми многочисленными в Белоозере (тип V)⁹⁹. По мнению исследователей, своим происхождением топоры связаны со славяно-финским миром¹⁰⁰. По новгородской типологии они относятся к типу III и датируются рубежом XIV/XV – XVI вв.¹⁰¹ А.Н. Кирпичников считает, что «подобного рода топоры имели специфически клиновидное лезвие шириной 7-9 мм и еще в первой половине XVI в. (о чем свидетельствуют образцы, найденные в Москве в Ипатьевском переулке и в Орешке) входили в состав снаряжения знатного горожанина или его двора»¹⁰². Подобные топоры – по одному экземпляру известны в слое ханской Казани¹⁰³ и в коллекции В.И. Заусайлова (NMF: Z.5385: 873) из окрестностей Свияжска¹⁰⁴. Близкими

⁹⁵ Колчин Б.А. Железообрабатывающее ремесло Новгорода Великого // МИА. 1959. № 65, с. 25; Кирпичников А.Н. Древнерусское оружие. Вып. 2: Копья, сулицы, боевые топоры, булавы, кистени IX-XIII вв. М.; Л.: Наука, 1966. С. 37-38; Измайлов И.Л. Вооружение и ... с. 91-92, рис. 62,1; Захаров С.Д. Древнерусский город ... с. 199, рис. 144,8; Макаров Л.Д. Древнерусское население Прикамья в X-XV вв. Ижевск: Изд. УдГУ, 2001. С. 125, рис. 47,3, рис. 80,14.

⁹⁶ Tallgren A.-M. Collection Zaussailov au Musée National de Finlande a Helsingfors. II. Helsingfors, 1918. P. 24,50, pl. III:2.

⁹⁷ Кирпичников А.Н. Древнерусское оружие... С. 37, Табл. V, 3; XIV,3; XXIII,5; Кирпичников А.Н. Военное дело ... Табл. 127,19-20.

⁹⁸ Савченкова Л.Л. Черный металл Болгара... С. 16.

⁹⁹ Захаров С.Д. Древнерусский город ...

¹⁰⁰ Кирпичников А.Н. Древнерусское оружие... С. 38; Ligi P. Vadjarärased kalmed Kirde-Eestis (9.-16. sajand). Vadjarärased kalmed Eestis 9.-16. Sajandil (MT, 2.). Tallinn: Eesti Teaduste Akadeemia Ajaloo Instituut, 1993. S. 39, tah. I, 3.

¹⁰¹ Колчин Б.А. Хронология новгородских древностей // Новгородский сборник. 50 лет раскопок Новгорода. М.: Наука, 1982.

¹⁰² Кирпичников А.Н. Военное дело ... С. 22, табл. II,5.

¹⁰³ Ситдигов А.Г. Казанский Кремль... С. 173, рис. 77, Закирова И.А. Косторезное ремесло...

¹⁰⁴ Tallgren A.-M. Collection Zaussailov ... P. 25, 51, pl. III:17.

аналогиями торецким топорам четвертого типа являются топоры из Мало-Галовского (Кельчиюрского) клада в Республике Коми, который датируется XV в.¹⁰⁵

Тип V. Клиновидный топор с округлым утяжеленным и уплощенным обухом, подтреугольным проухом и округлыми щековицами явно непропорционален. Длина – 130мм, ширина лезвия – 65 мм (Рис. 5,13). Морфологические особенности топора пятого типа - массивная обухная часть несоразмерная с лезвием – можно рассматривать как иллюстрацию дальнейшего развития топоров по пути «утяжеления формы» эта тенденция наметилась в XV в.¹⁰⁶ и окончательно утвердилась в XVI–XVII вв.¹⁰⁷ В XVI в. утяжеленные топоры приобретут еще и «бородку»¹⁰⁸, которая на торецком топоре отсутствует. В этой связи интересен топор из собрания Национального музея Финляндии¹, датирующийся не ранее XV в., у которого «бородка» чуть наметилась¹⁰⁹, по размерам, форме и пропорциям этот топор очень схож с торецким, как и находка на Урале¹¹⁰. В определенной степени в этот круг близких изделий может быть включен и топор из погребения конца XVI–XVII вв., в Большеземельной тундре¹¹¹.

От девяти топоров сохранились лишь фрагменты лезвий (Рис. 5,1-5). Один фрагмент мог принадлежать широколезвийному топору типа бердыша или секиры (Рис. 5,2), другие слишком малы и не информативны для определения типа изделия.

Связи с Северным Кавказом отмечены находками предметов вооружения, прежде всего, деталей *сабли* с характерным оформлением перекрестия

¹⁰⁵ Розанова Л.С., Балина Л.Л., Стоколос В.С. Железные предметы XV – первой половины XVII вв. из Припечерья. Технологические характеристики и исторический контекст // Древние ремесленники Приуралья. Ижевск : УИИЯЛ УрО РАН, 2001. С. 210, рис. 5,3.

¹⁰⁶ Колчин Б.А. Хронология... С. 163.

¹⁰⁷ Двуреченский О.В. Комплекс вооружения... С. 245.

¹⁰⁸ Никитин А.В. Русское кузнечное ремесло XVI-XVII вв. // М. : Наука, 1971. 84 с.

¹⁰⁹ Karjalalan syntu. Toimittanut Matti Suarnisto. Iyvaskylä, 2003. S. 486.

¹¹⁰ Оборин В.А. Использование русским населением в XV – XVII вв. поселений нерусского населения на Урале // Древности Волго-Камья. Казань : ИЯЛИ КФАН СССР, 1977. Рис. 1,3.

¹¹¹ Розанова Л.С., Балина Л.Л., Стоколос В.С. Железные предметы... С. 213, рис. 3,3.

(Рис. 6,1) замочков от шкатулок и бронзовых нагрудных доспешных блях, подобные известны в Келийском могильнике Горной Ингушетии¹¹². От сабли сохранилось прямое крестообразное перекрестие, длиной 9,4 см с прямоугольными пластинчатыми отростками на концах, опущенными вниз, в сторону клинка (Рис. 6, 1). Сабли с подобной формы перекрестием хорошо известны в позднесредневековых погребальных памятниках Северного Кавказа – в Белореченских курганах¹¹³, Убинском¹¹⁴, Ленинахабльском¹¹⁵ и Иноземцево I¹¹⁶ могильниках, в кабардинских¹¹⁷ и западно-черкесских курганах¹¹⁸, адыгском Шенджийском курганном могильнике XIV-XV вв.¹¹⁹, в вайнахском погребении начала XV в. у села Верхний Алкун¹²⁰, погребениях второй половины XIV в. в Центролабе¹²¹. Две сабли с подобными перекрестиями происходят из погребений № 1 и № 60 могильника на р. Пшиш в Адыгее, «обе сабли, длиной 115 см и шириной у рукояти 3см, имели длинные искривленные

¹¹² Нарожный Е.И., Нарожный В.Е., Чачкиев Д.Ю. Погребение №15 Келийского могильника (Горная Ингушетия) // МИАСК. Армавир : Международная Академия Наук, 2005. Вып. 5. Рис. 3, 14.

¹¹³ Левашева В.П. Белореченские курганы. Археологический сборник. М. : Изд-во ГИМ, 1953. С. 177.

¹¹⁴ Стрельченко М.Л. Вооружение адыгских племен в X-XV вв. // Материалы по изучению Краснодарского края. Краснодар : [б.и.], 1960. Вып. I. С. 148.

¹¹⁵ Тарабанов В.А. Средневековые погребения Ленинахабльского могильника (по раскопам 1975г.) // Вопросы археологии Адыгеи. Майкоп : Адыг.кн.изд-во, 1984. С. 166.

¹¹⁶ Березин С.Я., Березин Я.Б., Нарожный Е.И. Позднесредневековые курганы могильника «Иноземцево-1» (публикация и историческая интерпретация материалов) // МИАСК. Вып. 8. Армавир : Международная Академия Наук, 2007. С. 193–194, рис. 23–24.

¹¹⁷ Милорадович О.В. Кабардинские курганы XVI-XVII вв. // СА. 1954. Вып. XX. С. 52–53 ; Нарожный Е.И. Итоги раскопок кабардинских курганов на новостройках Кабардино-Балкарии в 1972-1977гг. // Археологические исследования на новостройках Кабардино-Балкарии. Нальчик : Эль-Фа, 1987. Т. 3. С. 187, рис. 17,6.

¹¹⁸ Минаева Т.М. Археологические памятники Черкессии // Тр. Черкесского НИИ. Черкесск : [б.и.], 2000. Вып. 11. С. 282.

¹¹⁹ Носкова Л.М. Позднесредневековый курганный могильник близ аула Шенджий // Древности Северного Кавказа и Причерноморья. М. : [б.и.], 1991. С. 162–163.

¹²⁰ Чачкиев Д.Ю., Нарожный Е.И. Погребение знатного горского воина начала XV века из селения Верхний Алкун (Чечено-Ингушетия) // Военное дело древнего и средневекового населения Северной и Центральной Азии. Новосибирск : Кооператив «Полиграф», 1990. Рис. 2 ; Кравченко А.А. Средневековый Белгород на Днестре (конец XIII–XIV в.). Киев : Наукова Думка, 1986. Рис. 5, 1,3.

¹²¹ Евглевский А.В., Потемкина Т.М. Восточно-европейские позднекочевнические сабли // Степи Европы в эпоху средневековья. Донецк : ДонГУ, 2000. Т. 1. С. 131.

обоюдоострые клинки с высотой изгиба 7,5 см и 5,2 см»¹²². По наблюдению Л.М. Носковой пластинчатые выступы у фрагментарно сохранившегося перекрестия из погребения №1 были раскованы на концах и опущены в сторону клинка. По мнению А.Х. Нагоева, средняя длина клинков северокавказских сабель составляла 105-110 см, изгиб сабель доходил до 6-7 см, клинки заканчивались длинным – до 20-30 см, постепенно заостряющимся штыкообразным концом, предназначенным для колющего действия и пробивания кольчуги¹²³. Такие сабли в позднем средневековье были на вооружении не только у кавказских племен, но и у степняков-ногайцев. За пределами северо-кавказского региона подобные сабли представлены единичными находками – одна сабля известна в материалах Нового Сарая¹²⁴, еще один экземпляр – обломок сабли, обнаружен у пос. Ямполь Краснолиманского района Донецкой области¹²⁵.

Несмотря на то, что основная часть находок сабель этого типа происходит из Северо-Кавказского региона, Э.Е. Кравченко, тем не менее, предполагает их ближневосточное происхождение. К сожалению, автором не приводятся аналогии и другие аргументы, подтверждающие эту версию¹²⁶. В то же время, изображение сабли с подобным перекрестием присутствует на исламской миниатюре 1570 года из Северной Индии в собрании Музея Метрополитен¹²⁷. Перекрестия с опущенными концами не только сабель, но и мечей на Ближнем Востоке известны и в XIX в.¹²⁸

Важно, что из одного объекта с перекрестием сабли (братская могила - яма 10, раскоп I-2001), составляя, очевидно, один набор, происходит и

¹²² Носкова Л.М. Средневековые погребения ... С. 188, рис. 2,1;2,3.

¹²³ Нагоев А.Х. Средневековая Кабарда. Нальчик : Эль-Фа, 2000. С. 53.

¹²⁴ Федоров-Давыдов Г. А. Кочевники... С. 23, рис. 3, 1.

¹²⁵ Кравченко Э.Е. Предметы импорта эпохи средневековья на территории Донецкой области // Археология евразийских степей. Казань : ООО «Фолиант», 2011. Вып. 12. С. 148, рис. 7, 6.

¹²⁶ Там же. С. 148, рис. 7, 6.

¹²⁷ Hagedorn A. Islamic Art. Koln : TASCHEN, 2009. P. 88-89.

¹²⁸ Khalili N.D. Visions of splendour in Islamic Art and Culture. L. : Worth Press, 2008. P. 123.

единственный на памятнике *наконечник ножен сабли* (Рис. 6,7), сохранившаяся высота – 6 см, максимальная ширина – 3,5 см. Наконечник выполнен из железа и покрыт сверху серебряной фольгой, на одной из широких сторон, по центру – имеет вертикальное ребро – сварочный шов. Также наконечник с серебряной обкладкой имели ножны из погребения Таганча¹²⁹. Уплощенно-цилиндрические наконечники с плоским дном призваны были предохранять кожаные ножны сабель от прокола остриём. В.П. Левашова обращает внимание, что сабли рассмотренного типа и наконечники ножен были широко распространены на Северном Кавказе и часто встречаются в курганах, одновременных Белореченским¹³⁰. Возможно, *петлями оковок ножен* являются два железных предмета.

Наконечников копий найдено три. Один из них – наконечник копья или узкая граненая пика (Рис. 6,11) отличается квадратным в сечении узким вытянутым пером. Сохранившаяся длина пера составляет 16,7 см, ширина – 1,5 см, втулка копья длиной 7,3 см, имеет диаметр 3 см и отверстие на расстоянии двух см от края для крепления к древку. Вытянутые шпильевидные пики (тип V по А.Н.Кирпичникову) использовались в Восточной Европе с X в. вплоть до XVI-XVII вв.) и были рассчитаны, главным образом, на эффективное пробивание металлического доспеха¹³¹. Исследователи считают, что «одна и та же форма была порождена одинаковыми условиями борьбы – усилением доспеха и активизацией конных стычек»¹³².

В материалах домонгольского Биляра учтено 5 экземпляров пик, 4 из них составили тип 3а – с ромбическим или прямоугольным сечением. Из четырех находок только один экземпляр (Б.ХХIII-81/13824) получен в результате раскопок. Наконечник происходит из предмонгольского слоя ХХIII раскопа в центральной части внутреннего города, имеет соотношение длины пера и

¹²⁹ Федоров-Давыдов Г. А. Кочевники... С. 23.

¹³⁰ Левашева В.П. Белореченские курганы... С. 177.

¹³¹ Кирпичников А.Н. Древнерусское оружие... С. 16.

¹³² Кирпичников А.Н., Медведев А.Ф. Вооружение... С. 309, табл. 125, 23.

длины втулки 1:1, чем существенно отличается от пропорций остальных трех пик типа За¹³³, следует отметить, что точные размеры изделия указаны в работе И.Л. Измайлова.

Остальные три пики, приписанные Билярскому городищу, являются случайными находками – одна - с соотношением 1,75:1 (Б-80 /761) – во внешнем городе городища, две пики с соотношением длины пера и длины втулки 2:1 хранятся в Национальном музее Финляндии в составе коллекции В.И. Заусайлова, при этом место находки пики под шифром NMF: Z. 5385:4490 не известно¹³⁴.

Пики подобные торецкой найдены в Болгаре¹³⁵, в позднесредневековых памятниках, таких как городище Велье в Псковской области¹³⁶ и Витебск (слой XV в.). По мнению Н.А. Плавинского, представившего хронологию пик XI-XVI вв. с территории Беларуси, вариант пик XVв. отличается от пик предшествовавшего времени более длинным пером, соотношение пера и втулки составляет приблизительно 2,2: 1¹³⁷, близкие пропорции имеет торецкий наконечник (Рис. 1, 11). Исходя из данного признака, подобные пики в коллекции В.И. Заусайлова, учтенные как находки из домонгольского Биляра¹³⁸, вероятно принадлежат не самому Биляру, а памятникам в его округе, из которых XV веком, в настоящее время, может быть датировано только Торецкое. Предметы сборов и частных коллекций из Биляра часто принципиально отличаются от раскопчного материала с городища, например, коллекции стеклянных украшений, что объясняется большой плотностью расположения разновременных памятников в непосредственной близости от домонгольского города, сборы с которых обозначались как билярские.

¹³³ Измайлов И.Л. Вооружение... Табл.VIII. 19.

¹³⁴ Tallgren A.-M. Collection Zausailov... P. 31, 51, pl. IV, 10.

¹³⁵ Савченкова Л.Л. Черный металл Болгара... С. 70, табл. XX,5.

¹³⁶ Артемьев А.Р. Города ... С. 48, табл. 78,2.

¹³⁷ Плавинский Н.А. Пики XI-XVI вв. с территории Беларуси // Археология и история Пскова и Псковской Земли. Семинар имени академика В.В. Седова. Материалы LIII заседания (10апреля 2007 года). Псков : [б.и.], 2008. С. 368, рис. 3:1, табл. 1, № 10.

¹³⁸ Измайлов И.Л. Вооружение и ... Табл. VIII, 5, 31.

Второй торецкий наконечник копья (Рис. 6,12) относится к широко распространенному в XII – первой половине XV в. типу III копий удлиненно-треугольной формы со скошенными плечиками пера¹³⁹. Общая длина наконечника составляет 26,8 см, ширина пера – 4,1 см, длина втулки – 11 см, диаметр втулки – 3,8 см. Аналогичный наконечник является случайной находкой у д. Самохваловка в районе Куликова поля¹⁴⁰.

От третьего наконечника сохранилась только коническая округло-шестигранная втулка диаметром 4 см (Рис. 6,9). Подобную втулку имеет и один наконечник копья из Болгара¹⁴¹.

Кроме наконечников найдено два *втока копий* (Рис. 6, 8,10).

Ножи являются одной из самых многочисленных вещевых категорий памятника – 96 экз. Большая часть из них имела универсальное бытовое и ремесленное использование, в то же время, некоторые – могли быть оружием. В настоящее время рабочим критерием, предложенным А.Н. Кирпичниковым, для определения боевых ножей, является величина клинка больше 20 см¹⁴². Таких изделий на памятнике два: боевой нож (Рис. 6, 4) из заполнения жилой постройки на усадьбе замочника (раскоп V) с длиной клинка 22 см и шириной 2,8 см, вдоль лезвия имеется дол, и - нож из братской могилы (яма 10, раскоп I-2001) длиной 20 см и шириной 2 см.

Трем *кинжалам* принадлежат обломки кончиков лезвий (максимальная ширина 2-2,5 см) с линзовидным сечением (Рис. 6, 2,3,6).

Кистени – оружие ближнего боя - в материалах памятника представлены двумя экземплярами – целым и фрагментом (Рис. 4, 4,5). Полную сохранность имеет кистень из клада в предпечной зольной яме жилой постройки на кирпичном цоколе раскопа I. В состав клада входили как статусные, так и

¹³⁹ Кирпичников А.Н. Древнерусское оружие... С. 12,13, табл. VIII.

¹⁴⁰ Двуреченский О.В. Реликвии Донского побоища: Находки на Куликовском поле. М. : Квадрига, 2008. С. 36,54, рис. 38.

¹⁴¹ Савченкова Л.Л. Черный металл Болгара... С. 69, рис. 32,2.

¹⁴² Кирпичников А.Н. Древнерусское оружие... С. 72.

обыденные бытовые предметы и инструменты – железные: замок, топор, ножи, ложкарь; фрагменты хорезмийского сероглиняного сосуда со штампованным орнаментом, каменные точильные бруски, медная чашечка весов, набор костяных предметов: рукояти, пестик-курант и поясной гарнитур с фигурными бронзовыми накладками¹⁴³. Кроме поясного гарнитура, безусловно, статусной вещью в кладе являлся кистень яйцевидной формы (максимальный диаметр – 8 см, высота – 11 см). Торецкий кистень точно соответствует характеристике этого вида оружия¹⁴⁴ – выполнен из рога лося с продольным отверстием по вертикальной оси, в которое вставлен массивный железный стержень, завершающийся с одной стороны петлей, служившей для соединения его с ремнем, надевавшимся на кисть руки, с другой – закреплен заклепкой-усиками, отогнутыми на две стороны. Фрагмент второго кистеня происходит из полифункциональной кузнечной и медницкой мастерской № 3. Возможно, образец является браком, поскольку не имеет на внутренней стороне ржавчины и других следов присутствия железного стержня (Рис. 4,5).

Как и булавы, кистени были наиболее широко распространены с X по XIII вв.¹⁴⁵ Иногда этот вид оружия встречается на золотоордынских¹⁴⁶ и позднесредневековых памятниках Прикамья¹⁴⁷, в том числе на Верх-Саинском I городище в археологическом контексте XV в.¹⁴⁸

¹⁴³ Valiulina S. Belt set from Toretzk urban settlement and its South-European analogies (в печати).

¹⁴⁴ Кирпичников А.Н. Древнерусское оружие... С. 59.

¹⁴⁵ Кирпичников А.Н., Медведев А.Ф. Вооружение... С. 311, табл. 131, 1-6; Флерова В.Е. Резная кость Юго-Востока Европы IX – XII веков: искусство и ремесло. По материалам Саркела – Белой Вежи из коллекции Государственного Эрмитажа. С-Пб. : Издательство «Алетейя», 2001. С. 59, рис. 18,18 ; Макаров Н.А. Колонизация северных окраин Древней Руси в XI-XIII вв. по материалам археологических памятников на волоках Белозерья и Поонежья. М. : Скрипторий, 1997. Табл. 150, 3 ; Измайлов И.Л. Вооружение и ... С. 104-106, рис. 70, 1А.

¹⁴⁶ Федоров-Давыдов Г. А. Кочевники... С. 32; Кравченко А.А. Средневековый Белгород... С. 83-84 ; Лапшин А.С., Мыськов Е.П. Исследования на Водянском городище в 2011-2012 гг. М. : «Перо», 2013. С. 93, рис. 112/2.

¹⁴⁷ Макаров Л.Д. Древнерусское население... Рис. 55,26, рис. 81, 7.

¹⁴⁸ Белавин А.М. Камский торговый путь. Средневековое Предуралье в его экономических и этнокультурных связях. Пермь : ПГПУ, 2000. С. 154, рис. 157,7.

Кольчуги (Рис. 8). Каждый полевой сезон работ на памятнике дает отдельные кольчужные кольца и обрывки кольчуг, в основном находки происходят из слоя, реже - из объектов. Самым выразительным таким комплексом является, видимо, разрушенное погребение (раскоп 7, яма3) в центральной части поселения. В верхней части заполнения ямы был обнаружен тесаный известняковый монолит кубической формы, подквадратного поперечного сечения со стороной 28-30 см и высотой 36 см (основание надгробия?), 11 серебряных монет низкого качества и плохой сохранности 20-30-х годов XV в., железный замочек-собачка, фрагмент чернильницы красноглиняной с глухой бирюзовой глазурью, железные пластины, возможно, доспешные и спекшийся массив кольчуги весом более 2кг 750г (Рис. 8,13,14), свернутой, возможно, в узел у головы, так, как это отмечал в ордынских погребениях Г.А. Федоров-Давыдов¹⁴⁹. Учитывая, что, по расчетам А.Н. Кирпичникова, общий вес кольчужного доспеха достигал 12-17 кг¹⁵⁰, торецкая кольчуга сохранилась далеко не полностью, такая сохранность может быть объяснима тем, что глубина её залегания составляла всего 5-7 см от современной дневной поверхности, при том, что площадка памятника многие годы распахивалась. Кольца кольчуги диаметром 12 мм выполнены в кольчужной технике из круглой проволоки диаметром 1,5 мм, плетение плотное одно кольцо продето через шесть, кольца сомкнуты «на гвоздь». Такие кольца составляют большинство находок на памятнике, но присутствуют и другие размеры диаметром 7-8 мм из проволоки толщиной 0,8-1 мм и 7 колец имеют диаметр 17-18 мм из проволоки диаметром 2 мм. Во всех случаях проволока круглая.

Железные **доспешные пластины** разной степени сохранности найдены в количестве 29 экземпляров: квадратной формы 7х7 см и 5х5 см или прямоугольные - 3,5х2 см, по краям с отверстиями для крепления и шпеньками

¹⁴⁹ Федоров-Давыдов Г. А. Кочевники... С. 35.

¹⁵⁰ Кирпичников А.Н. Военное дело ... С. 41.

(Рис. 9,5). Иногда встречаются совсем мелкие железные рамки-петли для застежки смешанного кольчужно-пластинчатого доспеха (Рис. 8, 1).

Таковыми *рамками-петлями* могли быть два предмета трапециевидной формы, выполненные из круглого в сечении дрота из сплава на основе меди, на концах имели граненые кованые грузики со сквозными горизонтальными отверстиями для шарнирного крепления¹⁵¹. Обе находки тождественны по форме, но чуть отличаются размерами (1,3×1,5 см и 1,6×1,4 см) и происходят из разных районов памятника – центрального (раскоп VII) и юго-восточного (раскоп XIII). Подобные граненые завершения украшали характерные для золотоордынских памятников серьги в виде знака вопроса и серьги кольцевидные несомкнутые (Тип Б-II-4, Тип В-II-1, Тип Б-I-3 по Г.Ф. Поляковой), в городе Болгаре таких украшений найдено 13 экземпляров¹⁵².

Торецкие трапециевидные петельки-рамки близки формой и размерами деталям застежки панцирных пластин комбинированного кольчужно - пластинчатого доспеха (типа бехтерца) из Восточной Анатолии или Ирана второй половины XV в. в собрании Музея Бенаки в Афинах¹⁵³.

Миниатюрные петельки – ручки могли принадлежать и другим предметам, например, служить для подвешивания бронзовых чернильниц (Рис. 9,2).

Важно отметить, что археологический контекст находок этих изделий на Торецком поселении позволяет принять оба варианта их назначения. Так, на раскопе VII, в засыпи богатого вещевым материалом сооружения 1, среди прочего, присутствовали обломки бронзовых сосудов с инкрустацией

¹⁵¹ Валиулина С.И. Бытовые изделия из цветного металла Торецкого поселения // Среднее Поволжье в контексте средневековой российской истории: на перекрестке культур (конец XII-XVI в.). Самара : ООО «Офорт», 2012. С. 143-144, рис. 4,2.

¹⁵² Полякова Г.Ф. Изделия из цветных и драгоценных металлов // Город Болгар: Ремесло металлургов, кузнецов, литейщиков. Казань : «Татполиграф», 1996. С. 172-175, рис. 60,19,24; рис. 61,3.

¹⁵³ Benaki Museum: a Guide to the Museum of Islamic Art. Athens, 2006. P. 168,169, fig. 223.

серебром¹⁵⁴ и отдельные кольчужные колечки, а в яме 3, расположенной рядом с сооружением 1, найдены фрагменты железных доспешных пластин и спекшийся массив кольчуги весом более 2кг 750 гр. На XIII раскопе бронзовая фигурная петелька-ручка происходит из медницкой мастерской №3, где, также обнаружены кольчужные колечки и фрагмент кольчуги.

Умбоны (2 экз.). В первый год работ на памятнике, на раскопе I был выявлен ритуальный (?) комплекс - в яме № 4 (р.I-1998), правильной округлой формы диаметром 70 см и глубиной 35 см находился выразительный набор предметов: серебряная кольцевидная серьга, бронзовое зеркало, железный ключ, два обломка топора - обух и часть лезвия, два стремени, две подпружные пружки, берестяной колчан и бронзовая бляха, интерпретированная как умбон от щита.

Изделие в плане шестиугольной формы 6 х 6 см, с выпуклой сферической центральной частью и плоским бортиком, по краю которого пробиты 3 маленькие отверстия для крепления, в выпуклой части пробиты два округлых отверстия диаметром 0,6 см (Рис. 9, 1). Умбон выполнен тиснением из листа металла, найден сломанным. На памятнике подобная находка одна. Похожие предметы присутствуют в погребальном материале Келийского могильника XIII-XIV вв. в горной Ингушетии. В погребениях №№ 4 и 15 бронзовые умбоны находились поверх кольчуги, они больше торецкого, их диаметр составляет – 10 см, с двух сторон плоского края имеют парные отверстия, у одного изделия граненый край¹⁵⁵. Авторы исследований видят в этих предметах традиции половецкого военного доспеха, обращаясь к изображениям на каменных изваяниях. Разница в размерах и иное расположение отверстий на торецкой бляхе не позволяют безоговорочно принять северокавказские

¹⁵⁴ Валиулина С.И. Художественные изделия из цветного металла Торецкого поселения XV в. // РА. № 4. 2011. С. 120-121.

¹⁵⁵ Виноградов В.Б., Нарожный Е.И. Погребения Келийского могильника (Горная Ингушетия) // Археологическое и этнографическое исследование Северного Кавказа. Краснодар : КубГУ, 1994. С. 69, рис. 6,14-17, рис. 7, 31,32 ; Нарожный Е.И., Нарожный В.Е., Чачкиев Д.Ю. Погребение №15 ... С. 298, рис. 3,14.

аналогии. Бляха могла служить украшением колчана или сумки, есть и другие версии атрибуции предмета¹⁵⁶.

Возможно, умбоном является железная бляха подтреугольной формы 6x8,5 см с фигурным краем одной из сторон и выпуклостью в центре (Рис. 6,5).

Колчан (?) берестяной входил в состав комплекса ямы 4 раскопа I-1998, сохранился фрагментарно, в момент находки представлял собой сплющенный цилиндр примерно 15x20 см, выполненный из многослойного массива бересты с крупной и четкой строчкой швов (Рис. 7). Берестяные колчаны известны во многих памятниках, в частности на Кавказе¹⁵⁷, однако они имеют значительно большую длину.

Удила. В коллекцию входят 14 экземпляров удил разной степени сохранности (Рис. 11,1-10, 13,14). За исключением одного изделия все удила кольчатые двусоставные без псалиев – отдел Г по Г.А. Федорову-Давыдову¹⁵⁸ – отличаются по особенностям крепления колец. Все кольца выполнены из круглого в сечении дрота, стержни – из круглого и квадратного. Первый тип удил имеет на концах грызел уплощенную – раскованную площадку и пробитое отверстие, в которое вставлялись подвижные трензельные кольца (Рис. 11, 1,3,8, 10), у одного образца кольца были округло-прямоугольной формы. Второй тип отличается тем, что площадки на концах грызел расковывались в одной плоскости с кольцом и перегибались, образуя широкую трубчатую петлю вокруг него (Рис. 11, 2, 4, 5, 6, 9, 13). Более сложную конструкцию имели удила с псалиями третьего типа - 1 экземпляр (Рис. 11, 7). По конструкции окончания стержня, удила аналогичны первому типу, но в пробитое отверстие вместо кольца вставлен стержневидный псалий, продетый одновременно и сквозь петли на отогнутых концах несомкнутого кольца. В результате кольца оставались подвижными. Аналогий данному типу не найдено. В какой-то степени, псалии последнего типа близки ранним однопетельчатым псалиям II

¹⁵⁶ Валиулина С.И. Бытовые изделия... С. 145.

¹⁵⁷ Нагоев А.Х. Средневековая Кабарда... С. 69.

¹⁵⁸ Федоров-Давыдов Г. А. Кочевники... С. 18.

типа по А.Н. Кирпичникову, А.Ф. Медведеву, датированным в широких пределах IX-XIII вв.¹⁵⁹

Всего на памятнике найдено 4 *стремени*. Два экземпляра происходят из одного объекта - клада или ритуального комплекса (яма 4, раскоп I-1998 г) и представляют собой, несколько отличаясь в пропорциях, комплект одного типа VII по А.Н. Кирпичникову – арочной формы с прямоугольным выступом на верхнем краю дужки для отверстия (ширина 3 и 3,5 см) путлища. Подножка прямая со смягченной угловатостью, в плане линзовидная с рельефными валиками по длинной оси и краям (Рис. 10,2,6). «В поздней фазе своего развития стремяна типа VII известны по поволжским, нижнеднепровским, поднеэстровским, северокавказским и другим нерусским, чаще золотоордынским древностям. Модификация стремян описанного типа встречается в позднесредневековое время (в том числе и в Московской Руси) и даже в XVIII в.»¹⁶⁰.

Два других стремени – целое и обломок – найдены на разных раскопах (Рис. 10,3,4). Стремяна арочной формы верхний край дужки образует правильную дугу, в раскованной верхней части дужки имеется овальное отверстие (шириной 4,2 см) для путлища, под ним округлый выступ. Стремяна с прямой овальной в плане закругленной книзу подножкой и боковым профилем в виде перевернутой буквы «т» близки типу ЕП по Г.А. Федорову-Давыдову¹⁶¹.

Вертлюги 2 экз. (Рис. 11, 11,12) обязательная деталь недоуздка, могли иметь и другое использование. Найдены во многих памятниках начиная с XI в. и до нового времени¹⁶².

¹⁵⁹ Кирпичников А.Н., Медведев А.Ф. Вооружение... С. 317, табл. 145,5.

¹⁶⁰ Кирпичников А.Н. Снаряжение всадника и верхового коня на Руси IX-XIII вв. Л. : Наука, 1973. С. 50-51.

¹⁶¹ Федоров-Давыдов Г. А. Кочевники... С. 13.

¹⁶² Медведев А.Ф. Первые раскопки в Городце на Волге // КСИА. 1967. Вып. 110. М., 1967. С. 74, рис. 27-1;50, табл. 5-20,21; Кирпичников А.Н. Снаряжение всадника ... С. 79, рис. 46; Макаров Л.Д. Хронология древностей Вятской земли XII-XV вв. // Древности Прикамья

Седельная бляха (?) в виде кольца диаметром 3,5 см с радиально расположенными лопастями-спицами и полусферической серединой диаметром 1,5 см напоминает изделия из Часовенной Горы¹⁶³.

Большим числом на поселении представлены другие детали конского снаряжения: пряжки (Рис. 12, 1-12 ; рис. 13, 1-11,16, 18, 22-25), кольца (Рис. 13, 12, 13, 17, 19, 20, 26), ременные бегунки-держатели (Рис. 13,21), единично – скребница (Рис. 10,5), подковы (Рис. 12,13-15), ледоходный шип (Рис. 10,1).

эпохи железа: хронологическая атрибуция. Материалы и исследования Камско-Вятской археологической экспедиции. Ижевск : Изд. УдГУ, 2012. Т. 25. С. 502, рис. 5, 51.

¹⁶³ Кызласов И.Л. Особенности появления аскизских изделий в Европе в XIII-Xiv вв. // Русь и Восток в IX-XVI веках: новые археологические исследования. М. : Наука, 2010. Рис. 8,2,4.

Заключение

Комплекс вооружения Торецкого городского поселения является уникальным по своей полноте и сохранности, что открывает большие возможности использовать этот материал в качестве исключительно значимого источника для изучения и решения проблем, выходящих за рамки сугубо военной истории – проблем историко-культурного и социального развития Среднего Поволжья и Прикамья в XV в. Представительная коллекция вооружения в контексте всех материалов памятника, в том числе нумизматических, имеет значительный интерес для понимания исторических процессов накануне присоединения края к Русскому государству, для изучения вопросов становления межнациональных отношений в регионе.

Торецкое оружие, доспехи, конское снаряжение представляют развитие типов предшествующей эпохи, обнаруживая, таким образом, с одной стороны континуитет с комплексом золотоордынского вооружения, с другой – отражая реалии позднего средневековья. Особенно наглядно этот процесс иллюстрируют наиболее массовые категории изделий.

Исследование торецких материалов позволило зафиксировать эволюцию комплекса наконечников стрел в сторону доминирования универсальных типов и постепенного убывания специализированных форм – бронебойных и рассекающих, что является общей тенденцией для восточноевропейских памятников XV в.¹⁶⁴ Примечательно, в этой связи, что в коллекции торецких наконечников стрел нет ни одного боевого срезня монгольского типа, бытование которых ограничивается концом XIV в.

Ремесленный характер памятника и серийность некоторых видов изделий позволяют поставить вопрос о возможности их местного производства.

¹⁶⁴ Двуреченский О.В. Наконечники стрел ... С. 285 ; Кренке Н.А., Курмановский В.С. Предметы вооружения XV-XVII вв. из раскопок Романова двора в Москве // РА. 2008. № 1. С. 108.

Благодаря наличию широкой географии многочисленных аналогий в собраниях позднесредневековых памятников (Русь, Поволжье, Прикамье, Северный Кавказ, Сибирь), торецкое оружие выступает датирующим материалом, а в некоторых случаях, если не этнокультурным, то региональным маркером (перекрестие сабли, арбалетный болт).

Богатая коллекция вооружения, полученная в результате раскопок Торецкого городского поселения позволила О.В. Федорову реконструировать собирательный образ татарского воина (рис. 14).

Основной проблемой в изучении предложенной темы является отсутствие сопоставимых синхронных комплексов позднесредневекового вооружения в регионе Среднего Поволжья и Прикамья.

Пособие и обширный список литературы при нем предлагают в качестве рекомендаций обучающимся в изучении данной темы использовать широкий круг аналогий, а также исходить из геополитической обстановки в Восточной Европе XV века.

Учебное пособие «Комплекс позднесредневекового вооружения по материалам Торецкого городского поселения» впервые представляет комплекс, полученный в результате раскопок, а значит, обеспеченный стратиграфией и археологическим контекстом, что открывает большие перспективы и возможности в изучении оружия других памятников.

Вопросы для самоконтроля:

1. Особенности комплекса оружия дальнего боя Торецкого городского поселения.
2. Сравнительный анализ наконечников стрел Торецкого городского поселения с материалами золотоордынских памятников.
3. Универсальные типы торецких наконечников стрел.
4. Южные аналогии торецкой сабли.
5. Наконечники копий и их датирующие возможности.
6. Номенклатура оружия ближнего боя.
7. Боевые и рабочие топоры позднего средневековья – критерии дифференциации.
8. Новые тенденции в развитии позднесредневекового доспеха и их проявление в материалах Торецкого городского поселения.
9. Консервативный характер конского снаряжения.
10. Удила и псалии.

Темы рефератов:

1. Кольчуги позднего средневековья Восточной Европы.
2. Широкая хронология и география костяных кистеней Восточной Европы
3. Проблемы изучения позднесредневекового оружия.
4. Общее и особенное в оружии Золотой Орды и Казанского Ханства.
5. Тенденции развития позднесредневекового оружия в Восточной Европе.

Информационные источники:

Основная литература:

Валиулина С.И. Наконечники стрел Торецкого поселения // Ученые записки Казанского университета. Казань, 2009. Сер. Гуманитарные науки. Кн. 2, ч. 1. С. 16-23.

Дополнительная литература:

Руденко К.А. Средневековое оружие Волго-Камья: железные наконечники стрел VIII-XVII вв. н.э. : (справочник-определитель археологического материала) : руководство для практической работы / К. А. Руденко ; Вост. экон.-юрид. гуманитар. акад. (Акад ВЭГУ) . – Уфа : [Академия ВЭГУ], 2010 . – 253 с.

Золотоордынская цивилизация : сб.ст. / гл. ред. И.М. Миргалеев. – Казань : ФЭН, 2009. Вып. 2. – 259 с.

Золотоордынская цивилизация : сб.ст. / гл. ред. И.М. Миргалеев . – Казань : ФЭН, 2010 . Вып. 3. – 251 с.

Интернет-ресурсы:

<http://tatmuseum.ru/%D1%8D%D0%BA%D1%81%D0%BF%D0%BE%D0%BD%D0%B0%D1%82%D1%8B/#> - экспонаты Национального музея Республики Татарстан

<http://www.xlegio.ru/> - военно-исторический портал античности и средних веков

<http://xn----8sbcchjvaji2b5a.xn--p1ai/?p=543> – Археологические коллекции Болгарского музея-заповедника

<https://www.academia.edu/26410706> - Измайлов И.Л. Защитники «Стены Искандера». Вооружение, военное искусство и военная история Волжской Булгарии X-XIII вв. – Казань: Татар. кн. изд-во, 2008. – 206 с.

<https://www.academia.edu/26990823> - Измайлов И.Л. Из истории домонгольского и раннезолотоордынского защитного доспеха волжских болгар // Волжская Булгария и монгольское нашествие. Казань: ИЯЛИ КФАН СССР, 1988. – С. 87-102.

<https://www.academia.edu/25503234> - Измайлов И.Л. Появление и ранняя история стремян в Среднем Поволжье // Военное дело древнего и средневекового населения Северной и Центральной Азии. – Новосибирск: ИИФФ СОАН СССР, 1990. – С.61-70.

<https://www.academia.edu/23776586> - Измайлов И.Л. К истории сложносоставного лука населения Среднего Поволжья и Нижнего Прикамья конца VIII - X вв. // Культура степей Евразии второй половины I тыс. н. э. (вопросы хронологии). – Самара: СОИКМ им. П.В. Алабина, 1998. – С.242-259.

<https://www.academia.edu/23115533> - Измайлов И.Л. Военное искусство Улуса Джучи во второй половине XIV - начало XV в. // От Онона к Темзе: Чингисиды и их западные соседи = From the river Onon to Thames. Chingizids and Their Western Neighbors: к 70-летию М.Г. Крамаровского. – М.: Изд. Дом Марджани, 2013. – С.253-272.

Литература

1. **Адаксина, С.Б.** Отчет об археологических исследованиях средневековой крепости Чембало (г. Балаклава) в 2003 г. [Текст] / С.Б. Адаксина, В.П. Кирилко, В.Л. Мыщ – С-Пб. – Симферополь: Изд-во Гос. Эрмитажа, 2004. – 253 с.
2. **Алексеев, А.В.** Археологическое и палеоботаническое исследование Введенского погоста под Звенигородом (по материалам работ 2005 года) [Текст] / А.В. Алексеев, Ю.Б. Королев // Сельская Русь в IX – XVI веках. – М. Наука, 2008. – С. 207–221.
3. **Армарчук, Е.А.** Средневековый могильник в Цемесской долине [Текст] / Е.А. Армарчук, А.А. Малышев // Историко-археологический альманах. – Армавир – М., 1997. – Вып. 3. – С. 92–114.
4. **Артемьев, А.Р.** Города Псковской земли в XIII-XV вв. [Текст] / А.Р. Артемьев. – Владивосток : ГУП ИПК «Дальпресс», 1998. – 415 с.
5. **Белавин, А.М.** Камский торговый путь. Средневековое Предуралье в его экономических и этнокультурных связях [Текст] / А.М. Белавин. – Пермь : ПГПУ, 2000. – 200 с.
6. **Белов, М.И.** Мангазея. Материальная культура русских полярных мореходов и землепроходцев XVI-XVII вв. [Текст] / М.И. Белов, О.В. Овсянников, В.Ф. Старков. – М. : Наука, 1981. – Ч. 2. – 148 с.
7. **Березин, С.Я.** Позднесредневековые курганы могильника «Иноземцево-1» (публикация и историческая интерпретация материалов) [Текст] / С.Я. Березин, Я.Б. Березин, Е.И. Нарожный // МИАСК. – Армавир : Международная Академия Наук, 2007. – Вып. 8. – С. 177-244.
8. **Бырня, П.П.** Железные изделия XIV века из Старого Орхея [Текст] / П.П. Бырня, Т.Ф. Рябой // Vestigii arheologice din Moldova Chişinău. Кишинев, 1997. – С. 281–299.
9. **Валиулина, С.И.** Балынгузское (Торецкое) III селище и проблема преемственности городской культуры в округе Билярского городища в

золотоордынский период [Текст] / С.И. Валиулина // ТА. – Казань, 2004. – Вып. 1-2 (12 - 13). – С. 157–191.

10. **Валиулина, С.И.** Международные связи раннего Казанского ханства по материалам Торецкого поселения [Текст] / С.И. Валиулина // Русь и Восток в IX-XVI веках: новые археологические исследования. – М. : Наука, 2010. – С. 183- 191.

11. **Валиулина, С.И.** Материальная культура раннего Казанского ханства по результатам исследований Торецкого поселения [Текст] / С.И. Валиулина // Труды II (XVIII) Всероссийского археологического съезда в Суздале. – М. : Институт археологии РАН, 2011. – Т. IV. С. 118–123.

12. **Валиулина, С.И.** Художественные изделия из цветного металла Торецкого поселения XV в. [Текст] / С.И. Валиулина // РА. – №4. – 2011. – С. 119–129.

13. **Валиулина, С.И.** Бытовые изделия из цветного металла Торецкого поселения [Текст] / С.И. Валиулина // Среднее Поволжье в контексте средневековой российской истории: на перекрестке культур (конец XII-XVI в.). – Самара : ООО «Офорт», 2012. – С. 143–152.

14. **Виноградов, В.Б.** Погребения Келийского могильника (Горная Ингушетия) [Текст] / В.Б. Виноградов, Е.И. Нарожный // Археологическое и этнографическое исследование Северного Кавказа. – Краснодар : КубГУ, 1994. – С. 61–75.

15. **Двуреченский, О.В.** Комплекс вооружения и снаряжение всадника и верхового коня, происходящие с территории Тушинского лагеря [Текст] / О.В. Двуреченский // АП. – М. : Институт археологии РАН, 2006. – Вып. 3. – С. 240–260.

16. **Двуреченский, О.В.** Наконечники стрел Московской Руси и Русского государства XV–XVII веков [Текст] / О.В. Двуреченский // АП. – М. : Институт археологии РАН, 2006. – Вып. 3. – С. 261–313.

17. **Двуреченский, О.В.** Реликвии Донского побоища: Находки на Куликовском поле [Текст] / О.В. Двуреченский. – М. : Квадрига, 2008. – 88 с.

18. **Дзембас, О.В.** Деякі наслідки дослідження Невицького замку у 2005 р. [Текст] / О.В. Дзембас // Археологічні дослідження в Україні 2004–2005рр. – Київ – Запоріжжя : Дике Поле, 2006. – С. 160–166.
19. **Евглевский, А.В.** Восточно-европейские позднекочевнические сабли [Текст] / А.В. Евглевский, Т.М. Потемкина // Степи Европы в эпоху средневековья. Т. 1. – Донецк : ДонГУ., 2000. – С. 117–179.
20. **Закирова, И.А.** Косторезное ремесло Болгара [Текст] / И.А. Закирова // Город Болгар. Очерки ремесленной деятельности. – М. : Наука, 1988. – С. 219–241.
21. **Захаров, С.Д.** Древнерусский город Белоозеро [Текст] / С.Д. Захаров. – М. : Изд-во « Индрик », 2004. – 592 с.
22. **Зыков, А.П.** Древний Эмдер [Текст] / А.П. Зыков, С.Ф. Кокшаров. – Екатеринбург : «Волот», 2001. – 208 с.
23. **Измайлов, И.Л.** Вооружение и военное дело населения Волжской Булгарии X – начала XIII вв. [Текст] / И.Л. Измайлов. – Казань ; Магадан : СВНЦ ДВО РАН, 1997. – 213 с.
24. **Казаков, Е.П.** Памятники болгарского времени в восточных районах Татарии [Текст] / Е.П. Казаков. – М. : Наука, 1978. – 132 с.
25. **Кабатов, С.А.** Памятник русского средневековья Костромского Поволжья – селище Вёжи [Текст] / С.А. Кабатов // АП. Материалы научного семинара. – М. : Институт археологии РАН, 2011. – Вып. 7. – С. 222–248.
26. **Кирпичников, А.Н.** Древнерусское оружие. Вып. 2: Копья, сулицы, боевые топоры, булавы, кистени IX–XIII вв. [Текст] / А.Н. Кирпичников. – М. ; Л. : Наука, 1966. – 180 с.
27. **Кирпичников, А.Н.** Снаряжение всадника и верхового коня на Руси IX–XIII вв. [Текст] / А.Н. Кирпичников. – Л. Наука, 1973. – 112 с.
28. **Кирпичников, А.Н.** Военное дело на Руси в XIII–XV вв. [Текст] / А.Н. Кирпичников. – М. : Наука, 1976. – 104 с.

29. **Кирпичников, А.Н.** Вооружение [Текст] / А.Н. Кирпичников, А.Ф. Медведев // Древняя Русь. Город, замок, село. Археология СССР. – М. : Наука, 1985. – С. 298–363.
30. **Колчин, Б.А.** Железообрабатывающее ремесло Новгорода Великого [Текст] / Б.А. Колчин // МИА. – 1959. – № 65. – С. 7–120.
31. **Колчин, Б.А.** Хронология новгородских древностей [Текст] / Б.А. Колчин // Новгородский сборник. 50 лет раскопок Новгорода. – М. : Наука, 1982. – С. 92–111.
32. **Колчин, Б.А.** Ремесло [Текст] / Б.А. Колчин // Древняя Русь. Город, замок, село. Археология СССР. – М. : Наука, 1985. – С. 243–297.
33. **Кравченко, А.А.** Средневековый Белгород на Днестре (конец XIII–XIV в.) [Текст] / А.А. Кравченко. – Киев : Наукова Думка, 1986. – 132 с.
34. **Кравченко, Э.Е.** Предметы импорта эпохи средневековья на территории Донецкой области [Текст] / Э.Е. Кравченко // Археология евразийских степей. – Казань : ООО «Фолиант», 2011. – Вып. 12. – С. 145–154.
35. **Кренке, Н.А.** Предметы вооружения XV–XVII вв. из раскопок Романова двора в Москве [Текст] / Н.А. Кренке, В.С. Курмановский // РА. – 2008. – № 1. – С. 104–112.
36. **Культура Биляра. Булгарские орудия труда и оружие X – XIII вв.** – М. : Наука, 1985. – 215 с.
37. **Кызласов, И.Л.** Особенности появления аскизских изделий в Европе в XIII–XIV вв. [Текст] / И.Л. Кызласов // Русь и Восток в IX–XVI веках : новые археологические исследования. – М. : Наука, 2010. – С. 139–162.
38. **Лапшин, А.С.** Исследования на Водянском городище в 2011–2012 гг. [Текст] / А.С. Лапшин, Е.П. Мыськов. – М. : «Перо», 2013. – 216 с.
39. **Левашева, В.П.** Белореченские курганы. Археологический сборник. – М. : Изд-во ГИМ, 1953. – С. 176–182. – (Труды ГИМ, Вып. XXII).
40. **Макаров, Л.Д.** Древнерусское население Прикамья в X–XV вв. [Текст] / Л.Д. Макаров. – Ижевск : Изд. УдГУ, 2001. – 141 с.

41. **Макаров, Л.Д.** Хронология древностей Вятской земли XII–XV вв. [Текст] / Л.Д. Макаров // Древности Прикамья эпохи железа: хронологическая атрибуция. Материалы и исследования Камско-Вятской археологической экспедиции. – Ижевск : Изд. УдГУ, 2012. – Т. 25. – С. 494–542.
42. **Макаров, Н.А.** Колонизация северных окраин Древней Руси в XI–XIII вв. по материалам археологических памятников на волоках Белозерья и Поонежья [Текст] / Н.А. Макаров. – М. : Скрипторий, 1997. – 368 с.
43. **Медведев, А.Ф.** Ручное метательное оружие (лук и стрелы, самострел) VIII–XIV вв. [Текст] / А.Ф. Медведев. – М. : Наука, 1966. – 182 с. – (САИ, Вып. Е1-36).
44. **Медведев, А.Ф.** Первые раскопки в Городце на Волге [Текст] / А.Ф. Медведев // КСИА. – 1967. – Вып. 110. – С. 73–85.
45. **Милорадович, О.В.** Кабардинские курганы XVI–XVII вв. [Текст] / О.В. Милорадович // СА. – 1954. – Вып. XX. – С. 346–361.
46. **Минаева, Т.М.** Археологические памятники Черкессии [Текст] / Т.М.С. Минаева // Тр. Черкесского НИИ. – Черкесск : [б.и.], 1954. – Вып. 11. – С. 261–300.
47. **Нагоев, А.Х.** Средневековая Кабарда [Текст] / А.Х. Нагоев. – Нальчик, 2000. – С. 227.
48. **Нарожный, Е.И.** Итоги раскопок кабардинских курганов на новостройках Кабардино-Балкарии в 1972-1977гг. [Текст] / Е.И. Нарожный // Археологические исследования на новостройках Кабардино-Балкарии. – Нальчик : Издательский центр «Эль – Фа», 1987. – Т. 3. – С. 45–54.
49. **Нарожный, Е.И.** Погребение №15 Келийского могильника (Горная Ингушетия) [Текст] / Е.И. Нарожный, В.Е. Нарожный, Д.Ю. Чачкиев // МИАСК. – Армавир : Международная Академия Наук, 2005. – Вып. 5. – С. 291–305.
50. **Никитин, А.В.** Русское кузнечное ремесло XVI–XVII вв. [Текст] / А.В. Никитин. М. : Наука, 1971. – 84 с. – (САИ, Вып. Е1-34).

51. **Никитина, Т.Б.** Марийцы в эпоху средневековья [Текст] / Т.Б. Никитина. – Йошкар-Ола : МарНИИ, 2002. – 430 с.
52. **Никитина, Т.Б.** Аламнер: миф и реальность. Важнангерское (Мало-Сундырское городище и его округа) [Текст] / Т.Б. Никитина, А.И. Михеева. – Йошкар-Ола : МарНИИ, 2006. – 193 с.
53. **Никольская, Т.Н.** К пятисотлетию «стояния на Угре» [Текст] / Т.Н. Никольская // СА. – 1980. – № 4. – С. 102–119.
54. **Носкова, Л.М.** Позднесредневековый курганный могильник близ аула Шенджий [Текст] / Л.М. Носкова // Древности Северного Кавказа и Причерноморья. – М. : [б.и.], 1991. – С. 156–173.
55. **Носкова, Л.М.** Средневековые погребения могильника на р. Пшиш в Адыгее. По раскопкам 1986 и 1988 годов [Текст] / Л.М. Носкова // Материальная культура Востока. – М. : Государственный музей Востока, 2005. – Вып. 4. – С. 186–200.
56. **Носов, Е.Н.** Городище под Новгородом и поселения Северного Приильменья [Текст] / Е.Н. Носов, В.М. Горюнова, А.В. Плохов. – С-Пб. : «Дмитрий Буланин», 2005. – 400 с.
57. **Оборин, В.А.** Использование русским населением в XV – XVII вв. поселений нерусского населения на Урале [Текст] / В.А. Оборин // Древности Волго-Камья. – Казань : ИЯЛИ КФАН СССР, 1977. – С. 119–126.
58. **Плавинский, Н.А.** Пики XI–XVI вв. с территории Беларуси [Текст] / Н.А. Плавинский // Археология и история Пскова и Псковской Земли. Семинар имени академика В.В. Седова. Материалы LIII заседания (10 апреля 2007 года). – Псков : [б.и.], 2008. – С. 359–380.
59. **Полякова, Г.Ф.** Изделия из цветных и драгоценных металлов [Текст] / Г.Ф. Полякова // Город Болгар: Ремесло металлургов, кузнецов, литейщиков. – Казань : «Татполиграф», 1996. – С. 154–268.
60. **Прищепа, Б.А.** Охранные раскопки в центральной части г. Дубно Ровенской области [Текст] / Б.А. Прищепа, В.В. Ткач, В.С. Чекурков //

Археологічні дослідження в Україні 2004–2005 рр. – Київ : Дике Поле, 2006. – С. 313–318.

61. **Розанова, Л.С.** Железные предметы XV – первой половины XVII вв. из Припечерья. Технологические характеристики и исторический контекст [Текст] / Л.С. Розанова, Л.Л. Балина, В.С. Стоколос // Древние ремесленники Приуралья. – Ижевск : УИИЯЛ УрО РАН, 2001. – С. 208–237.

62. **Розенфельдт, Р.Л.** Вымская культура [Текст] / Р.Л. Розенфельдт // Археология. Финно-угры и балты в эпоху средневековья. – М. : Наука, 1987. – С. 122–129.

63. **Савченкова, Л.Л.** Черный металл Болгара. Типология [Текст] / Л.Л. Савченкова // Город Болгар. Ремесло металлургов, кузнецов, литейщиков. – Казань : ИЯЛИ им. Г. Ибрагимова АН Татарстана, 1996. – С. 5–88.

64. **Семькин, Ю.А.** Черная металлургия и металлообработка на Болгарском городище [Текст] / Ю.А. Семькин // Город Болгар. Ремесло металлургов, кузнецов, литейщиков. – Казань : ИЯЛИ им. Г. Ибрагимова АН Татарстана, 1996. – С.89–153.

65. **Ситдигов, А.Г.** Казанский Кремль [Текст] / А.Г. Ситдигов. – Казань : ООО «Фолиантъ», 2006. – 188 с.

66. **Смирнов, А.П.** Волжские булгары [Текст] / А.П. Смирнов // Тр.ГИМ. – М.: Изд-во ГИМ, 1951. – Вып. XIX. – 300 с.

67. **Стрельченко, М.Л.** Вооружение адыгских племен в X–XV вв. [Текст] / М.Л. Стрельченко // Материалы по изучению Краснодарского края. – Краснодар : [б.и.], 1960. – Вып. I. – С. 140–157.

68. **Тарабанов, В.А.** Средневековые погребения Ленинахабльского могильника (по раскопам 1975г.) [Текст] / В.А. Тарабанов // Вопросы археологии Адыгеи. – Майкоп : Адыг.кн.изд-во, 1984. – С. 121–129.

69. **Ульянова, Т.Н.** Вооружение средневековой Коломны (XIII–XVII вв.) по материалам археологических работ в 1991–2006 годов [Текст] / Т.Н. Ульянова // АП. Материалы научного семинара. – М. : Институт археологии РАН, 2008. – Вып. 4. – С. 195–221.

70. **Фахрутдинов, Р.Г.** Очерки по истории Волжской Булгарии [Текст] / Р.Г. Фахрутдинов. – М. : Наука, 1984. – 216 с.
71. **Федоров-Давыдов, Г.А.** Кочевники Восточной Европы под властью золотоордынских ханов [Текст] / Г.А. Федоров-Давыдов. – М. : Изд-во Моск. Ун-та, 1966. – 276 с.
72. **Флерова, В.Е.** Резная кость Юго-Востока Европы IX – XII веков: искусство и ремесло. По материалам Саркела – Белой Вежи из коллекции Государственного Эрмитажа [Текст] / В.Е. Флерова. – С-Пб. : Издательство «Алетейя», 2001. – 352 с.
73. **Халикова, Е.А.** Билярские некрополи [Текст] / Е.А. Халикова // Исследования Великого города. – М. : Наука, 1976. – 160 с.
74. **Шполянский, С.В.** Раскопки селищ в пределах средневековой волости Перемышль в Подмосковье [Текст] / С.В. Шполянский // Археология Подмосковья. Материалы научного семинара. – М. : Институт археологии РАН, 2009. – Вып. 5. – С. 170–183.
75. **Чачкиев, Д.Ю.** Погребение знатного горского воина начала XV века из селения Верхний Алкун (Чечено-Ингушетия) [Текст] / Д.Ю. Чачкиев, Е.И. Нарожный // Военное дело древнего и средневекового населения Северной и Центральной Азии. – Новосибирск : Кооператив «Полиграф», 1990. – С. 129–140.
76. **Benaki Museum: a Guide to the Museum of Islamic Art** [Текст]. – Athens, 2006. – 199 p.
77. **Hagedorn, A.** Islamic Art [Текст] / A. Hagedorn. – Koln : TASCHEN, 2009. – 96 p.
78. **Karjialan synty. Toimittanut Matti Suarnisto** [Текст] . – Iyväskylä, 2003. – 363 p.
79. **Khalili, N.D.** Visions of splendour in Islamic Art and Culture [Текст] / N.D. Khalili. – L. : Worth Press, 2008. – 186 p.

80. **Ligi, P.** Vadjäpärased kalmed Kirde-Eestis (9.-16. sajand). Vadjäpärased kalmed Eestis 9.-16. Sajandil (MT, 2.) [Текст] / P. Ligi. – Tallinn : Eesti Teaduste Akadeemia Ajaloo Instituut, 1993. – P. 7–175. Tallinn, 1993.

81. **Tallgren, A.-M.** Collection Zaussailov au Mussee National de Finlande a Helsingfors. II [Текст] / A.-M. Tallgren . – Helsingfors, 1918. – 59 p.

82. **Valiulina, S.** Belt set from Toretzk urban settlement and its South-European analogies [Текст] / S. Valiulina (в печати).

Словарь-справочник

Арбалет – метательное оружие, представляющее собой лук, оснащённый механизмами взведения и спуска тетивы.

Бердыш – холодное оружие в виде секиры с искривлённым лезвием, насаженным на длинное древко.

Булава – холодное оружие ударно-раздробляющего действия с деревянной или металлической рукоятью и шаровидной головкой — ударной частью, нередко снабжённой шипами.

Гарпун – бросковое копьё, острога, для боя морского зверя.

Доспéхи – специальная одежда, предназначенная для защиты носителя от оружия, чаще всего — от холодного и метательного оружия допороховой эпохи.

Доспех кольчато-пластинчатый – разновидность доспеха из металлических пластин (пластина доспешная), соединённых друг с другом при помощи отдельных колец или вставок кольчужного полотна, зачастую дополненный кольчужными рукавами, полами. Мог носиться в комплекте с дополнительными защитными элементами, такими, как оплечья, наручи и поножи.

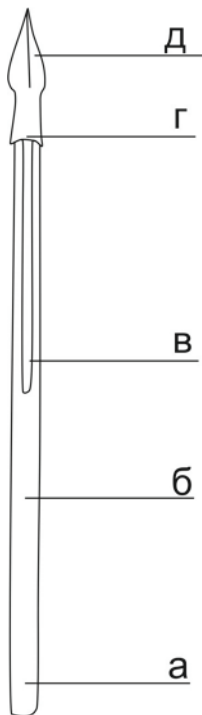
Кинжал – холодное оружие с коротким прямым или изогнутым клинком, заточенным с двух сторон.

Кистень – холодное оружие ударно-раздробляющего действия.

Колчан – снаряжение для метательного оружия, особая сумка-чехол, в которой носились стрелы.

Кольчуга – доспех в виде рубахи из металлических колец.

Копье – метательное, колющее или колюще-рубящее древковое холодное оружие. Копья бывают двух видов: метательные и для ближнего боя; состоят из деревянного древка и металлического наконечника, форма которого может быть самой разнообразной. Части копья:



а. тупой конец (вток)

б. древко

в. лангеты (щеки, планки), по одному с каждой стороны

г. втулка

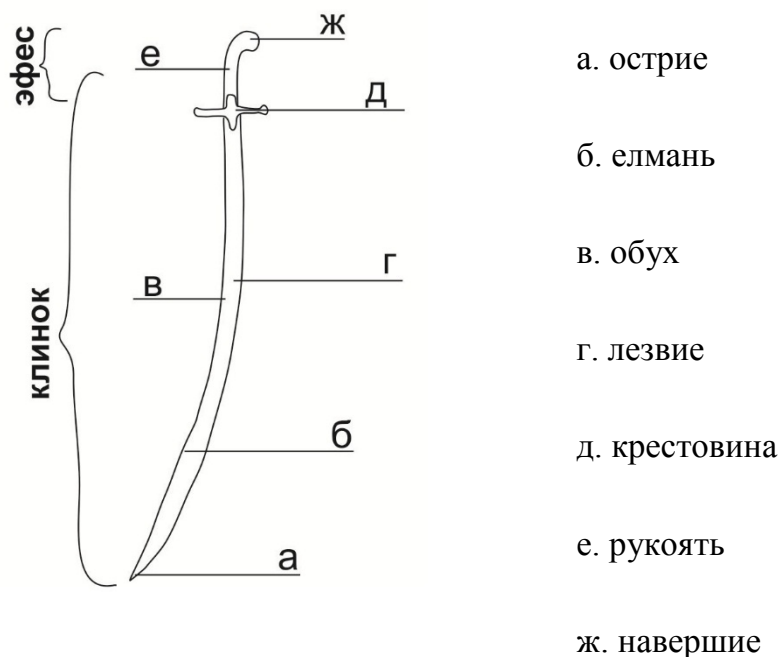
д. перо (втулка и перо составляют наконечник)

Нож - режущий инструмент, рабочим органом которого является клинок — полоса металла с лезвием на одной или нескольких сторонах.

Ножны - изделие, специальный футляр для хранения и ношения клинкового оружия.

Подкова - приспособление для предохранения копыт лошади.

Сабля - рубяще-режущее клинковое холодное оружие. Части сабли:



Секира – древнее рубящее холодное оружие, одна из разновидностей боевого топора с длинным лезвием.

Скребница – железная щетка для чистки лошадей.

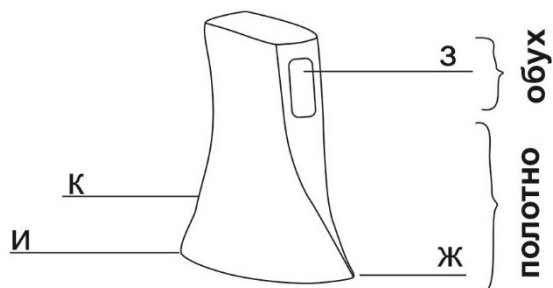
Стрела – это тонкий стержень в виде палочки, где с одной стороны расположен наконечник, а с другой – лопасти, который используют для метания из *лука* и *арбалета*. Стрелы состояли из нескольких типовых элементов: древка, наконечника, оперения и ушка. Части наконечника стрелы:



Стремя – седельная принадлежность, помогающая всаднику сесть на коня и сохранять равновесие во время верховой езды.

Пряжка – застёжка для ремней различного вида и устройства.

Топор – рубящее орудие, чаще короткодревковое и имеющее рабочее лезвие, расположенное вдоль рукоятки.



а. топориче

б. полотно

в. фаска

г. носок

д. лезвие

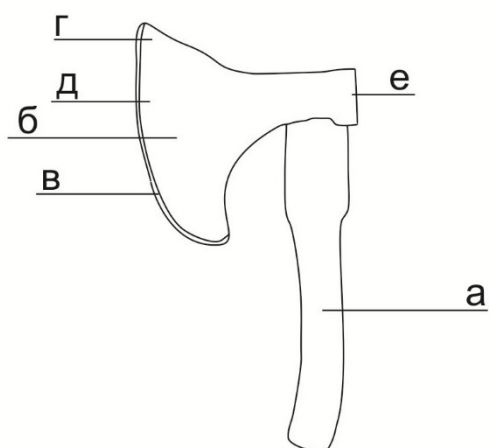
е. обух

ж. носок

з. проушина, проухо

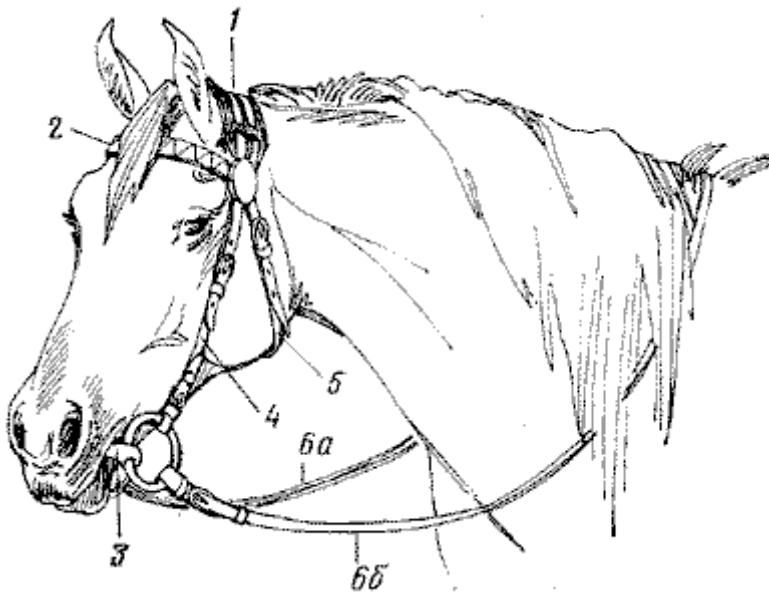
и. пятка

к. щековица



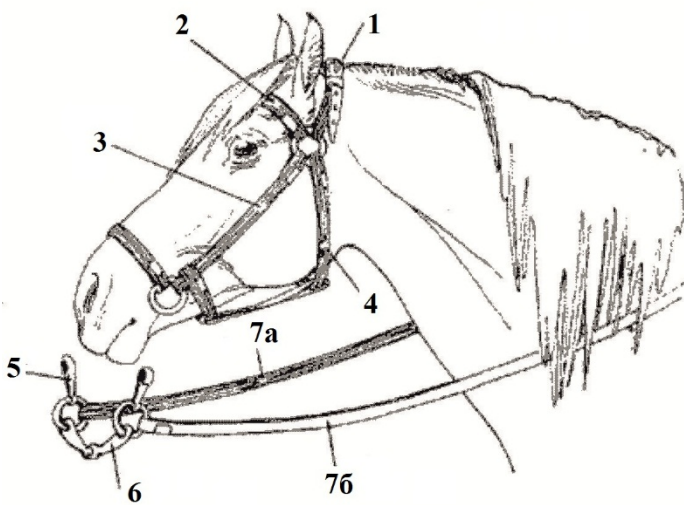
Удила - приспособление для обуздывания лошади, деталь узды (узdechки).

Узда — часть снаряжения и упряжи, надеваемая на голову лошади и предназначенная для управления животным.



- 1. затылочный ремень
- 2. налобный ремень
- 3. трензель
- 4. нащечный ремень
- 5. подбородный ремень
- 6а, 6б - правый поводья

Недоуздок - узда без удил с одним поводом. Недоуздок предназначен для содержания лошади на привязи и ее вождения.



- 1. затылочный ремень
- 2. налобный ремень
- 3. нащечный ремень
- 4. подбородный ремень
- 5. карабин/вертлюг
- 6. трензель
- 7а. правый повод
- 7б. левый повод

Умбон - металлическая бляха-накладка полусферической или конической формы, размещённая посередине щита, защищающая кисть руки воина от пробивающих щит ударов.

Шип ледоходный - приспособление против скольжения обуви или подковы.

Щит - вид вооружения, предназначенный для защиты от холодного ручного и метательного, огнестрельного оружия.

СПИСОК СОКРАЩЕНИЙ

ААМ КФУ – Архив Археологического музея Казанского федерального университета.

АП – Археология Подмосковья

ВВ – Византийский временник

КСИА – Краткие сообщения Института археологии

МИАСК – Материалы и исследования по археологии Северного Кавказа

РА – Российская археология

СА – Советская археология

САИ – Свод археологических источников.

ТА – Татарская археология

JGS – Journal of Glass Studies



Рис. 1. Комплекс позднесредневекового вооружения по материалам Торецкого городского поселения: 1 – 14 - наконечники стрел.

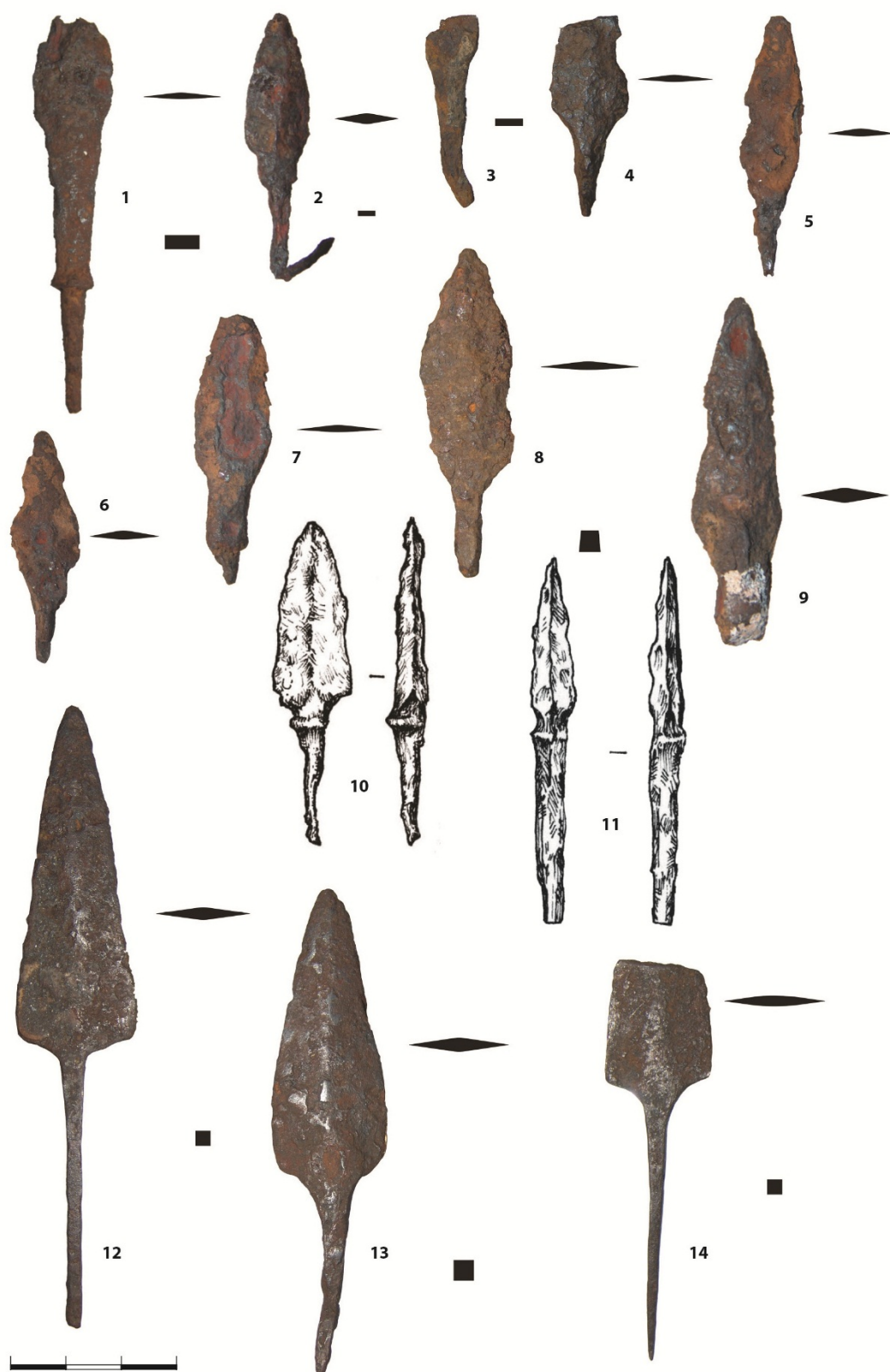


Рис. 2. Комплекс позднесредневекового вооружения по материалам Торецкого городского поселения: 1 – 14 - наконечники стрел.



Рис. 3. Комплекс позднесредневекового вооружения по материалам Торецкого городского поселения: 1 – 6, 8 - наконечники стрел; 7 – арбалетный болт; 9 – кляпец.



Рис. 4. Комплекс позднесредневекового вооружения по материалам Торжцкого городского поселения: 1-3 –наконечники стрел; 4.5 – кистени.



Рис. 5. Комплекс позднесредневекового вооружения по материалам Торецкого городского поселения: 1-17 – топоры. 1, 6 – тип I; 2 – секира (?); 3-5 – осколки лезвий; 7,8,14,16 – тип II; 9 – тип III; 10-12. 15. 17 - тип IV; 13 – тип V.



Рис. 6. Комплекс позднесредневекового вооружения по материалам Торецкого городского поселения: 1 – перекрестие сабли; 2,3,6 – кинжалы; 4 – боевой нож; 5 – умбон (?); 7 – наконечник ножен (железо, серебро); 8,10 – втоки копий; 9,11,12 – наконечники копий.



Рис. 7. Комплекс позднесредневекового вооружения по материалам
Торецкого городского поселения: 1 - колчан (?) берестяной.

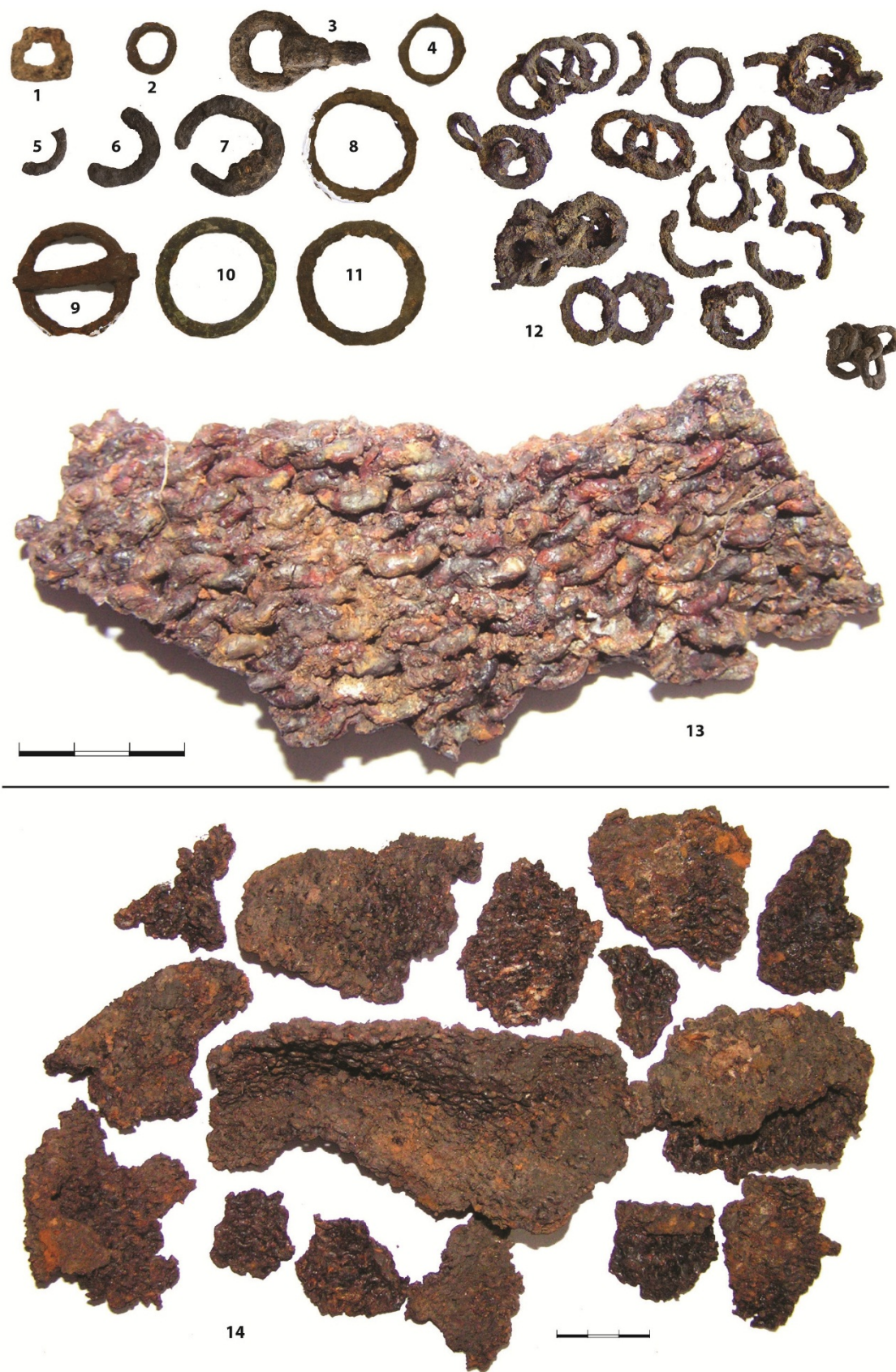


Рис. 8. Комплекс позднесредневекового вооружения по материалам Торецкого городского поселения: 1, 7-11 - доспешные пряжки и кольца ; 2-6, 12-14 – кольчужные кольца и фрагменты кольчуг.



Рис. 9. Комплекс позднесредневекового вооружения по материалам Торецкого городского поселения: 1 – умбон; 2-4 – доспешные петли (1-4 – сплав на основе меди); 5 - железные доспешные пластины.



Рис. 10. Комплекс позднесредневекового вооружения по материалам Торецкого городского поселения: 1 –ледоходный шип; 2-4, 6 – стремена; 5 – скребница.



Рис. 11. Комплекс позднесредневекового вооружения по материалам Торецкого городского поселения: 1, 3, 8, 10 – тип I; 2, 4, 5, 6, 9, 13 – тип II; 13 – тип III; 11, 12 – вертлюги.



Рис. 12. Комплекс позднесредневекового вооружения по материалам Торецкого городского поселения: 1 – 12 пряжки конской упряжи; 13 – 15 – подковы.



Рис. 13. Комплекс позднесредневекового вооружения по материалам Торецкого городского поселения: 1 – 11, 15, 16, 18, 20 – 25 – детали пряжек; 12 – 14, 17, 19, 26 – кольца.



Рис. 14. «Татарский» воин, реконструкция художника О.В. Федорова по материалам Торецкого поселения.
