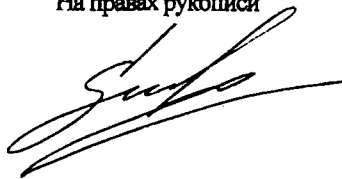


0- 795947

На правах рукописи



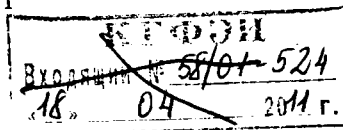
САБЕЛЬФЕЛЬД ТАТЬЯНА ВИКТОРОВНА

**СОВЕРШЕНСТВОВАНИЕ МЕХАНИЗМА ДИАГНОСТИКИ
ФИНАНСОВОЙ НЕСОСТОЯТЕЛЬНОСТИ
ПРЕДПРИЯТИЙ**

Специальность: 08.00.10 – Финансы, денежное обращение и кредит

АВТОРЕФЕРАТ
диссертации на соискание ученой степени
кандидата экономических наук

Новосибирск – 2011



Диссертационная работа выполнена в Автономной некоммерческой организации высшего профессионального образования «Алтайская академия экономики и права (институт)»

Научный руководитель: доктор экономических наук, профессор
Швецов Юрий Геннадьевич

Официальные оппоненты: доктор экономических наук, профессор
Баликов Владимир Заурбекович
кандидат экономических наук, доцент
Камнев Иван Михайлович

Ведущая организация: *Томский государственный университет*

Защита состоится *5 мая 2011 года в 11-00* на заседании диссертационного совета Д 212.169.03 при ГОУ ВПО «Новосибирский государственный университет экономики и управления» - «НИНХ» по адресу: 630099, г. Новосибирск, Ул. Каменская, 56, ауд. 29.

С диссертацией можно ознакомиться в библиотеке ГОУ ВПО «Новосибирский государственный университет экономики и управления» - «НИНХ»

Автореферат разослан 01 апреля 2011 г.

НАУЧНАЯ БИБЛИОТЕКА КФУ



0000788219

Ученый секретарь
диссертационного совета

В.В. Остапова

ОБЩАЯ ХАРАКТЕРИСТИКА ДИССЕРТАЦИОННОЙ РАБОТЫ

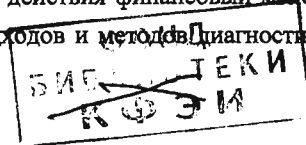
Актуальность темы исследования. Финансовая деятельность предприятия во всех ее формах сопряжена с многочисленными рисками, степень влияния которых на результаты этой деятельности существенно возрастает в период финансового кризиса. Увеличение степени этого влияния связано с быстрой изменчивостью экономической ситуации в стране и конъюнктуры финансового рынка, расширением сферы финансовых отношений, появлением новых финансовых технологий и инструментов и т.д.

Риски, сопровождающие финансовую деятельность в условиях неэффективного менеджмента, приводят к кризисным ситуациям, и, если для их преодоления не было принято соответствующих мер, возникает вероятность разрушения экономического организма предприятия, не способного продолжать свою финансово-хозяйственную деятельность. Последствием такого положения дел является финансовая несостоятельность, а затем и банкротство предприятия.

Финансовая несостоятельность предприятий представляет собой нарушение их финансового равновесия, которое определяют двумя взаимосвязанными критериями – недостаточностью имущества для оплаты задолженности, влекущей за собой неспособность должника к платежам, и уровнем этой задолженности (финансовой зависимости от заемных источников финансирования). Неспособность должника к платежам, как правило, связывают с нарушением платежеспособности хозяйствующего субъекта, а уровень задолженности коррелирует с уровнем финансовой устойчивости предприятия.

Определение границ финансовой устойчивости и платежеспособности предприятий относится к числу наиболее важных финансовых проблем в условиях рыночной экономики, поскольку недостаточная финансовая устойчивость зачастую приводит к отсутствию у предприятия средств для воспроизводства, и в конечном итоге – его неплатежеспособности.

Чтобы повысить эффективность финансовой деятельности, и не оказаться на грани банкротства, предприятия должны своевременно проводить комплекс мероприятий, направленных на своевременное распознавание и предотвращение кризисных ситуаций, а также минимизацию отрицательного их воздействия и локализацию нежелательных последствий. Подобные действия финансовый менеджер способен осуществить, используя систему подходов и методов диагностики финансовой несостоятельности предприятий.



Анализ существующих в настоящее время в мировой и отечественной науке и практике методов диагностики финансовой несостоятельности предприятий показал наличие многочисленного, но слабо разработанного финансового инструментария, отличающегося противоречивостью и неоднозначностью выводов, наличием существенных недостатков. Несмотря на активно ведущиеся в последнее время исследования в этой области, задачи по разработке и совершенствованию механизма диагностики финансовой несостоятельности предприятий по-прежнему находятся в центре внимания экономической науки и практики.

Степень разработанности проблемы. Вопросам изучения диагностики финансовой несостоятельности предприятий посвящено значительное количество научных трудов и публикаций.

Различным теоретическим аспектам сущности платежеспособности, финансовой устойчивости и диагностике финансовой несостоятельности предприятий посвящены исследования И.А. Бланка, Ю. Бриггема, Н.В. Гавриловой, Л. Гапенски, М.М. Глазова, А.В. Грачева, С.А. Дведенидовой, О.В. Ефимовой, А.И. Ковалева, А.П. Ковалева, В.В. Ковалева, Г.Б. Поляка, А.А. Попова, Е.М. Трененкова, Ле Хоа и других.

Вопросы формирования, развития и применения инструментария диагностики финансовой несостоятельности предприятий нашли свое отражение в трудах таких зарубежных ученых, как Э. Альтман, У. Бивер, М. Гольдер, Ж. Де Пальян, Ж. Конан, В.Х. Спрингейт, Дж.Г. Фумлер и других. Однако различия в специфике экономической ситуации и в организации бизнеса в России и за рубежом не позволяют целиком использовать предложенные ими методики на практике в нашей стране.

Адаптировать зарубежные методики и предложить свои варианты попытались российские ученые, к числу которых можно отнести Ю.В. Адаева, Ю.В. Адамова, А.И. Бланка, Н.В. Гаврилову, О.В. Ефимову, О.П. Зайцеву, Г.Г. Кадыкова, В.В. Ковалева, Р.С. Сайфулина, М.А. Федотову и других.

Тем не менее, и в настоящее время проблема диагностики финансовой несостоятельности предприятий относится к числу актуальных и недостаточно разработанных в отечественной финансовой науке. Практическая востребованность и недостаточная научная аргументация существующего механизма диагностики финансовой несостоятельности предприятий и обуславливает необходимость дальнейших исследований в данном направлении.

Указанные обстоятельства определили цель и задачи диссертации.

Цель диссертационной работы заключается в разработке и обосновании методического подхода к диагностике финансовой несостоятельности предприятий, направленного на совершенствование механизма своевременного выявления нарушений их платежеспособности и финансовой устойчивости.

Реализация этой цели обусловила необходимость постановки и решения следующих **задач**:

- раскрыть сущность, критерии оценки и причины возникновения финансовой несостоятельности предприятий;
- провести сравнительный анализ современных подходов и методов диагностики финансовой несостоятельности предприятий на основе обобщения теоретических знаний и оценки степени эффективности использования их на практике;
- обосновать необходимость совершенствования существующих методик диагностики финансовой несостоятельности предприятий;
- разработать методический подход, позволяющий диагностировать финансовую несостоятельность предприятия с целью предотвращения банкротства;
- апробировать предложенный методический подход на предприятиях одной из отраслей промышленности Алтайского края.

Объектом исследования является диагностика финансовой несостоятельности предприятий как элемент системы управления финансами хозяйствующих субъектов.

Предметом исследования выступают сущность и инструментарий диагностики финансовой несостоятельности предприятий.

Научная новизна полученных результатов заключается в следующем:

- уточнена дефиниция «диагностика финансовой несостоятельности предприятий», которая отражает возможность разграничения по своему содержанию таких понятий как «анализ» и «диагностика» в их взаимосвязи с финансовой несостоятельностью предприятия;
- для оценки финансового состояния хозяйствующего субъекта введено понятие – «срочный заемный капитал», позволяющее уточнить финансовую устойчивость и платежеспособность предприятия, с учетом обязательств, требующих погашения в течение трех ближайших месяцев.
- предложена методика расчета коэффициента платежеспособности предприятий как индикатора финансовой устойчивости, позволяющая оценить воз-

возможности хозяйствующего субъекта по своевременному погашению срочных обязательств;

– разработан методический подход и обоснован алгоритм его реализации, позволяющий в рамках совершенствования процедуры диагностики финансовой несостоятельности предприятий заблаговременно оценить и предотвратить возможное ухудшение финансовой устойчивости и падение уровня платежеспособности субъектов хозяйствования;

– предложена многофакторная модель, позволяющая оценить уровень платежеспособности предприятий конкретной отраслевой группы и осуществить диагностику их финансовой несостоятельности.

Теоретической основой исследования явились фундаментальные труды ведущих отечественных и зарубежных ученых в области современной теории финансов и финансового менеджмента, антикризисного управления, финансового анализа, а также диагностики финансовой несостоятельности предприятий.

Методологической основой исследования является системный подход, позволяющий, с одной стороны, рассматривать процесс диагностики финансовой несостоятельности предприятий как самостоятельный исследовательский процесс, а с другой стороны, – как элемент системы управления финансами предприятия. В основу исследования положен диалектический метод изучения объективных экономических законов, закономерностей, явлений и процессов в их постоянном развитии и взаимосвязи.

Работа выполнена в соответствии с пунктами 3.11 «Исследование внутренних и внешних факторов, влияющих на финансовую устойчивость предприятий и корпораций» и 3.28 «Финансовый менеджмент» специальности 08.00.10 – «Финансы, денежное отношение и кредит» Паспорта номенклатуры специальностей научных работников (экономические науки).

Информационной базой исследования послужили действующие нормативные – правовые акты Российской Федерации; статистические данные Федеральной службы государственной статистики; монографии и публикации в периодической печати по исследуемой теме; ресурсы сети интернет, а также данные публичной финансовой отчетности предприятий.

Теоретическая значимость диссертации состоит в развитии методических основ диагностики финансовой несостоятельности предприятий и уточнении понятийного аппарата, используемого в теоретических подходах к решению проблем финансовой несостоятельности и платежеспособности предприятий.

Практическая значимость состоит в возможности использования результатов диссертационной работы для диагностики финансовой несостоятельности предприятий и организаций. Многофакторная модель также может использоваться консалтинговыми компаниями и банками в качестве оценочного калькулятора на стадии поиска своих потенциальных клиентов.

Апробация работы и внедрение ее результатов. Основные положения и результаты исследования докладывались на VII международной научно - практической конференции «Реформирование системы управления на современном предприятии» (г. Пенза, 2007г.), международной научно - практической конференции «Актуальные проблемы экономики и права на современном этапе развития России» (г. Барнаул, 2008г.), международной научно - практической конференции «Управление финансовыми ресурсами и финансовыми рисками предприятий» (г. Руза, 2009г.), VI Международной научно-практической конференции «Качество науки – качество жизни» (г. Тамбов, 2010г.).

Материалы диссертационной работы нашли свое практическое применение в деятельности ЗАО ХК «Алтайгаль», а также на предприятиях пищевой и перерабатывающей промышленности Алтайского края, что подтверждается соответствующими справками.

Основные положения диссертации используются в учебном процессе для студентов и магистрантов по дисциплинам «Теоретические основы финансового менеджмента», «Финансовый менеджмент», «Диагностика финансово-хозяйственной деятельности предприятий» в Алтайской академии экономики и права, Алтайском государственном техническом университете, Алтайском государственном университете, а также Западно-сибирском филиале Российской правовой академии Минюста РФ по курсу «Экономическое обеспечение арбитражно-го управления и деятельности арбитражных управляющих».

Публикации. Основные положения диссертации отражены в 11 научных публикациях общим объемом 4,95 п.л., из них авторских – 3,05 п.л., в том числе в изданиях, рекомендованных ВАК – 5 работ объемом 2,1 п.л.

Объем и структура работы. Диссертация состоит из введения, трех глав, заключения, списка использованной литературы и приложений. Общий объем основного текста диссертации составляет 165 страниц. Работа содержит 32 таблицы, 26 рисунков, 43 формулы и 9 приложений. Список использованной литературы включает 193 наименования.

**ОСНОВНЫЕ ПОЛОЖЕНИЯ И РЕЗУЛЬТАТЫ ДИССЕРТАЦИИ,
ВЫНОСИМЫЕ НА ЗАЩИТУ**

1. Уточнена дефиниция «диагностика финансовой несостоятельности предприятий»

В современной экономической литературе сложился ряд синонимичных понятий, равных или близких по смыслу «диагностике финансовой несостоятельности». Этот процесс называют и анализом потенциального банкротства, и прогнозированием возможного банкротства, и диагностикой банкротства.

Разграничение дефиниций «диагностика», «анализ», «прогнозирование» несостоятельности необходимо, поскольку последние два из них являются только инструментарием осуществления первого. Диагностика – это более широкое понятие, подразумевающее набор целого ряда процедур, включающих и анализ, и прогнозирование, совокупность которых помогает определить причины колебаний размеров того или иного параметра и предложить способы элиминирования неблагоприятных из них.

Существующие различия дефиниций «банкротство» и «финансовая несостоятельность», позволяют утверждать, что диагностировать можно только несостоятельность, но не банкротство. Это связано с тем, что банкротство – это уже свершившийся факт, предприятие объявлено банкротом по решению суда и подлежит ликвидации, а потому, и диагностировать его уже нет никакой необходимости. Несостоятельное же в финансовом плане предприятие еще может функционировать в текущем, и перспективном периоде. Это и позволяет подвергать его процедуре диагностики с целью своевременного предотвращения перехода предприятия из состояния финансовой несостоятельности в состояние банкротства.

Поэтому под ***диагностикой финансовой несостоятельности предприятий*** следует понимать комплексную оценку финансовой устойчивости и платежеспособности исследуемого предприятия с целью установления текущей и перспективной неспособности исполнять денежные обязательства или удовлетворять иные требования кредиторов в полном объеме и в течение установленного для оплаты времени.

2. Методика расчета коэффициента платежеспособности предприятия

Теория и практика финансового менеджмента свидетельствуют о насущной необходимости разграничения по своему содержанию таких понятий, как «ликвидность» и «платежеспособность» предприятия, и установления их взаимосвязи с его финансовой устойчивостью, поскольку данные категории выступают критериями, характеризующими финансовую состоятельность хозяйствующего субъекта.

Между дефинициями «ликвидность» и «платежеспособность» предприятия имеются существенные различия, обусловленные выбором источников погашения и определением размера тех обязательств, которые требуют оплаты.

Если следовать логике исследователей, то они отождествляют коэффициенты платежеспособности и абсолютной ликвидности. Однако, разграничение этих коэффициентов абсолютно необходимо. Критерием для этого является степень срочности обязательств с той существенной оговоркой, что при определении платежеспособности необходимо учитывать обязательства долгосрочного и краткосрочного характера, требующие немедленного погашения, а именно величину «срочного» заемного капитала.

«Срочный» заемный капитал – это часть заемного капитала (долгосрочных и краткосрочных обязательств), которая потребует своего погашения в течение ближайших трех месяцев.

В дискуссии о понятии «платежеспособность» все авторы сходятся во мнении, что погашение «срочных» обязательств должно происходить только за счет денежных средств и приравненных к ним краткосрочных финансовых вложений. Однако в условиях несостоятельности денежные средства предприятие может получить, как правило, только за счет продажи активов. К сожалению, на этом факте никто не акцентирует внимания, а между тем он является важным аспектом категории платежеспособности. По мнению автора при определении платежеспособности под активами, направляемыми на погашение «срочного» заемного капитала, следует понимать чистые активы предприятия.

Следовательно, учитывая величину «срочного» заемного капитала формула расчета коэффициента платежеспособности ($K_{\text{плат}}$) имеет следующий вид:

$$K_{\text{плат}} = \frac{\text{Чистые активы}}{\text{«Срочный» заемный капитал}} \quad (1)$$

Таким образом, именно уровень платежеспособности предприятия является индикатором его финансовой устойчивости, так как напрямую связан с понятием как собственного, так и заемного капитала (рисунок 1).

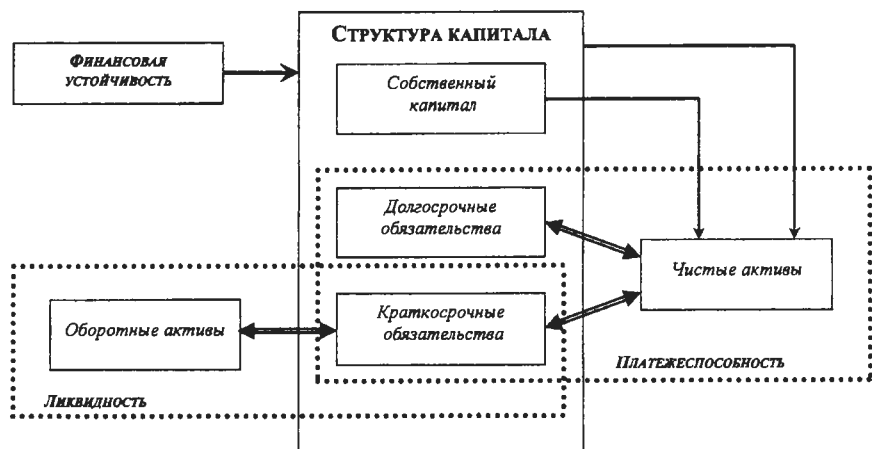


Рисунок 1 – Взаимосвязь финансовой устойчивости и платежеспособности предприятия

При этом платежеспособность и финансовая устойчивость предприятия являются взаимосвязанными показателями, более того, между ними существует прямая зависимость. Платежеспособным является такое предприятие, которое может за счет своих чистых активов погасить «срочные» обязательства. При этом величина чистых активов в упрощенном виде определяется как разность между активами предприятия и его обязательствами, и характеризует сумму активов, сформированных исключительно за счет собственного капитала. Если будет нарушена финансовая устойчивость предприятия, то суммы собственных чистых активов будет недостаточно для покрытия его обязательств.

3. Методический подход к диагностике финансовой несостоятельности предприятий как элемент системы финансового управления

Диагностика финансовой несостоятельности предприятий представляет собой исследовательский, познавательный процесс, поскольку содержит определенные способы, методы, приемы, с помощью которых он и реализуется. Решение поставленной задачи в системе менеджмента требует разработки опре-

деленного механизма, позволяющего четко регламентировать ход исследовательского процесса.

Механизм диагностики финансовой несостоятельности предприятий в авторской интерпретации – это совокупность взаимосвязанных элементов информационного, организационного, методического, правового и технического обеспечения, позволяющих достичь поставленной перед диагностикой цели, а именно – определение диагноза. Каждый элемент данного механизма одновременно является самостоятельным, взаимосвязанным и взаимозависящим, при этом главенствующая роль отводится методическому обеспечению.

Методическое обеспечение является ключевым элементом финансового механизма, т.к. посредством данного элемента осуществляется непосредственно диагностика финансовой несостоятельности предприятий с помощью приемов и методов, финансового инструментария и критериев оценки.

Разработка и реализация методического обеспечения осуществляется согласно авторскому методическому подходу.

Концептуально – логическая схема методического подхода к диагностике финансовой несостоятельности предприятий предполагает последовательную реализацию семи этапов:

1. Постановка целей диагностики финансовой несостоятельности предприятий;
2. Выбор показателей, характеризующих платежеспособность и финансовую устойчивость;
3. Построение регрессионной модели диагностики финансовой несостоятельности;
4. Определение и обоснование критериев оценки;
5. Подбор и обработка исходной информации за оцениваемый период;
6. Практическое применение методического обеспечения;
7. Определение путей устранения неблагоприятных ситуаций.

На начальном этапе определяются цели диагностики финансовой несостоятельности предприятий, к числу которых относят диагностику собственной инвестиционной и кредитной привлекательности на стадии разработки финансовых решений, проведение сравнительной характеристики предприятий по среднеотраслевым показателям и другие.

Второй этап методического подхода предполагает выбор ключевых показателей, характеризующих платежеспособность и финансовую устойчивость

объекта диагностики. Отбор коэффициентов является важной процедурой, и от того, насколько правильно она проведена, зависит точность результатов и реалистичность выводов, полученных по итогам проведенной в дальнейшем диагностики финансовой несостоятельности предприятия.

Третий этап сводится к построению регрессионной модели, назначение которой состоит в том, что на основании ограниченного информационного материала необходимо получить точную оценку финансовой состоятельности или несостоятельности хозяйствующего субъекта. Методы корреляционно-регрессионного анализа позволяют выбрать модель, которая наилучшим образом будет соответствовать поставленным целям диагностики и установить уровень платежеспособности и финансовой устойчивости предприятий.

Назначение четвертого этапа заключается в установлении критериев, на основании которых осуществляется ранжирование предприятий по уровню несостоятельности, платежеспособности и финансовой устойчивости.

На пятом этапе осуществляется подбор соответствующих информативных показателей, при этом исследуется не статическое состояние объекта, а его развитие во времени. Информация, необходимая для получения заключения об объекте, формируется из внутренних и внешних источников. Как правило, это бухгалтерская (финансовая) отчетность, а также официальные данные, предоставляемые органами государственной статистики. Обработка исходной информации сводится к оценке ее соответствия основным требованиям: достоверность, полнота, своевременность и значимость.

Шестой этап предполагает практическое применение методического обеспечения. На данном этапе определяются масштабы кризисного состояния предприятия, а именно уровень его платежеспособности и финансовой устойчивости, которые характеризуют степень финансовой несостоятельности хозяйствующего субъекта. Практическое использование модели позволяет также установить уровень надежности уравнения связи.

Необходимость в проведении седьмого этапа возникает только в случае установления факта финансовой несостоятельности предприятия. Выбор форм и эффективных путей устранения неблагоприятной ситуации, прежде всего, зависит от установленного уровня финансовой несостоятельности и возможностей финансового и экономического характера, и осуществляется в рамках антикризисного финансового управления.

4. Модель диагностики финансовой несостоятельности предприятия, основанная на многофакторной оценке (на материалах предприятий пищевой промышленности).

В настоящее время в мировой и отечественной практике существует большое разнообразие методик и моделей диагностики финансовой несостоятельности предприятий, однако подобное многообразие не означает, что проблема выработки более универсального алгоритма становится менее актуальной. В рамках диссертационной работы была проведена диагностика финансовой несостоятельности предприятий отрасли промышленности, с целью оценки качества используемых методик и моделей и целесообразности их применения на практике.

Исследование финансового инструментария диагностики показало, что в большинстве используемых на сегодняшний момент методик и моделей имеют место существенные изъяны, не позволяющие рассматривать данные методики в качестве полноценных инструментов диагностики финансовой несостоятельности российских предприятий.

К числу наиболее существенных недостатков можно отнести следующие: субъективность оценок; мультиколлинеарность признаков, используемых в математико-статистических моделях в качестве факторных; не включение в систему показателей диагностики параметров финансовой устойчивости и платежеспособности; некорректное установление весовых коэффициентов и критерийных значений; игнорирование отраслевой принадлежности диагностируемых предприятий.

Учитывая системные недостатки действующего инструментария, для реализации процедуры диагностики финансовой несостоятельности предприятий в сфере его методического обеспечения автор предлагает собственную многофакторную модель, более полно соответствующую важнейшим требованиям, предъявляемым к ее содержанию, надежности и практической значимости.

Построение многофакторной регрессионной модели для диагностики финансовой несостоятельности предприятий проведено на основе данных публичной финансовой отчетности по 41 предприятию пищевой промышленности Алтайского края (выбранной отраслевой группы).

Первым этапом построения многофакторной модели является выбор резульативного показателя и круга наиболее значимых факторов регрессионной модели.

В качестве результативного показателя определен предложенный коэффициент платежеспособности для диагностики финансовой несостоятельности субъектов хозяйствования (формула 1).

Выбор факторных показателей, характеризующих финансовую состоятельность или несостоятельность, зависит от достоверности финансовой информации и направленности проводимого исследования.

Исходная система факторных признаков модели составила 23 коэффициента. На основе этих коэффициентов была построена матрица коэффициентов парной корреляции, позволившая исключить из дальнейшего рассмотрения две группы признаков:

- во-первых, малоинформативные – показывающие статистически незначимую связь с результативным показателем;
- во-вторых, избыточные – из группы факторов, имеющих статистически значимую связь между собой, выбирался один, показывающий максимальное значение корреляции с результативным показателем.

В результате проведенных расчетов были определены восемь коэффициентов, более всего соответствующих подобным требованиям.

После выбора показателей было проведено моделирование связи между факторными признаками и результативным показателем, т.е. построено уравнения регрессии – многофакторной модели. Построение модели осуществляется с помощью пошаговой регрессии, последовательно включающей входные переменные факторного анализа. По завершении пошагового расчета уравнения регрессии было выявлено, что наиболее полно описывает зависимости между изучаемыми показателями пятифакторная модель, которая имеет следующий вид:

$$S = 1,898 + 1,608 * X_1 + 0,249 * X_2 - 3,446 * X_3 - 0,304 * X_4 - 1,275 * X_5 \quad (2)^*$$

где: S – расчетное значение коэффициента платежеспособности;

X_1 – коэффициент покрытия заемного капитала;

X_2 – коэффициент соотношения собственного и заемного капитала;

X_3 – доля краткосрочных обязательств в структуре капитала;

X_4 – коэффициент быстрой ликвидности;

X_5 – коэффициент соотношения собственных оборотных средств и активов предприятия.

* весовые значения показателей определены в процессе построения уравнения регрессии

Расчетное значение коэффициента платежеспособности – «S», позволяет оценить уровень платежеспособности предприятия в условиях недостатка информативных показателей.

Немаловажным является процесс отнесения диагностируемого предприятия к группе финансово состоятельных или несостоятельных компаний.

Автором предлагается определение критериев оценки, исходя из экономической сущности коэффициента платежеспособности, который выражает возможности погашения «срочного» заемного капитала за счет чистых активов предприятия, определяя уровень платежеспособности. Исходя из этого, величина «S» имеющая отрицательное или нулевое значения отражает критический уровень платежеспособности (постольку в данном случае предприятие просто не имеет чистых активов). Значение «S» от нуля до единицы говорит о том, что предприятие имеет некоторую сумму чистых активов, но недостаточную для покрытия «срочного» заемного капитала. Значение «S» равное или выше единицы показывает, во сколько раз сумма чистых активов больше стоимости обязательств, требующих погашения в ближайшие три месяца.

Таким образом, определена следующая шкала оценок уровня платежеспособности предприятий (таблица 1).

Таблица 1 – Шкала оценок уровня платежеспособности предприятий

Полученное значение коэффициента «S»	Характеристика финансового состояния	Уровень платежеспособности	Необходимые действия по устранению неблагоприятной ситуации
$S \leq 0$	критическое финансовое состояние	уровень платежеспособности не определяется (предприятие неплатежеспособно)	использование стратегического механизма внутренней финансовой стабилизации для восстановления финансовой устойчивости предприятия
$0 < S < 1$	неустойчивое финансовое положение	недостаточный уровень платежеспособности	использование оперативного механизма внутренней финансовой стабилизации для устранения неплатежеспособности предприятия
$S \geq 1$ (единица – это минимально необходимое значение показателя)	устойчивое финансовое положение	достаточный уровень платежеспособности	текущее управление, направленное на поддержание достигнутого уровня платежеспособности

На заключительном этапе осуществляется практическая апробация модели для установления уровня надежности и правомерности использования ее на практике.

Первоначально, в рамках данного этапа, был проведен расчет коэффициента «S» для 41 предприятия с последующим сравнением полученных результатов с фактическим значением коэффициента платежеспособности (рисунок 2).

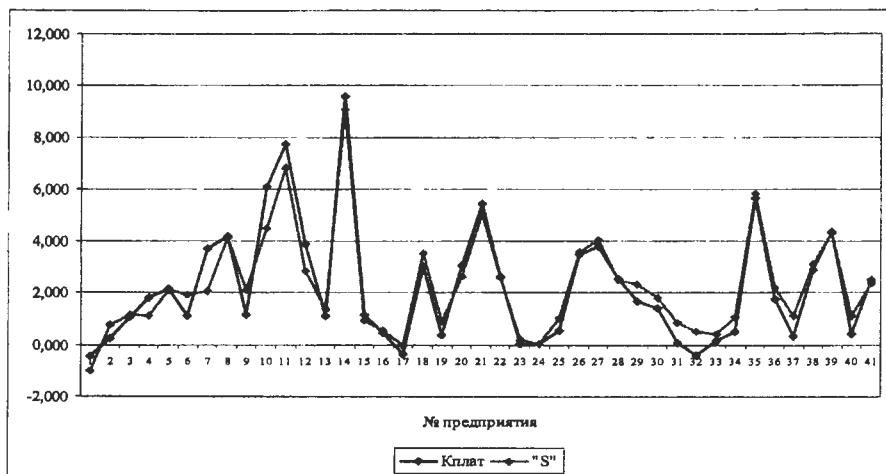


Рисунок 2 – Сопоставление результатов диагностики финансовой несостоятельности предприятий по фактическому и расчетному показателю платежеспособности

Данные диаграммы свидетельствуют о том, что существенных отклонений между расчетным и фактическим значением коэффициента платежеспособности не выявлено.

Апробация многофакторной модели дополняется диагностикой финансовой несостоятельности предприятий выбранной отрасли на основе следующих источников:

1. Информация центральной базы статистических данных Федеральной службы государственной статистики для диагностики финансовой несостоятельности предприятий пищевой промышленности в масштабе Российской Федерации и Алтайского края.
2. Данные публичной финансовой отчетности предприятий пищевой промышленности Алтайского края (вошедших в состав случайной выборки).
3. Данные бухгалтерского баланса действующего предприятия пищевой промышленности Алтайского края (предприятия N).

Результаты диагностики финансовой несостоятельности предприятий пищевой промышленности представлены на рисунке 3.

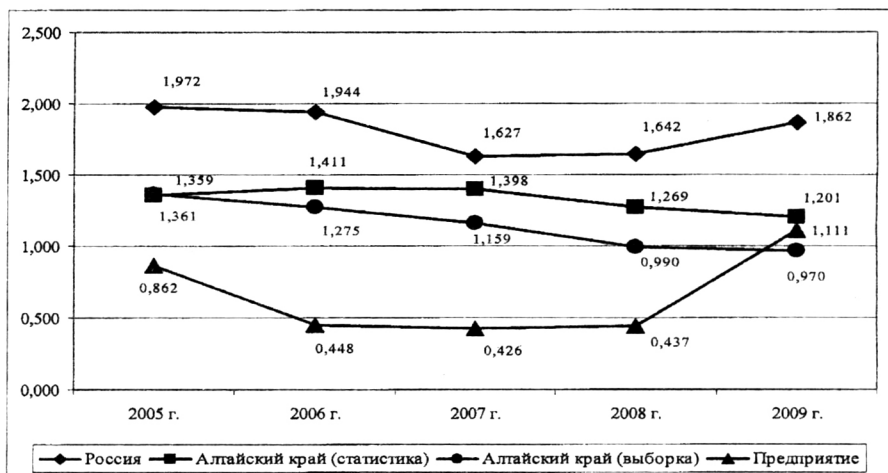


Рисунок 3 – Результаты диагностики финансовой несостоятельности предприятий (значения коэффициента «S» за 2005 – 2009 гг.)

Полученные результаты диагностики финансовой несостоятельности предприятий на основе авторской модели свидетельствуют о том, что в большинстве случаев в конце исследуемого периода диагностируемые объекты имеют значение коэффициента «S», отражающее устойчивое финансовое положение предприятий с достаточным уровнем платежеспособности. Кроме того, результаты диагностики предприятий по данным выборки и сведениям государственной статистике в динамике существенно не отличаются, что свидетельствует о корректности предложенной методики.

Таким образом, проведенный эксперимент по внедрению в практику оригинального авторского методического подхода к диагностике финансовой несостоятельности предприятия показал его пригодность и практическую значимость для предприятий пищевой промышленности.

Обобщение полученных в рамках диссертационного исследования результатов позволило выделить основные элементы и сформировать алгоритм разработки и реализации методического подхода к диагностике финансовой несостоятельности предприятий, которые представлены на рисунке 4.

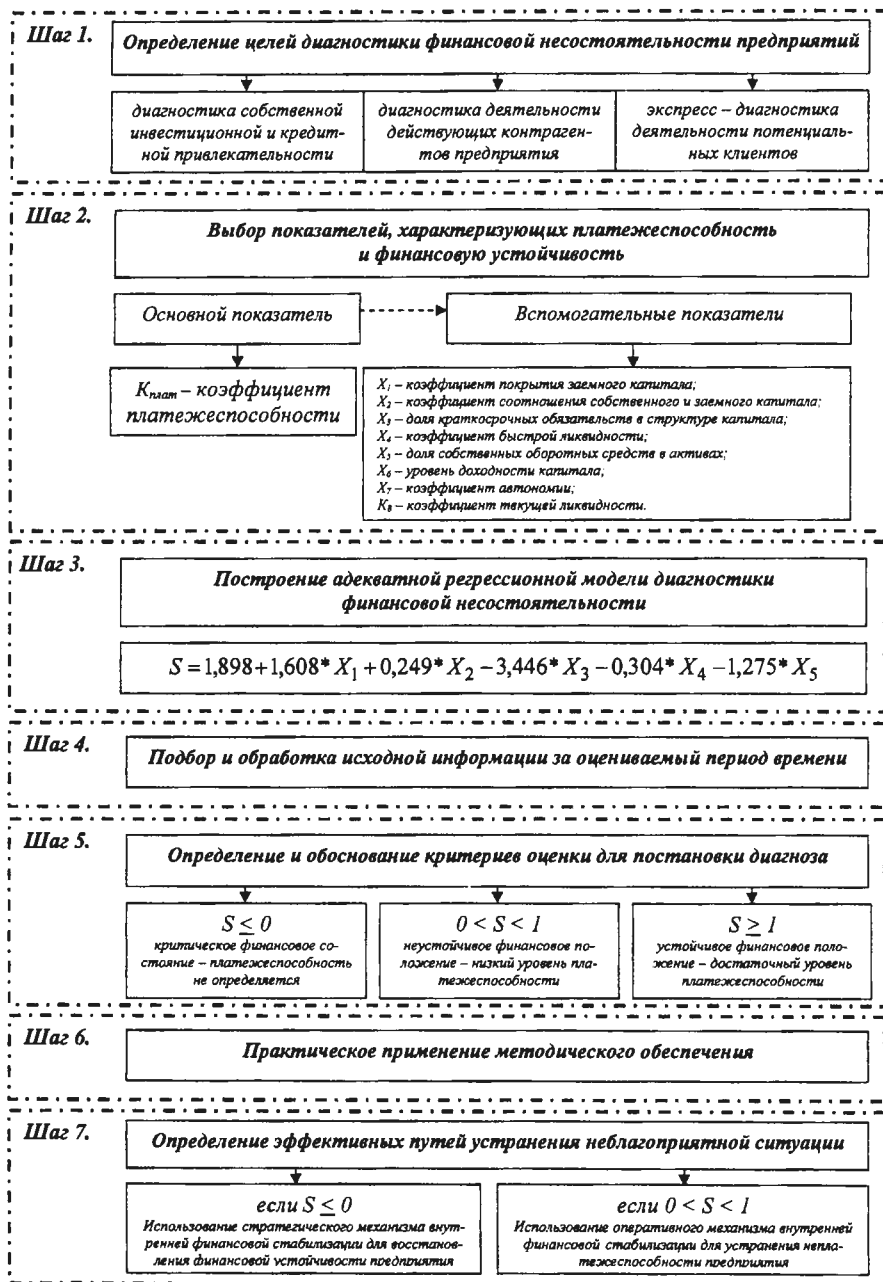


Рисунок 4 – Алгоритм реализации методического подхода к диагностике финансовой несостоятельности предприятий

В заключение формулируем основные положения авторского методического подхода к диагностике финансовой несостоятельности предприятий:

Во-первых, механизм диагностики финансовой несостоятельности предприятий рассматривается как совокупность взаимосвязанных элементов информационного, организационного, методического, правового и технического обеспечения, позволяющих достичь поставленной перед диагностикой цели.

Во-вторых, каждый элемент предложенного механизма одновременно является самостоятельным, взаимосвязанным и взаимозависящим, при этом главенствующая роль отводится методическому обеспечению.

В-третьих, ключевым элементом методического обеспечения является разработанное на основе корреляционно-регрессионного анализа уравнение связи – многофакторная модель диагностики финансовой несостоятельности предприятий. При разработке данной модели устранены основные недостатки, свойственные существующим моделям, авторская же модель основана на достоверных критериях оценки, применяемых для проверки надежности уравнения связи и правомерности его использования в практических целях.

В-четвертых, разработанный методический подход соответствует ряду принципиальных требований, обязательных для диагностики финансовой несостоятельности предприятий:

- возможность объективной оценки платежеспособности и финансовой несостоятельности предприятий, которая выражается в наличии установленных критериев интерпретации полученных результатов;

- учет основных характеристик (факторов) в разработанной модели диагностики финансовой несостоятельности предприятий путем выявления и устранения мультиколлинеарности показателей, которые в свою очередь могли бы повлиять на результаты диагностики;

- наличие четко регламентированной последовательности реализации методического подхода к диагностике финансовой несостоятельности предприятий, которая проявляется в возможности ее поэтапного проведения, исходя из особенностей функционирования хозяйствующего субъекта.

Полученные результаты также свидетельствуют о том, что элементы методического подхода могут быть использованы предприятиями других отраслей, при условии корректировки и детализации многофакторной модели в соответствии с отраслевой спецификой.

ОСНОВНЫЕ ПУБЛИКАЦИИ ПО ТЕМЕ ДИССЕРТАЦИИ

Статьи в изданиях, рекомендованных ВАК:

1. Сабельфельд Т.В. Анализ подходов и методов диагностики кризисного состояния предприятия/ Т.В. Сабельфельд, О.А. Шавандина // Ползуновский вестник, 2006. – № 3. – С. 185 – 189 (0,5 п.л.; 0,3 авт.п.л.).

2. Сабельфельд Т.В. К вопросу о соотношении понятий «ликвидность» и «платежеспособность» предприятия / Т.В. Сабельфельд, Ю.Г. Швецов // Финансы, 2009. – № 7. – С. 59 – 61 (0,4 п.л.; 0,2 авт.п.л.).

3. Сабельфельд Т.В. Применение регрессионной модели для диагностики финансовой несостоятельности предприятий / Т.В. Сабельфельд, Ю.Г. Швецов // Сибирская финансовая школа, 2010. – № 2 (79). – С. 77 – 80 (0,4 п.л.; 0,2 авт.п.л.).

4. Сабельфельд Т.В. Методическое обеспечение диагностики финансовой несостоятельности предприятий / Т.В. Сабельфельд, Ю.Г. Швецов // Финансовый вестник, 2010. – № 5. – С. 31 – 37 (0,4 п.л.; 0,2 авт.п.л.).

5. Сабельфельд Т.В. Использование методов множественного корреляционно-регрессионного анализа для диагностики финансовой несостоятельности предприятий / Т.В. Сабельфельд, Ю.Г. Швецов // Финансы и кредит, 2010. – № 25. – С. 13 – 17 (0,4 п.л.; 0,2 авт.п.л.).

Статьи в других изданиях

6. Сабельфельд Т.В. Несостоятельность банкротству рознь? / Т.В. Сабельфельд // Сборник материалов VII Международной научно-практической конференции. Реформирование системы управления на современном предприятии. - ч.2. – Пенза: Приволжский дом знаний, 2007. – С. 90 – 92 (0,2 п.л.).

7. Сабельфельд Т.В. Формализация дефиниции платежеспособность предприятия / Т.В. Сабельфельд // Материалы Международной научно-практической конференции. Актуальные проблемы экономики и права на современном этапе развития России, том 1. - Барнаул: Изд-во ААЭП, 2008. – С. 146 – 148 (0,3 п.л.).

8. Сабельфельд Т.В. Несостоятельность, платёжеспособность и финансовая устойчивость предприятия / Т.В. Сабельфельд, Л.А. Мочалова // Вестник ААЭП. Выпуск 12, том 2. - Барнаул: Изд-во ААЭП, 2008. – С. 88 – 92 (0,6 п.л.; 0,4 авт.п.л.).

9. Сабельфельд Т.В. О соотношении понятий «ликвидность» и «платежеспособность» предприятий / Т.В. Сабельфельд, Ю.Г. Швецов // Проблемы финансов и учета, 2008. – № 4 (33). – С. 88 – 92 (0,4 п.л.; 0,2 авт.п.л.).

10. Сабельфельд Т.В. Финансово-экономическое состояние предприятий пищевой промышленности Алтайского края / Т.В. Сабельфельд // Вестник ААЭП. Выпуск 15. - Барнаул: Изд-во ААЭП, 2010. – С. 75 – 80 (0,6 п.л.).

11. Сабельфельд Т.В. Концептуальный механизм диагностики финансовой несостоятельности предприятий / Т.В. Сабельфельд, Ю.Г. Швецов // Проблемы финансов и учета, 2010. – № 2 (37). – С. 46 – 52 (0,5 п.л.; 0,25 авт.п.л.).

С авторефератом можно ознакомиться на сайте ГОУ ВПО «Новосибирский государственный университет экономики и управления – «НИНХ» по адресу: <http://www.nsuem.ru/science/dissovet/03/>

Сабельфельд Татьяна Викторовна

**Совершенствование механизма диагностики финансовой
несостоятельности предприятий**

Автореферат
диссертации на соискание ученой степени
кандидата экономических наук

Специальность: 08.00.10 – Финансы, денежное обращение и кредит

Подписано в печать 31.03.2011 г. Формат 60x84¹/₁₆. Тираж 100 экз.
Гарнитура Times New Roman. Усл. печ. л. 1,5.

Новосибирский государственный университет экономики и управления
630099, г. Новосибирск, ул. Каменская, 56

72