

СПЕЦИФИКА Я-КОНЦЕПЦИИ ПОДРОСТКОВ, ВОСПИТЫВАЮЩИХСЯ В ПРИЕМНОЙ СЕМЬЕ

Аннотация. В статье исследуется проблема специфики Я-концепции подростков, воспитывающихся в приемных семьях. Представлены результаты исследования когнитивного компонента Я-концепции подростков из приемных семей.

Ключевые слова: Я-концепция, Я - образ, Я-реальное, Я-идеальное, подростки, приемные семьи.

*A.R. Drozdikova-Zaripova
R.I. Konsbaeva
Kazan Federal University
Kazan, Russia*

THE SPECIFICS OF THE SELF-CONCEPT OF TEENAGERS WHO ARE BROUGHT UP IN A FOSTER FAMILY

Abstract. The article examines the problem of the specificity of the self-concept of adolescents in foster families. The results of the research presents of the cognitive component of the self-concept of teenagers from foster families.

Key words: self-concept, self-image, self-real, self-ideal, teens, foster families.

В становлении характера человека наиболее кризисным из периодов является подростковый возраст. По мнению Б.Г. Ананьева (1980), одним из наиболее важных характерных признаков этого периода являются фундаментальные изменения, которые происходят в сфере самосознания ребенка, впоследствии имеющие существенное значение для всего последующего развития и становления личности [1]. Как отмечает Л.А. Беляева (2010) в подростковом возрасте активно формируется самосознание, вырабатывается собственная независимая система эталонов самооценивания и самоотношения, начинается осознание своей особенности и неповторимости [3]. Таким образом, происходит формирование Я-концепции [4].

Изучением развития Я-концепции и содержания «образа Я» занимались многие отечественные психологи. Согласно данным 80-х годов, которые были представлены коллективом психологов (Н.И. Гуткина, И.В. Дубровина, А.М. Прихожан и др.) у подростков возникает интерес к собственному внутреннему миру, при этом, именно отношение к себе, является основным компонентом «образа Я» [6,7,13]. Вопрос, касающийся Я-концепции подростков, достаточно широко освещен, но мало информации об исследовании Я-концепции детей, воспитывающихся

в приемной семье. Основной проблемой таких детей является выбор адекватной формы поведения в незнакомых условиях.

Такие психологи как М.Ю. Кондратьев (2005), В.С. Мухина (1991), А.М. Прихожан (2007) и др. поднимали проблему развития самосознания и самоотношения подростков в условиях семьи и вне семьи [9,10,14].

Развитие Я-концепции является «ядром личности» и влияет на все стороны жизнедеятельности человека. Я-концепция формируется в процессе социального взаимодействия, являясь результатом психического развития[2]. Становление Я-концепции в подростковом возрасте определяет развитие личности в целом [8].

Резюмируя вышесказанное, можно констатировать, что изучение Я-концепции является актуальной именно на этой возрастной ступени. В рамках данной статьи представлены результаты исследования когнитивного компонента Я-концепции подростков из приемных семей.

Исследование проводилось на базе ГБУ «Центр содействия семейному устройству детей, оставшихся без попечения родителей, подготовки и сопровождения замещающих семей г. Казани» (ГБУ «ЦССУ г.Казани»). В эксперименте приняли участие 13 детей в возрасте от 11-16 лет, воспитывающихся в приемных семьях.

Изучение когнитивного компонента Я-концепции подростков из приемных семей проводилось с использованием следующих методик:

- Методика «Диагностика межличностных отношений» (Т. Лири);
- Тест «Кто Я» (М. Кун и Т. Макпартленд в модификации Т.В. Румянцевой).

На рисунке 1 показаны результаты диагностики подростков из приемных семей по методике «Диагностика межличностных отношений» (Т. Лири).

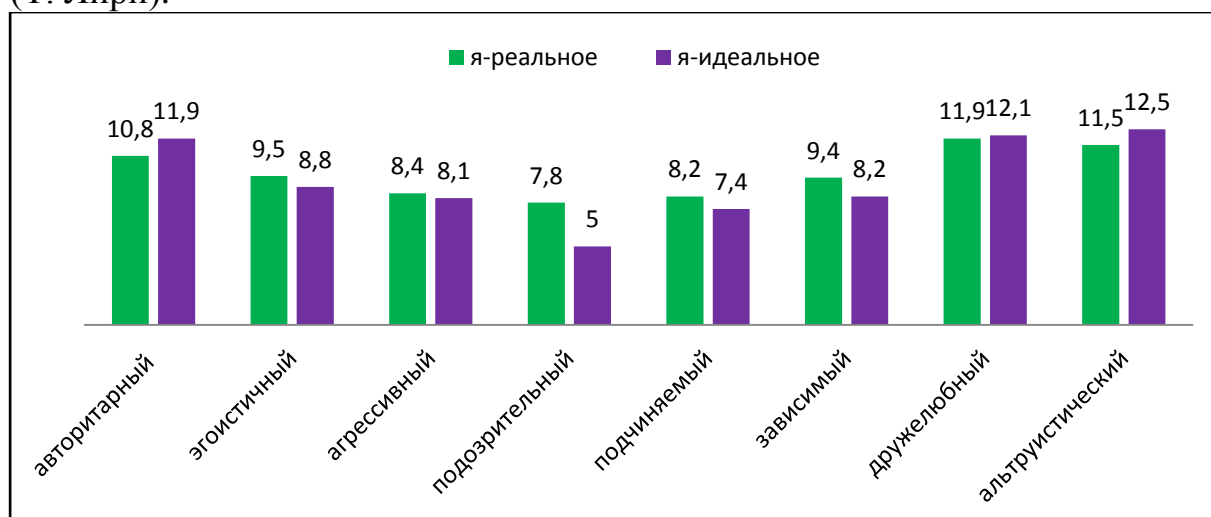


Рис. 1. Сравнительная характеристика показателей средних значений образов Я-реальное, Я-идеальное подростков, воспитывающихся в приемных семьях

Как видно из рисунка 1, такие типы отношения к окружающим как «Авторитарный», «Эгоистичный», «Зависимый», «Дружелюбный» и «Альтруистический» по образу Я-реальное по степени выраженности являются экстремальными (варьируются в пределах 9-12 баллов).

В целом, подростки характеризуются гиперактивностью, стремлению помочь и сострадать всем, навязчивостью в своей помощи и чрезмерной активностью по отношению к окружающим. Желают быть «хорошими» для всех без учета ситуации, ориентированы на социальное одобрение. Требуют уважения к себе и при этом проявляют эгоистичные черты. Являются послушными, боязливymi, не умеют проявлять активное сопротивление и стараются думать и действовать так же, как и окружающие их люди.

На наш взгляд это объясняется тем, что подростки, бывшие воспитанники детских домов, не знают как себя вести в новых ситуациях, какую модель поведения выбрать, поэтому ждут помощи, советов и наставлений, а также перенимают поведение у окружающих.

Анализируя полученные результаты Я-идеального по шкалам «Дружелюбный» и «Альтруистический» мы можем констатировать, что поведение подростков по данным типам отношений уже является экстремальным и при этом они еще больше хотят быть дружелюбными и альтруистичными. Стремятся к поведению, которое уже граничит с патологией. Также мы полагаем, что испытуемые стремятся к доминированию, независимости, способности брать на себя ответственность, причем со стремлением к властному деспотичному типу, так как показатель по шкале «Авторитарный» возрастает.

Снижение показателей по шкалам «Эгоистичный» и «Зависимый» обусловлено тем, что подростки начинают осознавать проявление своей зависимости и эгоистических черт, и хотят быть более доверчивыми, ожидают от окружающих помощи и советов. Вместе с тем желают быть более критичными по отношению ко всем социальным явлениям и окружающим людям, что подтверждается максимальной разницей между образами Я-реальное и Я-идеальное по шкале «Подозрительный».

Далее с помощью формул мы определили два показателя по двум основным параметрам «Доминирование» и «Дружелюбие». Результаты указаны в таблице 1.

Таблица 1

Результаты показателей основных параметров «Доминирование» и «Дружелюбие» подростков из приемных семей

Параметр	Я - реальное	Я-идеальное
Доминирование	5,26	10,17

Дружелюбие	6,02	8,83
------------	------	------

Количественные результаты являются показателями степени выраженности этих характеристик.

Положительное значение результата, полученного по показателю «доминирование», свидетельствует о выраженном стремлении человека к лидерству в общении, к доминированию.

Положительный результат по показателю «дружелюбие» является показателем стремления личности к установлению дружелюбных отношений и сотрудничеству с окружающими.

Разница между "Я - реальным" и "Я - идеальным" довольно небольшая, что свидетельствует о том, что исследуемые ставят перед собой более реалистичные цели, принимают себя такими какие они есть.

Следующим этапом изучения когнитивного компонента Я-концепции подростков из приемных семей стал анализ теста «Кто Я» (М. Кун, Т. Макпартленд в модификации Т.В. Румянцевой).

Рассмотрим результаты особенностей половой идентичности. При прямом обозначении пола – подросток указывает на свою половую принадлежность в конкретных словах, имеющих определенное эмоциональное наполнение. Встречается нейтральная форма обозначения пола («мальчик/девочка» - 38%), что является рефлексивной позицией. Наличие прямого обозначения пола говорит о том, что сфера психосексуальности в целом и сравнение себя с представителями своего пола в частности являются важной и принимаемой внутренне темой самосознания. Помимо прямого обозначения были использованы косвенные, через обозначение своих социальных ролей («ученик/ученица» - 69%, «сын/дочь» - 46%). Следовательно, можно сделать вывод о том, что у детей сформирована позитивная половая идентичность.

Т.В. Румянцева выделяет в зависимости от оценивания человеком своих идентификационных характеристик следующие три типа людей: эмоционально-полярного, уравновешенного и сомневающегося типа. На рисунке 2 показано, что 92% испытуемых имеют уравновешенный тип, для которого характерна большая стрессоустойчивость, они быстрее разрешают конфликтные ситуации, умеют поддерживать конструктивные отношения с разными людьми: и с теми, которые им в целом нравятся, и с теми, которые у них не вызывают глубокой симпатии; терпимее относятся к недостаткам других людей. Остальные 8% относятся к эмоционально-полярному типу. Для таких людей характерен максимализм в оценках, перепады в эмоциональном состоянии. Это, как правило, эмоционально-выразительные люди, у которых отношения с другими людьми сильно зависят от того, насколько им человек нравится или не нравится.

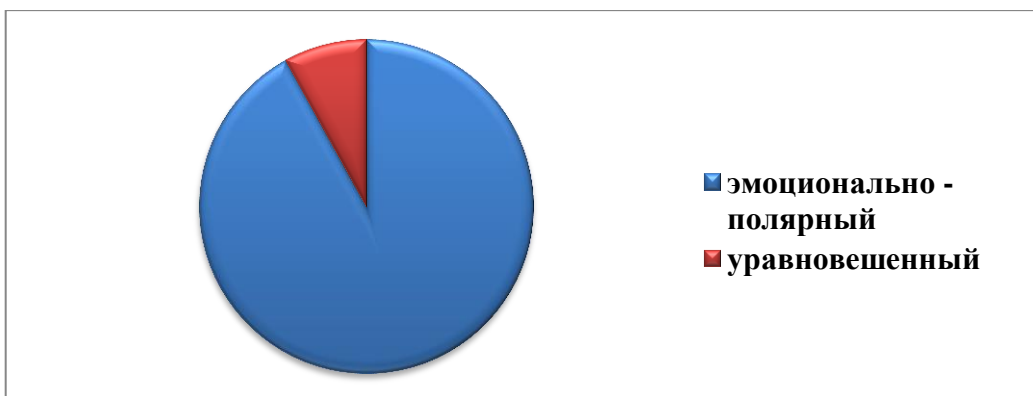


Рис. 2. Показатели степени уравновешенности подростков из приемных семей (в % соотношении)

Лишь у одного испытуемого из тринадцати встретился знак «?», это свидетельствует о способности переносить ситуацию внутренней неопределенности, а значит, косвенно свидетельствует о способности к изменениям, готовности к переменам. Наличие кризисных ситуаций у подростков не выявлено.

При изучении когнитивного компонента важным моментом является определение уровня рефлексии. Из рисунка 3, мы видим, что преобладает средний уровень (приблизительно 12-15 ответов), что свидетельствует о том, что подростки все-таки задумываются о себе и своей жизни и оценить себя им не составляет особой сложности.

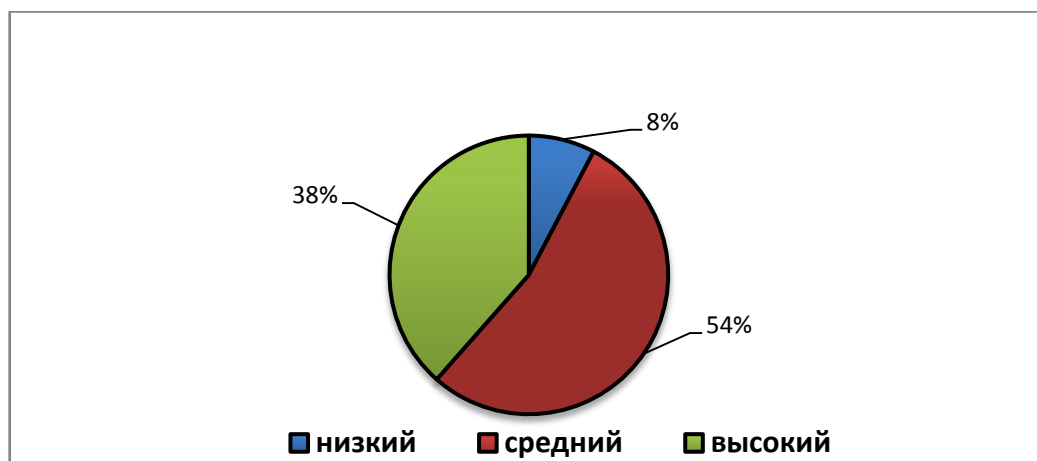


Рис. 3. Показатели уровня рефлексии подростков из приемных семей (в % соотношении)

На рисунке 4 показаны результаты анализа выраженности различных компонентов идентичности подростков из приемных семей.

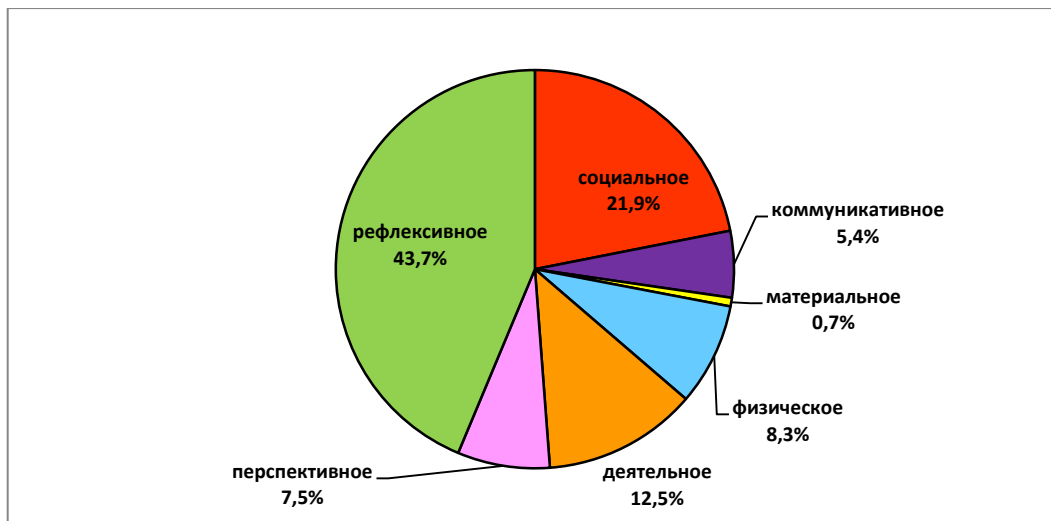


Рис. 4. Анализ идентификационных характеристик подростков из приемных семей (в % соотношении)

Результаты исследования позволяют констатировать, что наибольшее количество ответов подростков соответствуют такой идентификационной характеристике как «Рефлексивное Я» (43,7%), которое включает в себя следующие компоненты: персональная идентичность («человек»-66%), личностные качества («добрый/добрая»-38%), особенности характера («люблю посмеяться/пошутить» - 54%), описание индивидуального стиля поведения, персональные характеристики. Таким образом, дети акцентируют внимание на себе, на своем внутреннем мире, на свой «образ Я».

Достаточно часто встречались ответы, соответствующие «Социальному Я» («ученик/ученица» - 69%, «сын/дочь» - 46%, «мальчик/девочка» - 38%, «друг/подруга» - 31%).

Показатели по характеристикам «Перспективное Я» и «Материальное Я» позволяют сделать предположение о том, что подростки в основном не говорят о дальнейших перспективах, возможно, потому что их на данный момент все устраивает и для них этого достаточно. Подростки очень редко описывают свою собственность, практически не дают оценку своей обеспеченности. Мы полагаем, что у детей из приемных семей не сформировано понятие «мое собственное».

Анализ психолингвистического аспекта идентичности (рис. 5) включает в себя определение того, какие части речи и какой содержательный аспект самоидентификации являются доминирующими в самоописании подростка.

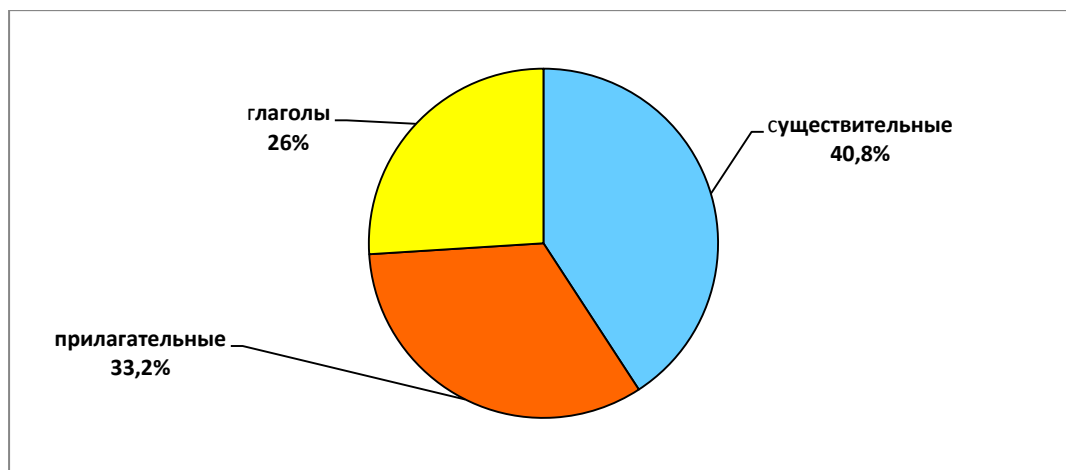


Рис. 5. Результаты психолингвистического анализа подростков из приемных семей (в % соотношении)

Существительные – 40,8%. Преобладание в самоописаниях существительных говорит о потребности человека в определенности, постоянстве.

В самоописаниях встречаются прилагательные (33,2%), что свидетельствует об определенной демонстративности и эмоциональности подростков.

Недостаточное использование в самоописании глаголов (26%) подчеркивает недостаточную уверенность в себе, недооценку своей эффективности.

Таким образом, констатирующий эксперимент показал, что подростки, воспитывающиеся в приемных семьях, характеризуются достаточным осознанием себя, способностью к рефлексии, развитым самопониманием. Но испытывают ряд проблем, а именно:

- 1) они не понимают, какую модель поведения выбрать в условиях приемной семьи, так как не знают, как должны выстраиваться семейные отношения;
- 2) наблюдается чрезмерная чувствительность к оценке другими себя, им важно обращать на себя внимание, быть нужными. Поэтому проявляется стремление либо быть «хорошими» для общества, быть готовыми приносить в жертву свои интересы ради других, либо добиться власти и стать авторитетом среди окружающих;
- 3) для них важно постоянство и стабильность, так как присутствует страх перед будущим, возможно, поэтому подростки не строят планов и не говорят о перспективах.

В целом, полученные результаты свидетельствуют о необходимости проведения развивающей программы по формированию позитивной Я-концепции.

Литература

1. *Ананьев Б.Г. Избранные психологические труды: В 2т. / под ред. А.А. Бодалева и др.-М. Педагогика .:1980.-211с.*
2. *Багандова Г.Х. Каузальная атрибуция достижений подростков, воспитывающихся в условиях вне семьи: Дисс. ... канд. психол. наук. -Ярославль, 2011.-106с.*
3. *Беляева Л.А. Построение "Я-Концепции" как важнейшее условие профессионального самоопределения старшеклассников. – М.: МГППУ // Вестник Томского государственного педагогического университета. – 2010. - № 91. – 80с.*
4. *Бернс Р. Развитие Я-концепции и воспитание /Пер. с англ. - М.: "Прогресс", 2010. – 263с.*
5. *Богатырева Т.Л. «Удачное переживание» в творческом сотрудничестве сверстников как базовый компонент развития Я- концепции в младшем подростковом возрасте (10–12 лет) // Психологическая наука и образование. - 2005.- № 1.*
6. *Гуткина Н.И. Личностная рефлексия в подростковом возрасте. Автореф.дис . канд.психол.наук.- М., 198.- 19с.*
7. *Дубровина, О. В. Структурно-содержательные характеристики "Я-концепции" личности с виртуальной аддикцией // Педагогическое образование и наука. - 2009. - N 1. - С. 86-89.*
8. *Драгунова Т.В. О некоторых психологических особенностях подростков// Вопросы психологии личности школьника.- М.: 1961.-с.83*
9. *Кондратьев М.Ю. Социальная психология закрытых образовательных учреждений. - СПб.: Питер, 2005.-304с.*
10. *Мухина В.С. Лишенные родительского попечительства: Хрестоматия/Ред.сост. В.С. Мухина. – М.: Просвещение, 1991.*
11. *Поливанова К. Н. Психология возрастных кризисов. - М., 2000.*
12. *Практическая психология образования /Под ред. И. В. Дубровиной. - М., 2000.- 264с.*
13. *Прихожан А.М. Психология сиротства/ А.М. Прихожан, Н.Н. Толстых. - 3-е изд. - СПб.: Питер, 2007. - 416с.*
14. *Прихожан А.М. Психология сиротства. - СПб.:Питер, 2005.-212с.*